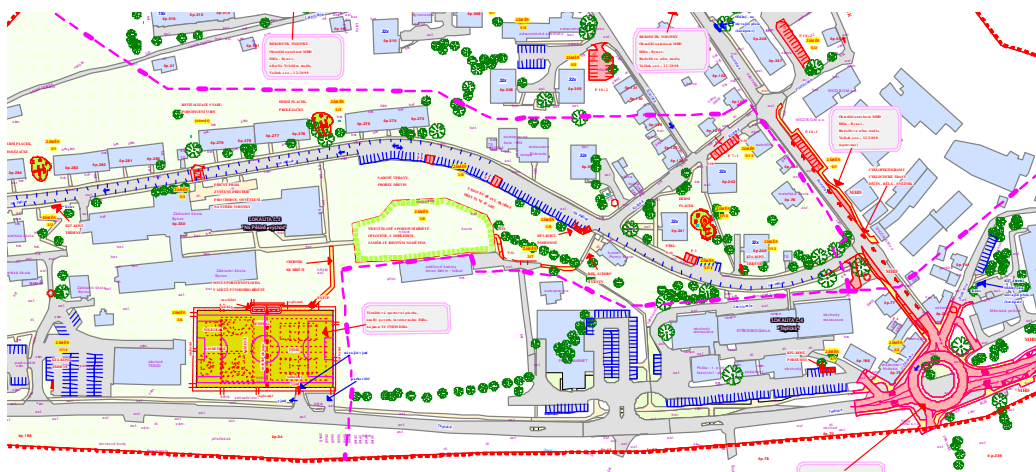


TEXTOVÁ ČÁST



VYPRACOVAL: Ing. Vladimír Budinský	Projekční kancelář BUDINSKÝ	
OBJEDNATEL: Statutární město Děčín, Odb. rozvoje	Obvodová 742/18 Ústí n. Labem IČO 134 701 08	
STUDIE REVITALIZACE VEŘEJNÉHO PROSTRANSTVÍ PANELOVÉHO SÍDLIŠTĚ BYNOV V DĚČÍNĚ	Č.Z.: 010/014/DC PARÉ	DATUM: XII/2014
TEXTOVÁ ČÁST		STUPEŇ: studie

PRŮVODNÍ ZPRÁVA

Studie revitalizace veřejného prostranství panelového sídliště Bynov v Děčíně

OBSAH:

1. Analytická část

- 1.1 Územně plánovací dokumentace
- 1.2 Dříve zpracované záměry
- 1.3 Vyhodnocení ankety mezi obyvateli sídliště Bynov
- 1.4 Posouzení stavu sídliště
- 1.5 Vývoj věkové a sociální skladby obyvatel
- 1.6 Ekonomické podmínky úprav, zdroje státních programů a investic
- 1.7 Charakteristika úprav

2. Návrhová část

- 2.1 Textová část
 - 2.1.1 Cíle jako výsledek realizace záměrů
 - 2.1.2 Cíle v pořadí podle naléhavosti
 - 2.1.3 Návrh úprav v sídlišti Bynov
- 2.2 Výkresová část – obsahuje návrhy jednotlivých úprav
- 2.3 Ekonomická část
 - 2.3.1 Seznam navrhovaných záměrů
 - 2.3.2 Odhad nákladů

Identifikační údaje

NÁZEV: Studie revitalizace veřejného prostranství panelového sídliště
Bynov v Děčíně

MÍSTO: Město Děčín – Bynov

OBJEDNATEL: Statutární město Děčín
Magistrát města Děčín
Odbor rozvoje
Mírové náměstí 1 175/5, 405 38 Děčín IV
IČ: 00261238

ZASTOUPENÝ: Mgr. Petrem Kuželem,
vedoucím odboru rozvoje

ZHOTOVITEL: Ing. Vladimír Budinský
Obvodová 742/18
400 07 Ústí nad Labem
IČ 134 701 08
Projektant je zapsán v živnostenském rejstříku v Ústí n.L.
(ŽL vydaný OŽÚ v Ústí n.L. dne 15.4.1997 pod obchodním
jménem „Vladimír Budinský“, živnost „Projektová činnost ve
výstavbě“, ev. č. 351000–11714)

1. ANALYTICKÁ ČÁST

1.1. ÚZEMNĚ PLÁNOVACÍ DOKUMENTACE

Město Děčín má v současnosti platný územní plán, kde sídliště Bynov je součástí zastavěného území města. V lokalitě Bynov nejsou navrženy žádné úpravy podchycené územními studiemi ani regulačním plánem. V současnosti se zpracovává nový územní plán města.

1.2. DŘÍVE ZPRACOVANÉ ZÁMĚRY

V Děčíně na sídlišti Bynov byly v minulosti zpracovány některé dokumentace, které se týkají dopravních úprav na místních komunikacích a na průtahu silnice I/13(ulice Teplická) případně úprav dětských hřišť. Jsou to:

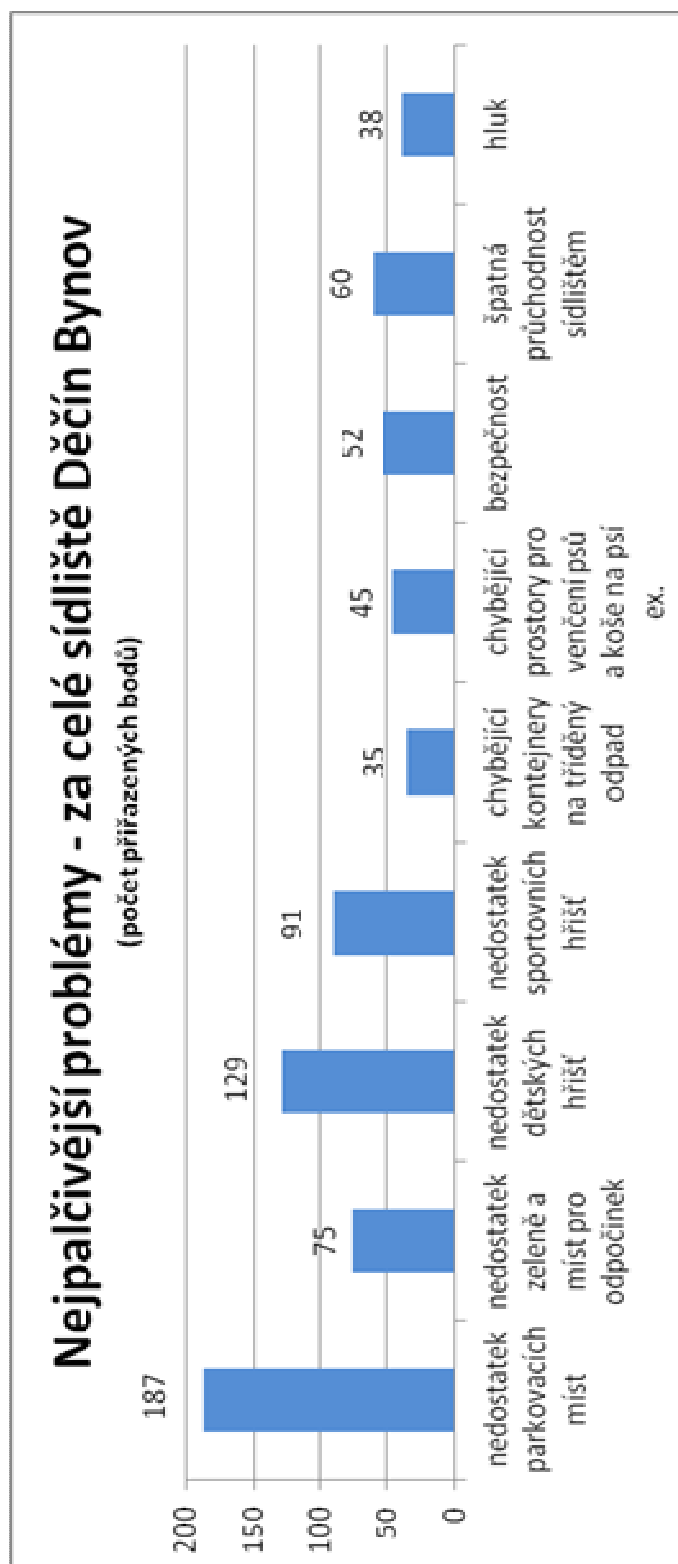
I/13 Děčín, okružní křižovatka u Armaturky,

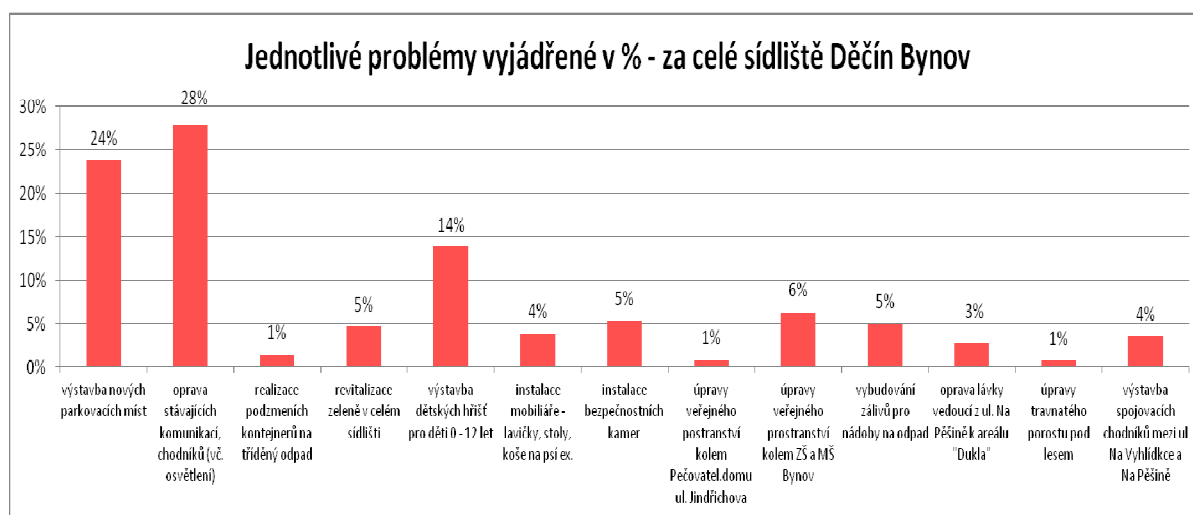
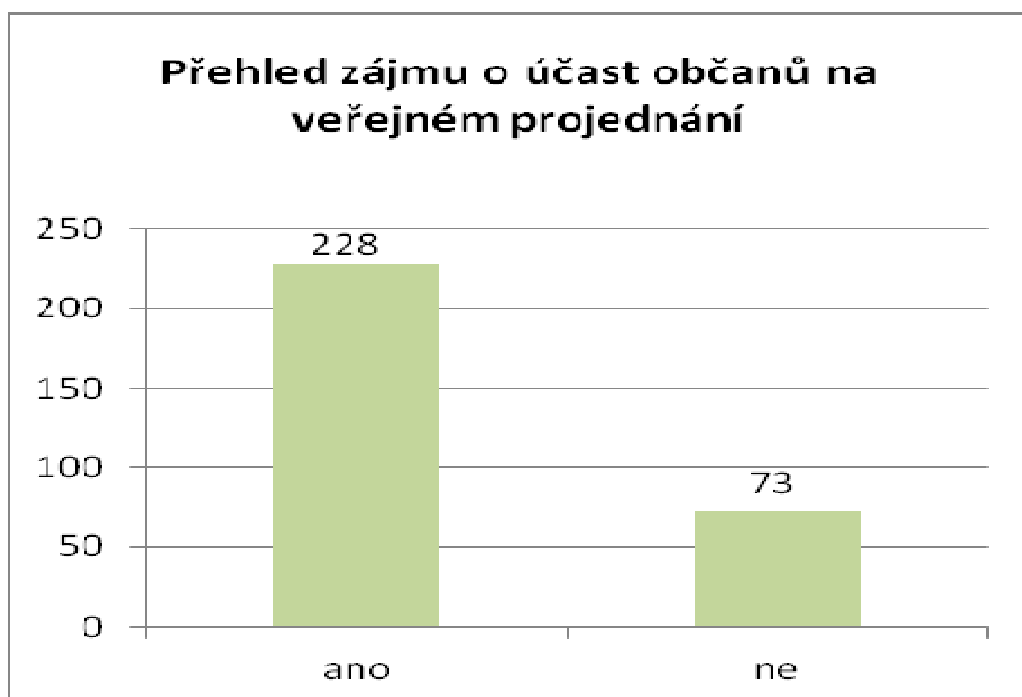
zpracovatel fa Valbek s.r.o., 05/2013

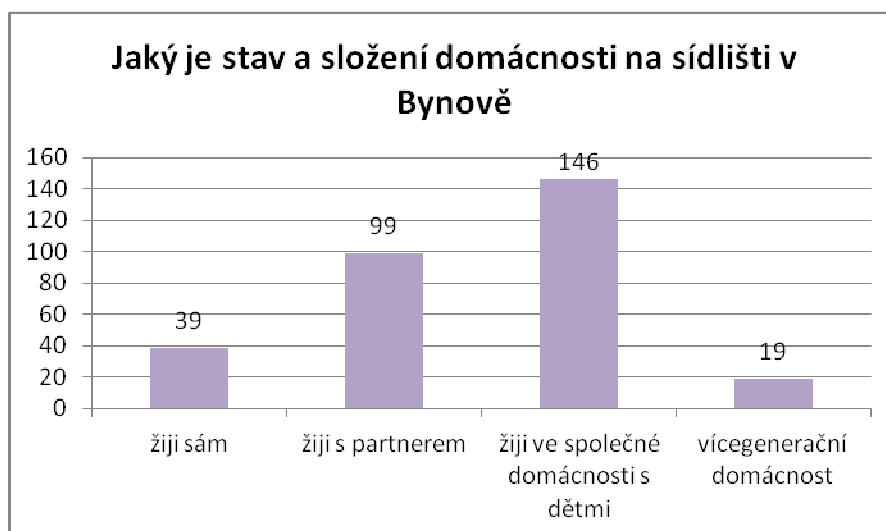
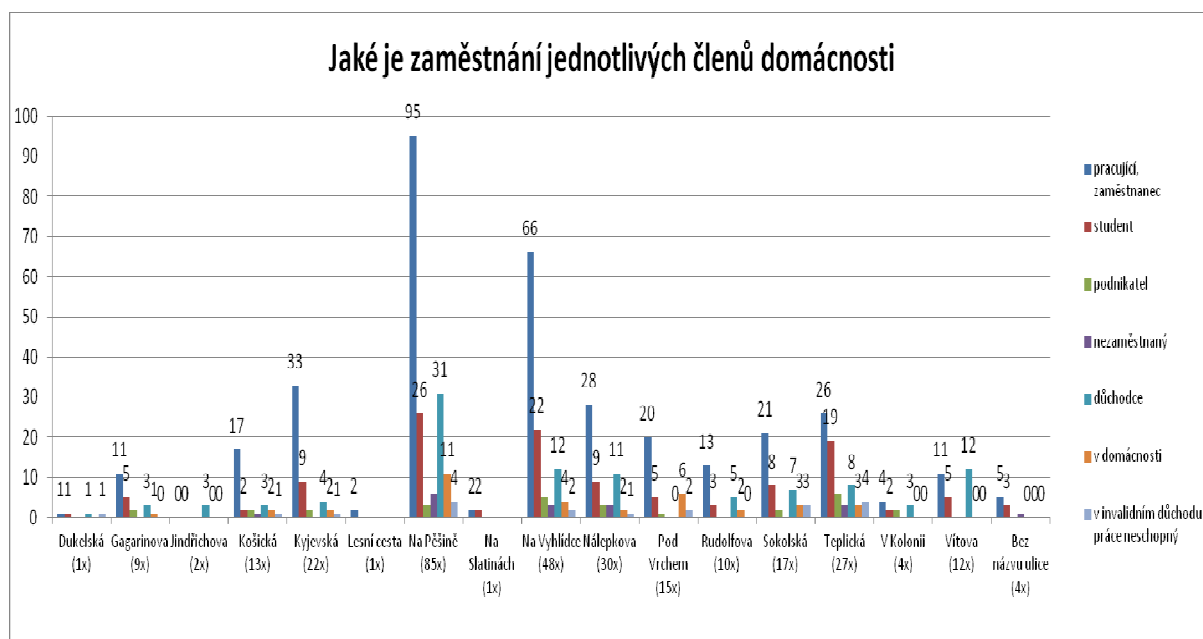
Dokumentace obsahuje řešení křižovatky ulic Teplická – Jindřichova – Rudolfova. Křižovatka je navržena jako okružní, její součástí je návrh autobusové zastávky.

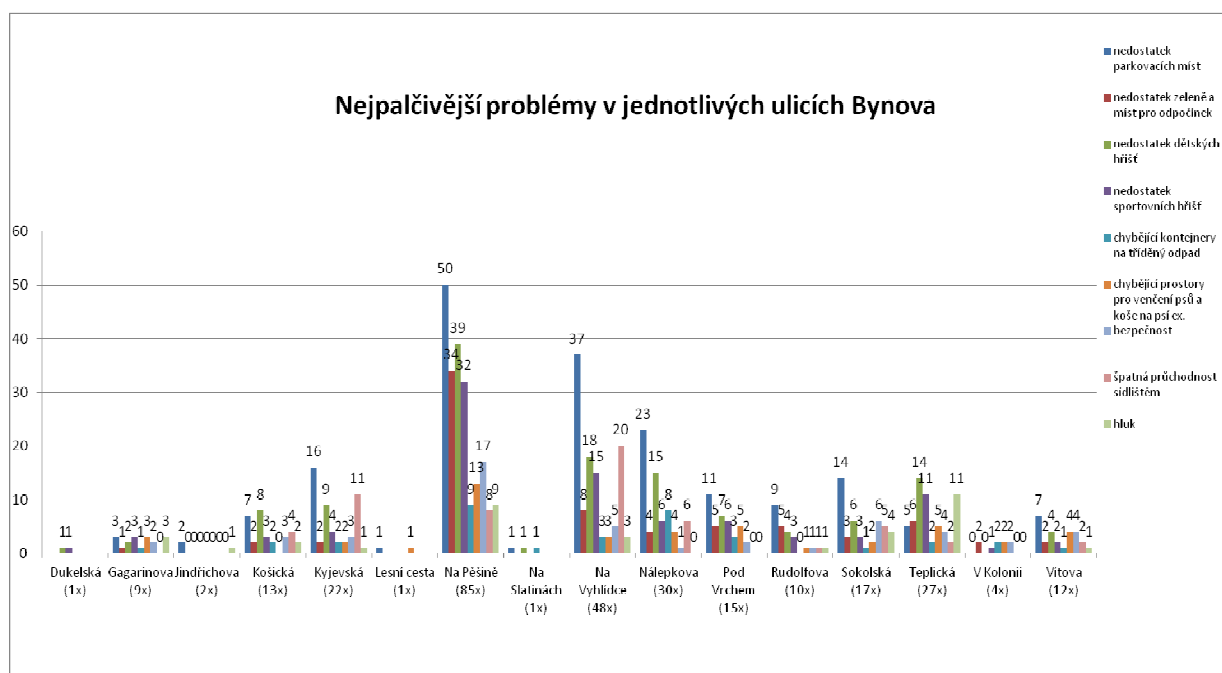
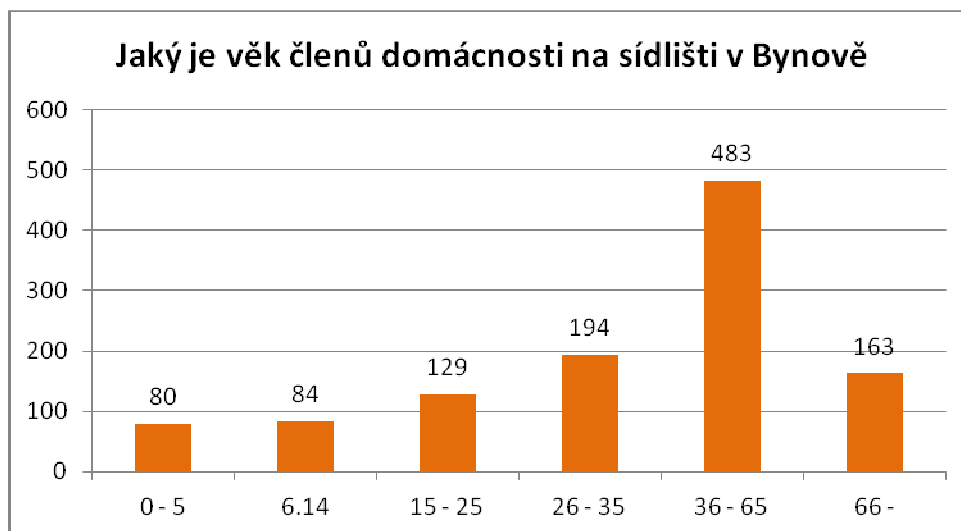
1.3. VYHODNOCENÍ ANKETY MEZI OBYVATELI SÍDLIŠTĚ BYNOV

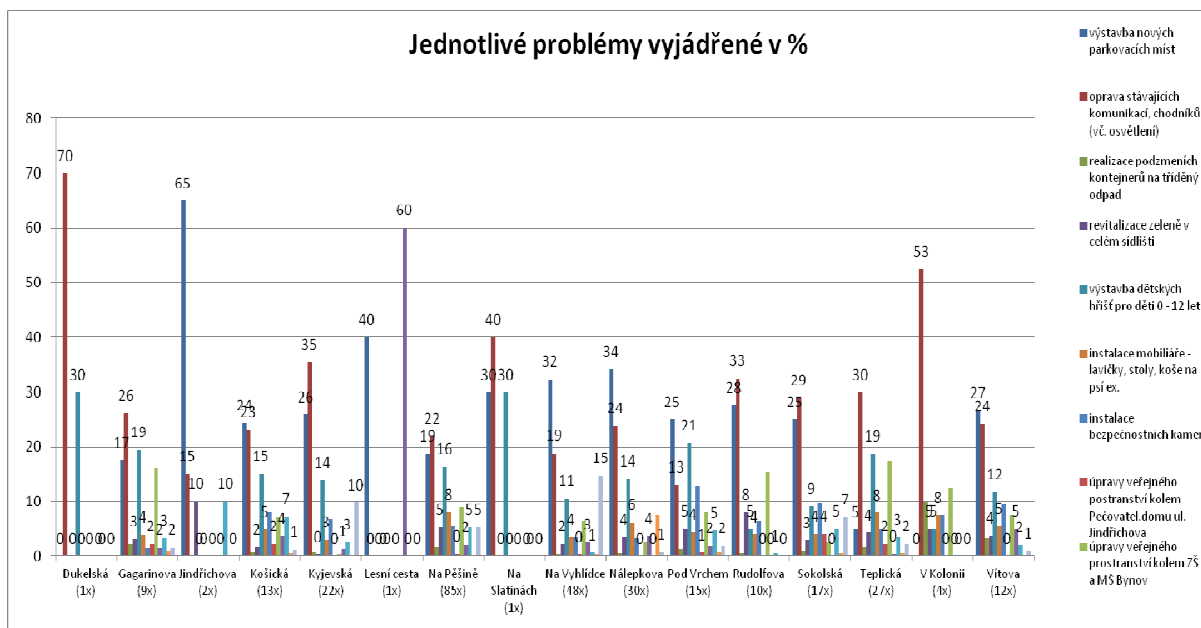
V průběhu roku 2014 byla provedena anketa mezi obyvateli sídliště Bynov, které se zúčastnil určitý počet osob představující orientační reprezentativní vzorek z řešeného území lokality. Výsledky ankety jsou uvedeny v následujících přílohách:











1.4. POSOUZENÍ STAVU SÍDLIŠTĚ

Sídliště je situováno ve svahu přiléhajícím k průtahu silnice první třídy I/13. Západní část sídliště v Bynově má bytové panelové domy umístěny ve vzdálenosti 50 m od silnice I/13, v souběhu s průtahem je vybudován protihlukový zemní val. Jeho účinnost je v plné míře funkční u nižších podlaží panelových domů.

Objekty vybavenosti jsou umístěny zejména ve východní části sídliště u silničního průtahu. Jejich funkčnost je oslabena, původní účely objektů se mění a některé nejsou plně v provozu. Technický stav budov se zhoršuje.

Školské areály (základní škola, dětské zdravotnické zařízení, mateřská škola) jsou umístěny v těžišti zástavby bytových domů a jsou plně funkční. Mají vcelku dobré zázemí (hřiště apod.).

Severní část sídliště je kombinací panelových bytových domů a rodinných domů. Tato část sídliště je položena v příkrém svahu, kde je problematický stav podlaží, které má omezenou stabilitu (možnost sesuvů, problematické podchycení vody aj.).

Sídliště je vcelku bezproblémově obslouženo autobusovou hromadnou dopravou, která je vedena po Teplické ulici. Mnohem horší je situace v severní

části sídliště Bynov, kde je dostupnost MHD nedostatečná. Ta přesahuje hodnoty 700 m a navíc je nutné překonávat značný výškový rozdíl. Tento nedostatek se pro obyvatele severní části sídliště ukazuje být v Bynově zřejmě rozhodující.

Dalším problémem je klidová doprava. Stávající počet odstavných a parkovacích stání v optimální vzdálenosti od bytových domů je nedostatečný. Velmi členitý terén v intenzivně zastavěném území umožňuje velmi obtížně nalézt územní rezervy pro zřízení nových odstavných a parkovacích ploch.

Nádoby a kontejnery na domovní odpad jsou umístěny v prostoru ulic v centru zástavby a v místech, kde je nejvyšší koncentrace obyvatel. Nedostatkem je, že nádoby jsou v mnoha případech v dopravním prostoru místních komunikací, kde překáží provozu vozidel.

Sídliště postrádá více míst pro odpočinek a herní aktivity dětí.

Technický stav místních komunikací a chodníků je místy ve velmi špatném stavu. Na místních komunikacích je řada výtluků. Chodníky mají silně narušený kryt a to do takové míry, že časem může hrozit nebezpečí úrazu chodců.

1.5. VÝVOJ VĚKOVÉ A SOCIÁLNÍ SKLADBY OBYVATEL

Věková a sociální skladba obyvatelstva odpovídá průměru, který je obvyklý v lokalitách výstavby panelových domů postavených ke konci sedmdesátých let a dále pak v osmdesátých letech minulého století. Podrobnější údaje má k dispozici příslušný odbor MmDC.

1.6. EKONOMICKÉ PODMÍNKY ÚPRAV, ZDROJE STÁTNÍCH PROGRAMŮ A INVESTIC

Ekonomické podmínky úprav v sídlišti panelových bytových domů jsou stanoveny pořizovatelem studie.

1.7. CHARAKTERISTIKA ÚPRAV

Nově navržené úpravy v sídlišti Bynov jsou charakterizovány následně:

- ✓ Plochy klidové doprav – jedná se o nové plochy, vytipované na základě požadavků investora a na základě požadavků obyvatel sídliště. Nové plochy jsou téměř vždy vytvořena na úkor zeleně (jiné možnosti se v Bynově nalézt nepodařilo)
- ✓ Chodníky a pěší cesty – jsou navrženy jako doplňující komunikace pro pěší s vazbou na sportoviště, oddechová místa apod.
- ✓ Herní placky, dětská hřiště – jsou navrženy v prolukách mezi objekty bytových domů. Jedná se o drobné upravené a zpevněné plochy (povrchy typu „dopadová plocha“) s vybavením pro hry – houpačky, prolézačky, houpadla, lavičky apod.
- ✓ Místa pro nádoby a kontejnery na směsný domovní a tříděný odpad – navrženy jsou podzemní kontejnery, místa pro tříděný odpad a místa pro směsný komunální odpad mimo uliční prostor.
- ✓ Přechod pro chodce – navržen je bezbariérový přechod zvýšený (forma příčného prahu pro snížení rychlosti projíždějících vozidel) pro chodce u školy v ulici Na Pěšině, přechod bude nasvícen.
- ✓ Ostatní dopravní úpravy – okružní křižovatka na Teplické ulici, autobusové zastávky v Rudolfově ulici a v ulici Na Vyhlídce, obratiště pro MHD v ulici Na Vyhlídce aj. Jedná se o stavební úpravy, které jsou podloženy dokumentací z minulého období a jsou k dispozici pořizovateli.
- ✓ Rekonstrukce povrchů místních komunikací a chodníků – úpravy nejsou ve studii specifikovány. Podle podkladů pořizovatele je jedná prakticky o všechny místní komunikace a chodníky v Bynově, které jsou za léta užívání opotřebeny a vyžadují úpravy povrchů. Jedná se o investičně náročné úpravy (s ohledem na rozsáhlý celkový plošný objem prací) a budou realizovány postupně po dílčích etapách.

2. NÁVRHOVÁ ČÁST

2.1. TEXTOVÁ ČÁST

2.1.1 Cíle jako výsledek realizace záměrů

Cílem celkové revitalizace sídliště je zlepšit životní podmínky obyvatel sídliště a to formou navýšení počtu parkovacích a odstavných stání, zřízením odpočinkových míst s herními prvky pro děti a úpravami prostor určených pro ukládání domovního a tříděného odpadu.

2.1.2 Cíle v pořadí podle naléhavosti

Pořadí naléhavosti realizace stavebních úprav vychází z dotazníkového šetření mezi obyvateli Bynova a zejména pak z omezeného množství finančních prostředků, které je možné na tyto úpravy uvolnit. Je nutné zdůraznit, že v první etapě výstavby se uskuteční realizace těch záměrů, které je reálné v nejbližší době provést. Projekt bude pokračovat i v následných letech a všechny navržené úpravy tak budou postupně realizovány. Konečným cílem je tedy provést všechny záměry uvedené ve studii.

2.1.2 Návrh úprav v sídlišti Bynov

LOKALITA Č. 1 – „NÁLEPKOVA – GAGARINOVA“

Navržený záměr č.1 /1

Nová plocha KT1 pod kontejnery na tříděný odpad a na směsný komunální odpad je navržena v zeleni za stávajícím obrubníkem přilehlé místní komunikace. V současnosti jsou kontejnery umístěny na dopravní ploše místní komunikace.

Navržený záměr č.1 /2

Předmětem návrhu je výstavba parkovacích stání v uličním prostoru místní komunikace – ulice Nálepkova. Zpevněná část vozovky stávající jednosměrné MK je cca 4,5 m. Záměrem úpravy je rozšířit tuto komunikaci na úkor chodníku a přilehlé zeleně a vytvořit šikmá parkovací stání. Chodník bude posunut do zeleně směrem k panelovým domům. Současně bude zrušen chodník na protější straně komunikace. Součástí úpravy je přeložka veřejného osvětlení.

Navržený záměr č.1 /3

Předmětem návrhu je výstavba maloplošného prostoru určeného pro hru dětí, relaxaci a odpočinek. Herní plácek je opatřen měkkým povrchem – dopadovou plochou. Na plácku jsou navrženy lavičky, houpačky, prolézačka, houpadla apod. Druhy a typ vybavení může být variabilní.

Herní plácek je přístupný z ulice Nálepkova a je umístěn mezi bloky panelových bytových domů v prostoru veřejné zeleně.

Navržený záměr č.1 /4

Předmětem návrhu je výstavba maloplošného prostoru určeného pro hru dětí, relaxaci a odpočinek. Herní plácek je opatřen měkkým povrchem – dopadovou plochou. Na plácku jsou navrženy lavičky, houpačky, prolézačka, houpadla apod. Druhy a typ vybavení může být variabilní.

Herní plácek je přístupný z ulice Nálepkova a je umístěn na konci řady panelových bytových domů v prostoru veřejné zeleně.

Navržený záměr č.1 /5

Nová plocha KT2 pro kontejnery na tříděný komunální odpad je navržena v zeleni za stávajícím obrubníkem ulice Gagarinova. Plocha na kontejnery KT2 je navržena ze zámkové dlažby.

Navržený záměr č.1 /6

Ulice Gagarinova je navržena jako jednosměrná s tím, že bude částečně rozšířena o parkovací pruh. V záměru 1/6 jsou parkovací stání umístěna na protější straně přes ulici u domů č.p. 267 a 268. Řazení vozidel je navrženo podélné. Celkem je v tomto úseku k dispozici 7 nových parkovacích stání.

Navržený záměr č.1 /7

Nově navržená jednosměrná Gagarinova bude částečně rozšířena o parkovací pruh. V záměru 1/7 jsou parkovací stání umístěna na protější straně přes ulici u

domů č.p. 271–272 a naproti malému škvárovému hřišti. Řazení vozidel je podélné. Celkem je v tomto úseku navrženo 9 nových parkovacích stání.

Navržený záměr č.1 /8

Předmětem návrhu je výstavba plochy pro parkování a odstavování vozidel v sídlišti. Nová plocha propojuje dvě stávající parkoviště za panelovými domy v prostoru mezi ulicemi Teplická a Gagarinova. Řazení vozidel je kolmé obdobně jako u stávajících parkovišť. Celkem je v tomto úseku navrženo 15+1 nových stání.

Navržený záměr č.1 /9

Navržený je maloplošný prostor, určený pro hru dětí, relaxaci a odpočinek. Herní plácek je opatřen měkkým povrchem – dopadovou plochou. Na plácku jsou navrženy lavičky, malý kolotoč, prolézačka, houpadla apod. Druhy a typ vybavení může být variabilní.

Herní plácek navazuje na stávající prostor s pískovištěm a houpačkami v prostoru zeleně za parkovištěm.

Navržený záměr č.1 /10

Nová plocha pro kontejnery na směsný komunální odpad je navržena v prostoru zeleně u chodníku a místní komunikace. Stanoviště pro kontejnery je náhradou za vymístěné v souvislosti s výstavbou šikmých parkovacích stání v ulici Nálepкова.

Navržený záměr č.1 /11

Nové plochy pro kontejnery na směsný komunální odpad jsou navrženy v zeleni za chodníkem mimo dopravní prostor ulice Gagarinova (v současnosti stojí ve vozovce místní komunikace). Stanoviště pro kontejnery jsou umístěny v blízkosti vchodů do panelových domů.

LOKALITA Č.2 – „NA PĚŠINĚ – ZÁPAD“

Navržený záměr č.2 /1

V záměru jsou navrženy podzemní kontejnery KP1 v prostoru před parkovištěm s kolmými stáními na prostranství před objekty panelových domů č.p. 249 –257. Stanoviště je umístěno těsně za odbočkou z parkoviště do ulice Na Pěšině.

Poloha podzemních kontejnerů je v souladu s koncepcí města na jejich rozmístění v sídlišti Bynov.

Princip podzemních kontejnerů spočívá v uložení velkoobjemových nádob na odpad pod povrch země. Z hlediska provozního a estetického je tento systém ideální pro třídění komunálního odpadu na sídlištích. Úložiště vyžaduje přímý přístup pro vozidla vyvážející obsah kontejnerů.

Přístup ke kontejnerům je z odbočky ulice Na Pěšině do prostoru parkoviště před bytovými domy.

Navržený záměr č.2/2

Předmětem návrhu je komplexní úprava dopravního prostoru s možností parkování před panelovými obytnými domy č.p. 249 –257 za protihlukovým zemním valem podél Teplické ulice. Poměrně rozsáhlá plocha má živичný povrch a slouží k dopravní obsluze v zázemí řady panelových bytových objektů, ve kterých jsou také umístěny objekty jednotlivých garáží (vždy 2 garážová stání pro každý z bytových domů). Na ploše se parkuje, parkovací stání nejsou jednoznačně identifikována (je nezřetelné nebo zcela chybí vodorovné dopravní značení).

Navržena jsou kolmá parkovací stání ve dvou řadách naproti sobě se střední obousměrnou komunikací šířky 6 m pro pojezd vozidel a manévrování na zajiždění resp. vyjíždění na parkovací pozici. Takovéto uspořádání vyžaduje určité zábery přilehlé zeleně (rozšíření do svahu je cca 2,5 m) tak, aby parametry pro odstavování vozidel odpovídaly platným normám. Rozšíření parkovací plochy směrem ke svahu bude vyžadovat na části úseku malou opěrnou zídku. Po zaměření bude nutné vyhodnotit případné kácení stromů resp. v místě se stromem stání vynechat.

Do úprav spadají také 3 podélná stání u objektu trafostanice.

Celkem je na ploše před panelovými obytnými domy č.p. 249 –257 navrženo zhruba 96+12 stání.

Navržený záměr č.2/3

Předmětem návrhu je výstavba parkovacích stání v uličním prostoru místní komunikace, která má funkci slepé přístupové MK k objektu panelového domu č.p.258 a 259.

Parkovací stání jsou navržena jako šikmá a jsou umístěna v zeleni v blízkosti připojení na ulici Na Pěšině. Rozšíření stávající komunikace o parkovací stání je navrženo na úkor zeleného pásu.

Kapacita parkoviště je P 9+1 stání.

Navržený záměr č.2/4

Předmětem návrhu je výstavba maloplošného prostoru určeného pro hru dětí, relaxaci a odpočinek. Herní plácek je opatřen měkkým povrchem – dopadovou plochou. Na plácku jsou navrženy lavičky, malý kolotoč, prolézačka, houpadla apod., diferencované podle věkových skupin dětí. Druhy a typ vybavení může být variabilní.

Herní plácek je přístupný z chodníku mezi paneláky a je umístěn mezi bloky bytových domů v prostoru veřejné zeleně.

Navržený záměr č.2/5

Návrh zahrnuje výstavbu dětského hřiště v prostoru mezi panelovými domy č.p. 264–265 a č.p. 251–253 pod ulicí Na Pěšině. Stavba hřiště byla v době zpracování studie ve fázi před dokončením. Akce je zařazena mimo rozsah studie a investorem stavby je Porsche ČR s.r.o.

Navržený záměr č.2/6

Nová plocha KT3 pro kontejnery na tříděný komunální odpad a plocha pro směsný komunální odpad jsou navrženy v zeleni za stávajícím obručníkem u trafostanice v ulici Na Pěšině. Obě plochy pro kontejnery jsou navrženy ze zámkové dlažby.

Navržený záměr č.2/7

Nová plocha pro kontejnery na směsný komunální odpad je navržena v zeleni za chodníkem mimo dopravní prostor ulice Na Pěšině (v současnosti stojí ve vozovce místní komunikace). Stanoviště pro kontejnery je umístěno v blízkosti vchodu do panelového domu.

LOKALITA Č.3 – „NA PĚŠINĚ – VÝCHOD“**Navržený záměr č.3/1**

Návrh zahrnuje výstavbu maloplošného prostoru určeného pro hru dětí, relaxaci a odpočinek. Herní plácek je opatřen měkkým povrchem – dopadovou plochou. Na plácku jsou navrženy lavičky, malý kolotoč, prolézačka, houpadla apod. Druhy a typ vybavení může být variabilní.

Herní plácek je přístupný z ulice Na Pěšině a je umístěn mezi bloky bytových domů v prostoru veřejné zeleně.

Navržený záměr č.3/2

Nová plocha KT5 pod kontejnery na tříděný komunální odpad je navržena v zeleni za stávajícím obrubníkem přilehlé místní komunikace jako pokračování stávající plochy pro kontejnery na směsný odpad. Plocha pod kontejnery KT5 je navržena ze zámkové dlažby.

Navržený záměr č.3/3

Návrh zahrnuje výstavbu příčného prahu kombinovaného s přechodem pro chodce. Příčný práh má funkci rychlostního retardéru před objektem školy. Přechod je výškově na úrovni chodníků (bezbariérové řešení). Šířka přechodu je 4 m, klínové náběhy 2 m. Přechod je osvětlen jedním svítidlem na střed vozovky.

Příčný práh s přechodem je umístěn v ulici Na Pěšině před nástupní rozptylovou plochou u základní školy Bynov.

Navržený záměr č.3/4

Záměrem je výstavba resp. komplexní rekonstrukce stávajícího prašného fotbalového hřiště pod ZŠ Bynov. Stávající povrch bude opatřen novým umělým povrchem (typ povrchu vhodného pro fotbal, rekreační basketbal a tenis, házenou apod.). Hřiště bude mít funkci víceúčelové sportovní plochy, určené pro širokou veřejnost, zejména pak pro obyvatele panelového sídliště Bynov.

Plocha hřiště bude rozdělena čarami různého typu a barvy (případně různými barvami povrchu) podle druhu hřiště. Prostor určený pro tenis může být oddělen mobilní zábranou. Ke hřišti budou jako příslušenství instalovány mobilní buňky pro hráče se šatnami, WC apod. Celý prostor hřiště bude oplocen a jeho provoz bude regulován správcem tohoto sportovního zařízení. Hlavní přístupy jsou po novém chodníku od školy a od Teplické ulice, kde je k dispozici stávající malokapacitní parkoviště.

Investorem akce by mělo být Město Děčín a nájemcem TJ UNION Děčín. Celý záměr je investičně náročný a spadá do další etapy výstavby.

Navržený záměr č.3/5

Předmětem návrhu je výstavba maloplošného prostoru určeného pro hru dětí, relaxaci a odpočinek. Herní plácek je opatřen měkkým povrchem – dopadovou plochou. Na plácku jsou navrženy lavičky, malý kolotoč, prolézačka, houpadla apod. Druhy a typ vybavení může být variabilní.

Herní plácek je přístupný z ulice Na Pěšině a je umístěn mezi bloky bytových domů v prostoru veřejné zeleně.

Navržený záměr č.3/6

Předmětem návrhu je výstavba víceúčelového sportovního hřiště. Záměrem je rekonstruovat stávající plochu pro sport, která je dnes nevyužívána. Hřiště by mělo být opatřeno povrchem typu tartan.

Hřiště bude oploceno a bude pod dohledem. Součástí jeho úpravy by měly být základní sadové úpravy přilehlého svahu pod ulicí Na Pěšině, kde je v současnosti dlouholetý neudržovaný nálet dřevin (samostatný záměr 3/17). Přístup na hřiště bude od školy a po novém chodníku za Penny marketem po schodech u kostela.

Záměr je vzhledem k investiční náročnosti v poloze ideového námětu, nicméně s ohledem na zanedbaný stav tohoto nevyužitého prostoru (navíc v atraktivní části lokality s nedostatkem volných ploch pro revitalizaci sídliště) se ukazuje jako velmi zajímavý a zasluhuje si nesporně určitou pozornost.

Celý záměr je investičně náročný a spadá do další etapy výstavby. Investorem bude město Děčín.

Navržený záměr č.3/7

Obsahuje rekonstrukci stávajících schodů s chodníkem vedle kostela, směřující do prostoru Penny marketu a hřiště. Na chodník se schody navazuje nový chodník, vedený ke hřišti a do prostoru budoucího víceúčelového sportovního hřiště. Chodník je nově osvětlen.

Navržený záměr č.3/8

Předmětem návrhu je výstavba parkovacích stání v uličním prostoru místní komunikace – ulice Na Pěšině v místě stávajících kolmých stání. V záměru jsou navržena 4 kolmá parkovací stání v místech dvou zelených proluk. V jedné z nich resp. před ní jsou umístěny kontejnery na odpad, které budou přemístěny (Záměr 3/16).

Navržený záměr č.3/9

V záměru jsou navrženy podzemní kontejnery KP3 v prostoru začátku parkoviště s kolmými stáními v ulici Na Pěšině u kostela. Poloha podzemních kontejnerů je v souladu s koncepcí města na jejich rozmístění v sídlišti Bynov.

Princip podzemních kontejnerů spočívá v uložení velkoobjemových nádob na odpad pod povrch země. Z hlediska provozního a estetického je tento systém ideální pro třídění komunálního odpadu na sídlištích. Úložiště vyžaduje přímý přístup pro vozidla vyvážející obsah kontejnerů.

Přístup ke kontejnerům je z ulice Na Pěšině. Záměr je navržen na úkor 3 parkovacích stání.

Navržený záměr č.3/10

Předmětem návrhu je výstavba maloplošného prostoru určeného pro hru dětí, relaxaci a odpočinek. Herní plácek je opatřen měkkým povrchem – dopadovou plochou. Na plácku jsou navrženy lavičky, houpačky, prolézačka, houpadla apod. Druhy a typ vybavení může být variabilní.

Herní plácek je přístupný z ulice Košická a Na Pěšině a je umístěn mezi bloky věžových bytových domů v prostoru veřejné zeleně.

Navržený záměr č.3/11

Předmětem návrhu je výstavba parkovacích stání v uličním prostoru místní komunikace – ulice Na Pěšině. Záměrem úpravy je rozšířit tuto komunikaci na úkor chodníku a přilehlé zeleně a vytvořit 3 kolmá parkovací stání jako pokračování stávajícího parkovacího pásu kolmých stání. Součástí úpravy je přeložka veřejného osvětlení.

Navržený záměr č.3/12

Nová plocha KT6 pod kontejnery na tříděný komunální odpad je navržena v zeleni za stávajícím obrubníkem přilehlé přístupové komunikace k věžovému panelovému domu. Plocha pod kontejnery KT6 je navržena ze zámkové dlažby.

Navržený záměr č.3/13

Předmětem návrhu je výstavba parkovacích stání v uličním prostoru místní komunikace – ulice Košická. Parkovací stání jsou navržena na úkor chodníku a přilehlé zeleně. Stání mají kolmé řazení a přiléhají přímo k vozovce stávající místní komunikace. Celkem je navrženo P 7+1 stání. Součástí úpravy je přeložka veřejného osvětlení.

Navržený záměr č.3/14

Nová plocha KT4 pod kontejnery na tříděný komunální odpad je navržena v zeleni za stávajícím obrubníkem parkoviště u Tesca. Plocha pod kontejnery KT4 je navržena ze zámkové dlažby.

Navržený záměr č.3/15

Předmětem návrhu je výstavba chodníku ve stopě nadivoko vyšlapané cestičky vedené souběžně vedle schodů, propojujících ulici Na Pěšině s místní komunikací zpřístupňující objekt mateřské školy. Jeho šířka je 2 m. Chodník je vybaven novým veřejným osvětlením. Záměr je navržen na podkladě připomínek z veřejného projednání.

Navržený záměr č.3/16

Nová plocha pod kontejnery na směsný komunální odpad je navržena na úkor chodníku v ulici Na Pěšině. Stanoviště pro kontejnery je náhrada za vymístěné kontejnery na vozovce u proluky v ulici Na Pěšině. Proluka bude využita pro 2 nová parkovací stání (Záměr 3/8).

Navržený záměr č.3/17

Záměr se týká sadových úprav s prořezem dřevin ve svahu nad hřištěm u školy pod kolmými parkovacími stáními v ulici Na Pěšině. V současnosti je terén zarostlý křovím a neudržovanými vzrostlými stromy.

LOKALITA Č.4 – „TEPLICKÁ“**Navržený záměr č.4/1**

V záměru jsou navrženy podzemní kontejnery KP2 v prostoru parkoviště s kolmými stáními na prostranství před objekty vybavenosti na Teplické ulici. Poloha podzemních kontejnerů je v souladu s koncepcí města na jejich rozmístění v sídlišti Bynov.

Princip podzemních kontejnerů spočívá v uložení velkoobjemových nádob na odpad pod povrch země. Z hlediska provozního a estetického je tento systém ideální pro třídění komunálního odpadu na sídlištích. Úložiště vyžaduje přímý přístup pro vozidla vyvážející obsah kontejnerů.

Přístup ke kontejnerům je z manipulační plochy parkoviště.

Navržený záměr č.4/2

Předmětem návrhu je výstavba okružní křižovatky na Teplické ulici v místě křížení s ulicemi U Zámečku, Jindřichova a Rudolfova.

Návrh je převzat z existující dokumentace „I/13 Děčín, okružní křižovatka u Armaturky“, kterou zpracovala firma VALBEK s.r.o., 05/2013. Dokumentace je k dispozici u pořizovatele.

LOKALITA Č.5 – „NA VYHLÍDCE“**Navržený záměr č.5/1**

Navržený záměr je převzat ze studie, kterou zpracovala fa VALBEK s.r.o., 12/2008 – název části studie „Obratiště autobusů MHD Děčín – Bynov, Rudolfova ulice“. Dokumentace je k dispozici u pořizovatele.

Ve studii je navržena komplexní rekonstrukce dopravního prostoru Rudolfovy ulice včetně návrhu parkovacích stání, rekonstrukce vozovky a hlavně nové zálivy pro autobusové zastávky MHD.

Ve srovnání se studií je v návrhu provedena změna; poloha zálivu zastávky MHD je vyměněna s pozicí určenou pro kolmá parkovací stání podél Rudolfovy ulice (prostor pro záliv je šířkově příznivější s ohledem na vzdálenost od stávajícího stavebního objektu).

Navržený záměr č.5/2

Navržena jsou kolmá stání podél přístupové komunikace k panelovým domům, která je napojena na ulici Pod Vrchem. Navržené parkoviště je na pozemku města. Úprava řeší výrazný nedostatek parkovacích kapacit v dané lokalitě. Celkem je navrženo 10 + 2 stání.

Navržený záměr č.5/3

Místní komunikace ve východní části lokality (ulice Pod Vrchem) je obousměrná a má v celém svém úseku zúžený profil. Na straně k zástavbě panelových domů je prudký svah, komunikace zde není vybavena svodidly.

V návrhu je ulice Pod Vrchem jednosměrná. V případě, že k návrhu budou výhrady, lze na straně ke svahu navrhnout jednostrannou výhybnu. Podle dostupných katastrálních podkladů je možné výhybnu realizovat na pozemku p.p.č. 1176/3, který je v majetku města Děčín.

Navržený záměr č.5/4

V záměru jsou navržena kolmá stání podél slepé přístupové komunikace k panelovým domům č.p. 244 – 246. Navržené parkoviště je na pozemku města. Úprava řeší výrazný nedostatek parkovacích kapacit v dané lokalitě. Celkem je navrženo 12 stání.

Navržený záměr č.5/5

Parkoviště pro 10 + 2 stání je navrženo v prostoru původního malého hřiště, které je v současnosti nefunkční. Příjezd na parkoviště je veden z odbočky

k věžákům. Část plochy parkoviště je ve svahu, kde bude nutné navrhnout opěrnou zídku.

Navržené parkoviště je na pozemku města. Úprava řeší deficit parkovacích kapacit v dané lokalitě.

Navržený záměr č.5/6

V záměru jsou navrženy podzemní kontejnery (pod označením KP4) ve volném prostoru za chodníkem v zálivu budoucí zastávky MHD. Toto řešení je vzhledem k velmi malé četnosti (při velmi rychlé manipulaci při vyprazdňování nádob) dopravní obsluhy kontejnerů přijatelné.

Poloha podzemních kontejnerů je v souladu s koncepcí města na jejich rozmístění v sídlišti Bynov.

Princip podzemních kontejnerů spočívá v uložení velkoobjemových nádob na odpad pod povrch země. Z hlediska provozního a estetického je tento systém ideální pro třídění komunálního odpadu na sídlištích.

Navržený záměr č.5/7

Navržený záměr je převzat ze studie, kterou zpracovala fa VALBEK s.r.o., 12/2008 – název části studie „Obratiště autobusů MHD Děčín – Bynov, ulice Na Vyhlídce“.

Ve studii je navržena komplexní rekonstrukce dopravního prostoru ulice Na Vyhlídce včetně návrhu rekonstrukce vozovky, návrhu doprovodných chodníků, zálivů pro autobusové zastávky MHD a obratiště pro autobusy MHD.

Dokumentace je k dispozici u pořizovatele.

Navržený záměr č.5/8

Předmětem návrhu je výstavba parkovacích stání v uličním prostoru místní komunikace, která má funkci přístupové MK k objektům panelových domů v Kyjevské ulici.

Parkovací stání jsou navržena jako šikmá a jsou umístěna v zeleni v blízkosti připojení na ulici Na Vyhlídce. Rozšíření stávající komunikace o parkovací stání je navrženo na úkor zeleného pásu.

Kapacita parkoviště je P6+1 stání.

Původně navržené parkoviště v místě dětského hřiště pod těmito šikmými stáními bylo zrušeno na základě připomínek občanů při veřejném projednání.

Navržený záměr č.5/9

Návrh zahrnuje vyznačení parkovacího pruhu na stávající vozovce v ulici Na Vyhlídce. Parkovací pruh pro podélná stání je vyznačen na vnějším oblouku

komunikace. Stání pro kontejnery KT9 na tříděný odpad zůstanou zachovány a budou svým vodorovným vyznačením navazovat na konec parkovacího pruhu.

Navržený záměr č.5/10

Záměr obsahuje návrh na výstavbu maloplošného prostoru určeného pro hru dětí, relaxaci a odpočinek. Herní plácek je opatřen měkkým povrchem – dopadovou plochou. Na plácku jsou navrženy lavičky, malý kolotoč, prolézačka, houpadla apod. Druhy a typ vybavení může být variabilní.

Herní plácek je přístupný z ulice Kyjevská a z ulice Na Vyhlídce. Plácek je umístěn na konci bloku bytových domů v prostoru veřejné zeleně.

Navržený záměr č.5/11

Předmětem návrhu je výstavba maloplošného prostoru určeného pro hru dětí, relaxaci a odpočinek. Herní plácek je opatřen měkkým povrchem – dopadovou plochou. Na plácku jsou navrženy lavičky, malý kolotoč, prolézačka, houpadla apod. Druhy a typ vybavení může být variabilní.

Herní plácek je přístupný z ulice Na Vyhlídce. Plácek je umístěn na konci ulice Na Vyhlídce a na konci bloku bytových domů v prostoru zeleně.

Navržený záměr č.5/12

Nová plocha pro kontejnery na směsný komunální odpad je navržena v zeleni za stávajícím obrubníkem přilehlé místní komunikace. V současnosti jsou kontejnery umístěny na dopravní ploše místní komunikace – ulice Na Vyhlídce.

Navržený záměr č.5/13

Nová plocha pro kontejnery na směsný komunální odpad je navržena na úkor zeleně vedle stávající plochy u příjezdové komunikace k panelovým domům. Úpravou se tak rozšiřuje stávající stanoviště o nová místa náhradou za rušená místa pro kontejnery v prostoru ulice Na Vyhlídce.

Navržený záměr č.5/14

Nová plocha pro kontejnery na směsný komunální odpad je navržena na úkor zeleně vedle stávající parkovací plochy v ulici Na Vyhlídce. Vznikají tak nová místa náhradou za rušená pro kontejnery v prostoru ulice Na Vyhlídce.

2.2. VÝKRESOVÁ ČÁST

Výkresová část je samostatnou přílohou studie. Obsahuje situaci s nově navrženými záměry a úpravami dopravního charakteru, s nově navrženými místy s herními prvky, stanoviště kontejnerů na odpad apod.

2.3. EKONOMICKÁ ČÁST

2.3.1 Seznam navrhovaných záměrů

Veškeré navržené záměry jsou uvedeny v kapitole 2.1.2, kde jsou také jednoznačně identifikovány a stručně popsány.

2.3.2 Odhad nákladů

Propočet nákladů je orientační, skutečné náklady je nutné upřesnit v následujících stupních dokumentace.

V následující kalkulaci jsou tedy spíše směrodatné hodnoty jednotlivých výměr úprav. V odhadu nákladů je uvažováno s 20% na práce neuvedené. Ceny jsou bez DPH.

V odhadu nákladů nejsou uvedena dětská hřiště, jejichž cena závisí na počtu herních prvků a velikosti hřiště. Velmi zhruba lze odhadnout náklady ve výši 150–200 000.–Kč na jedno hřiště.

Předmětem návrhu nových úprav jsou následující položky, které jsou v dokumentaci uvedeny v souladu s potřebami vyplývajícími z požadavků pořizovatele.

Živičná vozovka, parkovací plocha

Náklady cca 1150,– Kč/m² + podíl na obruby oboustranné cca 150,– Kč/m² + podíl zemních prací 200,– Kč/m² celkem 1500,– Kč/m²

Možné složení vozovky:

<i>Asfaltový beton střednězrnný tř. III (ČSN 736121)</i>	<i>ABSIII 40</i>
<i>Penetrační makadam jemnozrnný (ČSN 736127)</i>	<i>PMJ 40</i>
<i>Mechanicky zpevněné kamenivo (ČSN 736126)</i>	<i>MZK 160</i>
<i>Štěrkopísek tř.B (ČSN 736126, ČSN 721512) ŠP</i>	<i>min. 150</i>
<i>Celkem</i>	<i>min. 390</i>

Chodník (parkoviště) ze zámkové dlažby:

Zámková dlažba	670,- Kč/m ²
Podíl na obruby jednostr.	120,- Kč/m ²
Podíl zemních prací	80,- Kč/m ²
Příplatek na barvu dlažby	50,- Kč/m ²
Celkem	910,- Kč/m²

Zelený pás (veřejná zeleň)

Obruby (podíl na 1 m ²)	150,- Kč/m ²
Podíl zemních prací	200,- Kč/m ²
Ohumusování s osetím	100,- Kč/m ²
Celkem	450,- Kč/m²

Opěrná (zárubní) zídka

Zed' z prostého betonu	7 500,-Kč/m ³
------------------------	--------------------------

Bourací práce

Bourání chodníků, vozovek	300,-Kč/m ²
---------------------------	------------------------

Dopravní značení svislé.

Dopravní značka včetně osazení	4 000,- Kč/ks
--------------------------------	---------------

Přechod nasvícený (retardér)

Chodníky u přechodu	910,-Kč/m ²
Bourání chodníku	300,-Kč/m ²
Dlažba pro nevidomé	1500,-Kč/m ²
Osvětlení přechodu	100.000.-Kč
Dopravní značení svislé	4 000.-Kč/ks

Dětská hřiště

Cena je variabilní a závisí na provedení, kvalitě a množství uplatněných prvků v celé sestavě herního mobiliáře. U jednotlivých herních prvků budou instalovány informační cedule s věkovým omezením pro využití těchto prvků. Odhadem lze stanovit následující ceny:

- lavička (velmi variabilní)	cca 5 000.-Kč/ks
- skluzavka	cca 15 000.-Kč/ks
- houpačka	cca 12 000.-Kč/ks
- domeček	cca 20 000.-Kč/ks

– houpadlo	cca 8 000.–Kč/ks
– prolézačka	cca 80 000.–Kč/ks
– povrch hřiště (dopadová plocha)	cca 1 500.–Kč/m ²

Sportovní plocha – hřiště (umělý trávník)

Cena má velké rozpětí, závisí na druhu a kvalitě použitého materiálu. Cenové rozpětí se pohybuje v rozmezí od 300 – 1 200.– Kč/m². Pro účely studie je uvažováno s cenou 600.–Kč/m².

Sportovní plocha – tartan

Tloušťka 10–12 mm. Cena za tuto konstrukci je 850.–Kč/m², čáry stojí 45.–Kč/bm. Pro účely studie je uvažováno s cenou 900.–Kč/m².

Přeložka V.O.

Přeložka kabelu	600,– Kč/m´
Svítidlo (bezpatkové sadové)	6 000,– Kč/ks

Plot

Plot z plastifikovaného pletiva výšky 2 m, sloupky ve vzdálenosti 3 m, s podezdívkou 30 cm nad terénem (+ asi 20 cm do země + základ) 2 100,– Kč/m´

Za práce neuvedené (bourání, odvozy, chráničky) – 20%

LOKALITA Č.1 – „NÁLEPKOVA – GAGARINOVA“

☼ Záměr č. 1/1

Plocha pod kontejnery – zámková dlažba (obruby, barva dlažby, podíl zemních prací)	17 m ²	910,–Kč/m ²	<u>15 tis.Kč</u>
Mezisoučet			15 tis.Kč
Na práce neuvedené			3 tis.Kč
Celkem			20 tis.Kč

☼ Záměr č. 1/2

Parkovací plocha (živičná)	293 m ²	1 500,–Kč/m ²	440 tis.Kč
Bourání chodníků, vozovek	200 m ²	300,–Kč/m ²	60 tis.Kč
Chodník	130 m ²	910,– Kč/m ²	120 tis.Kč

V.O. – svítidla	3 ks	6000,-Kč/ks	20 tis.Kč
Přel. V.O. – kabel	76 m´	600,-Kč/m´	45 tis.Kč
Dopravní značení svislé	3 ks	4 000.-Kč	<u>10 tis.Kč</u>
Mezisoučet			695 tis.Kč
Na práce neuvedené			140 tis.Kč
Celkem			<u>835 tis.Kč</u>

Záměr č. 1/3

– lavička (velmi variabilní)	cca 5 000.-Kč/ks	8 ks	40 tis.Kč
– houpačka	cca 12 000.-Kč/ks	2 ks	25 tis.Kč
– houpadlo	cca 8 000.-Kč/ks	2 ks	25 tis.Kč
– prolézačka	cca 80 000.-Kč/ks	1 ks	80 tis.Kč
– povrch (dopadová plocha)	cca 1 500.-Kč/m2	130 m2	<u>195 tis.Kč</u>
Mezisoučet			365 tis.Kč
Na práce neuvedené			70 tis.Kč
Celkem			<u>435 tis.Kč</u>

Záměr č. 1/4

– lavička	cca 5 000.-Kč/ks	8 ks	40 tis.Kč
– houpačka	cca 12 000.-Kč/ks	2 ks	25 tis.Kč
– houpadlo	cca 8 000.-Kč/ks	2 ks	25 tis.Kč
– prolézačka	cca 80 000.-Kč/ks	1 ks	80 tis.Kč
– povrch (dopadová plocha)	cca 1 500.-Kč/m2	130 m2	<u>195 tis.Kč</u>
Mezisoučet			365 tis.Kč
Na práce neuvedené			70 tis.Kč
Celkem			<u>435 tis.Kč</u>

Záměr č. 1/5

Plocha pro kontejnery – zámková dlažba (obruby, barva dlažby, podíl zemních prací)	8 m2	910,-Kč/m2	<u>10 tis.Kč</u>
Mezisoučet			10 tis.Kč
Na práce neuvedené			2 tis.Kč
Celkem			<u>15 tis.Kč</u>

☼ **Záměr č. 1/6**

Parkovací plocha (živičná)	110 m ²	1 500,-Kč/m ²	165 tis.Kč
Dopravní značení svislé	1 ks	4 000.-Kč	<u>5 tis.Kč</u>
Mezisoučet			170 tis.Kč
Na práce neuvedené			35 tis.Kč
Celkem			205 tis.Kč

☼ **Záměr č. 1/7**

Parkovací plocha (živičná)	160 m ²	1 500,-Kč/m ²	240 tis.Kč
Dopravní značení svislé	1 ks	4 000.-Kč	<u>5 tis.Kč</u>
Mezisoučet			245 tis.Kč
Na práce neuvedené			50 tis.Kč
Celkem			295 tis.Kč

☼ **Záměr č. 1/8**

Parkovací plocha (živičná)	325 m ²	1 500,-Kč/m ²	490 tis.Kč
Dopravní značení svislé	3 ks	4 000.-Kč	<u>10 tis.Kč</u>
Mezisoučet			500 tis.Kč
Na práce neuvedené			100 tis.Kč
Celkem			600 tis.Kč

☼ **Záměr č. 1/9**

– lavička	cca 5 000.-Kč/ks	8 ks	40 tis.Kč
– houpačka	cca 12 000.-Kč/ks	2 ks	25 tis.Kč
– houpadlo	cca 8 000.-Kč/ks	2 ks	25 tis.Kč
– prolézačka	cca 80 000.-Kč/ks	1 ks	80 tis.Kč
– povrch (dopadová plocha)	cca 1 500.-Kč/m ²	210 m ²	<u>315 tis.Kč</u>
Mezisoučet			485 tis.Kč
Na práce neuvedené			95 tis.Kč
Celkem			580 tis.Kč

☼ Záměr č. 1/10

Plocha pro kontejnery – zámková dlažba (obrubky, barva dlažby, podíl zemních prací)	15 m ²	910,-Kč/m ²	<u>15 tis.Kč</u>
Mezisoučet			15 tis.Kč
Na práce neuvedené			3 tis.Kč
Celkem			20 tis.Kč

☼ Záměr č. 1/11

Plocha pro kontejnery – zámková dlažba (obrubky, barva dlažby, podíl zemních prací)	10 m ²	910,-Kč/m ²	<u>10 tis.Kč</u>
Mezisoučet			10 tis.Kč
Na práce neuvedené			2 tis.Kč
Celkem			15 tis.Kč

REKAPITULACE

Lokalita č.1 – „Nálepková – Gagarinova“

ZÁMĚR	NÁKLADY tis.Kč
1/1	20
1/2	835
1/3	435
1/4	435
1/5	15
1/6	205
1/7	295
1/8	600
1/9	580
1/10	20
1/11	15
celkem	3.255

LOKALITA Č.2 – „NA PĚŠINĚ – ZÁPAD“

☼ Záměr č. 2/1

Kontejnery podzemní, KP1	1 ks (4 jímky)	1 mil./ks	1.000 tis.Kč
Mezisoučet			1.000 tis.Kč
Na práce neuvedené			200 tis.Kč
Celkem			1.200 tis.Kč

(pozn.: cena je orientační a vychází z kalkulace pro obdobné řešení)

☼ Záměr č. 2/2

Parkovací plocha (živičná)	715 m ²	1 500,-Kč/m ²	1.075 tis.Kč
Zed' (zárubní) z prost. betonu	38 m ¹	7 500,-Kč/m ³	285 tis.Kč
Dopravní značení svislé	10 ks	4 000,-Kč	40 tis.Kč
Mezisoučet			1.400 tis.Kč
Na práce neuvedené			280 tis.Kč
Celkem			1.680 tis.Kč

☼ Záměr č. 2/3

Parkovací plocha (živičná)	160 m ²	1 500,-Kč/m ²	240 tis.Kč
Dopravní značení svislé	2 ks	4 000,-Kč	10 tis.Kč
Mezisoučet			250 tis.Kč
Na práce neuvedené			50 tis.Kč
Celkem			300 tis.Kč

☼ Záměr č. 2/4

– lavička	cca 5 000.-Kč/ks	8 ks	40 tis.Kč
– houpačka	cca 12 000.-Kč/ks	2 ks	25 tis.Kč
– houpadlo	cca 8 000.-Kč/ks	2 ks	25 tis.Kč
– prolézačka	cca 80 000.-Kč/ks	1 ks	80 tis.Kč
– povrch (dopadová plocha)	cca 1 500.-Kč/m ²	130 m ²	195 tis.Kč
Mezisoučet			365 tis.Kč
Na práce neuvedené			70 tis.Kč
Celkem			435 tis.Kč

☼ **Záměr č. 2/5**

Dětské hřiště v době zpracování studie před dokončením, neposuzuje se

☼ **Záměr č. 2/6**

Plocha pro kontejnery – zámková dlažba (obrubky, barva dlažby, podíl zemních prací)	12 m2	910,-Kč/m2	<u>10 tis.Kč</u>
Mezisoučet			10 tis.Kč
Na práce neuvedené			2 tis.Kč
Celkem			<u>15 tis.Kč</u>

☼ **Záměr č. 2/7**

Plocha pro kontejnery – zámková dlažba (obrubky, barva dlažby, podíl zemních prací)	6 m2	910,-Kč/m2	<u>5 tis.Kč</u>
Mezisoučet			5 tis.Kč
Na práce neuvedené			1 tis.Kč
Celkem			<u>5 tis.Kč</u>

REKAPITULACE

Lokalita č.2 – „Na Pěšině – západ“

ZÁMĚR	NÁKLADY tis.Kč
2/1	1 200
2/2	1 680
2/3	300
2/4	435
2/5	neposuzuje se
2/6	15
2/7	5
celkem	3 635

LOKALITA Č.3 – „NA PĚŠINĚ – VÝCHOD“**☼ Záměr č. 3/1**

– lavička (velmi variabilní)	cca 5 000.–Kč/ks	8 ks	40 tis.Kč
– kolotoč	cca 30 000.–Kč/ks	1 ks	30 tis.Kč
– houpadlo	cca 8 000.–Kč/ks	4 ks	30 tis.Kč
– prolézačka velká	cca 120 000.–Kč/ks	1 ks	120 tis.Kč
– povrch (dopadová plocha)	cca 1 500.–Kč/m2	150 m2	<u>225 tis.Kč</u>

Mezisoučet **445 tis.Kč**

Na práce neuvedené 90 tis.Kč

Celkem **535 tis.Kč**

☼ Záměr č. 3/2

Plocha pod kontejnery KT5 – zámková dlažba (obruby, barva dlažby, podíl zemních prací)

10 m2 910,-Kč/m2 10 tis.Kč

Mezisoučet **10 tis.Kč**

Na práce neuvedené 2 tis.Kč

Celkem **15 tis.Kč**

☼ Záměr č. 3/3

Chodníky u přechodu (úprava) 8 m2 910,-Kč/m2 10 tis.Kč

Bourání chodníku 8 m2 300,-Kč/m2 5 tis.Kč

Dlažba pro nevidomé 10 m2 1500,-Kč/m2 15 tis.Kč

Osvětlení přechodu 100.000.–Kč 100 tis.Kč

Zvýšený přechod, dlažba 55 m2 1500,-Kč/m2 85 tis.Kč

Dopravní značení svislé 4 ks 4 000.–Kč 15 tis.Kč

Mezisoučet **230 tis.Kč**

Na práce neuvedené 45 tis.Kč

Celkem **275 tis.Kč**

☼ Záměr č. 3/4

Sportovní plocha, umělý trávník

Příprava podloží 4600 m2 50,-Kč/m2 230 tis.Kč

Plot 300 m´ 2 100,-Kč/m´ 630 tis.Kč

Umělý trávník 4600 m2 600,-Kč/m2 2. 760 tis.Kč

Instalace na připravené

podloží, kotvení 4600 m2 250,-Kč/m2 1. 150 tis.Kč

Mezisoučet	4. 770 tis.Kč
Na práce neuvedené (10 %)	
(chodník, mobilní buňky, inž. sítě)	480 tis.Kč
Celkem	5.250 tis.Kč

Záměr č. 3/5

– lavička (velmi variabilní)	cca 5 000.–Kč/ks	8 ks	40 tis.Kč
– kolotoč	cca 30 000.–Kč/ks	1 ks	30 tis.Kč
– houpadlo	cca 8 000.–Kč/ks	4 ks	30 tis.Kč
– prolézačka velká	cca 120 000.–Kč/ks	1 ks	120 tis.Kč
– povrch (dopadová plocha)	cca 1 500.–Kč/m ²	150 m ²	225 tis.Kč
Mezisoučet			445 tis.Kč
Na práce neuvedené			90 tis.Kč
Celkem			535 tis.Kč

Záměr č. 3/6 (pozn. – bez případné živičné podkladní vrstvy)

Víceúčelové sportovní hřiště, tartan (plošný rozsah je odhadnut)			
Příprava podloží	3050 m ²	100.–Kč/m ²	305 tis.Kč
Plot	240 m´	2 100.–Kč/m´	505 tis.Kč
Tartan (včetně práce)	3050 m ²	900.–Kč/m ²	2. 745 tis.Kč
Mezisoučet			3. 555 tis.Kč
Na práce neuvedené (10 %)			355 tis.Kč
Celkem			3.910 tis.Kč

Záměr č. 3/7

Chodník ze zámkové dlažby	80 m ²	910.–Kč/m ²	75 tis.Kč
Rek. schodů	20 m´	1000.–Kč/m´	20 tis.Kč
V.O. – svítidla	3 ks	6000.–Kč/ks	20 tis.Kč
V.O. – prodloužení kabelu	40 m´	600.–Kč/m´	25 tis.Kč
Mezisoučet			140 tis.Kč
Na práce neuvedené			30 tis.Kč
Celkem			170 tis.Kč

Záměr č. 3/8

Parkovací plocha 2xP2 (živičná)	60 m ²	1 500.–Kč/m ²	90 tis.Kč
Dopravní značení svislé	2 ks	4 000.–Kč	10 tis.Kč

Mezisoučet	100 tis.Kč
Na práce neuvedené	20 tis.Kč
Celkem	120 tis.Kč

☼ **Záměr č. 3/9**

Kontejnery podzemní, KP3	1 ks (4 jímky) 1 mil./ks	1.000 tis.Kč
Mezisoučet		1.000 tis.Kč
Na práce neuvedené		200 tis.Kč
Celkem		1.200 tis.Kč

(pozn.: cena je orientační a vychází z kalkulace pro obdobné řešení)

☼ **Záměr č. 3/10**

– lavička (velmi variabilní)	cca 5 000.–Kč/ks	8 ks	40 tis.Kč
– houpačka	cca 12 000.–Kč/ks	2 ks	25 tis.Kč
– houpadlo	cca 8 000.–Kč/ks	2 ks	25 tis.Kč
– prolézačka	cca 80 000.–Kč/ks	1 ks	80 tis.Kč
– povrch (dopadová plocha)	cca 1 500.–Kč/m ²	190 m ²	<u>285 tis.Kč</u>
Mezisoučet			455 tis.Kč
Na práce neuvedené			90 tis.Kč
Celkem			545 tis.Kč

☼ **Záměr č. 3/11**

Parkovací plocha P3 (dlažba)	60 m ²	910.–Kč/m ²	55 tis.Kč
V.O. – přel. 10m, 1 svítidlo	10m, 1 ks	–	10 tis.Kč
Dopravní značení svislé	1 ks	4 000.–Kč	<u>5 tis.Kč</u>
Mezisoučet			70 tis.Kč
Na práce neuvedené			15 tis.Kč
Celkem			85 tis.Kč

☼ **Záměr č. 3/12**

Plocha pod kontejnery – zámková dlažba (obruby, barva dlažby, podíl zemních prací)	10 m ²	910.–Kč/m ²	<u>10 tis.Kč</u>
Mezisoučet			10 tis.Kč
Na práce neuvedené			2 tis.Kč
Celkem			15 tis.Kč

Záměr č. 3/13

Bourací práce (asf. chodník)	40 m ²	300,-Kč/m ²	15 tis.Kč
Parkovací plocha P7+1 (dlažba)	105 m ²	910,-Kč/m ²	90 tis.Kč
V.O. – 2 svítidla	2 ks	6 000,-Kč/ks	15 tis.Kč
Dopravní značení svislé	1 ks	4 000,-Kč	<u>5 tis.Kč</u>
Mezisoučet			125 tis.Kč
Na práce neuvedené			25 tis.Kč
Celkem			150 tis.Kč

Záměr č. 3/14

Plocha pod kontejnery KT4 – zámková dlažba (obruby, barva dlažby, podíl zemních prací)	10 m ²	910,-Kč/m ²	<u>10 tis.Kč</u>
Mezisoučet			10 tis.Kč
Na práce neuvedené			2 tis.Kč
Celkem			15 tis.Kč

Záměr č. 3/15

Chodník ze zámkové dlažby	70 m ²	910,-Kč/m ²	65 tis.Kč
V.O. – svítidla	3 ks	6000,-Kč/ks	20 tis.Kč
V.O. – kabel	26 m´	600,-Kč/m´	<u>15 tis.Kč</u>
Mezisoučet			100 tis.Kč
Na práce neuvedené			20 tis.Kč
Celkem			120 tis.Kč

Záměr č. 3/16

Plocha pod kontejnery – zámková dlažba (obruby, barva dlažby, podíl zemních prací)	4 m ²	910,-Kč/m ²	<u>5 tis.Kč</u>
Mezisoučet			5 tis.Kč
Na práce neuvedené			1 tis.Kč
Celkem			5 tis.Kč

Záměr č. 3/17

Sadové úpravy, prořez dřevin, likvidace náletových porostů – odhad nákladů na tyto úpravy nelze bez alespoň orientačního dendrologického průzkumu objektivně vyčíslit; položka zůstává ve studii bez údajů

REKAPITULACE**Lokalita č.3 – „Na Pěšině – východ“**

ZÁMĚR	NÁKLADY tis.Kč	I. ETAPA	II. ETAPA
3/1	535	535	
3/2	15	15	
3/3	275	275	
3/4	5.250		5.250
3/5	535	535	
3/6	3.910		3.910
3/7	170	170	
3/8	120	120	
3/9	1.200	1.200	
3/10	545	545	
3/11	85	85	
3/12	15	15	
3/13	150	150	
3/14	15	15	
3/15	120	120	
3/16	5	5	
3/17	neuvádí se	ano	
celkem		3.785	

Pozn.: náklady nad hranici 4,7 mil. Kč bez DPH
položka 3/17 náklady neuvádí; nelze je odhadnout

LOKALITA Č.4 – „TEPLICKÁ“

☼ Záměr č. 4/1

Kontejnery podzemní, KP2	1 ks (4 jímky)	1 mil./ks	1.000 tis.Kč
Mezisoučet			1.000 tis.Kč
Na práce neuvedené			200 tis.Kč
Celkem			1.200 tis.Kč

(pozn.: cena je orientační a vychází z kalkulace pro obdobné řešení)

☼ Záměr č. 4/2

Výstavba okružní křižovatky na Teplické ulici, cena převzata ze studie „Obratiště autobusů MHD Děčín – Bynov“, 12/2008, fa VALBEK s.r.o., Liberec

Celkem **7.735 tis.Kč**

(pozn.: kalkulace odpovídá cenám v době zpracování studie křižovatky)

REKAPITULACE

Lokalita č.4 – „Teplická“

ZÁMĚR	NÁKLADY tis.Kč
4/1	1 200
4/2	7 735
celkem	8 935

LOKALITA Č.5 – „NA VYHLÍDCE“

☼ Záměr č. 5/1

Rekonstrukce Rudolfový ulice byla projekčně zpracována (studie fy VALBEK s.r.o.) v roce 2008. Od té doby se realizovalo pouze parkoviště v Rudolfově ulici nad křižovatkou s ulicí Pod Vrchem. Původní stavební náklady byly vyčísleny na 2.586 200,-Kč (bez DPH) a to i s rekonstrukcí povrchu ulice. Na realizované parkoviště se odečítá cca 400 00,-Kč, takže ne rekonstrukci Rudolfový ulice zbývá – **2.185 tis.Kč**

☼ **Záměr č. 5/2**

Parkovací pl. P10+2 (dlažba)	220 m ²	910,-Kč/m ²	200 tis.Kč
Dopravní značení svislé	2 ks	4 000.-Kč	<u>10tis.Kč</u>
Mezisoučet			210 tis.Kč
Na práce neuvedené			40 tis.Kč
Celkem			250 tis.Kč

☼ **Záměr č. 5/3**

Výhybna (živice)	35 m ²	1 500,-Kč/m ²	55 tis.Kč
Mezisoučet			55 tis.Kč
Na práce neuvedené			10 tis.Kč
Celkem			65 tis.Kč

☼ **Záměr č. 5/4**

Parkovací plocha P12(dlažba)	185 m ²	910,-Kč/m ²	170 tis.Kč
Dopravní značení svislé	1 ks	4 000.-Kč	<u>5 tis.Kč</u>
Mezisoučet			175 tis.Kč
Na práce neuvedené			35 tis.Kč
Celkem			210 tis.Kč

☼ **Záměr č. 5/5**

Parkovací pl. P10+2(dlažba)	325 m ²	910,-Kč/m ²	295 tis.Kč
Zed' (opěrná) z prost. betonu	28 m ³	7 500,-Kč/m ³	190 tis.Kč
Dopravní značení svislé	2 ks	4 000.-Kč	<u>10 tis.Kč</u>
Mezisoučet			495 tis.Kč
Na práce neuvedené			100 tis.Kč
Celkem			595 tis.Kč

☼ **Záměr č. 5/6**

Kontejnery podzemní, KP4	1 ks (4 jímky)	1 mil./ks	1.000 tis.Kč
Mezisoučet			1.000 tis.Kč
Na práce neuvedené			200 tis.Kč
Celkem			1.200 tis.Kč

(pozn.: cena je orientační a vychází z kalkulace pro obdobné řešení)

☼ **Záměr č. 5/7**

Komplexní rekonstrukce dopravního prostoru ulice Na Vyhlídce včetně návrhu rekonstrukce vozovky, návrhu doprovodných chodníků, zálivů pro autobusové zastávky MHD a obratiště pro autobusy MHD byla projekčně zpracována (studie fy VALBEK s.r.o.) v roce 2008.

Původní stavební náklady byly vyčísleny na **4.085 tis.Kč**

☼ **Záměr č. 5/8**

Parkovací plocha (živičná)	115 m ²	1 500,-Kč/m ²	175 tis.Kč
Dopravní značení svislé	2 ks	4 000.-Kč	<u>10 tis.Kč</u>
Mezisoučet			185 tis.Kč
Na práce neuvedené			40 tis.Kč
Celkem			<u>225 tis.Kč</u>

☼ **Záměr č. 5/9**

Dopravní značení vodorovné	20 m ²	400.-Kč/m ²	<u>10 tis.Kč</u>
Dopravní značení svislé	1 ks	4 000.-Kč	<u>5 tis.Kč</u>
Mezisoučet			15 tis.Kč
Na práce neuvedené			5 tis.Kč
Celkem			<u>20 tis.Kč</u>

☼ **Záměr č. 5/10**

- lavička	cca 5 000.-Kč/ks	8 ks	40 tis.Kč
- houpačka	cca 12 000.-Kč/ks	2 ks	25 tis.Kč
- houpadlo	cca 8 000.-Kč/ks	2 ks	25 tis.Kč
- prolézačka	cca 80 000.-Kč/ks	1 ks	80 tis.Kč
- povrch (dopadová plocha)	cca 1 500.-Kč/m ²	90 m ²	<u>135 tis.Kč</u>
Mezisoučet			305 tis.Kč
Na práce neuvedené			60 tis.Kč
Celkem			<u>365 tis.Kč</u>

☼ **Záměr č. 5/11**

– lavička	cca 5 000.–Kč/ks	8 ks	40 tis.Kč
– houpačka	cca 12 000.–Kč/ks	2 ks	25 tis.Kč
– houpadlo	cca 8 000.–Kč/ks	2 ks	25 tis.Kč
– prolézačka	cca 80 000.–Kč/ks	1 ks	80 tis.Kč
– povrch (dopadová plocha)	cca 1 500.–Kč/m2	100 m2	<u>150 tis.Kč</u>
Mezisoučet			320 tis.Kč
Na práce neuvedené			65 tis.Kč
Celkem			<u>385 tis.Kč</u>

☼ **Záměr č. 5/12**

Plocha pro kontejnery – zámková dlažba (obruby, barva dlažby, podíl zemních prací)	10 m2	910,–Kč/m2	<u>10 tis.Kč</u>
Mezisoučet			10 tis.Kč
Na práce neuvedené			2 tis.Kč
Celkem			<u>15 tis.Kč</u>

☼ **Záměr č. 5/13**

Plocha pro kontejnery – zámková dlažba (obruby, barva dlažby, podíl zemních prací)	6 m2	910,–Kč/m2	5 tis.Kč
Celkem			<u>5 tis.Kč</u>

☼ **Záměr č. 5/14**

Plocha pro kontejnery – zámková dlažba (obruby, barva dlažby, podíl zemních prací)	6 m2	910,–Kč/m2	5 tis.Kč
Celkem			<u>5 tis.Kč</u>

REKAPITULACE

Lokalita č.5 – „Na Vyhlídce“

ZÁMĚR	NÁKLADY tis.Kč
5/1	2185
5/2	250
5/3	65

5/4	210
5/5	595
5/6	1 200
5/7	4 085
5/8	225
5/9	20
5/10	365
5/11	385
5/12	15
5/13	5
5/14	5
celkem	9 610

Příklad nákladů na úpravu povrchu v celé ulici „Na Pěšině“:Frézování živ. krytu v tl. 40 mm, odvoz suti – 250.–Kč/m²Nový kryt z asfaltového betonu tl. 40 mm – 220.–Kč/m²

Frézování	9 000 m ²	250.–Kč/m ²	2.250 tis.Kč
Nový kryt	9 000 m ²	220.–Kč/m ²	1.980 tis.Kč
celkem			4.230 tis. Kč



Dne 1. 12. 2014

ing. Vladimír Budinský