

Č. zak.: 18/051

Název akce: **Revitalizace veřejného prostranství panelového sídliště Březiny IV. etapa**

Stupeň: DUR/DSP/DPS

Příloha B

B. SOUHRNNÁ TECHNICKÁ ZPRÁVA

Dariusová

[Signature]



AZ CONSULT, spol. s r.o.

Číslo zakázky..... **18/051**

Výrobek uvolněn k použití

Datum..... **IV. 2019**

B.1 Popis území stavby

a) charakteristika území a stavebního pozemku, zastavěné území a nezastavěné území, soulad navrhované stavby s charakterem území, dosavadní využití a zastavění území

- **charakteristika území a stavebního pozemku, zastavěné/nezastavěné území**

Stavba se nachází v katastrálním území Březiny u Děčína (614190) v zastavěném území, na pozemcích využívaných jako silnice, ostatní komunikace, jiná a manipulační plocha a zeleň.

Rekonstrukce komunikací proběhne ve stávajících šířkových uspořádání, tímto dojde k záboru i některých sousedních pozemků, které jsou vedeny jako ostatní plocha, trvalý travní porost, zahrada, zastavěná plocha a nádvoří nebo ovocný sad.

Navržené inženýrské sítě v podobě splaškových a dešťových kanalizací, vedení veřejného osvětlení a komunikačního vedení dojde k záboru některých sousedních pozemků s komunikací, které jsou vedeny jako ostatní plocha, trvalý travní porost, zahrada nebo zastavěná plocha a nádvoří.

Návrh PD je členěn do 6 hlavních následujících stavebních objektů a příslušných podobjektů:

SO 101 - Rekonstrukce komunikace 01

SO 101.1 - Rekonstrukce komunikace 01 - ulice Za Sadem

SO 101.2 - Rekonstrukce komunikace 01 - odbočka ulice Za Sadem

SO 102 - Rekonstrukce komunikace 02

SO 102.1 - Rekonstrukce komunikace 02 - Bezejmenná ulice - část 1

SO 102.2 - Rekonstrukce komunikace 02 - odbočka bezejmenné ulice

SO 102.3 - Rekonstrukce komunikace 02 - Bezejmenná ulice - část 2

SO 103 - Parkovací plocha

SO 301 - Kanalizace

SO 301.1 - *Splašková kanalizace*

SO 301.1.1 - Splašková kanalizace - ulice Za Sadem

SO 301.1.2 - Splašková kanalizace - Bezejmenná ulice

SO 301.2 - *Dešťová kanalizace*

SO 302.2.1 - Dešťová kanalizace - ulice Za Sadem

SO 302.2.2 - Oprava uliční vpusti

SO 301.3 - Přeložka dešťové kanalizace

SO 301.4 - Přepojení septiku

SO 401 - Rekonstrukce veřejného osvětlení

SO 401.1 - Rekonstrukce veřejného osvětlení - ulice Za Sadem

SO 401.2 - Rekonstrukce veřejného osvětlení - Bezejmenná ulice - část 1

SO 401.3 - Rekonstrukce veřejného osvětlení - Bezejmenná ulice - část 2

SO 402 - Metropolitní sít' do DDM

SO 801 - Náhradní výsadba

Vzhledem k dlouhodobému a komplikovanému projednání s vlastníky panelových domů a jejich přilehlých pozemků, které jsou dotčeny některými navrženými stavebními objekty, byla projektová dokumentace upravena tak, aby výstavba mohla být realizována ve dvou etapách.

1. etapa výstavby:

SO 101 - Rekonstrukce komunikace 01 - celý stavební objekt

SO 102 - Rekonstrukce komunikace 02 - pouze podobjekt:

SO 102.1 - Rekonstrukce komunikace 02 - Bezejmenná ulice - část 1

SO 102.2 - Rekonstrukce komunikace 02 - odbočka bezejmenné ulice

SO 103 - Parkovací plocha - celý stavební objekt

SO 301 - Kanalizace - pouze podobjekt:

SO 301.1.1 - Splašková kanalizace - ulice Za Sadem

SO 301.1.2 - Splašková kanalizace - Bezejmenná ulice

SO 302.2.1 - Dešťová kanalizace - ulice Za Sadem

SO 301.3 - Přeložka dešťové kanalizace

SO 301.4 - Přepojení septiku

SO 401 - Rekonstrukce veřejného osvětlení - pouze podobjekt:

SO 401.1 - Rekonstrukce veřejného osvětlení - ulice Za Sadem

SO 401.2 - Rekonstrukce veřejného osvětlení - Bezejmenná ulice - část 1

SO 402 - Metropolitní síť do DDM - celý stavební objekt

SO 801 - Náhradní výsadba - celý stavební objekt

2. etapa výstavby:

Stavební objekty, navržené ve spodní části bezejmenné ulice:

SO 102.3 - Rekonstrukce komunikace 02 - Bezejmenná ulice - část 2

SO 302.2.2 - Oprava uliční vpusti

SO 401.3 - Rekonstrukce veřejného osvětlení - Bezejmenná ulice - část 2

- **soulad navrhované stavby s charakterem území**

Výstavba stavebních objektů v PD nebude narušovat charakter území.

SO 101 a SO 102 řeší rekonstrukci stávajících komunikací ve stávajících šířkových uspořádání.

SO 103 řeší výstavbu parkovacích míst na stávající betonové ploše, která bude nahrazena betonovou zámkovou dlažbou.

V SO 401 je navržena rekonstrukce stávajícího veřejného osvětlení. V rámci objektu budou vyměněny stožáry s lampami a kabel veřejného osvětlení bude přeložen do země.

- **dosavadní využití a zastavěnost území**

Rekonstrukce komunikací proběhne ve stávajících šířkových uspořádáních, tímto dojde k záboru i některých sousedních pozemků, které jsou vedeny jako ostatní plocha, trvalý travní porost, zahrada, zastavěná plocha a nádvoří nebo ovocný sad.

Navržené inženýrské sítě v podobě splaškových a dešťových kanalizací, vedení veřejného osvětlení a komunikačního vedení dojde k záboru některých sousedních pozemků s komunikací, které jsou vedeny jako ostatní plocha, trvalý travní porost, zahrada nebo zastavěná plocha a nádvoří.

b) údaje o souladu stavby s územně plánovací dokumentací, s cíli a úkoly územního plánování, včetně informace o vydané územně plánovací dokumentaci

Projektová dokumentace není v rozporu s platným územním plánem Statutárního města Děčín.

c) geologická, geomorfologická a hydrogeologická charakteristika, včetně zdrojů nerostů a podzemních vod

Inženýrskogeologický průzkum nebyl v lokalitě proveden. Na základě archivních zdrojů (vrty ID 061640, 061641, 062624, 062625) se v podloží do hloubky 4 m vyskytují převážně hlíny sprašové a hlíny písčité, tuhé až pevné konzistence, popř. písky hlinité. Místy jsou v tomto materiálu přítomny kameny až balvany fonolitů.

Ustálená hladina podzemní vody byla v archivních vrtech zjištěna pouze ve vrtu 061640 (nad silnicí II/262) v hloubce 13,1 m, ostatní archivní vrty byly suché.

Lokalita se nachází mimo poddolovaná a chráněná ložisková území, mimo ochranná pásma vodních zdrojů a záplavová území. Je součástí potenciálního sesuvného území ID 146.

Předpokládané zastoupení jednotlivých tříd těžitelnosti je následující:

Třída těžitelnosti dle ČSN 73 6133 / zrušené ČSN 73 3050	Procentuální podíl těžných zemin (odhad)
I / 2.	30%
I / 3.	40%
I-II / 4.	30%

d) výčet a závěry provedených průzkumů a měření – geotechnický průzkum, hydrogeologický průzkum, korozní průzkum, geotechnický průzkum, geotechnický průzkum materiálových nalezišť (zemníků), stavebně historický průzkum apod..

- geodetické zaměření

Na místě bylo provedeno místní šetření a zaměření stávajícího stavu. Zaměření je zakresleno do této projektové dokumentace.

- geologický průzkum

Inženýrskogeologický průzkum nebyl v lokalitě proveden. Na základě archivních zdrojů (vrty ID 061640, 061641, 062624, 062625) se v podloží do hloubky 4 m vyskytují převážně hlíny sprašové a hlíny písčité, tuhé až pevné konzistence, popř. písky hlinité. Místy jsou v tomto materiálu přítomny kameny až balvany fonolitů.

Ustálená hladina podzemní vody byla v archivních vrtech zjištěna pouze ve vrtu 061640 (nad silnicí II/262) v hloubce 13,1 m, ostatní archivní vrty byly suché.

Lokalita se nachází mimo poddolovaná a chráněná ložisková území, mimo ochranná pásma vodních zdrojů a záplavová území. Je součástí potenciálního sesuvného území ID 146.

Předpokládané zastoupení jednotlivých tříd těžitelnosti je následující:

Třída těžitelnosti dle ČSN 73 6133 / zrušené ČSN 73 3050	Procentuální podíl těžných zemin (odhad)
I / 2.	30%
I / 3.	40%
I-II / 4.	30%

- průzkum výskytu sítí technické infrastruktury

Byl proveden orientační průzkum podzemních a nadzemních zařízení. Zákresy v situaci byly ve většině případů provedeny z digitálních podkladů jednotlivých správců inženýrských sítí. Před zahájením stavebních prací musí zhotovitel zajistit vytyčení a ověření všech podzemních zařízení, včetně hloubky uložení.

V řešeném území byl proveden průzkum zařízení následujících správců inženýrských sítí:

SEZNAM SÍTÍ V ŘEŠENÉM ÚZEMÍ		
1	ČEZ, a.s.	Nadzemní vedení NN, VN; podzemní NN
2	CETIN, a.s.	Komunikační vedení - nadzemní, podzemní
3	SČVK, a.s.	Vodovod, kanalizace
4	UPC, s.r.o.	Komunikační vedení
5	TERMO DC, s.r.o	Teplovod
6	Město Děčín	Veřejné osvětlení
7	NEJ.cz	Nadzemní vedení - optický kabel

Případné požadavky na ochranu inženýrských sítí bude zohledněny v revizi této PD dle vyjádření jednotlivých dotčených správců inž. sítí.

Před zahájením stavebních prací musí investor zajistit vytyčení a ověření všech podzemních zařízení, včetně hloubky uložení.

e) ochrana území podle jiných právních předpisů

Stavba se **nachází** ve IV. zóně CHKO České středohoří.

Stavba **nezasahuje** do EVL Dolní Ploučnice.

Řešené území se **nachází** v nadregionálním biokoridoru.

V místě stavby se **nenachází** památný strom.

Stavba **nezasahuje** do ochranného pásma lesa.

Stavba **nezasahuje** do ochranného pásma dráhy.

f) poloha vzhledem k záplavovému území, poddolovanému území, apod.

Stavba se **nenachází** v poddolovaném území.

Stavba se **nenachází** ve vyhlášeném záplavovém území.

Stavba se **nenachází** v ochranném pásmu vodních zdrojů.

g) vliv stavby na okolní stavby a pozemky, ochrana okolí, vliv stavby na odtokové poměry v území

Během výstavby se dočasně zvýší hlučnost a prašnost v okolí stavby. Zhotovitel stavby je povinen během realizace stavby zajišťovat pořádek na staveništi a neznečišťovat veřejná prostranství, nezatěžovat jej nadměrným hlukem. Stavební práce a doprovodná činnost související se stavbou bude prováděna v souladu s NV č. 272/2011 Sb. tak, aby byly dodrženy hladiny hluku předepsané tímto nařízením. Důsledně dodržovat použití vymezených ploch pro tuto stavbu a po jejím ukončení ji předat jejím majitelům nebo uživatelům.

Odpady komunálního charakteru budou ukládány do k tomu určených nádob a likvidovány odbornou firmou provádějící svoz (bude zajištěno smluvně). Ostatní odpady ze stavby budou likvidovány odbornými firmami pro konkrétní odpady (bude zajištěno smluvně). Zhotovitel stavby ještě před zahájením stavby uzavře předběžnou smlouvu o likvidaci odpadového materiálu.

Výkopek, který nebude možné použít zpět do zásypů, bude odvážen na řízenou skládku. Způsob likvidace pro zásyp nevhodných materiálů – dle katalogu odpadů

Veškeré odpady vznikající během výstavby tak i během provozu budou likvidovány v souladu s legislativními předpisy odpadového hospodářství ČR.

Stavba nenaruší odtokové poměry v území.

h) požadavky na asanace, demolice, kácení dřevin

V rámci objektu SO 103 Parkovací plocha bude stávající betonová plocha demolována a nahrazena novým povrchem z betonové zámkové dlažby tl. 80 mm, včetně podkladních vrstev.

V rámci objektu SO 301.4 - Přepojení septiku bude septik, po přepojení stávající splaškové kanalizace na novou splaškovou kanalizaci v bezejmenné ulici (SO 301.1.2 - Splašková kanalizace - Bezejmenná ulice), odstaven z provozu.

Vnitřní prostor septiku bude vyčerpán a vyčištěn od kalu, který bude odvezen na ČOV, a následně bude tento prostor vydesinfikován. Po provedení vydesinfikování budou strop a stěny stávajícího septiku ubourány. Ubourání stěn bude provedeno o 1,0 m.

Půdorysné rozměry dle provedeného geodetického zaměření jsou 7,0 x 12,5 m, předpokládané tloušťky stěn a stropu jsou 0,5 m. Předpokládaná celková výška septiku je 3,5 m.

Po opatření na stávajícím septiku a jeho odpojení, které řeší SO 301.4 této PD, bude provedena úprava území dle projektové dokumentace pro III. etapu revitalizace sídliště v Březinách (zpracováno firmou NE2D Projekt, s.r.o. z data: 09/2015).

Pro potřeby návrh v PD je nutné kácení.

Soupis kácené zeleně je uveden v následující tabulce:

číslo	K.Ú.	pozemek p.č.	vlastník pozemku	druh pozemku	druhové složení	plocha [m ²]	obvod kmene ve výšce 130 cm [cm]	průměr kmene nad zemí [cm]
					rod a druh			
K1	BŘEZINY U DĚČINA (614190)	864	Statutární město Děčín, Mírové nám. 1175/5, Děčín IV- Podmokly, 40502 Děčín	ostatní plocha	Jabloň obecná	-	108	34
K2	BŘEZINY U DĚČINA (614190)	463/5	Klíma František, Za Sadem 37, Děčín XXVII-Březiny, 40502 Děčín; Novotná Oldřiška, Za Sadem 144, Děčín XXVII-Březiny, 40502 Děčín; Špinka Martin, Za Sadem 37, Děčín XXVII-Březiny, 40502 Děčín	ovocný sad	Slivoň	0.5	4x32 cm	4x10 cm
K3	BŘEZINY U DĚČINA (614190)	463/5	Klíma František, Za Sadem 37, Děčín XXVII-Březiny, 40502 Děčín; Novotná Oldřiška, Za Sadem 144, Děčín XXVII-Březiny, 40502 Děčín; Špinka Martin, Za Sadem 37, Děčín XXVII-Březiny, 40502 Děčín	ovocný sad	Bez černý	0.5	2xkmen; 48 cm	2x15 cm
K4	BŘEZINY U DĚČINA (614190)	864	Statutární město Děčín, Mírové nám. 1175/5, Děčín IV- Podmokly, 40502 Děčín	ostatní plocha	Jabloň obecná	-	94	30
K5	BŘEZINY U DĚČINA (614190)	868	Statutární město Děčín, Mírové nám. 1175/5, Děčín IV- Podmokly, 40502 Děčín	ostatní plocha	Javor babyka	0.5	max 30 cm	max 10 cm
K6	BŘEZINY U DĚČINA (614190)	868	Statutární město Děčín, Mírové nám. 1175/5, Děčín IV- Podmokly, 40502 Děčín	ostatní plocha	Smrk ztepilý	-	3x66 cm	3x21 cm
K7	BŘEZINY U DĚČINA (614190)	868	Statutární město Děčín, Mírové nám. 1175/5, Děčín IV- Podmokly, 40502 Děčín	ostatní plocha	Smrk ztepilý	25	max 30 cm	max 10 cm
K8	BŘEZINY U DĚČINA (614190)	870/1	Statutární město Děčín, Mírové nám. 1175/5, Děčín IV- Podmokly, 40502 Děčín	ostatní plocha	Javor babyka	-	79	25
K9	BŘEZINY U DĚČINA (614190)	870/1	Statutární město Děčín, Mírové nám. 1175/5, Děčín IV- Podmokly, 40502 Děčín	ostatní plocha	Javor babyka	-	157	50
K10	BŘEZINY U DĚČINA (614190)	276/80	Statutární město Děčín, Mírové nám. 1175/5, Děčín IV- Podmokly, 40502 Děčín	ostatní plocha	Javor babyka	1	4xkmen; max 60 cm	max 19 cm

i) požadavky na maximální dočasné a trvalé zábory zemědělského půdního fondu nebo pozemků určených k funkci lesa

Navržené rekonstrukce komunikací a rekonstrukce komunikace pro pěší v rámci SO 103 - Parkovací plocha, které proběhnou ve stávajícím širkovém uspořádání dojde k záboru některých pozemků, které jsou vedeny zemědělským půdním fondem. Seznam pozemků s ochranou se zemědělským půdním fondem jsou uvedeny v samostatné příloze této zprávy „Příloha č. 1 - seznam dotčených pozemků“.

Dojde tedy k trvalému odnětí půdy ze zemědělského půdního fondu dle zákona č. 334/1992 Sb., o ochraně zemědělského půdního fondu § 9. Pro akci je nutný souhlas orgánu ochrany zemědělského půdního fondu k odnětí ze ZPF.

j) územně technické podmínky – zejména možnost napojení na stávající dopravní a technickou infrastrukturu, možnost bezbariérového přístupu k navrhované stavbě

Dopravní přístupnost staveniště je dobrá. Pro přesun stavebních hmot a stavebního materiálu bude využito veřejných komunikací.

Stavební objekty SO 101 a SO 102 řeší rekonstrukci komunikací v ulici Za Sadem a v bezejmenné ulici. Vzhledem ke stávajícím širkovým uspořádáním se v současné době v místě

rekonstrukce komunikací nenacházejí komunikace pro pěší. Pěší prostupnost je zajištěna přímo po samotných komunikacích. Podélné sklony komunikací překračují max. podélné sklony pro bezbariérový přístup. Hodnoty podélných sklonů činí 6,0 - 16,0 %.

Stavba parkovacího stání (SO 103 - Parkovací plocha) navazuje na stavbu „Revitalizace veřejného prostranství panelového sídliště Březiny III. etapa“, která byla zpracována společností NE2D Projekt s.r.o. Parkovací místa pro ZTP jsou řešena v III. etapě. S ohledem na již vybudovaná parkovací místa pro ZTP ve III. etapě není nutno zřizovat další tato místa.

Pro možnost pěší prostupnosti pro osoby s omezenou schopností pohybu nebo orientace jsou v místě napojení komunikace na chodník zřízeny snížené obruby.

Snížené místo je opatřeno varovnými pásy.

Vnější strana chodníku je zhotovena z betonových obrubníků, které tvoří vodící linii s výškou min. 60 mm nad povrchem.

Stavební objekty SO 301, SO 401 a SO 402 řeší výstavbu inženýrských sítí v podobě kanalizací, veřejného osvětlení a komunikační sítě bez zvláštních technických požadavků zabezpečujících bezbariérové užívání stavby.

k) věcné a časové vazby stavby, podmiňující, vyvolané, související investice

Projektová dokumentace řeší v SO 301.4 vyřazení stávajícího septiku z provozu a přepojení stávající splaškové kanalizace na novou navrhovanou splaškovou kanalizaci v bezejmenné ulici (SO 301.1.2 - Splašková kanalizace - Bezejmenná ulice). Na tento stavební objekt navazuje úprava území v podobě parkovacích míst a zatravnění, které je navrženo v projektové dokumentaci „**Revitalizace veřejného prostranství panelového sídliště Březiny III. etapa**“, zpracované firmou **NE2D Projekt, s.r.o. z data 09/2015**.

Navržené splaškové kanalizace v ulici Za Sadem a v bezejmenné ulici ve stavebním objektu SO 301.1 jsou časově a věcně vázány na související rekonstrukci vodovodů v obou ulicích.

Projektovou dokumentaci pro rekonstrukci vodovodů „**Děčín, ul. Za sadem - rekonstrukce vodovodů**“ zpracovává společnost **KO-KA, s.r.o.** Investor rekonstrukce vodovodů je **Severočeská vodárenská společnost a.s. Číslo akce investora DC 007 300**.

l) seznam pozemků podle katastru nemovitostí, na kterých se stavba umístuje

VIZ. samostatná příloha této zprávy „Příloha č. 1 - seznam dotčených pozemků“.

m) seznam pozemků podle katastru nemovitostí, na kterých vznikne ochranné pásmo nebo bezpečnostní pásmo

VIZ. samostatná příloha této zprávy „Příloha č. 1 - seznam dotčených pozemků“.

n) požadavky na monitoringy a sledování přetvoření

Stavba nevyžaduje.

o) možnosti napojení stavby na veřejnou dopravní a technickou infrastrukturu

Dopravní přístupnost staveniště je dobrá. Pro přesun stavebních hmot a stavebního materiálu bude využito veřejných komunikací.

Objekty SO 40x budou napojeny na stávající vedení inž. sítí.

B.2 Celkový popis stavby

B.2.1 Celková koncepce řešení stavby

a) nová stavba nebo změna dokončené stavby; u změny stavby údaje o jejich současném stavu, závěry stavebně technického, případně stavebně historického průzkumu a výsledky statického posouzení nosných konstrukcí.

Dokumentace řeší revitalizaci veřejného prostranství v území panelového sídliště Březiny. V rámci revitalizace proběhne rekonstrukce místních komunikací v ulici Za Sadem a v bezejmenné ulici. Z důvodu centralizace čištění odpadních vod je v PD navrženo odkanalizování ulice Za Sadem a

bezejmenné ulice. Revitalizace obsahuje nadále rekonstrukci veřejného osvětlení a zřízení metropolitní sítě pro připojení Domovu dětí a mládeže.

Návrh PD je členěn do 6 hlavních následujících stavebních objektů a příslušných podobjektů:

SO 101 - Rekonstrukce komunikace 01

SO 101.1 - Rekonstrukce komunikace 01 - ulice Za Sadem

SO 101.2 - Rekonstrukce komunikace 01 - odbočka ulice Za Sadem

SO 102 - Rekonstrukce komunikace 02

SO 102.1 - Rekonstrukce komunikace 02 - Bezejmenná ulice - část 1

SO 102.2 - Rekonstrukce komunikace 02 - odbočka bezejmenné ulice

SO 102.3 - Rekonstrukce komunikace 02 - Bezejmenná ulice - část 2

SO 103 - Parkovací plocha

SO 301 - Kanalizace

SO 301.1 - Splašková kanalizace

SO 301.1.1 - Splašková kanalizace - ulice Za Sadem

SO 301.1.2 - Splašková kanalizace - Bezejmenná ulice

SO 301.2 - Dešťová kanalizace

SO 302.2.1 - Dešťová kanalizace - ulice Za Sadem

SO 302.2.2 - Oprava uliční vpusti

SO 301.3 - Přeložka dešťové kanalizace

SO 301.4 - Přepojení septiku

SO 401 - Rekonstrukce veřejného osvětlení

SO 401.1 - Rekonstrukce veřejného osvětlení - ulice Za Sadem

SO 401.2 - Rekonstrukce veřejného osvětlení - Bezejmenná ulice - část 1

SO 401.3 - Rekonstrukce veřejného osvětlení - Bezejmenná ulice - část 2

SO 402 - Metropolitní síť do DDM

SO 801 - Náhradní výsadba

Vzhledem k dlouhodobému a komplikovanému projednání s vlastníky panelových domů a jejich přilehlých pozemků, které jsou dotčeny některými navrženými stavebními objekty, byla projektová dokumentace upravena tak, aby výstavba mohla být realizována ve dvou etapách.

1. etapa výstavby:

SO 101 - Rekonstrukce komunikace 01 - celý stavební objekt

SO 102 - Rekonstrukce komunikace 02 - pouze podobjektů:

SO 102.1 - Rekonstrukce komunikace 02 - Bezejmenná ulice - část 1

SO 102.2 - Rekonstrukce komunikace 02 - odbočka bezejmenné ulice

SO 103 - Parkovací plocha - celý stavební objekt

SO 301 - Kanalizace - pouze podobjektů:

SO 301.1.1 - Splašková kanalizace - ulice Za Sadem

SO 301.1.2 - Splašková kanalizace - Bezejmenná ulice

SO 302.2.1 - Dešťová kanalizace - ulice Za Sadem

SO 301.3 - Přeložka dešťové kanalizace

SO 301.4 - Přepojení septiku

SO 401 - Rekonstrukce veřejného osvětlení - pouze podobjektů:

SO 401.1 - Rekonstrukce veřejného osvětlení - ulice Za Sadem

SO 401.2 - Rekonstrukce veřejného osvětlení - Bezejmenná ulice - část 1

SO 402 - Metropolitní síť do DDM - celý stavební objekt

SO 801 - Náhradní výsadba - celý stavební objekt

2. etapa výstavby:

Stavební objekty, navržené ve spodní části bezejmenné ulice:

SO 102.3 - Rekonstrukce komunikace 02 - Bezejmenná ulice - část 2

SO 302.2.2 - Oprava uliční vpusti

SO 401.3 - Rekonstrukce veřejného osvětlení - Bezejmenná ulice - část 2

Jedná se o rekonstrukci trvalé dopravní stavby a veřejného osvětlení, a novou stavbu vodohospodářského významu a komunikačního vedení.

b) účel užívání stavby

Dokumentace řeší revitalizaci veřejného prostranství v území panelového sídliště Březiny. V rámci revitalizace proběhne rekonstrukce místních komunikací v ulici Za Sadem a v bezejmenné ulici. Z důvodu centralizace čištění odpadních vod je v PD navrženo odkanalizování ulice Za Sadem a bezejmenné ulice. Revitalizace dále obsahuje rekonstrukci veřejného osvětlení a zřízení metropolitní sítě pro připojení Domovu dětí a mládeže.

Vzhledem k zaplavování ulice Kosmonautů v jižní části zájmové oblasti dešťovou vodou je v ulici Za Sadem navržena dešťová kanalizace a v bezejmenné ulici bude opravena uliční vpust. Navržené opatření k zabránění zaplavování ulice Kosmonautů nemění odtokové poměry v území, povrchová voda bude pouze efektivněji zaústěna do stávající dešťové kanalizace v ulici Kosmonautů.

c) trvalá nebo dočasná stavba

Jedná se o rekonstrukci trvalé dopravní stavby a veřejného osvětlení, a novou stavbu vodohospodářského významu a komunikačního vedení.

d) informace o vydaných rozhodnutích o povolení výjimky z technických požadavků na stavby a technických požadavků zabezpečujících bezbariérové užívání stavby

Stavební objekty SO 101 a SO 102 řeší rekonstrukci komunikací v ulici Za Sadem a v bezejmenné ulici. Vzhledem ke stávajícím šířkovým uspořádáním se v současné době v místě rekonstrukce komunikací nenacházejí komunikace pro pěší. Pěší prostupnost je zajištěna přímo po samotných komunikacích. Podélné sklony komunikací překračují max. podélné sklony pro bezbariérový přístup. Hodnoty podélných sklonů činí 6,0 - 16,0 %.

Stavba parkovacího stání (SO 103 - Parkovací plocha) navazuje na stavbu „Revitalizace veřejného prostranství panelového sídliště Březiny III. etapa“, která byla zpracována společností NE2D Projekt s.r.o. Parkovací místa pro ZTP jsou řešena v III. etapě. S ohledem na již vybudované parkovací místa pro ZTP ve III. etapě není nutno zřizovat další tato místa.

Pro možnost pěší prostupnosti pro osoby s omezenou schopností pohybu nebo orientace jsou v místě napojení komunikace na chodník zřízeny snížené obruby.

Snížené místo je opatřeno varovnými pásy.

Vnější strana chodníku je zhotovena z betonových obrubníků, které tvoří vodící linii s výškou min. 60 mm nad povrchem.

Stavební objekty SO 301, SO 401 a SO 402 řeší výstavbu inženýrských sítí v podobě kanalizací, veřejného osvětlení a komunikační sítě bez zvláštních technických požadavků zabezpečujících bezbariérové užívání stavby.

e) informace o tom, zda a v jakých částech dokumentace jsou zohledněny podmínky závazných stanovisek dotčených orgánů

1. UPC Česká republika, a.s., Závěšova 5, 140 00 Praha 4

Vyjádření k sítím ze dne 5.9.2018, zn.A1891/2018

a) - Stavebník, nebo jím pověřená třetí osoba, je povinen bez zbytečného odkladu vyzvat společnost UPC ke stanovení konkrétních podmínek ochrany VVKS poté, kdy zjistil, že jeho záměr, pro který podal shora označenou žádost, je v kolizi s VVKS a nebo zasahuje do Ochranného pásma VVKS a v rámci realizace záměru bude nutná manipulace či úprava VVKS. Výzva ke stanovení konkrétních podmínek ochrany VVKS

případně přeložení musí být podána nejpozději však před počátkem realizace stavby. Požádat společnost UPC o stanovení konkrétních podmínek VVKS lze prostřednictvím pověřené osoby společnosti InfoTel - Anatolij Drahoš, tel.: 724 608 031, em-mail: anatolij_drahos@infotel.cz (dále jen POS). Stavebník zajistí vytýčení a vyznačení PVVKS na místě stavby (doporučujeme zajistit u odborné firmy, pan David Prokop, tel.: 731 449 344, min. 5 dní předem se zákresem ZÚ).

b) - Bez ohledu na všechny shora v tomto vyjádření uvedené skutečnosti je stavebník, nebo jím pověřená třetí osoba povinen řídit se Všeobecnými podmínkami ochrany VVKS společnosti UPC, které jsou nedílnou součástí tohoto vyjádření.

- dle zákresu ve vyjádření se inž. sítě společnosti nachází v ulici Kosmonautů a u panelových domů v bezejmenné ulici - mimo navrženou výstavbu

2. ČR – Ministerstvo obrany, Oddělení ochrany územních zájmů P.O. BOX 45, Hradební 772/12, Praha 1, 110 05

Vyjádření ze dne 29.8.2018, zn. ÚP-497/23-1622-2018

- bez připomínek

3. T-Mobile Czech Republic a.s., Tomíčková 2144/1, 149 00 Praha 4

Stanovisko k sítím ze dne 4.2.2019, zn.E04959/19

- bez připomínek

4. Vodafone Czech Republic a.s., Nám.Junkových 2, 155 00 Praha 5

Vyjádření ze dne 15.8.2018, zn.MW000008932690264

- bez připomínek

5. TwigoNet Europe, SE, Podnikatelská 553, 190 11 Praha 9

Vyjádření k existenci sítí ze dne 3.9.2018, č.j. 3678/2018KM

- bez připomínek

6. České Radiokomunikace, a.s., Skokanská 2117/1, 160 00 Praha - Břevnov

Vyjádření k sítím ze dne 22.8.2018, zn.UPTS/OS/200426/2018

- bez připomínek

7. SÚS, Ruská 260, 417 03 Dubí

Vyjádření k PD ze dne 19.2.2019, zn. SUSUKDC/SPL/02239/2019

a) - Na základě Vaší žádosti ze dne 6.2.2019 a následujícího místního šetření Vám sdělujeme, že s výše uvedenou stavbou tak, jak je popsána v nám předložených podkladech, souhlasíme za předpokladu, že budou zajištěna taková účinná opatření, aby v průběhu prací ani později po jejich dokončení nedocházelo k znečištění, či jinému poškození vozovky, ani ostatních silničních součástí a příslušenství, nebylo narušeno stávající silniční odvodnění a nebyla ohrožena bezpečnost silničního provozu v dotčeném úseku.

- stavbou bude dotčena komunikace II/262 z důvodu napojení asfaltových vrstev - odvodnění je zachováno, pro zachování bezpečnosti provozu je pás pro napojení asfaltových vrstev navržen v šíři 1,0 m

8. TERMO Děčín a.s.

Vyjádření ze dne 24.9.2018, zn.104/2018/IM

a) - realizace bude provedena podle předloženého podkladu (výkresové dokumentace)

b) - při výstavbě budou dodrženy ustanovení § 87, zák. č. 458/2000 Sb. o ochranném pásmu zařízení ve vlastnictví TERMO Děčín a.s. a předpisů souvisejících

c) - před započítáním prací budou v prostoru výstavby vytýčeny sítě ve vlastnictví TERMO Děčín a.s. a bude o tom proveden zápis do stavebního deníku

e) - při provádění prací nebude poškozeno zařízení ve vlastnictví TERMO Děčín a.s. a jeho odběratelů (potrubí a sdělovací kabel, který je uložen v souběhu s teplovodem)

f) - je nutno dbát na to, aby nedošlo k jakékoli změně uložení teplovodu (snížení nebo zvýšení vrstvy zeminy nad jeho trasou včetně jeho lože)

- g) před záhozem v místě případného křížení nebo souběhu se zařízením ve vlastnictví TERMO Děčín a.s. budou pracovníci technického oddělení TERMO Děčín a.s. vyzváni ke kontrole, o této kontrole bude proveden zápis ve stavebním deníku
- h) - při jakémkoli poškození zařízení rozvodu tepla či sdělovacího kabelu v průběhu výstavby je nutno ihned volat dispečink TERMO Děčín a.s. tel.: 412 552 444 nebo 602 413 654 (nepřetržitá služba)
- i) po ukončení stavebních prací musí být umožněn přístup k zařízení ve vlastnictví TERMO Děčín a.s. za účelem jeho opravy či jeho náhrady
- j) platnost vyjádření je 1 rok od data vystavení
- dle zákresu trasy inž. sítě společnosti dojde ke křížení se stavbou pouze v SO 103 - Parkovací plocha, kde je navržena rekonstrukce chodníku - rekonstrukcí chodníku nedojde k navýšení či snížení nivelety**

9. Nej.cz, s.r.o., Kaplanova 2252/8, 148 00 Praha 4

Vyjádření k existenci sítí ze dne 7.5.2019, zn. VYJNEJ-2019-01516-01

- Je nutno dodržet všeobecné podmínky společnosti pro práce v ochranném pásmu nadzemního optického kabelu, které jsou uvedeny ve vyjádření k existenci inženýrských sítí.
- v ochranném pásmu SEK společnosti Nej.cz je navržena výstavba splaškové kanalizace**
- nadzemní optický kabel v majetku společnosti Nej.cz je závěsný a je veden po střeších panelových domů v předpokládané výšce 25,0 m nad zemí - výstavbou splaškové kanalizace nebude zařízení v podobě nadzemního optického kabelu ohroženo**

10. CETIN, Olšanská 2681/6, 130 00 Praha 3

Vyjádření ze dne 5.2.2019, č.j. 534327/19

- a) - v oblasti stavby se nachází naše vedení SEK, které požadujeme respektovat a chránit ve svém umístění a před poškozením. Nad trasou a v ochranném pásmu našeho vedení nesmí dojít ke snížení či zvýšení nivelety terénu
- b) - nesmí dojít k umístění obrubníků souběžně nad naši trasu vedení SEK, v případě že bude obrubník v souběžné trase s naším vedením, požadujeme stranové přeložení do strany chodníku, pokud to nebude možné uložení vedení pod bet. základ obrubníku do pevné chráničky. V místě kolize stavby s naším vedením požadujeme dodržet ČSN 736005, 736006.
- c) - V případě výstavby zpevnění plochy pro parkovací stání nad naší trasou, vjezdů do objektů a jiných cest, požadujeme vedení odkryt v celé délce jednotlivých úseků a uložit jej do betonových či plastových chrániček s přidáním nové chráničky KOPOFLEX DN 150 mm v celé délce a metrovým přesahem do volného terénu, pokud již tak není vybudováno
- e) - požadujeme v místě stavby před započatím stavebních prací po vytyčení SEK vykopat sondy, pro přesné umístění a hloubky vedení
- f) - veškeré práce v ochranném pásmu našeho vedení musí být prováděny pouze ručně tak, jak je požadováno ve výše uvedeném Vyjádření o existenci sítí. Vytyčení našeho vedení na místě stavby bude provedeno na základě objednávky u dodavatelů uvedených ve Vyjádření o existenci sítí.
- g) V místech kolize stavby a vedení SEK, před záhozem a při každé kolizi stavby s naším vedením požadujeme přizvat k jeho kontrole (p. Kodýtek tel.: 606 757 131). O provedené kontrole bude naším pracovníkem proveden zápis do stavebního deníku, který bude kontrolován při kolaudačním řízení stavby.
- popis ochrany inž. sítě popsán v příslušné technické zprávě stavebního objektu**
- ochrana kabelu pod vjezdy na pozemky je předpokládána v SO 101 a SO 102**
- rekonstrukce komunikací proběhne ve stávajících sklonových poměrech, příčné a podélné sklony budou zachovány - niveleta terénu bude zachována**

11. ČEZ Distribuce, a.s., odd. poskytování sítí, Teplická 874/8, 405 02 Děčín

Souhlas s umístěním stavby + s PD ze dne 4.3.2019, zn.1102753468

- a) - Podmínkou pro zahájení činnosti v ochranném pásmu je platné „Sdělení o existenci energetického zařízení v majetku ČEZ Distribuce, a.s.“ v daném zájmovém území tohoto souhlasu a dodržení podmínek uvedených v tomto vyjádření.
- b) - Souběhy a křížovatky s elektrickými vedeními musí být provedeny v souladu s platnými normami a předpisy, zejména s ČSN EN 50110-1, ČSN EN 50423 -3, PNE 33 0000-6 A PNE 33 3301, ČSN EN 50341 -3 pro venkovní vedení, ČSN 33 2000-5-52 a PNE 34 1050 pro kabelová vedení a ČSN 73 6005 o prostorovém uspořádání sítí technického vybavení.

- c) - Umístění stavby a provádění činností v ochranném pásmu elektrického zařízení bude prováděno podle projektové dokumentace vypracované v XII/2018 firmou AZCONSULT s.r.o. dle koordinačního situačního výkresu C.3.
- e) - V místě křížení našeho podzemního vedení s parkovacími stánkami SO 103, bude naše uloženo do chrániček. V případě nedostatečné hloubky uložení bychom museli realizovat zahloubení formou přeložky distribuční soustavy. Doporučujeme v rámci zpracování projektové dokumentace prověřit stávající hloubku uložení, čímž eliminujeme riziko zastavení stavby a řešení přeložky podle § 47 zákona č. 458/2000 Sb. Upozorňujeme, že před realizací přeložky musíme zajistit vyhotovení projektové dokumentace, k územnímu a stavebnímu řízení.
- f) - V ochranném pásmu podzemního vedení nebudou základy lamp veřejného osvětlení umístěny blíže než 0,6 metru měřených horizontálně a kolmo na naše nejbližší podzemní vedení.
- g) Šachty Š1-Š4 SO 301.3 a SO 301.4 nesmí tvořit překážku pro příjezd naší těžké techniky k transformační stanici.
- h) - Ochranné pásmo vedení VN bude po celou dobu stavby označeno výstražnou cedulí „POZOR - ochranné pásmo vedení VN“
- i) - Práce v ochranném pásmu vedení VN, budou prováděny zásadně pod dozorem, který zajistí investor stavby, a na příkaz B, který bude vydán na požádání naším provozovatelem distribuční soustavy (linka 800 850 860)
- j) - Jakákoliv poškození nebo mimořádné události, způsobené na elektrickém zařízení stavebníkem, musí být neprodleně oznámeny na poruchovou linku 800 850 860 a budou opraveny na náklady viníka. Zahrnutí poškozených míst může být provedeno pouze po souhlasu vydaném naší společností.
- k) - Umístěním stavby nesmí dojít ke ztížení přístupu našich pracovníků a pracovníků námi pověřených firem k našemu zařízení.
- l) - Při realizaci stavby nesmí dojít v žádném případě k nebezpečnému přiblížení osob, věcí, zařízení nebo mechanismů a strojů k živým částem pod napětím tl. musí být dodržena minimální vzdálenost 2,0 m od vodičů dle ČSN EN 60110-1. V případě, že nebude možné tuto vzdálenost dodržet, je žadatel povinen požádat o vypnutí vedení.
- m) - Pracovníci provádějící práce budou prokazatelně poučeni o nebezpečí, které hrozí při nedodržení bezpečnostních předpisů.
- n) - S ohledem k provádění prací v ochranném pásmu upozorňujeme na možnost nebezpečných vlivů od elektrického zařízení. Opatření proti těmto vlivům je na straně zhotovitele výše uvedené stavby. ČEZ Distribuce, a.s. nepřevzme žádnou zodpovědnost za případné škody, které vzniknou stavebníkovi následkem poruchy nebo havárie elektrického zařízení za nepředvídatelných okolností nebo nedodržením výše uvedených podmínek.
- o) - Při případné úpravě povrchu v ochranném pásmu vedení nesmí dojít ke změně výškové nivelety země oproti současnému stavu.
- p) - Musí být dodrženy Podmínky pro práce v ochranných pásmech vedení, které jsou přílohou tohoto souhlasu.
- r) - Jakékoliv události mající vliv na provoz předmětných vedení musí být neprodleně oznámeny na poruchovou linku 840 850 860 nebo včas oznámeny naší společností.
- o) - Výjimka z OP se nevztahuje na zařízení Telco Pro Services, a.s. a ČEZ ICT Services, a.s.

- křížení či souběhy el. vedení s navrženými kanalizacemi respektuje normu ČSN 6005 o prostorovém uspořádání sítí technického vybavení

- šachty Š1-Š4 u objektů SO 301.3 a SO 301.4 budou ukončeny zároveň s terénem a budou osazeny poklopem pro zatížení D400

- podzemní vedení NN pod navrženou parkovací plochou bude uloženo do plastové půlené chráničky DN 100 - celková vzdálenost 26,0 m - v PD je předpokládáno s dostatečným krytím kabelu, vzhledem k současné betonové ploše, která slouží pro stání automobilů

12. Telco Pro Services, a.s., Duhová 1531/3, 140 53 Praha 4

Sdělení o existenci sítí ze dne 15.8.2018, zn. 0200792903

- bez připomínek

13. Severočeské vodovody a kanalizace, a.s., pracoviště Teplice, Přítkovská 1689, 415 50 Teplice

vyjádření k DSP ze dne 12.4.2019, zn. O19690021001/UTPCUL/Ma

a) - V případě, že budete v budoucnosti žádat o předání stavby do provozování SčVK, bude posuzováno naplnění technických standardů SčVK platných v době vydání vyjádření.

- b) - Veškerá manipulace na stávající vodovodní síti spojená s napojením nového vodovodního řadu či přípojky na stávající provozovanou síť bude vykonávána pouze pracovníky SČVK.
- c) V případě, že budete v budoucnosti žádat o předání stavby do provozování SČVK, vlastník předloží „Zápis o předání a převzetí stavby do majetku (ZoPPS)“, včetně technického zmapování stavu veškerého zařízení k datu předání a všech požadovaných dokladů a vypořádání služebnosti inženýrské sítě (věcných břemen - za účelem zpracování návrhu kontaktuje vlastník provozovatele).
- d) - Zahájení prací nám bude 15 dní předem písemně nebo e-mailovou poštou oznámeno včetně jména a telefonického spojení na stavební dozor a zhotovitele stavby.
- e) - Před započítáním prací požádá stavebník o vytýčení vodohospodářského zařízení. Vytýčení skutečného umístění ve správě společnosti Severočeské vodovody a kanalizace, a.s. a jeho následné zakreslení do situace je nutné objednat na tel. 840 111 111; info@scvk.cz.
- f) - V případě nejasností budou provedeny kopané sondy či vytýčení inspekční kamerou. Stavebník je povinen neprodleně ohlásit případné poškození vodohospodářského zařízení provozovateli. Stavebník odpovídá za eventuální škodu na vodohospodářském zařízení způsobenou svojí činností.
- g) - Případná existence vodovodních či kanalizačních přípojek není předmětem tohoto stanoviska. Naše společnost není jejich správcem (viz § 3, odst. 3 zákona č. 274/2001 Sb. Zákona o vodovodech a kanalizacích v platném znění), se žádostí o informaci o existenci přípojek se obraťte na jejich vlastníky, tedy na vlastníky nemovitostí, jejichž pozemky budou stavbou dotčeny.
- h) - Jakákoliv změna oproti schválené dokumentaci musí být předložena ke schválení naší společností před dalším prostupem prací.
- i) - Požadujeme být přizváni k předání staveniště, na kontrolní dny v průběhu realizace stavby, k zahájení a v průběhu zkušebního provozu a ke kolaudaci stavby. Před uvedením stavby do provozu požadujeme přizvat k závěrečné kontrole provedení díla a úplnosti požadovaných dokladů uvedených v příloze tohoto stanoviska.
- j) - Požadujeme být přizváni ke kontrole pokládky potrubí před záhozem, k tlakovým zkouškám a zkouškám vodotěsnosti, ke komplexnímu vyzkoušení strojního a technologického zařízení.
- k) - Kontrolu celistvosti vodícího pásku požadujeme provést našimi pracovníky.
- l) - Podmínky 9,10 a 11 požadujeme stvrdit zápisem pracovníka SČVK ve stavebním deníku.
- m) - V případě, že dojde při realizaci stavby k nalezení dalšího vodohospodářského zařízení, které není uvedeno v dokumentaci stavby, požadujeme provést samostatné jednání o způsobu ochrany zařízení nebo o jeho eventuální přeložce nebo zrušení
- n) - Požadujeme být přizváni ke každé činnosti v ochranném pásmu námi provozovaného zařízení
- o) - Před zahájením realizace stavby požadujeme předložit dokumentaci pro provádění stavby v elektronické podobě k posouzení.

- **technický návrh a parametry navržených splaškových kanalizací respektují standardy společnosti SČVK, a.s.**

- **ostatní připomínky ke stavbě samotné**

14. GasNet,s.r.o., Plynárenská 499/1, 602 00 Brno

Stanovisko k sítím ze dne 15.8.2018, zn.5001775027

- **bez připomínek**

15. ČD-Telematika a.s., Pernerova 2819/2a, 130 00 Praha 3

Stanovisko k sítím ze dne 28.8.2018, č.j. 1201814363

- **bez připomínek**

16. Magistrát města Děčín, odbor komunikací a dopravy, Mírové nám.1175/5, 405 38 Děčín

Vyjádření k existenci sítí ze dne 22.8.2018, č.j. MDC/80359/2018

- **bez připomínek**

17. NEW TELEKOM, spol. s r.o.

Vyjádření k existenci sítí ze dne 30.9.2018, zn. 133403688

- **bez připomínek**

18. Správa CHKO České Středohoří, Michalská 260/14, 412 01 Litoměřice

Vyjádření ze dne 18.2.2019, č.j. SR/0404/UL/2019-2

- **bez připomínek**

19. Magistrát města Děčín, odbor ŽP, ul.28.října 1155/2, 405 01 Děčín

- bude doplněno

20. MgM Děčín, odbor místního hosp. a majetku, Mírové nám.1175/5, 405 38 Děčín

- bude doplněno

21. Policie ČR-dopravní inspektorát, Husovo nám. 111/12, 405 58 Děčín

a) - Při umístění sloupů veřejného osvětlení podél místních komunikací musí být splněny podmínky dle ČSN 736110 - přilehlá část sloupu veřejného osvětlení bude umístěna min. 0,5 m od hrany místní komunikace (tzv. bezpečný odstup)

- stožáry VO navrženy tak, aby byl dodržen min. 0,5 m bezpečný odstup od kraje jízdního pruhu

22. Krajská hygienická stanice UK, územní pracoviště Děčín, Březinova 3, 406 83 Děčín

Vyjádření ze dne 7.3.2019, č.j.KHSUL 9228/2019

a) - Upozorňujeme, že je nutné dodržet hlukové limity při prováděných stavebních pracích dle Nařízení vlády č. 272/2011 Sb., o ochraně zdraví před nepříznivými účinky hluku a vibrací. Je nezbytné, aby v průběhu stavební činnosti nedocházelo k obtěžování obyvatel, zejména trvale bydlících v nejbližším okolí nadlimitní hlučnosti. V průběhu prováděných prací bude použita technologie minimalizující vznik hluku.

- připomínka týkající se stavby samotné

23. Patíková Dana, Za Sadem 93, Děčín XXVII. – Březiny, 405 02 Děčín

souhlas s realizací stavby ze dne 1.2.2019

- bez připomínek

24. Magistrát města Děčín, odbor správních činností a obecní živnostenský úřad, Mírové nám.1175/5, 405 38 Děčín Mírové náměstí 1175/5, 405 38 Děčín

Vyjádření ze dne 5.3.2019, č.j.MDC/15052/2019

- bez připomínek

25. LV 301, p.p.č. 276/61, Kosmonautů 157, 158, Děčín XXVII. – Březiny, 405 02 Děčín

- bude doplněno

26. LV 1196, p.p.č. 276/86, Kosmonautů 153, Děčín XXVII. – Březiny, 405 02 Děčín

- bude doplněno

27. Oblastní stavební bytové družstvo Děčín, Jeronýmova 425/15, Děčín IV. - Podmokly, 405 63 Děčín

- bude doplněno

28. Hasičský záchranný sbor ÚK, územní odbor Děčín, Provaznická 1394, 405 01 Děčín

Vyjádření ze dne 6.3.2019, č.j. HSUL-202-22/DC-2019

- bez připomínek

29. LV 1178, Ing. Václav Čečák, p.p.č. 276/142, Kosmonautů 156, Děčín XXVII. – Březiny, 405 02 Děčín

souhlas se stavbou ze dne 3.4.2019

a) - Uvedení travnatého pozemku do původního stavu, vč. zasetí trávy + dlážděného chodníku

- v PD je uvedeno, že dotčené povrchy budou vráceny do původního stavu

30. Magistrát města Děčín, odd. územní plánování, Mírové nám. 1175/5, 405 38 Děčín

Závazné stanovisko ze dne 11.2.2019, MDC/17229/2019

- bez připomínek

31. Úřad pro zastupování státu ve věcech majetkových, Rašínovo nábřeží 390/42, Nové Město, 128 00 Praha 2

Vyjádření k PD ze dne 2.4.2019, č.j. UZSVM/A/10586/2019-HMSU

- a) - Budoucí oprávněný z věcného břemene požádá vlastníka pozemků o uzavření zmíněné smlouvy o budoucí smlouvě o zřízení věcného břemene a tato bude před zahájením stavebních prací uzavřena
 - b) - Podkladem pro uzavření smlouvy o budoucí smlouvě o zřízení věcného břemene je případné zmocnění pro zastupování budoucího oprávněného v dané věci
 - c) - zahájení prací oznámí investor vlastníku nejméně 14 dní předem
 - d) - práce budou na pozemku ČR - UZSVM prováděny po nezbytně nutnou dobu a nemovitost bude využita jen v rozsahu potřebném pro provedení prací
 - e) - po ukončení prací: - oprávněný předloží geometrický plán zaměřující umístění nové kanalizace, vedení kabelů veřejného osvětlení a vedení metropolitní sítě (optického kabelu) a požádá vlastníka o uzavření smlouvy o zřízení věcného břemene, tyto smlouvy budou uzavřeny na základě § 26 zákona 219/2000 Sb.
 - pozemky dotčené stavbou budou uvedeny na náklady investora do původního či náležitého stavu
 - f) - případně vzniklé škody uhradí investor
 - g) toto vyjádření má platnost 1 rok, po této lhůtě pozbývá platnosti
- připomínky ke stavbě samotné**

32. Ambrožová Lenka, Za Sadem 37, Děčín XXVII. – Březiny, 405 02 Děčín

Vyjádření k PD ze dne 14.7.2019

Nesouhlas s úpravou ulice Za Sadem na jednosměrnou

- v revizi PD bylo zjednosměrnění ulice Za Sadem zrušeno - bude ponechán stávající stav - obousměrná ulice

33. Badi Milan, Děčín XXVII. – Březiny 50, 405 02 Děčín

Vyjádření k PD ze dne 18.2.2019

- bez připomínek

34 Fuxa Zdeněk, Děčín XXVII. – Březiny 54, 405 02 Děčín

Souhlas se stavbou ze dne 20.2.2019

- bez připomínek

35. Krejčí Miroslav, Děčín XXVII. – Březiny 48, 405 02 Děčín

Vlastník dotčených pozemků nesouhlasí s rekonstrukcí a doplnění veřejného osvětlení.

- v revizi PD odstraněna část veřejného osvětlení na daných pozemcích - odstraněny lampy O7 a O8

36. Lehký David, Kosmonautů 154, Děčín XXVII. – Březiny, 405 02 Děčín – tel:605274485

Vyjádření ke stavbě ze dne 22.3.2019

Vlastník dotčeného pozemku nesouhlasí s trvalým odnětí ze ZPF.

- na části pozemku upraven stávající vjezd s asfaltovým povrchem, stavbou nedojde k rozšíření asfaltové plochy

Vlastník dotčeného pozemku žádá o posun lampy veřejného osvětlení k hranici pozemku.

- v revizi PD lampa posunuta mimo štěrkovou plochu.

37. Severočeská vodárenská společnost a.s., Přítkovská 1689, 415 50 Teplice

spolufinancování stavby ze dne 30.8.2019, č.j. SVS-TP/ONBI/1449/2019

38. Osterfeld Monika, Za Sadem 37, Děčín XXVII. – Březiny, 405 02 Děčín

Vyjádření k PD ze dne 29.6.2016

- bez připomínek

39. LV 1194, p.p.č. 276/143, Kosmonautů 154, Děčín XXVII. – Březiny, 405 02 Děčín

- bude doplněno

40. Neobsazeno

původní vyjádření - SJM Hadrovský Milan a Hadrovská Jana, Děčín XXVII. – Březiny 13, 405 02 Děčín
- žádost o souhlas o umístění trasy VO - z důvodu nesouhlasu ke stavbě od p. Krejčího s rekonstrukcí VO na jeho pozemcích byla tato část trasy odstraněna v celé délce

41. SJM Havelka Jiří a Havelková Jana, Březiny 53, Děčín XXVII. – Březiny, 405 02 Děčín
souhlas s realizací stavby ze dne 22.2.2019

- bez připomínek

42. SJM Machač Václav a Machačová Petra, Děčín XXVII. – Březiny 114, 405 02 Děčín
souhlas s realizací stavby ze dne 4.3.2019

a) - Žádáme o osobní seznámení s realizací projektu a časovým upřesněním realizace. Chceme se vyjádřit k dopravnímu značení (v bezejmenné ulici zákaz stání v obou směrech) a k veřejnému osvětlení (VO III. etapa - světelnost naddimenzována). Požadujeme o rozvod metropolitní sítě k domu.

- Veřejné osvětlení navrženo dle platných ČSN

- Metropolitní síť města Děčín současně poskytuje připojení pouze pro subjekty města - připojování soukromých osob na metropolitní síť není předmětem této PD

43. SJM Pánek Jan a Pánková Kamila, Za Sadem 45, Děčín XXVII. – Březiny, 405 02 Děčín

- bez připomínek

44. Špinka Martin, Za Sadem 37, Děčín XXVII. – Březiny, 405 02 Děčín

Vyjádření k PD ze dne 30.6.2019

- bez připomínek

45. Švarc Petr, Děčín XXVII. – Březiny 54, 405 02 Děčín

Vyjádření k PD ze dne 24.8.2019

- bez připomínek

46. Zounek Zdeněk, Za Sadem 93, Děčín XXVII. – Březiny, 405 02 Děčín

souhlas s realizací stavby ze dne 1.3.2019

- bez připomínek

47. Klíma František, Za Sadem 37, Děčín XXVII. – Březiny, 405 02 Děčín

Vyjádření k PD ze dne 30.6.2019

- bez připomínek

48. Nguyen Van Muoi, Vilsnická 150/43, Děčín VII. - Chrochvice, 405 02 Děčín

souhlas s realizací stavby ze dne 21.2.2019

- bez připomínek

49. Krajský úřad Ústeckého kraje, Velká Hradební 3118/48, 400 02 Ústí nad Labem

Souhrnné vyjádření ze dne 4.3.2019, č.j. KUUK/20579/2019/V-3304

- bez připomínek

50. Vodní elektrárny Ploučnice a.s., Resslova 853/26, 400 01 Ústí nad Labem

Vyjádření k sítím ze dne 13.5.2019

- bez připomínek

f) celkový popis koncepce řešení stavby včetně základních parametrů stavby – návrhová rychlost, provozní staničení, šířkové uspořádání, intenzity dopravy, technologie a zařízení, nová ochranná pásma a chráněná území apod.,

SO 101.1 - Rekonstrukce komunikace 01 - ulice Za Sadem

Návrhová rychlost 30 km/h

Celková délka rekonstrukce: 355,0 m

Šířka komunikace: 3,25 m

Příčný sklon komunikace (navrženo dle stav. sklonu) 1,0 %

Délka podélného žlabu (bet. tvarovka)	92,0 m
Počet příčných odvodňovacích prahů:	2 ks
Celková délka odvodňovacích prahů:	9,55 m
Celková délka přípojek odvodňovacích prahů (PVC DN 200):	11,5 m
<i>SO 101.2 - Rekonstrukce komunikace 01 - odbočka ulice Za Sadem</i>	
Návrhová rychlost 30 km/h	
Celková délka rekonstrukce:	45,9 m
Šířka komunikace:	3,0 m
Příčný sklon komunikace (navrženo dle stav. sklonu)	2,0 %
<i>SO 102.1 - Rekonstrukce komunikace 02 - bezejmenná ulice - část 1</i>	
Návrhová rychlost 30 km/h	
Celková délka rekonstrukce:	280,0 m
Celková délka obousměrné části komunikace:	273,2 m
Celková délka jednosměrné části komunikace:	6,8 m
Základní šířka obousměrné části:	5,75 m
Základní šířka jednosměrné části:	3,25 m
Příčný sklon obousměrné části (navrženo dle stav. sklonu)	1,0 %
Příčný sklon jednosměrné části (navrženo dle stav. sklonu)	2,5 %
Délka podélného žlabu (žulová kostka 10 cm)	28,9 m
<i>SO 102.2 - Rekonstrukce komunikace 02 - odbočka bezejmenné ulice</i>	
Návrhová rychlost 30 km/h	
Celková délka rekonstrukce:	170,0 m
Základní šířka komunikace:	5,0 m
Příčný sklon komunikace (navrženo dle stav. sklonu)	1,0 %
Délka podélného žlabu (bet. tvarovka)	36,75 m
<i>SO 102.3 - Rekonstrukce komunikace 02 - bezejmenná ulice - část 2</i>	
Návrhová rychlost 30 km/h	
Celková délka rekonstrukce:	140,5 m
Základní šířka komunikace:	3,25 m
Příčný sklon komunikace (navrženo dle stav. sklonu)	2,5 %
Délka obnovy žlabu (žulová kostka 10 cm)	53,0 m
Počet příčných odvodňovacích prahů:	1 ks
Celková délka odvodňovacích prahů:	4,0 m
<i>SO 103 – Parkovací plocha</i>	
Celková délka parkovací plochy:	13,05 m
Celková šířka parkovacího plochy:	5,0 m
Šířka přilehlého chodníku:	1,5 m a 2,0 m
Šířka rekonstruovaného chodníku:	2,2 m
Šířka 1 parkovacího místa:	2,5 m
Délka 1 parkovacího místa:	5,0 m
<i>SO 301.1.1 – Splašková kanalizace - ulice Za Sadem</i>	
Materiál potrubí:	KT DN/ID 300, tř. 160
Délka kanalizace:	324,0 m
Počet šachet (bet. DN 1000):	13 ks

<i>SO 301.1.2 – Splašková kanalizace - bezejmenná ulice</i>	
Materiál potrubí:	KT DN/ID 300, tř. 160
Délka kanalizace:	268,7 m
Počet šachet (bet. DN 1000):	12 ks
<i>SO 301.2.1 – Dešťová kanalizace - ulice Za Sadem</i>	
Materiál potrubí:	PP DN/ID 300, SN10
Délka kanalizace:	46,1 m
Počet šachet (bet. DN 1000):	3 ks
<i>SO 301.2.2 – Oprava uliční vpusti</i>	
Počet uličních vpustí:	1 ks
Propojovací potrubí:	PVC DN/ID 200, SN8
Délka propojení:	3,4 m
<i>SO 301.3 – Přeložka dešťové kanalizace</i>	
Materiál potrubí:	KT DN/ID 300, tř. 160
Délka kanalizace:	66,8 m
Počet šachet (bet. DN 1000):	2 ks
<i>SO 301.4 – Přepojení septiku</i>	
Materiál potrubí:	KT DN/ID 300, tř. 160
Délka kanalizace:	120,9 m
Počet šachet (bet. DN 1000):	3 ks
<i>SO 401.1 – Rekonstrukce veřejného osvětlení - ulice Za Sadem</i>	
Délka vedení VO:	402,5 m
Počet stožárů:	15 ks
<i>SO 401.2 – Rekonstrukce veřejného osvětlení - bezejmenná ulice - část 1</i>	
Délka vedení VO:	535,2 m
Počet stožárů:	15 ks
<i>SO 401.3 – Rekonstrukce veřejného osvětlení - bezejmenná ulice - část 2</i>	
Délka vedení VO:	144 m
Počet stožárů:	5 ks
<i>SO 402 – Metropolitní síť do DDM</i>	
Délka vedení optického kabelu:	329,3 m
Chráníčka:	HDPE DN 40 - modrá
<i>SO 801 – Náhradní výsadba</i>	
Výsadba stromů:	9 ks
Výsadba keřů:	204 ks

g) ochrana stavby podle jiných právních předpisů

Stavba se **nachází** ve IV. zóně CHKO České středohoří.

Stavba **nezasahuje** do EVL Dolní Ploučnice.

Řešené území se **nachází** v nadregionálním biokoridoru.

V místě stavby se **nenachází** památný strom.

Stavba **nezasahuje** do ochranného pásma lesa.

Stavba **nezasahuje** do ochranného pásma dráhy.

h) základní bilance stavby – potřeby a spotřeby médií a hmot, hospodaření s dešťovou vodou, celkové produkované množství odpadů a emisí apod.

Dokončená stavba nemá nárok na spotřebu tepla, teplé užitkové vody.

SO 401.1 – Rekonstrukce veřejného osvětlení - ulice Za Sadem – osazení 15 lamp – 15x17,6 W

SO 401.2 – Rekonstrukce veřejného osvětlení - bezejmenná ulice - část 1 – osazení 15 lamp – 15x17,6 W.

SO 401.3 – Rekonstrukce veřejného osvětlení - bezejmenná ulice - část 2 – osazení 5 lamp – 5x37,2 W.

i) základní předpoklady výstavby – časové údaje o realizaci stavby, členění na etapy

Předpokládaná realizace stavby je v roce 2020.

Stavba je rozdělena po jednotlivých záměrech do stavebních objektů.

Navržená stavba i ostatní úpravy na pozemku předpokládají běžný postup výstavby:

- příprava území
- odstranění stávajících konstrukcí v místě nových konstrukcí komunikací
- výkop pro uložení inž. sítí (splašková a dešťová kanalizace, vedení VO, metropolitní síť)
- nutná koordinace s rekonstrukcí vodovodu - investor SVS, a.s.
- položení inž. sítí, zpětný zásyp do úrovně konstrukce komunikace
- ukládání konstrukčních vrstev komunikace
- položení finálních vrstev (asfalt, betonová dlažba)
- dokončovací práce a vegetační úpravy

j) základní požadavky na předčasné užívání staveb, prozatímní užívání staveb ke zkušebnímu provozu, doba jeho trvání ve vztahu k dokončení kolaudace a užívání stavby (údaje o postupném předávání částí stavby do užívání, které budou samostatně uváděny do zkušebnímu provozu)

Nepředpokládá se prozatímní užívání stavby během výstavby. Zahájení využívání stavby se bude její dokončení a její kolaudace.

Stavba bude probíhat po úsecích, tak aby byl umožněn přístup k rodinným domům. Maximální předpokládaná délka úseku je 100,0 m.

V případě stavebních prací a uzavírky v ulici Za Sadem, bude přístup zajištěn pomocí ulice Českolipská, Kosmonautů a bezejmenné ulice.

V případě stavebních prací a uzavírky v bezejmenné ulici, bude objízdna trasa vedena přes ulici Kosmonautů, ulici Za Sadem a ulici Českolipská.

V případě uzavírek v obou ulicích (Za Sadem, bezejmenná) povede objízdna trasa přes křižovatku ulic Kosmonautů a ulice Českolipská, která je od stavby vzdálená cca 700,0 m.

k) orientační náklady stavby

Bude upřesněno v oceněném soupisu prací.

B.2.2 Celkové urbanistické a architektonické řešení

a) urbanismus – územní regulace, kompozice prostorového řešení

Dokumentace řeší revitalizaci veřejného prostranství v území panelového sídliště Březiny. V rámci revitalizace proběhne rekonstrukce místních komunikací v ulici Za Sadem a v bezejmenné ulici. Z důvodu centralizace čištění odpadních vod je v PD navrženo odkanalizování ulice Za Sadem a bezejmenné ulice. Revitalizace obsahuje nadále rekonstrukci veřejného osvětlení a zřízení metropolitní sítě pro připojení Domovu dětí a mládeže.

Návrh PD je členěn do 6 hlavních následujících stavebních objektů a příslušných podobjektů:

SO 101 - Rekonstrukce komunikace 01

SO 101.1 - Rekonstrukce komunikace 01 - ulice Za Sadem

SO 101.2 - Rekonstrukce komunikace 01 - odbočka ulice Za Sadem

SO 102 - Rekonstrukce komunikace 02

SO 102.1 - Rekonstrukce komunikace 02 - Bezejmenná ulice - část 1

SO 102.2 - Rekonstrukce komunikace 02 - odbočka bezejmenné ulice

SO 102.3 - Rekonstrukce komunikace 02 - Bezejmenná ulice - část 2

SO 103 - Parkovací plocha

SO 301 - Kanalizace

SO 301.1 - *Splašková kanalizace*

SO 301.1.1 - Splašková kanalizace - ulice Za Sadem

SO 301.1.2 - Splašková kanalizace - Bezejmenná ulice

SO 301.2 - *Dešťová kanalizace*

SO 302.2.1 - Dešťová kanalizace - ulice Za Sadem

SO 302.2.2 - Oprava uliční vpusti

SO 301.3 - Přeložka dešťové kanalizace

SO 301.4 - Přepojení septiku

SO 401 - Rekonstrukce veřejného osvětlení

SO 401.1 - Rekonstrukce veřejného osvětlení - ulice Za Sadem

SO 401.2 - Rekonstrukce veřejného osvětlení - Bezejmenná ulice - část 1

SO 401.3 - Rekonstrukce veřejného osvětlení - Bezejmenná ulice - část 2

SO 402 - Metropolitní síť do DDM

SO 801 - Náhradní výsadba

Vzhledem k dlouhodobému a komplikovanému projednání s vlastníky panelových domů a jejich přilehlých pozemků, které jsou dotčeny některými navrženými stavebními objekty, byla projektová dokumentace upravena tak, aby výstavba mohla být realizována ve dvou etapách.

1. etapa výstavby:

SO 101 - Rekonstrukce komunikace 01 - celý stavební objekt

SO 102 - Rekonstrukce komunikace 02 - pouze podobjekty:

SO 102.1 - Rekonstrukce komunikace 02 - Bezejmenná ulice - část 1

SO 102.2 - Rekonstrukce komunikace 02 - odbočka bezejmenné ulice

SO 103 - Parkovací plocha - celý stavební objekt

SO 301 - Kanalizace - pouze podobjekty:

SO 301.1.1 - Splašková kanalizace - ulice Za Sadem

SO 301.1.2 - Splašková kanalizace - Bezejmenná ulice

SO 302.2.1 - Dešťová kanalizace - ulice Za Sadem

SO 301.3 - Přeložka dešťové kanalizace

SO 301.4 - Přepojení septiku

SO 401 - Rekonstrukce veřejného osvětlení - pouze podobjekty:

SO 401.1 - Rekonstrukce veřejného osvětlení - ulice Za Sadem

SO 401.2 - Rekonstrukce veřejného osvětlení - Bezejmenná ulice - část 1
SO 402 - Metropolitní síť do DDM - celý stavební objekt
SO 801 - Náhradní výsadba - celý stavební objekt

2. etapa výstavby:

Stavební objekty, navržené ve spodní části bezejmenné ulice:

SO 102.3 - Rekonstrukce komunikace 02 - Bezejmenná ulice - část 2

SO 302.2.2 - Oprava uliční vpusti

SO 401.3 - Rekonstrukce veřejného osvětlení - Bezejmenná ulice - část 2

b) architektonické řešení – kompozice tvarového řešení, materiálové a barevné řešení

Jedná se o rekonstrukci trvalé dopravní stavby a veřejného osvětlení, a novou stavbu vodohospodářského významu a komunikačního vedení bez zvláštních urbanistických a architektonických nároků. Použité materiály jsou navrženy s ohledem na stávající povrchové úpravy a materiály.

B.2.3 Celkové technické řešení

a) popis celkové koncepce technického řešení po skupinách objektů nebo jednotlivých objektech včetně údajů o statických výpočtech prokazujících, že stavba je navržena tak, aby návrhové zatížení na ni působící nemělo za následek poškození stavby nebo její části nebo nepřípustné přetvoření

Skladby jednotlivých komunikací a komunikací pro pěší jsou navrženy dle TP 170.

SEZNAM POUŽITÝCH SKLADEB KOMUNIKACÍ A KOMUNIKACÍ PRO PĚŠÍ:**A – Rekonstrukce komunikací - ulice Za Sadem, bezejmenná ulice****D1-N-2, TDZ-V, PIII**

Asfaltový bet. pro obrusnou vrstvu	ACO 11	tl. 40 mm	(ČSN EN 13 108-1) (ČSN 73 6121)
Spojovací postřik	PS:EK	0,20 kg/m ²	(ČSN EN 12271) (ČSN 73 6129)
Asfaltový bet. pro podkladní vrstvu	ACP 16+	tl. 70 mm	(ČSN EN 13 108-1) (ČSN 73 6121)
Infiltrační postřik	PI-E	0,6 kg/m ²	(ČSN EN 12 271) (ČSN 73 6129)
Štěrkodrt'	ŠD _A	tl. 150 mm	(ČSN 73 6126) (ČSN EN 13 285)
Štěrkodrt'	ŠD _A	tl. 150 mm	(ČSN 73 6126) (ČSN EN 13 285)
Celkem		tl. 410 mm	

B – Rekonstrukce odbočky ulice za Sadem**D2-N-5, TDZ-VI, PII**

Dvouvrstvý nátěr	DV	tl. 20 mm	(ČSN EN 12271) (ČSN 73 6145)
R-materiál	R-mat	tl. 100 mm	(ČSN 73 6127)
Štěrkodrt'	ŠD _B	tl. 200 mm	(ČSN EN 13 285) (ČSN 73 6126)
Celkem		tl. 320 mm	

C – Rozšíření komunikace odbočky bezejmenné ulice, parkovací plocha**D2, TDZ-V, PIII**

Zámková dlažba	DL	tl. 80 mm	(ČSN 73 6131) (TP 192)
Ložní vrstva	L	tl. 40 mm	(ČSN 73 6131) (TP 192)
Štěrkodrt'	ŠD _A	tl. 150 mm	(ČSN 73 6126) (ČSN EN 13 285)
Štěrkodrt'	ŠD _B	tl. 200 mm	(ČSN 73 6126) (ČSN EN 13 285)
Celkem		tl. 470 mm	

D – Komunikace pro pěší - zatravňovací dlažba**D2-D-1, TDZ, CH, PIII**

Zatravňovací bet. dlažba	DL	tl. 80 mm	(ČSN 73 6131) (TP 192)
Ložní vrstva	L	tl. 40 mm	(ČSN 73 6131) (TP 192)
Štěrkodrt'	ŠD _B	tl. 150 mm	(ČSN 73 6126) (ČSN EN 13 285)
Celkem		tl. 270 mm	

E – Komunikace pro pěší - zámková dlažba**D2-D-1, TDZ, CH, PIII**

Zámková dlažba	DL	tl. 60 mm	(ČSN 73 6131) (TP 192)
Ložní vrstva	L	tl. 30 mm	(ČSN 73 6131) (TP 192)
Štěrkodrt'	ŠD _B	tl. 150 mm	(ČSN 73 6126) (ČSN EN 13 285)
Celkem		tl. 240 mm	

Obnova komunikace ulice Kosmonautů - dle vyjádření správce komunikace

Asfaltový bet. pro obrusnou vrstvu	ACO 11 S	tl. 40 mm	(ČSN EN 13 108-1) (ČSN 73 6121)
Spojovací postřik	PS:EKM	0,30 kg/m ²	(ČSN EN 12271) (ČSN 73 6129)
Asfaltový bet. pro podkladní vrstvu	ACL 16 S	tl. 60 mm	(ČSN EN 13 108-1) (ČSN 73 6121)
Spojovací postřik	PS:EKM	0,30 kg/m ²	(ČSN EN 12271) (ČSN 73 6129)
Obalované kamenivo	ACP 22 S	tl. 60 mm	(ČSN EN 13 108-1) (ČSN 73 6121)
Infiltrační postřik	PI:EKM	1,0 kg/m ²	(ČSN EN 12 271) (ČSN 73 6129)
Kamenivo zpevněné cementem	KSC I (SC C _{8/10})	tl. 150 mm	(ČSN 73 6124)
Štěrkodrt' 0-63	ŠD	tl. 200 mm	(ČSN 73 6126-1,2) (ČSN EN 13 285)
Celkem		tl. 510 mm	

Aktivní zóna v tl. 500 mm pod vlastními konstrukčními vrstvami vozovky bude hutněna na E_{def,2}=45 MPa (dle TP 170).

Pod konstrukčními vrstvami pojižděné dlažby a chodníku bude aktivní zóna hutněna na E_{def,2}=30 MPa (dle TP 170).

b) celková bilance nároků všech druhů energií, tepla a teplé užitkové vody (podmínky zvýšeného odběru elektrické energie, podmínky při zvýšení technického maxima)

Dokončená stavba nemá nárok na spotřebu tepla, teplé užitkové vody.

SO 401.1 – Rekonstrukce veřejného osvětlení - ulice Za Sadem – osazení 15 lamp – 15x17,6 W

SO 401.2 – Rekonstrukce veřejného osvětlení - bezejmenná ulice - část 1 – osazení 15 lamp – 15x17,6 W.

SO 401.3 – Rekonstrukce veřejného osvětlení - bezejmenná ulice - část 2 – osazení 5 lamp – 5x37,2 W.

c) celková spotřeba vody

Dokončená stavba nenárokuje spotřebu vody.

d) celkové produkované množství a druhy odpadů a emisí, způsob nakládání s vyzískáním materiálem

Dokončená stavba neprodukuje odpady a emise.

e) požadavky na kapacity veřejných sítí komunikačních vedení a elektronického komunikačního zařízení veřejné komunikační sítě

SO 401.1 – Rekonstrukce veřejného osvětlení - ulice Za Sadem – osazení 15 lamp – 15x17,6 W

SO 401.2 – Rekonstrukce veřejného osvětlení - bezejmenná ulice - část 1 – osazení 15 lamp – 15x17,6 W.

SO 401.3 – Rekonstrukce veřejného osvětlení - bezejmenná ulice - část 2 – osazení 5 lamp – 5x37,2 W.

Objekty veřejného osvětlení budou napojeny na stávající rozvod VO na stávající stožáry společnosti ČEZ, a.s. v ulici Českolipská.

B.2.4 Bezbariérové užívání stavby

Stavební objekty SO 101 a SO 102 řeší rekonstrukci komunikací v ulici Za Sadem a v bezejmenné ulici. Vzhledem ke stávajícím šířkovým uspořádáním se v současné době v místě rekonstrukce komunikací nenacházejí komunikace pro pěší. Pěší prostupnost je zajištěna přímo po samotných komunikacích. Podélné sklony komunikací překračují max. podélné sklony pro bezbariérový přístup. Hodnoty podélných sklonů činí 6,0 - 16,0 %.

Stavba parkovacího stání (SO 103 - Parkovací plocha) navazuje na stavbu „Revitalizace veřejného prostranství panelového sídliště Březiny III. etapa“, která byla zpracována společností NE2D Projekt s.r.o. Parkovací místa pro ZTP jsou řešena v III. etapě. S ohledem na již vybudované parkovací místa pro ZTP ve III. etapě není nutno zřizovat další tato místa.

Pro možnost pěší prostupnosti pro osoby s omezenou schopností pohybu nebo orientace jsou v místě napojení komunikace na chodník zřízeny snížené obruby.

Snížené místo je opatřeno varovnými pásy.

Vnější strana chodníku je zhotovena z betonových obrubníků, které tvoří vodící linii s výškou min. 60 mm nad povrchem.

Stavební objekty SO 301, SO 401 a SO 402 řeší výstavbu inženýrských sítí v podobě kanalizací, veřejného osvětlení a komunikační sítě bez zvláštních technických požadavků zabezpečujících bezbariérové užívání stavby.

B.2.5 Bezpečnost při užívání stavby

Při provádění stavby a jejím následném provozu musí být dodrženy zákony a nařízení vlády, vyhlášky a směrnice ministerstva, rezortní předpisy, instrukce, metodické pokyny, návody, sdělení a bezpečnostní předpisy vytvářející předpoklady bezpečnosti a ochrany zdraví při práci. Pro zajištění ochrany zdraví pracujících a k dodržování bezpečnosti práce budou dodrženy všechny legislativní požadavky, zejména NV č. 591/2006 Sb. o bližších minimálních požadavcích na bezpečnost a ochranu zdraví při práci na staveništích, podle zákona č. 309/2006 Sb, kterým se upravují další

požadavky bezpečnosti a ochrany zdraví při práci. Dále budou dodrženy požadavky NV č. 362/2005 Sb. o bližších požadavcích na bezpečnost a ochranu zdraví při práci na pracovištích s nebezpečím pádu z výšky nebo do hloubky.

Odpady budou likvidovány v souladu se zákonem č. 185/2001 Sb. – Zákon o odpadech. Ochrana spodních a povrchových vod bude řešena v souladu se zákonem č. 254/2001 Sb. v platném znění.

Vyhláška ČÚBP č. 48/1982 Sb., kterou se stanoví základní požadavky k zajištění bezpečnosti práce na tech. zařízení v platném znění.

Za bezpečnost a ochranu zdraví při práci během provozu odpovídá dodavatel stavby.

Při provádění stavby bude dočasné zhoršení životního prostředí minimalizováno tím, že na stavbě bude použita taková mechanizace, která svým provozem nebude extrémně zatěžovat okolí hlukem, exhalacemi ani prašností.

Dodavatel zabezpečí stavbu a mechanizaci proti možnému úniku ropných látek. Stavba bude vybavena vhodným sorbentem, který bude použit v případě úniku ropných látek. Kontaminovanou zeminu je nutno odstranit do hloubky 50 cm, přemístit ji do připravených sudů a provést následně její dekontaminaci.

B.2.6 Základní charakteristika objektů

- SO 101.1 - Rekonstrukce komunikace 01 - ulice Za Sadem

Návrhová rychlost 30 km/h

Celková délka rekonstrukce:	355,0 m
Šířka komunikace:	3,25 m
Příčný sklon komunikace (navrženo dle stav. sklonu)	1,0 %
Délka podélného žlabu (bet. tvarovka)	92,0 m
Počet příčných odvodňovacích prahů:	2 ks
Celková délka odvodňovacích prahů:	9,55 m
Celková délka přípojek odvodňovacích prahů (PVC DN 200):	11,5 m

Rekonstrukce komunikace v ulici Za Sadem proběhne ve stávajícím šířkovém uspořádání. Kryt komunikace je navržen jako asfaltový. V PD je předpoklad výměny aktivní zóny v mocnosti 500 mm.

Základní šířka komunikace činí 3,25 m, v místech vjezdů na okolní pozemky je asfaltový povrch navržen až na hranici oplocení.

Komunikace je příčným směrem vyspádována do přilehlých ozeleněných ploch sklonem 1,0 %. Příčný sklon je navržen s ohledem na stávající sklonové poměry stávající komunikace a nutnosti napojení přilehlých nemovitostí soukromých vlastníků. Sklon komunikace v podélném směru bude zachován. Komunikace v km 0,058 až 0,150 se nachází v zářezu, z tohoto důvodu je na její pravé krajnici umístěn odvodňovací žlab z betonových žlabových tvarovek š. 200 mm.

Komunikace v km 0,2937 až po KÚ 0,335 se nachází v zářezu. Pro zabránění zaplavování komunikace v ulici Kosmonautů jsou v km 0,2937 a v km 0,335 navrženy příčné odvodňovací žlaby. Odvodňovací žlaby budou šířky 235 mm a výšky 265 mm. Vzhledem ke velkému podélnému sklonu komunikace budou žlaby uloženy do betonového lože C25/30 - XF3 (viz. příloha D.1.7 Vzorové uložení odvodňovacího žlabu). Návrhová únosnost mřížkového roštu pro odvodňovací žlaby je D400.

Odvodňovací žlab č. 1 v km 0,2937 bude délky 3,25 m a bude napojen přípojkou DN 200, PVC, SN8 délky 8,2 m do revizní šachty Šd3, která je navržena v rámci dešťové kanalizace - SO 301.2.1 Dešťová kanalizace - ulice Za Sadem.

Odvodňovací žlab č. 2 v km 0,335 bude délky 6,3 m a bude napojen přípojkou DN 200, PVC, SN8 délky 8,2 m do revizní šachty Šd1, která je navržena v rámci dešťové kanalizace - SO 301.2.1 Dešťová kanalizace - ulice Za Sadem.

Návrh příčného sklonu komunikace a navrženého odvodnění nemění odtokové poměry.

Na začátku a na konci rekonstruovaného úseku budou nové asfaltové vrstvy napojeny na stávající asfaltový povrch pomocí tzv. zámků.

U konce úseku v km 0,355 bude vyměněno dopravní značení. U napojení na ulici Kosmonautů bude u výjezdu z ulice Za Sadem umístěna dopravní značka P6 „Stůj, Dej přednost v jízdě!“. Při vjezdu do ulice Za Sadem z ulice Kosmonautů bude zachována dopravní značka B12 „Zákaz vjezdu vyznačených vozidel“.

A – Rekonstrukce komunikace - ulice Za Sadem

D1-N-2, TDZ-V, PIII

Asfaltový bet. pro obrusnou vrstvu	ACO 11	tl. 40 mm	(ČSN EN 13 108-1) (ČSN 73 6121)
Spojovací postřik	PS:EK	0,20 kg/m ²	(ČSN EN 12271) (ČSN 73 6129)
Asfaltový bet. pro podkladní vrstvu	ACP 16+	tl. 70 mm	(ČSN EN 13 108-1) (ČSN 73 6121)
Infiltrační postřik	PI-E	0,6 kg/m ²	(ČSN EN 12 271) (ČSN 73 6129)
Štěrkodrt'	ŠD _A	tl. 150 mm	(ČSN 73 6126) (ČSN EN 13 285)
Štěrkodrt'	ŠD _A	tl. 150 mm	(ČSN 73 6126) (ČSN EN 13 285)
Celkem		tl. 410 mm	

- **SO 101.2 - Rekonstrukce komunikace 01 - odbočka ulice Za Sadem**

Návrhová rychlost 30 km/h

Celková délka rekonstrukce:	45,9 m
Šířka komunikace:	3,0 m
Příčný sklon komunikace (navrženo dle stav. sklonu)	2,0 %

Rekonstrukce komunikace v odbočce ulice Za Sadem proběhne ve stávajícím šířkovém uspořádání. Šířka nové rekonstruované komunikace bude 3,0 m, příčný sklon je navržen jako 2,0 % s ohledem na stávající sklon komunikace.

Kryt komunikace je navržen z recyklovaného materiálu s dvouvrstvým nátěrem. V PD je předpoklad výměny aktivní zóny v mocnosti 500 mm.

B – Rekonstrukce odbočky ulice za Sadem

D2-N-5, TDZ-VI, PII

Dvouvrstvý nátěr	DV	tl. 20 mm	(ČSN EN 12271) (ČSN 73 6145)
R-materiál	R-mat	tl. 100 mm	(ČSN 73 6127)
Štěrkodrt'	ŠD _B	tl. 200 mm	(ČSN EN 13 285) (ČSN 73 6126)
Celkem		tl. 320 mm	

- **SO 102.1 - Rekonstrukce komunikace 02 - bezejmenná ulice - část 1**

Návrhová rychlost 30 km/h

Celková délka rekonstrukce:	280,0 m
Celková délka obousměrné části komunikace:	273,2 m
Celková délka jednosměrné části komunikace:	6,8 m
Základní šířka obousměrné části:	5,75 m
Základní šířka jednosměrné části:	3,25 m
Příčný sklon obousměrné části (navrženo dle stav. sklonu)	1,0 %
Příčný sklon jednosměrné části (navrženo dle stav. sklonu)	2,5 %
Délka podélného žlabu (žulová kostka 10 cm)	28,9 m

Rekonstrukce komunikace v bezejmenné ulici proběhne ve stávajícím šířkovém uspořádání. Kryt komunikace je navržen jako asfaltový. V PD je předpoklad výměny aktivní zóny v mocnosti 500 mm.

Komunikace v km 0,000 až 0,2732 je vedena jako obousměrná, v tomto úseku je navržen střešovitý sklon 1,0 %. Příčný sklon je navržen s ohledem na stávající spádové poměry stávajícího povrchu komunikace. Základní šířka komunikace v tomto úseku činí 5,75 m, v místech vjezdů na okolní pozemky je asfaltový povrch navržen až na hranici oplocení nebo povrchové úpravy vjezdu (zámková dlažba, betonová plocha).

Komunikace v km 0,2732 až 0,2800 je vedena jako jednosměrná, v tomto úseku je navržen jednotný příčný sklon 2,5%. Příčný sklon je navržen s ohledem na stávající spádové poměry stávajícího povrchu komunikace. Základní šířka komunikace v tomto úseku činí 3,25 m, v místech vjezdů na okolní pozemky je asfaltový povrch navržen až na hranici oplocení nebo povrchové úpravy vjezdu (zámková dlažba, betonová plocha).

Odvodnění komunikace bude zachováno.

V km 0,1167 až 0,1471 bude rekonstruován odvodňovací žlab. Žlab bude zřízen ze žulových kostek 10 cm, které budou ukládány do betonového lože C25/30 - XF3. Délka žlabu bude 28,9 m.

V km 0,240 až 0,2732 bude pravá strana komunikace opatřena 0,5 m širokou krajnicí tvořenou ze žulových kostek 100 mm, které budou ukládány do betonového lože tl. 100 mm - beton C 25/30 - XF3. Toto opatření je navrženo s ohledem na ochranu nemovitosti, jejíž obvodové zdivo sousední přímo s okrajem komunikace.

Návrh příčného sklonu komunikace a navrženého odvodnění nemění odtokové poměry.

Na začátku a na konci rekonstruovaného úseku budou nové asfaltové vrstvy napojeny na stávající asfaltový povrch pomocí tzv. zámků.

Ve staničení km 0,2732 bude vyměněna stávající, porušená dopravní značka IP4b „Jednosměrný provoz“ za novou.

A – Rekonstrukce komunikace - bezejmenná ulice

D1-N-2, TDZ-V,PIII

Asfaltový bet. pro brusnou vrstvu	ACO 11	tl. 40 mm	(ČSN EN 13 108-1) (ČSN 73 6121)
Spojovací postřik	PS:EK	0,20 kg/m ²	(ČSN EN 12271) (ČSN 73 6129)
Asfaltový bet. pro podkladní vrstvu	ACP 16+	tl. 70 mm	(ČSN EN 13 108-1) (ČSN 73 6121)
Infiltrační postřik	PI-E	0,6 kg/m ²	(ČSN EN 12 271) (ČSN 73 6129)
Štěrkodrt'	ŠD _A	tl. 150 mm	(ČSN 73 6126) (ČSN EN 13 285)
Štěrkodrt'	ŠD _A	tl. 150 mm	(ČSN 73 6126) (ČSN EN 13 285)
Celkem		tl. 410 mm	

- **SO 102.2 - Rekonstrukce komunikace 02 - odbočka bezejmenné ulice**

Návrhová rychlost 30 km/h

Celková délka rekonstrukce:	170,0 m
Základní šířka komunikace:	5,0 m
Příčný sklon komunikace (navrženo dle stav. sklonu)	1,0 %
Délka podélného žlabu (bet. tvarovka)	36,75 m

Rekonstrukce komunikace v odbočce bezejmenné ulice proběhne ve stávajícím šířkovém uspořádání. Kryt komunikace je navržen jako asfaltový. V PD je předpoklad výměny aktivní zóny v mocnosti 500 mm.

Komunikace je ve své celé délce vedena jako obousměrná. Stávající komunikace je široká méně jak 6,0 m. Z tohoto důvodu se v km 0,0128 až 0,1094 nachází rozšíření komunikace o pruh se šířkou cca 1,2 m. Tento rozšiřovací pruh bude zachován a rekonstruován. Povrch tohoto pruhu bude ze zámkové dlažby tl. 80 mm a bude vyspárován příčným sklonem 2,0 % do komunikace. Mezi rozšířením komunikace a komunikací samotnou bude umístěn nájezdový obrubník 150x1000x150 mm, který bude zároveň s dlažbou a bude uložen do betonového lože C25/30 - XF3 tl. min. 100 mm. Rozšiřovací pruh slouží k dočasnému stání vozidel nebo vyhnutí se protijedoucím automobilům. V případě vyhovujících podkladních vrstev pod stávajícím povrchem rozšíření bude vyměněna pouze

ložní vrstva a betonová dlažba. Při pouhé výměně zámkové dlažby není nutné bourat stávající zídku a nahrazovat ji betonovými palisády.

Odvodnění komunikace bude zachováno.

V km 0,0467 až 0,0836 se nachází stávající odvodnění, které bude rekonstruováno. V tomto úseku budou stávající odvodňovací betonové žlabovky přesunuty dle situace a případně výškové upraveny, tak aby bylo zachováno stávající odvodnění komunikace. V PD je předpoklad se 100% výměnou starých žlabovek za nové žlabovky se šířkou 500 mm. Odvodňovací žlabové tvarovky budou ukládány do betonové lože C25/30 - XF3 tl. min. 100 mm.

Návrh příčného sklonu komunikace a navrženého odvodnění nemění odtokové poměry, povrchová voda bude pouze efektivněji zaústěna do dešťové kanalizace v ulici Kosmonautů.

Na konci rekonstruovaného úseku budou nové asfaltové vrstvy napojeny na stávající asfaltový povrch pomocí tzv. zámků.

A – Rekonstrukce komunikace - odbočka bezejmenné ulice

D1-N-2, TDZ-V, PIII

Asfaltový bet. pro obrusnou vrstvu	ACO 11	tl. 40 mm	(ČSN EN 13 108-1) (ČSN 73 6121)
Spojovací postřik	PS:EK	0,20 kg/m ²	(ČSN EN 12271) (ČSN 73 6129)
Asfaltový bet. pro podkladní vrstvu	ACP 16+	tl. 70 mm	(ČSN EN 13 108-1) (ČSN 73 6121)
Infiltrační postřik	PI-E	0,6 kg/m ²	(ČSN EN 12 271) (ČSN 73 6129)
Štěrkodrt'	ŠD _A	tl. 150 mm	(ČSN 73 6126) (ČSN EN 13 285)
Štěrkodrt'	ŠD _A	tl. 150 mm	(ČSN 73 6126) (ČSN EN 13 285)
Celkem		tl. 410 mm	

C – Rozšíření komunikace odbočky bezejmenné ulice

D2, TDZ-V, PIII

Zámková dlažba	DL	tl. 80 mm	(ČSN 73 6131) (TP 192)
Ložní vrstva	L	tl. 40 mm	(ČSN 73 6131) (TP 192)
Štěrkodrt'	ŠD _A	tl. 150 mm	(ČSN 73 6126) (ČSN EN 13 285)
Štěrkodrt'	ŠD _B	tl. 200 mm	(ČSN 73 6126) (ČSN EN 13 285)
Celkem		tl. 470 mm	

- **SO 102.3 - Rekonstrukce komunikace 02 - bezejmenná ulice - část 2**

Návrhová rychlost 30 km/h

Celková délka rekonstrukce:	140,5 m
Základní šířka komunikace:	3,25 m
Příčný sklon komunikace (navrženo dle stav. sklonu)	2,5 %
Délka obnovy žlabu (žulová kostka 10 cm)	53,0 m
Počet příčných odvodňovacích prahů:	1 ks
Celková délka odvodňovacích prahů:	4,0 m

Rekonstrukce komunikace v bezejmenné ulici proběhne ve stávajícím šířkovém uspořádání. Kryt komunikace je navržen jako asfaltový. V PD je předpoklad výměny aktivní zóny v mocnosti 500 mm.

Komunikace je v celé délce vedena jako jednosměrná, s navrženým jednotným příčným sklonem 2,5%. Příčný sklon je navržen s ohledem na stávající spádové poměry stávajícího povrchu komunikace. Základní šířka komunikace činí 3,25 m, v místech vjezdů na okolní pozemky je asfaltový povrch navržen až na hranici oplocení nebo povrchové úpravy vjezdu (zámková dlažba, betonová plocha).

Odvodnění komunikace bude zachováno.

V km 0,1318 bude umístěn příčný odvodňovací žlab, který pomůže zlepšit odtok povrchové vody do dešťové kanalizace v ulici Kosmonautů. Odvodňovací žlab bude šířky 235 mm a výšky 265 mm. Vzhledem ke velkému podélnému sklonu komunikace bude žlab uložen do betonového lože

C25/30 - XF3 (viz. příloha D.2.7 Vzorové uložení odvodňovacího žlabu). Návrhová únosnost mřížkového roštu pro odvodňovací žlaby je D400.

Odvodňovací žlab v km 0,1318 bude délky 4,0 m a bude napojen přípojkou DN 200, PVC, SN8 délky 1,4 m do opravované uliční vpusti, která je navržena v rámci dešťové kanalizace - SO 301.2.2 Oprava uliční vpusti.

Návrh příčného sklonu komunikace a navrženého odvodnění nemění odtokové poměry.

Na začátku a na konci rekonstruovaného úseku budou nové asfaltové vrstvy napojeny na stávající asfaltový povrch pomocí tzv. zámků.

U konce úseku v km 0,1405 bude vyměněno dopravní značení. U napojení na ulici Kosmonautů bude ve směru jízdy umístěna dopravní značka P6 „Stůj, Dej přednost v jízdě!“. V proti směru jízdy bude umístěna dopravní značka B2 „Zákaz vjezdu všech vozidel“. V ulici Kosmonautů budou před odbočkou, v obou směrech, umístěny dopravní značky zákazu odbočení B24a a B24b „Zákaz odbočování vpravo/vlevo“.

A – Rekonstrukce komunikace - bezejmenná ulice

D1-N-2, TDZ-V,PIII

Asfaltový bet. pro obrusnou vrstvu	ACO 11	tl. 40 mm	(ČSN EN 13 108-1) (ČSN 73 6121)
Spojovací postřik	PS:EK	0,20 kg/m ²	(ČSN EN 12271) (ČSN 73 6129)
Asfaltový bet. pro podkladní vrstvu	ACP 16+	tl. 70 mm	(ČSN EN 13 108-1) (ČSN 73 6121)
Infiltrační postřik	PI-E	0,6 kg/m ²	(ČSN EN 12 271) (ČSN 73 6129)
Štěrkodrt'	ŠD _A	tl. 150 mm	(ČSN 73 6126) (ČSN EN 13 285)
Štěrkodrt'	ŠD _A	tl. 150 mm	(ČSN 73 6126) (ČSN EN 13 285)
Celkem		tl. 410 mm	

• SO 103 – Parkovací plocha

Celková délka parkovací plochy:	13,05 m
Celková šířka parkovací plochy:	5,0 m
Šířka přilehlého chodníku:	1,5 m a 2,0 m
Šířka rekonstruovaného chodníku:	2,2 m
Šířka 1 parkovacího místa:	2,5 m
Délka 1 parkovacího místa:	5,0 m

V rámci této PD „Revitalizace veřejného prostranství panelového sídliště Březiny IV. etapa“ je navržena parkovací plocha (SO 103 - Parkovací plocha), která navazuje na akci „Revitalizace veřejného prostranství panelového sídliště Březiny III. etapa“.

Parkovací plocha je navržena s ohledem na provedené stavební úpravy v místě umístění parkoviště. Parkovací plocha navazuje na stávající parkovací místa a stávající chodník.

V rámci SO 103 - Parkovací plocha je navrženo 5 parkovacích míst se základní šířkou 2,5 m a délkou 5,0 m. Krajní parkovací místa jsou rozšířena na 2,8 m u stání ZTP a na 2,75 m u obruby.

Sklony parkovací plochy jsou navrženy dle stávajících sklonových poměrů. Příčný sklon parkovací plochy činí 3,7 % a podélný sklon činí 3,0 %.

Součástí tohoto objektu je navrženo stání pro 5 kontejnerů na odpady a rekonstrukce přilehlé komunikace pro pěší.

Stání pro kontejnery bude o rozměrech 1,55 x 6,5 m a bude provedeno ze zámkové dlažby tl. 80 mm.

Rekonstrukce komunikace pro pěší proběhne v délce 26,8 m a v šíři 2,2 m a bude provedeno ze zámkové dlažby tl. 60 mm.

Povrch parkovací plochy je navržen z betonové zámkové dlažby tl. 80 mm.

V PD je předpoklad výměny aktivní zóny v mocnosti 500 mm pod komunikací, pod chodníkem je předpoklad výměny aktivní zóny v mocnosti 300 mm.

Pro zajištění pěší prostupnosti je dále navrženo propojení chodníku z revitalizace sídliště v III. etapě s rekonstruovaným chodníkem v rámci SO 103. Toto propojení v podobě chodníčku o šířce 1,5 a délce 5,5 m bude provedeno ze zatravnovací betonové dlažby tl. 80 mm.

Parkovací plocha bude lemována silniční obrubou 150x1000x250 mm (150 mm nad vozovkou), u vjezdu na plochu je v době zpracování PD nová silniční obruba, která bude rozebrána a otočena, tak aby sloužila jako nájezdový obrubník.

Komunikace pro pěší budou lemovány zahradní obrubou 50x1000x250 mm. V místech snížené obruby bude použit varovný pás kontrastní barvy. Vodící line je zajištěna zvýšenou obrubou o 60 mm nad plochu chodníku.

Navržené betonové obruby budou ukládány do betonového lože C25/30 - XF3 tl. min. 100 mm.

C – Parkovací plocha

D2, TDZ-V, PIII

Zámková dlažba	DL	tl. 80 mm	(ČSN 73 6131) (TP 192)
Ložní vrstva	L	tl. 40 mm	(ČSN 73 6131) (TP 192)
Štěrkodrt'	ŠD _A	tl. 150 mm	(ČSN 73 6126) (ČSN EN 13 285)
Štěrkodrt'	ŠD _B	tl. 200 mm	(ČSN 73 6126) (ČSN EN 13 285)
Celkem		tl. 470 mm	

D – Komunikace pro pěší - zatravnovací dlažba

D2-D-1, TDZ,CH, PIII

Zatravnovací bet. dlažba	DL	tl. 80 mm	(ČSN 73 6131) (TP 192)
Ložní vrstva	L	tl. 40 mm	(ČSN 73 6131) (TP 192)
Štěrkodrt'	ŠD _B	tl. 150 mm	(ČSN 73 6126) (ČSN EN 13 285)
Celkem		tl. 270 mm	

E – Komunikace pro pěší - zámková dlažba

D2-D-1, TDZ,CH, PIII

Zámková dlažba	DL	tl. 60 mm	(ČSN 73 6131) (TP 192)
Ložní vrstva	L	tl. 30 mm	(ČSN 73 6131) (TP 192)
Štěrkodrt'	ŠD _B	tl. 150 mm	(ČSN 73 6126) (ČSN EN 13 285)
Celkem		tl. 240 mm	

- **SO 301.1.1 – Splašková kanalizace - ulice Za Sadem**

Nová splašková gravitační kanalizace v délce 324m začíná zaústěním do stávající splaškové kanalizace v ulici Kosmonautů a končí u č.p.51 v ulici Za Sadem.

Trasa byla navržena dle provedených průzkumů a zadání investora.

Stavba bude probíhat v otevřeném výkopu.

Na trase stoky je navržena stavba celkem 13 ks nových typových kanalizačních šachet DN 1000 z betonových dílců (a s monolitickým dnem) opatřených poklopem DN 600 pro třídu zatížení D400.

Kanalizační stoka je navržena z **kameninových hrdlových trub a tvarovek, oboustranně glazovaných (DN/ID) 300 mm třídy 160.**

Vstupní šachty budou provedeny jako betonové prefabrikované s monolitickým nebo prefabrikovaným dnem.

Jedná se o výstavbu nové kanalizace bez přepojení kanalizačních přípojek. Kanalizační přípojky budou navrženy v rámci související samostatné akce.

- **SO 301.1.2 – Splašková kanalizace - bezejmenná ulice**

Nová splašková gravitační kanalizace v délce 268,4m začíná zaústěním do stávající splaškové kanalizace ve stávající šachtě Š1 před panelovým domem č.p.156 a končí u č.p.54 v Bezejmenné ulici.

Trasa byla navržena dle provedených průzkumů a zadání investora.

Stavba bude probíhat v otevřeném výkopu.

Na trase stoky je navržena stavba celkem 12 ks nových typových kanalizačních šachet DN 1000 z betonových dílců (a s monolitickým dnem) opatřených poklopem DN 600 pro třídu zatížení D400.

Kanalizační stoka je navržena z **kameninových hrdlových trub a tvarovek, oboustranně glazovaných (DN/ID) 300 mm třídy 160.**

Vstupní šachty budou provedeny jako betonové prefabrikované s monolitickým nebo prefabrikovaným dnem.

Jedná se o výstavbu nové kanalizace bez přepojení kanalizačních přípojek. Kanalizační přípojky budou navrženy v rámci související samostatné akce.

- SO 301.2.1 – Dešťová kanalizace - ulice Za Sadem

Nová dešťová kanalizace v délce 46,1m začíná zaústěním přípojky od odvodňovacího žlabu komunikace u č.p.45 do nové dešťové kanalizace a končí napojením do stávající dešťové kanalizace.

Trasa byla navržena dle provedených průzkumů a přání investora.

Stavba bude probíhat v otevřeném výkopu.

Na trase stoky je navržena stavba celkem 3 ks nových typových kanalizačních šachet DN 1000 z betonových dílců (a s monolitickým dnem) opatřených poklopem DN 600 pro třídu zatížení D400.

Dešťová kanalizace je navržena z **plastových PP rour DN/ID 300, SN 10.**

Vstupní šachty budou provedeny jako betonové prefabrikované s monolitickým nebo prefabrikovaným dnem.

- SO 301.2.2 – Oprava uliční vpusti

V bezejmenné ulici u napojení na ulici Kosmonautů se nachází stávající uliční vpust. Tato stávající vpust bude nahrazena novou vpustí s poklopem 500x500 mm. Uliční vpust bude opatřena skruží s otvorem DN 200 pro možnost připojení příčného odvodňovacího žlabu, který je navržen v rámci odvodnění bezejmenné ulice (SO 102.1 Rekonstrukce komunikace 02 - Bezejmenná ulice).

V projektové dokumentaci je předpokládáno s výměnou potrubí přípojky uliční vpusti v délce 2,0 m. Předpokládaná dimenze měněného potrubí je PVC DN 200.

Zhotovitel prověří před objednáním materiálu a zahájením zemních prací technické řešení napojovacích bodů (hloubka stávající přípojky UV do dešťové kanalizace, hloubku stávající UV) a na základě zjištěných skutečností projektant provede revizi návrhu opravy.

Návrh opravy uliční vpusti společně s umístěním příčného odvodňovacího žlabu zlepšit odtok povrchové vody do stávající dešťové kanalizace a zabránit zaplavování komunikace v ulici Kosmonautů. Návrh opravy nemění odtokové poměry v území.

- SO 301.3 – Přeložka dešťové kanalizace

Přeložka stávající gravitační kanalizace v délce 66,8m začíná zaústěním do stávající dešťové kanalizace nad panelovým domem č.p.157,158 ve stávající šachtě Š1 a končí u stávajícího rušeného septiku v šachtě Š4 na dešťové kanalizaci.

Trasa byla navržena dle provedených průzkumů a zadání investora.

Stavba bude probíhat v otevřeném výkopu.

Na trase stoky je navržena stavba celkem 2 ks nových typových kanalizačních šachet DN 1000 z betonových dílců (a s monolitickým dnem) opatřených poklopem DN 600 pro třídu zatížení D400.

Kanalizační stoka je navržena z **kameninových hrdlových trub a tvarovek, oboustranně glazovaných (DN/ID) 300 mm třídy 160.**

Vstupní šachty budou provedeny jako betonové prefabrikované s monolitickým nebo prefabrikovaným dnem.

- **SO 301.4 – Přepojení septiku**

Přepojení septiku (nová splašková gravitační kanalizace) v délce 120,9 začíná ve stávající šachtě Š4 nad septikem a končí napojením do nové splaškové kanalizace v Bezejmenné ulici v šachtě SŠ4.

Trasa byla navržena dle provedených průzkumů a zadání investora.

Stavba bude probíhat v otevřeném výkopu.

Na trase stoky je navržena stavba celkem 3 ks nových typových kanalizačních šachet DN 1000 z betonových dílců (a s monolitickým dnem) opatřených poklopem DN 600 pro třídu zatížení D400.

Kanalizační stoka je navržena z **kameninových hrdlových trub a tvarovek, oboustranně glazovaných (DN/ID) 300 mm třídy 160.**

Vstupní šachty budou provedeny jako betonové prefabrikované s monolitickým nebo prefabrikovaným dnem.

V rámci objektu SO 301.4 - Přepojení septiku bude septik, po přepojení stávající splaškové kanalizace na novou splaškovou kanalizaci v bezejmenné ulici (SO 301.1.2 - Splašková kanalizace - Bezejmenná ulice), odstaven z provozu.

Vnitřní prostor septiku bude vyčerpán a vyčištěn od kalu, který bude odvezen na ČOV, a následně bude tento prostor vydesinfikován. Po provedení vydesinfikování budou strop a stěny stávajícího septiku ubourány. Ubourání stěn bude provedeno o 1,0 m.

Půdorysné rozměry dle provedeného geodetického zaměření jsou 7,0 x 12,5 m, předpokládané tloušťky stěn a stropu jsou 0,5 m. Předpokládaná celková výška septiku je 3,5 m.

Po opatření na stávajícím septiku a jeho odpojení, které řeší SO 301.4 této PD, bude provedena úprava území dle projektové dokumentace pro III. etapu revitalizace sídliště v Březinách (zpracováno firmou NE2D Projekt, s.r.o. z data: 09/2015).

- **SO 801 - Náhradní výsadba**

Dle vyjádření č.j. MDC/19390/2019 odboru životního prostředí, orgánu ochrany přírody je v PD navržena náhradní výsadba. V rámci náhradní výsadby bude vysázeno 9 ks stromů a 204 ks keřů.

Navržená výsadba bude prováděna v souladu s ČSN 85 9021.

B.2.7 Základní popis technických a technologických zařízení

VIZ. Technické zprávy SO 40x.

- **SO 401 - Rekonstrukce veřejného osvětlení**

Stávající veřejné osvětlení v ulici Za Sadem a v bezejmenné ulici bude rekonstruováno. V rámci této rekonstrukce je navrženo umístění nových stožárů s novými lampami. Vedení veřejného osvětlení bude přeloženo do země.

SO 401.1 – Rekonstrukce veřejného osvětlení - ulice Za Sadem – osazení 15 lamp – 15x17,6 W

SO 401.2 – Rekonstrukce veřejného osvětlení - bezejmenná ulice - část 1 – osazení 15 lamp – 15x17,6 W.

SO 401.3 – Rekonstrukce veřejného osvětlení - bezejmenná ulice - část 2 – osazení 5 lamp – 5x37,2 W.

Objekty veřejného osvětlení budou napojeny na stávající rozvod VO na stávající stožáry společnosti ČEZ, a.s. v ulici Českolipská.

- **SO 402 - Metropolitní síť do DDM**

V rámci stavebního objektu SO 402 Metropolitní síť pro DDM bude k Domovou dětí a mládeže zaveden optický kabel s možností napojení objektu na metropolitní síť města Děčín. Kabel bude uložen ochranné trubce HDPE DN 40 modré barvy. Trasa začíná napojením v ulici Kosmonautů napojením na stávající metropolitní síť a končí napojením objektu DDM. Trasa optického kabelu v ulici Kosmonautů povede v samostatném výkopu, v bezejmenné ulici povede ve společné výkopu v souběhu s vedením veřejného osvětlení.

B.2.8 Zásady požárně bezpečnostního řešení

Jedná se o stavby bez požárního rizika.

B.2.9 Úspora energie a tepelná ochrana

Netýká se stavby.

B.2.10 Hygienické požadavky na stavby, požadavky na pracovní a komunální prostředí

Vzhledem k umístění a charakteru stavby nebude mít negativní vliv na okolí. Zhotovitel stavby je povinen během realizace stavby zajišťovat pořádek na staveništi a neznečišťovat veřejná prostranství, nezatěžovat je nadměrným hlukem a v co největší míře šetřit stávající zeleň. Důsledně dodržovat použití vymezených ploch pro tuto stavbu a po jejím ukončení ji předat jejím uživatelům, resp. provozovatelům či majitelům. Stavební práce a doprovodná činnost související se stavbou bude prováděna v souladu s NV č. 272/2011 Sb. tak, aby byly dodrženy hladiny hluku předepsané tímto zákonem.

Přívod pitné vody a energií do prostoru stavby bude zajištěn ze zdrojů dodavatele stavby. Vybavení staveniště staveništními buňkami bude přizpůsobeno počtu pracovníků na stavbě.

B.2.11 Zásady ochrany stavby před negativními účinky vnějšího prostředí

a) ochrana před pronikáním radonu z podloží

V době zpracování projektové dokumentace nebyly známy žádné informace ohledně možného výskytu radonu.

b) ochrana před bludnými proudy

Nepředpokládá se výskyt bludných proudů na staveništi.

c) ochrana před technickou seizmicitou

Stavba leží v seizmicky klidné oblasti.

d) ochrana před hlukem

Stavební práce a doprovodná činnost související se stavbou bude prováděna v souladu se NV č. 272/2011Sb. tak, aby byly dodrženy hladiny hluku předepsané tímto zákonem.

e) protipovodňová opatření

Jedná se o dopravní stavbu mimo záplavovou oblast. Stavba nevyžaduje

f) ochrana před ostatními účinky - vlivem poddolování, výskytem metanu, apod.

Řešené území se nenachází v poddolovaném území. Výskyt metanu se zde nepředpokládá.

B.3 Připojení na technickou infrastrukturu

a) napojovací místa technické infrastruktury, přeložky

Stávající veřejné osvětlení v ulici Za Sadem a v bezejmenné ulici bude rekonstruováno. V rámci této rekonstrukce je navrženo umístění nových stožárů s novými lampami. Vedení veřejného osvětlení bude přeloženo do země.

SO 401.1 – Rekonstrukce veřejného osvětlení - ulice Za Sadem – osazení 15 lamp – 15x17,6 W

SO 401.2 – Rekonstrukce veřejného osvětlení - bezejmenná ulice - část 1 – osazení 15 lamp – 15x17,6 W.

SO 401.3 – Rekonstrukce veřejného osvětlení - bezejmenná ulice - část 2 – osazení 5 lamp – 5x37,2 W.

V rámci stavebního objektu SO 402 Metropolitní síť pro DDM bude k Domovou dětí a mládeže zaveden optický kabel s možností napojení objektu na metropolitní síť města Děčín. Kabel bude uložen ochranné trubce HDPE DN 40 modré barvy. Trasa začíná napojením v ulici Kosmonautů napojením na stávající metropolitní síť a končí napojením objektu DDM. Trasa optického kabelu v ulici Kosmonautů povede v samostatném výkopu, v bezejmenné ulici povede ve společné výkopu v souběhu s vedením veřejného osvětlení.

Dokončená stavba nemá nárok na spotřebu tepla, teplé užitkové vody.

b) připojovací rozměry, výkonové kapacity a délky

<i>SO 401.1 – Rekonstrukce veřejného osvětlení - ulice Za Sadem</i>	
Délka vedení VO:	402,5 m
Počet stožárů:	15 ks
Osazení 15 lamp:	15x17,6 W
<i>SO 401.2 – Rekonstrukce veřejného osvětlení - bezejmenná ulice - část 1</i>	
Délka vedení VO:	535,2 m
Počet stožárů:	15 ks
Osazení 15 lamp:	15x17,6 W
<i>SO 401.3 – Rekonstrukce veřejného osvětlení - bezejmenná ulice - část 2</i>	
Délka vedení VO:	144,0 m
Počet stožárů:	5 ks
Osazení 5 lamp:	5x37,2 W
<i>SO 402 – Metropolitní síť do DDM</i>	
Délka vedení optického kabelu:	329,3 m

B.4 Dopravní řešení

a) popis dopravního řešení včetně bezbariérových opatření pro přístupnost a užívání stavby

Dopravní přístupnost staveniště je dobrá. Pro přesun stavebních hmot a stavebního materiálu bude využito veřejných komunikací.

Budování přístupných tras není potřeba, přístup je umožněn z veřejných komunikací.

Stavební objekty SO 101 a SO 102 řeší rekonstrukci komunikací v ulici Za Sadem a v bezejmenné ulici. Vzhledem ke stávajícím šířkovým uspořádáním se v současné době v místě rekonstrukce komunikací nenacházejí komunikace pro pěší. Pěší prostupnost je zajištěna přímo po samotných komunikacích. Podélné sklony komunikací překračují max. podélné sklony pro bezbariérový přístup. Hodnoty podélných sklonů činí 6,0 - 16,0 %.

Stavba parkovacího stání (SO 103 - Parkovací plocha) navazuje na stavbu „Revitalizace veřejného prostranství panelového sídliště Březiny III. etapa“, která byla zpracována společností NE2D Projekt s.r.o. Parkovací místa pro ZTP jsou řešena v III. etapě. S ohledem na již vybudované parkovací místa pro ZTP ve III. etapě není nutno zřizovat další tato místa.

Pro možnost pěší prostupnosti pro osoby s omezenou schopností pohybu nebo orientace jsou v místě napojení komunikace na chodník zřízeny snížené obruby.

Snížené místo je opatřeno varovnými pásy.

Vnější strana chodníku je zhotovena z betonových obrubníků, které tvoří vodící linii s výškou min. 60 mm nad povrchem.

Stavební objekty SO 301, SO 401 a SO 402 řeší výstavbu inženýrských sítí v podobě kanalizací, veřejného osvětlení a komunikační sítě bez zvláštních technických požadavků zabezpečujících bezbariérové užívání stavby.

b) napojení území na stávající dopravní infrastrukturu

Dopravní přístupnost staveniště je dobrá. Pro přesun stavebních hmot a stavebního materiálu bude využito veřejných komunikací.

c) doprava v klidu

V rámci této PD „Revitalizace veřejného prostranství panelového sídliště Březiny IV. etapa“ je navržena parkovací plocha (SO 103 - Parkovací plocha), která navazuje na akci „Revitalizace veřejného prostranství panelového sídliště Březiny III. etapa“.

Parkovací plocha je navržena s ohledem na provedené stavební úpravy v místě umístění parkoviště. Parkovací plocha navazuje na stávající parkovací místa a stávající chodník.

V rámci SO 103 - Parkovací plocha je navrženo 5 parkovacích míst se základní šířkou 2,5 m a délkou 5,0 m. Součástí tohoto objektu je navrženo stání pro 5 kontejnerů na odpadky a rekonstrukce přilehlé komunikace pro pěší.

B.5 Řešení vegetace a souvisejících terénních úprav

a) terénní úpravy

Stavba nevyžaduje. Dočasně dotčené ozeleněné plochy budou uvedeny do původního stavu.

b) použité vegetační prvky

- SO 801 - Náhradní výsadba

Dle vyjádření č.j. MDC/19390/2019 odboru životního prostředí, orgánu ochrany přírody je v PD navržena náhradní výsadba. V rámci náhradní výsadby bude vysázeno 9 ks stromů a 204 ks keřů.

Navržená výsadba bude prováděna v souladu s ČSN 85 9021.

c) biotechnická opatření

Vzhledem k charakteru stavby nejsou navrhována žádná biotechnická opatření.

B.6 Popis vlivů stavby na životní prostředí a jeho ochrana

a) vliv na životní prostředí – ovzduší, hluk, voda, odpady a půda

Během výstavby se dočasně zvýší **hlučnost** a **prašnost** v okolí stavby. Zhotovitel stavby je povinen během realizace stavby zajišťovat pořádek na staveništi a neznečišťovat veřejná prostranství, nezatěžovat jej nadměrným hlukem a v co největší míře šetřit stávající zeleň. Důsledně dodržovat použití vymezených ploch pro tuto stavbu a po jejím ukončení ji předat jejím uživatelům, resp. provozovatelům či majitelům. Stavební práce a doprovodná činnost související se stavbou bude prováděna v souladu s NV č.272/2011 Sb. tak, aby byly dodrženy hladiny hluku předepsané tímto zákonem.

V případě zásahu do cizích zařízení musí zhotovitel jejich majitele o tomto informovat a vždy učinit o tomto zásahu písemnou zprávu nebo dohodu. Po ukončení stavby je zhotovitel povinen provést úklid všech ploch, které pro realizaci stavby používal a uvést tyto plochy do původního stavu.

Možné negativní vlivy při provádění stavby: prašnost, bahno na vozovce, možnost znečištění půdy ropnými látkami, hluk stavebních strojů. Tyto vlivy je nutné eliminovat organizací práce. Je nutno zadat u odborné specializované firmy.

Ochrana proti znečišťování ovzduší výfukovými plyny a prachem vyžaduje nepřipustit provoz vozidel a topných zařízení, která produkují více škodlivin, než připouští příslušná vyhláška.

Ochrana proti hluku a vibracím zajistí se nejvhodnějším druhem a typem strojní mechanizace pro danou technologii s ohledem na jeho hlučnost, účel a doporučení výrobce.

Ochrana proti znečištění podzemních a povrchových vod před jejich znehodnocením látkami, které nejsou odpadními vodami (ropné deriváty, chemikálie, tuky, atd.) Zabránit v průběhu realizace stavby vnikání nebezpečných látek a stavebních materiálů do vody.

Ochrana proti znečištění půdy před jejím znehodnocením nebezpečnými a odpadními látkami, (ropné deriváty, chemikálie, tuky, atd.).

Odpady komunálního charakteru budou ukládány do nádob k tomu určených a likvidovány odbornou firmou provádějící svoz (bude zajištěno smluvně). Ostatní odpady ze stavby budou likvidovány odbornými firmami pro konkrétní odpady (bude zajištěno smluvně). Zhotovitel stavby ještě před zahájením stavby uzavře předběžnou smlouvu o likvidaci odpadového materiálu.

Výkopek, který nebude možné použít zpět do zásypů, bude odvážen na řízenou skládku. Způsob likvidace pro zásyp nevhodných materiálů - dle katalogu odpadů

Veškeré odpady vznikající během výstavby tak i během provozu budou likvidovány v souladu s legislativními předpisy odpadového hospodářství ČR.

Odpad z výstavby lze zařadit podle Katalogu odpadů (vyhláška MŽP ČR 93/2016 Sb.) následovně:

17 00 00 Stavební a demoliční odpady

kód	název	kategorie	způsob likvidace
17 01 01	Beton	„O“	Betonová plocha - SO 103 Parkovací plocha
17 02 01	Dřevo	„O“	Kácení dřevin – odváženo na řízenou skládku odpadu
17 03 02	Asfaltové směsi bez dehtu	„O“	Stávající povrch komunikací - bude zrecyklováno a použito/odvezeno na řízenou skládku
17 09 04	Směsné stavební a demoliční odpady neuvedené pod čísly 17 09 01, 17 09 02 a 17 09 03		Navážka ve výkopu (kamenivo, cihly) – odváženou na řízenou skládku odpadu
17 05 04	Zemina a kameny	„O“	Jedná se o zeminu vytěženou z výkopů. Bude využita k úpravám terénu a nevyužitý objem bude odvezen na řízenou skládku odpadu.

Zhotovitel povede o odpadech evidenci, kde bude uvedeno skutečné množství vzniklých odpadů a doložen způsob jejich využití či likvidace. Tato evidence bude sloužit pro kontrolní činnost KÚ – Odboru životního prostředí.

Po uvedení stavby do provozu nebude mít tato negativní vliv na životní prostředí.

b) vliv na přírodu a krajinu - ochrana dřevin, ochrana památných stromů, ochrana rostlin a živočichů, zachování ekologických funkcí a vazeb v krajině, apod.

Zhotovitel stavby je povinen během realizace stavby zajišťovat pořádek na staveništi a neznečišťovat veřejná prostranství, nezatěžovat jej nadměrným hlukem a v co největší míře šetřit stávající zeleň. Vzhledem k umístění a charakteru stavby budou zachovány ekologické funkce a vazby v krajině.

Bude zajištěno, aby na kořeny stromů až do průměru přirozené koruny nebyly ani dočasně uskladněny výkopové zeminy a materiály, které by ohrozily kořenový systém stromů.

Po uvedení stavby do provozu nebude mít tato stavba negativní vliv na přírodu a krajinu.

c) vliv na soustavu chráněných území Natura 2000

Stavba se nenachází na chráněném území Natura 2000.

d) způsob zohlednění podmínek závazného stanoviska a posouzení vlivu záměru na životní prostředí, je-li podkladem

Stavba nepodléhá zjišťovacímu řízení a stanovisku EIA.

e) v případě záměrů spadajících do režimu zákona o integrované prevenci základní parametry způsobu naplnění závěrů o nejlepších dostupných technikách nebo integrované povolení, bylo-li vydáno

Netýká se stavby parkovacích ploch.

f) navrhovaná ochranná a bezpečnostní pásma, rozsah omezení a podmínky ochrany podle jiných právních předpisů

Dle zákona č. 274/2001 o vodovodech a kanalizacích pro veřejnou potřebu ze dne 10. Července 2001, je ochranné pásmo vymezeno vodorovnou vzdáleností líce stěny vodovodního potrubí nebo kanalizační stoky na každou stranu - u vodovodních řádů a kanalizačních stok do průměru 500 mm včetně činí 1,5 m.

V tomto ochranném pásmu je možné provádět jakoukoliv stavební činnost pouze se souhlasem správce zařízení.

B.7 Ochrana obyvatelstva

K využití předmětné stavby pro účely civilní obrany nedojde.

Stavba nevyžaduje žádná zvláštní opatření.

B.8 Zásady organizace výstavby

a) potřeby a spotřeby rozhodujících medií a hmot, jejich zajištění

Budou zajištěny zhotovitelem stavby.

Přívod pitné vody a energií do prostoru stavby bude zajištěn ze zdrojů dodavatele. Voda pro stavební účely bude na stavbu dovážena, případně může být zřízeno dočasné odběrné místo po dohodě se správcem vodovodu. Elektřina bude zajištěna z elektrocentrály nebo dočasnou stavební přípojkou.

b) odvodnění staveniště

Po dobu stavby musí zhotovitel zajistit odvodnění pláně a staveniště. Odvodnění pláně bude zajištěno jejím vyspádováním, případně umístěním dočasné drenážní roury nebo příkopu odvádějící dešťovou vodu z prostoru stavby.

c) napojení staveniště na stávající dopravní a technickou infrastrukturu

Dopravní přístupnost staveniště je dobrá. Pro přesun stavebních hmot a stavebního materiálu bude využito veřejných komunikací.

Přívod pitné vody a energií do prostoru stavby bude zajištěn ze zdrojů dodavatele. Voda pro stavební účely bude na stavbu dovážena, případně může být zřízeno dočasné odběrné místo po dohodě se správcem vodovodu. Elektřina bude zajištěna z elektrocentrály nebo dočasnou stavební přípojkou.

d) vliv provádění stavby na okolní stavby a pozemky

Během výstavby se dočasně zvýší **hlučnost** a **prašnost** v okolí stavby. Zhotovitel stavby je povinen během realizace stavby zajišťovat pořádek na staveništi a neznečišťovat veřejná prostranství, nezatěžovat jej nadměrným hlukem a v co největší míře šetřit stávající zeleň. Důsledně dodržovat použití vymezených ploch pro tuto stavbu a po jejím ukončení ji předat jejím uživatelům, resp. provozovatelům či majitelům. Stavební práce a doprovodná činnost související se stavbou bude prováděna v souladu s NV č.272/2011 Sb. tak, aby byly dodrženy hladiny hluku předepsané tímto zákonem.

Po ukončení stavby je zhotovitel povinen provést úklid všech ploch, které pro realizaci stavby používal a uvést tyto plochy do původního stavu.

Vzhledem k šířkovému uspořádání jednotlivých ulic a koordinaci souběžně připravovaných akcí (rekonstrukce komunikací s ukládáním inž. sítí do země), bude nutné provádět výkopy odděleně po úsecích. Finální rekonstrukce komunikací bude provedena po kompletním dokončení uložení inž. sítí. V období výstavby jednotlivých inž. sítí bude konstrukce komunikace nahrazena dočasným asfaltovým recyklátem. Asfaltový recyklát bude následně při samotné rekonstrukce komunikací odstraněn a uložen na skládku odpadů, případně na deponii investora.

V místech kde výkopy budou prováděny v blízkosti opěrných zdí, **zejména v SO 102 - Rekonstrukce komunikace 02**, bude nutné výkopy pro komunikaci provádět po úsecích 10-15 m, tak aby nebyl odhalen celý základ opěrné zdi. V případě výměny aktivní zóny v těchto místech bude aktivní zóna měněna v odstupu 0,5 m od základu zdi a svahování výkopu nevyhovující aktivní zóny bude provedeno ve sklonu 1:1 směrem od základu zdi.

Je předpokládáno, že výkop bude otevřený po nezbytně nutnou dobu v rádech dnů. Po provedení výkopu jednoho úseku, bude nutné neprodleně provést uložení nových podkladních štěrkových vrstev komunikace. Vrchní asfaltové vrstvy budou provedeny jako finální v celých úsecích.

e) ochrana okolí staveniště a požadavky na související asanace, demolice, kácení dřevin

Staveniště a zařízení staveniště v zastavěném území musí být na jeho hranici souvisle oploceno do výšky nejméně 1,8 m po celou dobu výstavby. Při vymezení staveniště se bere ohled na související přilehlé prostory a pozemní komunikace s cílem tyto komunikace, prostory a provoz na nich co nejméně narušit. Staveniště bude označeno výstražnou tabulkou „zákaz vstupu na staveniště nepovolaným osobám“.

V rámci objektu SO 103 Parkovací plocha bude stávající betonová plocha demolována a nahrazena novým povrchem z betonové zámkové dlažby tl. 80 mm, včetně podkladních vrstev.

V rámci objektu SO 301.4 - Přepojení septiku bude stávající septik odstaven z provozu. Strop stávajícího septiku bude ubourán a jeho stěny budou ubourány o 1,0 m. Prostor septiku bude vydesinfikován a zasypán zeminou vhodnou do zásypů. Po opatření na stávajícím septiku a jeho odpojení, které řeší SO 301.4 této PD bude provedena úprava území dle projektové dokumentace pro III. etapu revitalizace sídliště v Březinách (zpracováno firmou NE2D Projekt, s.r.o. z data: 09/2015).

Pro potřeby návrh v PD je nutné kácení.

Soupis kácené zeleně je uveden v následující tabulce:

číslo	K.Ú.	pozemek p.č.	vlastník pozemku	druh pozemku	druhové složení	plocha [m ²]	obvod kmene ve výšce 130 cm [cm]	průměr kmene nad zemí [cm]
					rod a druh			
K1	BŘEZINY U DĚČINA (614190)	864	Statutární město Děčín, Mírové nám. 1175/5, Děčín IV- Podmokly, 40502 Děčín	ostatní plocha	Jabloň obecná	-	108	34
K2	BŘEZINY U DĚČINA (614190)	463/5	Klíma František, Za Sadem 37, Děčín XXVII-Březiny, 40502 Děčín; Novotná Oldřiška, Za Sadem 144, Děčín XXVII-Březiny, 40502 Děčín; Špinka Martin, Za Sadem 37, Děčín XXVII-Březiny, 40502 Děčín	ovocný sad	Slivoň	0.5	4x32 cm	4x10 cm
K3	BŘEZINY U DĚČINA (614190)	463/5	Klíma František, Za Sadem 37, Děčín XXVII-Březiny, 40502 Děčín; Novotná Oldřiška, Za Sadem 144, Děčín XXVII-Březiny, 40502 Děčín; Špinka Martin, Za Sadem 37, Děčín XXVII-Březiny, 40502 Děčín	ovocný sad	Bez černý	0.5	2xkmene; 48 cm	2x15 cm
K4	BŘEZINY U DĚČINA (614190)	864	Statutární město Děčín, Mírové nám. 1175/5, Děčín IV- Podmokly, 40502 Děčín	ostatní plocha	Jabloň obecná	-	94	30
K5	BŘEZINY U DĚČINA (614190)	868	Statutární město Děčín, Mírové nám. 1175/5, Děčín IV- Podmokly, 40502 Děčín	ostatní plocha	Javor babyka	0.5	max 30 cm	max 10 cm
K6	BŘEZINY U DĚČINA (614190)	868	Statutární město Děčín, Mírové nám. 1175/5, Děčín IV- Podmokly, 40502 Děčín	ostatní plocha	Smrk ztepilý	-	3x66 cm	3x21 cm
K7	BŘEZINY U DĚČINA (614190)	868	Statutární město Děčín, Mírové nám. 1175/5, Děčín IV- Podmokly, 40502 Děčín	ostatní plocha	Smrk ztepilý	25	max 30 cm	max 10 cm
K8	BŘEZINY U DĚČINA (614190)	870/1	Statutární město Děčín, Mírové nám. 1175/5, Děčín IV- Podmokly, 40502 Děčín	ostatní plocha	Javor babyka	-	79	25
K9	BŘEZINY U DĚČINA (614190)	870/1	Statutární město Děčín, Mírové nám. 1175/5, Děčín IV- Podmokly, 40502 Děčín	ostatní plocha	Javor babyka	-	157	50
K10	BŘEZINY U DĚČINA (614190)	276/80	Statutární město Děčín, Mírové nám. 1175/5, Děčín IV- Podmokly, 40502 Děčín	ostatní plocha	Javor babyka	1	4xkmene; max 60 cm	max 19 cm

f) maximální dočasné a trvalé zábory pro staveniště

Staveniště pro potřeby provádění stavby bude zřizováno podle právě prováděného úseku stavby. Staveniště pro potřeby provádění stavby bude zřizováno na pozemcích investora.

g) požadavky na bezbariérové obchodní trasy

Stavba řeší rekonstrukci veřejných komunikací ve stávajícím šířkovém uspořádání. Vzhledem k šířkovému uspořádání není v obou ulicích navržena komunikace pro pěší.

Stavební činnosti budou probíhat po úsecích, tak aby byl umožněn přístup k rodinným a obytným domům.

h) maximální produkovaná množství a druhy odpadů a emisí při výstavbě, jejich likvidace

Odpady komunálního charakteru budou ukládány do nádob k tomu určených a likvidovány odbornou firmou provádějící svoz (bude zajištěno smluvně). Ostatní odpady ze stavby budou likvidovány odbornými firmami pro konkrétní odpady (bude zajištěno smluvně). Zhotovitel stavby ještě před zahájením stavby uzavře předběžnou smlouvu o likvidaci odpadového materiálu.

Výkopek, který nebude možné použít zpět do zásypů, bude odvážen na řízenou skládku. Způsob likvidace pro zásyp nevhodných materiálů - dle katalogu odpadů

Veškeré odpady vznikající během výstavby tak i během provozu budou likvidovány v souladu s legislativními předpisy odpadového hospodářství ČR.

Odpad z výstavby lze zařadit podle Katalogu odpadů (vyhláška MŽP ČR 93/2016 Sb.) následovně:

17 00 00 Stavební a demoliční odpady

kód	název	kategorie	způsob likvidace
17 01 01	Beton	„O“	Betonová plocha - SO 103 Parkovací plocha
17 02 01	Dřevo	„O“	Kácení dřevin – odváženo na řízenou skládku odpadu
17 03 02	Asfaltové směsi bez dehtu	„O“	Stávající povrch komunikací - bude zrecyklováno a použito/odvezeno na řízenou skládku
17 09 04	Směsné stavební a demoliční odpady neuvedené pod čísly 17 09 01, 17 09 02 a 17 09 03		Navážka ve výkopu (kamenivo, cihly) – odváženo na řízenou skládku odpadu
17 05 04	Zemina a kameny	„O“	Jedná se o zeminu vytěženou z výkopů. Bude využita k úpravám terénu a nevyužitý objem bude odvezen na řízenou skládku odpadu.

Zhotovitel povede o odpadech evidenci, kde bude uvedeno skutečné množství vzniklých odpadů a doložen způsob jejich využití či likvidace. Tato evidence bude sloužit pro kontrolní činnost KÚ – Odboru životního prostředí.

Po uvedení stavby do provozu nebude mít tato negativní vliv na životní prostředí.

Předpokládaná skládka je ve vzdálenosti do 12 km – Skládka Mašovice.

i) bilance zemních prací, požadavky na přísun nebo deponie zemin

Bilance zemních prací je dána charakterem stavby. Rozsah zemních prací je dán objemem vytěžených podkladních vrstev stávající komunikace a výkopem pro uložení inženýrských sítí.

j) ochrana životního prostředí při výstavbě

Možné negativní vlivy při provádění stavby: prašnost, bahno na vozovce, možnost znečištění půdy ropnými látkami, hluk stavebních strojů. Tyto vlivy je nutné eliminovat organizací práce. Je nutno zadat u odborné specializované firmy.

Opatření navržená k ochraně životního prostředí.

Ochrana proti hluku a vibracím:

zajistí se nejvhodnějším druhem a typem strojní mechanizace pro danou technologii s ohledem na jeho hlučnost, účel a doporučení výrobce.

Ochrana proti znečišťování ovzduší výfukovými plyny a prachem:

vyžaduje nepřipustit provoz vozidel a topných zařízení, která produkují více škodlivin, než připouští příslušná vyhláška

Ochrana proti znečištění komunikace:

- omezit na minimum projíždění a stání vozidel a strojů mimo zpevněné plochy
 - zřizovat výjezdy ze staveniště, kde se provádějí zemní práce a inženýrské sítě, na veřejné komunikace jen v nejnútnejším počtu
 - zajistit u výjezdu na veřejné komunikace očišťování kol a podvozků dopravních prostředků a stavebních strojů od bláta
 - Odstraňovat pravidelně bláto nanesené na provozních a odstavných plochách a odstavných komunikacích.
 - Vyloučit splachování bláta do kanalizace
 - očišťovat průběžně provozní plochy a komunikace od nánosů odpadů
- Snížení prašnosti bude zajištěno kropením. V PD je předpokládáno, že ke zvýšené prašnosti bude docházet pouze v době bourání stávajících asfaltových a betonových povrchů. Dále je v PD předpokládáno, že nedojde ke znečištění nákladních automobilů. Případné nečistoty nebudou splachovány do kanalizace a vodních toků.

Provoz ZS :

- provést takové stavební úpravy zařízení staveniště a zejména udržovat dokonalý pořádek, aby ZS nepůsobilo veřejné pohoršení

Ochrana proti znečištění podzemních a povrchových vod a kanalizace:

- především ochrana povrchových a podzemních vod před jejich znehodnocením látkami, které nejsou odpadními vodami (ropné deriváty, chemikálie, tuky, atd.)
 - Zabránit v průběhu realizace stavby vnikání bláta a stavebních materiálů
- Za převodem vody (povodní hráz jímky) bude při provádění prací v korytě umístěn sorpční had, který zachytí případný únik nebezpečných látek plovoucích po hladině.

k) zásady bezpečnosti a ochrany zdraví při práci na staveništi

Zajištění bezpečnosti práce je dáno dodržením veškerých předpisů, nařízení a pravidel BOZP při projektové činnosti a provádění stavby.

Všechny práce při výstavbě musí být v souladu s platnými bezpečnostními a hygienickými předpisy a související právními předpisy.

Projekt byl zpracován v souladu s platnými ČSN, ON a bezpečnostními předpisy, legislativními předpisy a zvyklostmi v době zpracování dokumentace zejména s ČSN EN 13670, ČSN 75 0250, ČSN 01 3469.

Ve smyslu §15 zákona 309/2006 Sb. bodu 1. dle délky realizovaného úseku bude naplněn odstavec b) „celkový plánovaný objem prací a činností během realizace díla přesáhne 500 pracovních dnů v přepočtu na jednu fyzickou osobu. Z tohoto důvodu je zadavatel povinen doručit oznámení o zahájení prací místně příslušnému OIP a to nejpozději 8 dní před předáním staveniště zhotoviteli.

V PD je předpokládáno, že bude nutná koordinace více jak jednoho zhotovitele. Z tohoto důvodu je nutné určit koordinátora BOZP.

Budou prováděny práce vystavující fyzické osoby zvýšenému ohrožení života nebo poškození zdraví podle příl. č. 5 NV č. 591/2006 Sb. a z tohoto důvodu je koordinátor stavby povinen zpracovat plán BOZP při realizaci stavby.

l) úpravy pro bezbariérové užívání výstavbou dotčených staveb

Stavební objekty SO 101 a SO 102 řeší rekonstrukci komunikací v ulici Za Sadem a v bezejmenné ulici. Vzhledem ke stávajícím šířkovým uspořádáním se v současné době v místě rekonstrukce komunikací nenacházejí komunikace pro pěší. Pěší prostupnost je zajištěna přímo po samotných komunikacích. Podélné sklony komunikací překračují max. podélné sklony pro bezbariérový přístup. Hodnoty podélných sklonů činí 6,0 - 16,0 %.

Stavba parkovacího stání (SO 103 - Parkovací plocha) navazuje na stavbu „Revitalizace veřejného prostranství panelového sídliště Březiny III. etapa“, která byla zpracována společností NE2D Projekt s.r.o. Parkovací místa pro ZTP jsou řešena v III. etapě. S ohledem na již vybudovaná parkovací místa pro ZTP ve III. etapě není nutno zřizovat další tato místa.

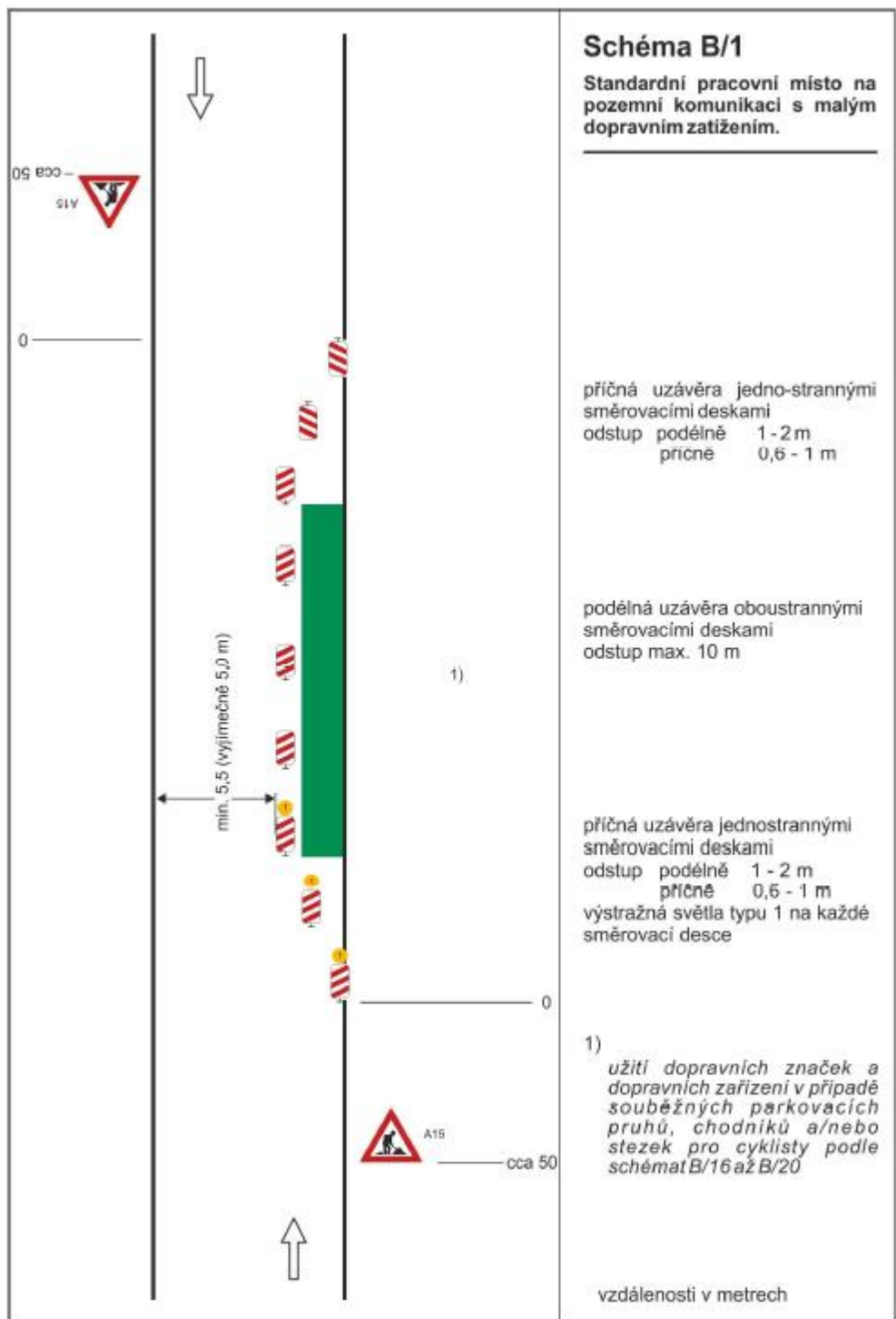
Pro možnost pěší prostupnosti pro osoby s omezenou schopností pohybu nebo orientace jsou v místě napojení komunikace na chodník zřízeny snížené obruby.

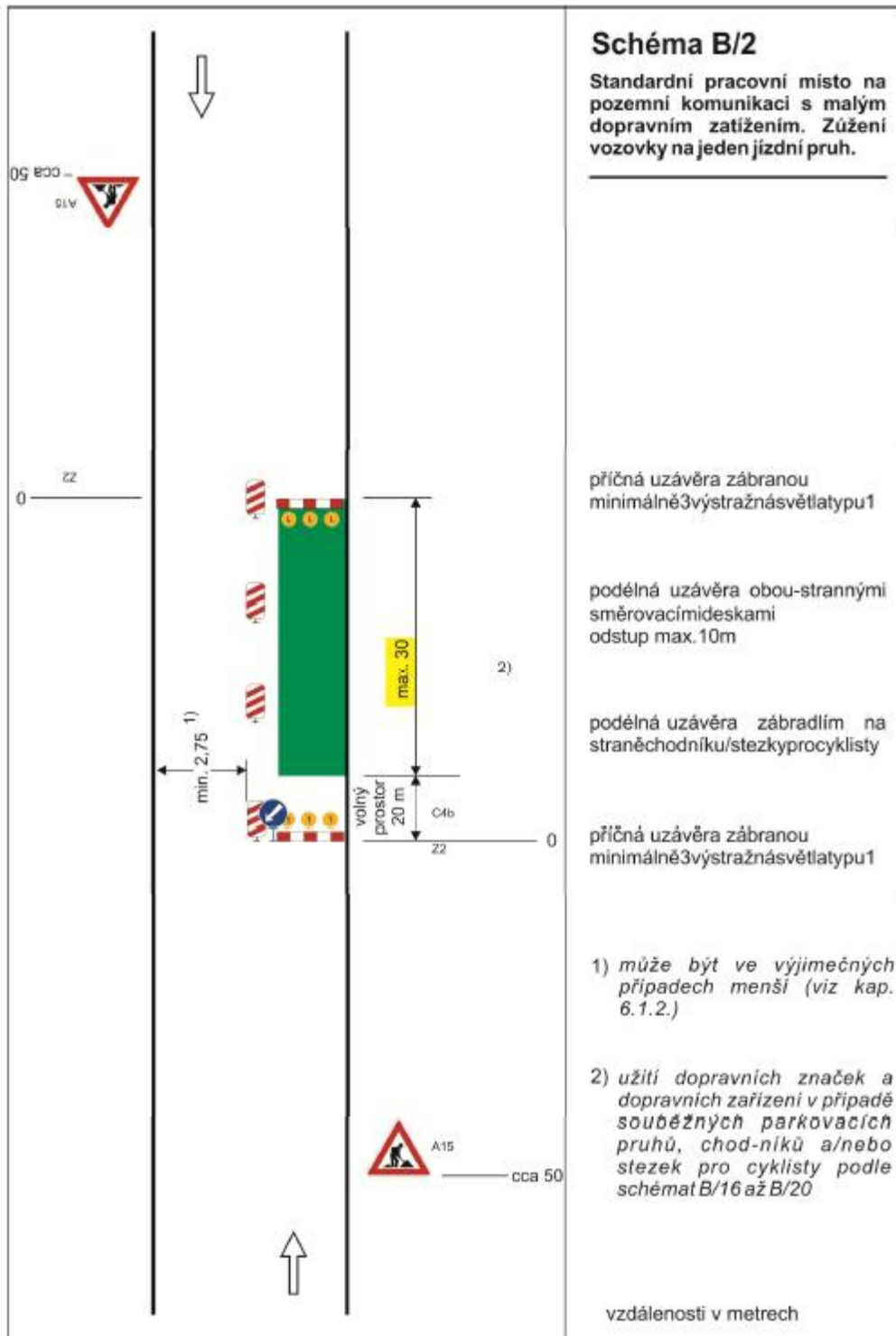
Snížené místo je opatřeno varovnými pásy.

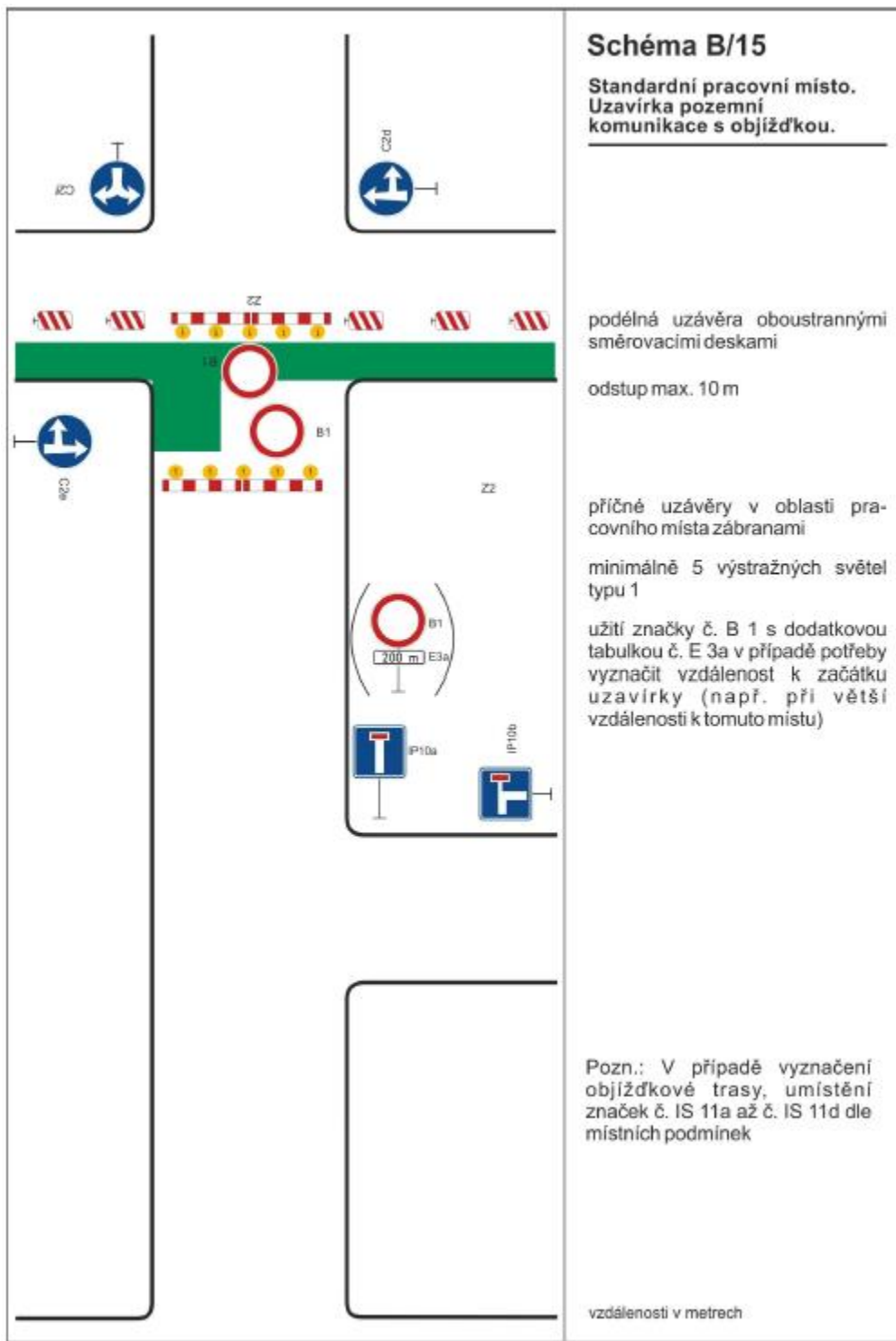
Vnější strana chodníku je zhotovena z betonových obrubníků, které tvoří vodící linii s výškou min. 60 mm nad povrchem.

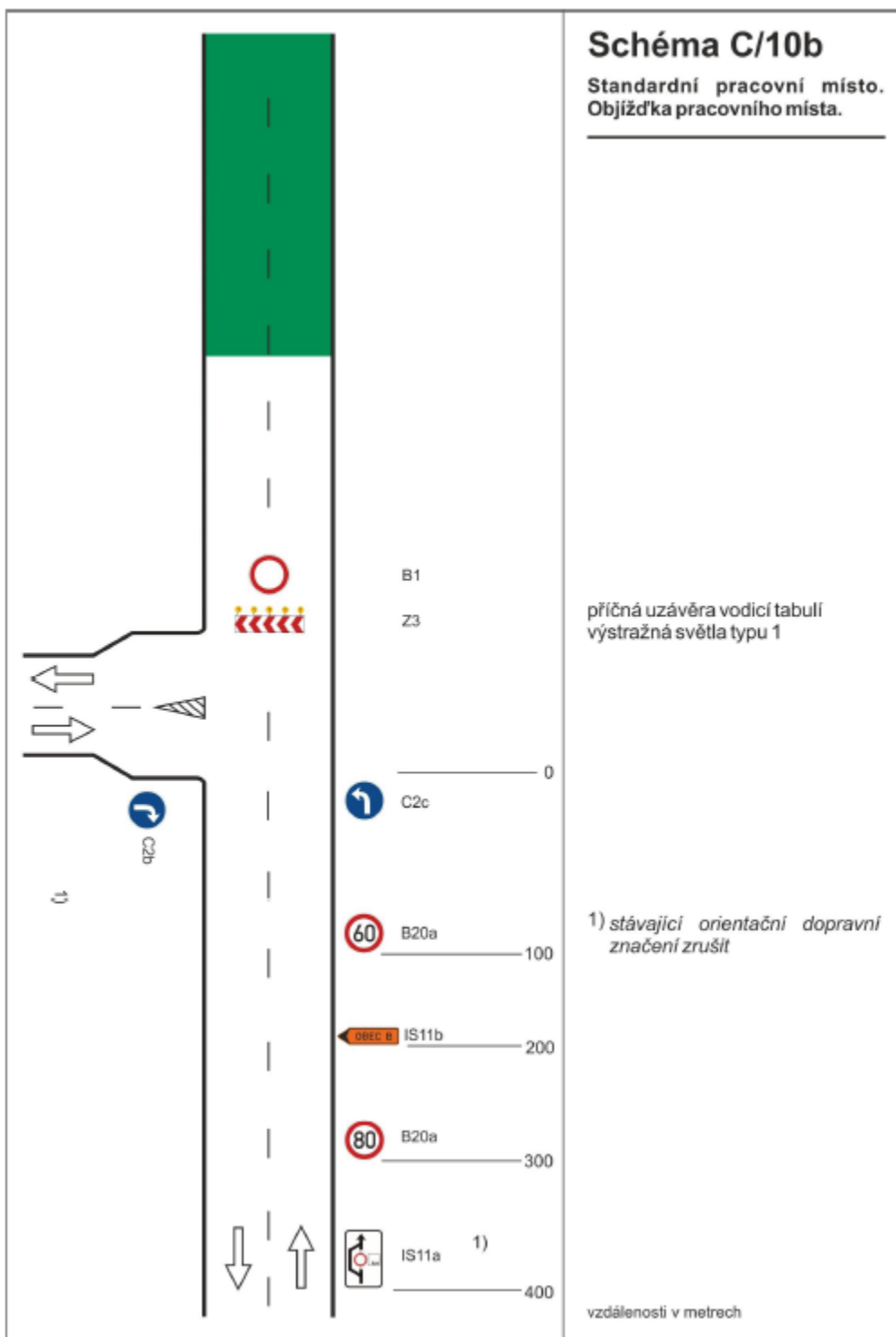
Stavební objekty SO 301, SO 401 a SO 402 řeší výstavbu inženýrských sítí v podobě kanalizací, veřejného osvětlení a komunikační sítě bez zvláštních technických požadavků zabezpečujících bezbariérové užívání stavby.

m) zásady pro dopravní inženýrská opatření









n) stanovení speciálních podmínek pro provádění stavby - řešení dopravy během výstavby, například přepravní a přístupové trasy, zvláštní užívání pozemní komunikace, uzavírky objížďky a výluky; opatření proti účinkům vnějšího prostředí při výstavbě

Vzhledem k šířkovému uspořádání jednotlivých ulic a koordinaci souběžně připravovaných akcí (rekonstrukce komunikací s ukládáním inž. sítí do země), bude nutné provádět výkopy odděleně po úsecích. Finální rekonstrukce komunikací bude provedena po kompletním dokončení uložení inž. sítí. V období výstavby jednotlivých inž. sítí bude konstrukce komunikace nahrazena dočasným asfaltovým recyklátem. Asfaltový recyklát bude následně při samotné rekonstrukce komunikací odstraněn a uložen na skládku odpadů, případně na deponii investora.

V místech kde výkopy budou prováděny v blízkosti opěrných zdí, **zejména v SO 102 - Rekonstrukce komunikace 02**, bude nutné výkopy pro komunikaci provádět po úsecích 10-15 m, tak aby nebyl odhalen celý základ opěrné zdi. V případě výměny aktivní zóny v těchto místech bude

aktivní zóna měněna v odstupu 0,5 m od základu zdi a svahování výkopu nevyhovující aktivní zóny bude provedeno ve sklonu 1:1 směrem od základu zdi.

Je předpokládáno, že výkop bude otevřený po nezbytně nutnou dobu v rádech dnů. Po provedení výkopu jednoho úseku, bude nutné neprodleně provést uložení nových podkladních štěrkových vrstev komunikace. Vrchní asfaltové vrstvy budou provedeny jako finální v celých úsecích.

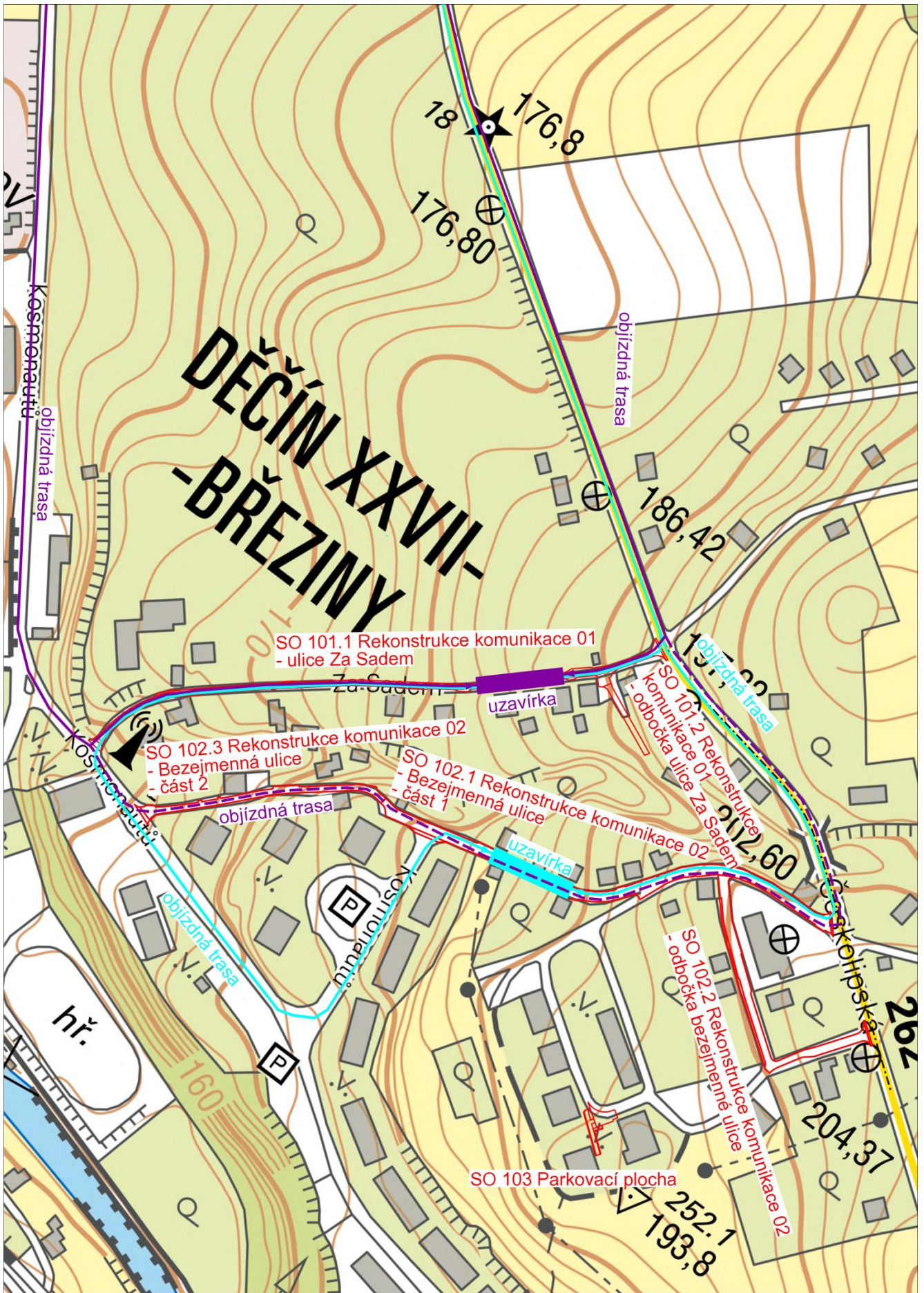
Dopravní značení bude odpovídat předepsaným schématům TP 66 „Zásady pro označování pracovních míst na pozemních komunikacích“ a na dopravní značky bude za snížené viditelnosti použito reflexních podkladů nebo výstražných světel (typu 1 pro automobilovou dopravu, typ 2 pro pěší). Vyznačení dopravního omezení zajistí dodavatel stavby a jeho provedení projedná s příslušnými orgány.

Stavební práce budou probíhat po úsecích tak, aby byl zajištěn přístup záchranných sborů k rodinným nebo obytným domům. Maximální předpokládaná délka úseku je 100,0 m.

V případě stavebních prací a uzavírky v ulici Za Sadem, bude přístup zajištěn pomocí ulice Českolipská, Kosmonautů a bezejmenné ulice.

V případě stavebních prací a uzavírky v bezejmenné ulici, bude objízdna vedena přes ulici Kosmonautů, ulici Za Sadem a ulici Českolipská.

V případě uzavírek v obou ulicích (Za Sadem, bezejmenná) povede objízdna trasa přes křižovatku ulic Kosmonautů a ulice Českolipská, která je od stavby vzdálená cca 700,0 m.



Před zahájením stavebních prací bude na komunikacích dotčených stavbou provedena pasportizace stavu komunikace a po dokončení stavby, budou dotčené komunikace uvedeny do původního stavu.

Dále je nutné, aby zhotovitel před započítím prací zajistil u správců sítí jejich vytyčení. Zemní práce v blízkosti vedení musí být prováděny poučenými pracovníky a dodavatel je odpovědný za dodržování norem a předpisů bezpečnosti práce.

o) zařízení staveniště s vyznačením vjezdu

Zařízení staveniště pro potřeby provádění stavby bude zřizováno podle právě prováděného úseku stavby. Staveniště pro potřeby provádění stavby bude zřizováno na pozemcích investora. Výkopové materiály budou odváženy na skládku Malšovice, která se nachází 12,0 km od místa stavby. Veškeré odpady vznikající během výstavby tak i během provozu budou likvidovány v souladu s legislativními předpisy odpadového hospodářství ČR. Ornice v tl. 100 mm bude po svém sejmutí odvezena na skládku a při dokončovacích prací přivezena zpět a použita.

p) postup výstavby, rozhodující dílčí termíny

Předpokládaná realizace stavby je v roce 2019.

Stavba je rozdělena po jednotlivých záměrech do stavebních objektů.

Navržená stavba i ostatní úpravy na pozemku předpokládají běžný postup výstavby:

- příprava území
- odstranění stávajících konstrukcí v místě nových konstrukcí komunikací
- výkop pro uložení inž. sítí (splašková a dešťová kanalizace, vedení VO, metropolitní síť)
- nutná koordinace s rekonstrukcí vodovodu - investor SVS, a.s.
- položení inž. sítí, zpětný zásyp do úrovně konstrukce komunikace
- ukládání konstrukčních vrstev komunikace
- položení finálních vrstev (asfalt, betonová dlažba)
- dokončovací práce a úpravy

B.9 Celkové vodohospodářské řešení

Dokumentace řeší revitalizaci veřejného prostranství v území panelového sídliště Březiny. V rámci revitalizace proběhne rekonstrukce místních komunikací v ulici Za Sadem a v bezejmenné ulici. Z důvodu centralizace čištění odpadních vod je v PD navrženo odkanalizování ulice Za Sadem a bezejmenné ulice. Revitalizace dále obsahuje rekonstrukci veřejného osvětlení a zřízení metropolitní sítě pro připojení Domovu dětí a mládeže.

Vzhledem k zaplavování ulice Kosmonautů v jižní části zájmové oblasti dešťovou vodou je v ulici Za Sadem navržena dešťová kanalizace a v bezejmenné ulici bude opravena uliční vpust.

Navržené opatření k zabránění zaplavování ulice Kosmonautů nemění odtokové poměry v území, povrchová voda bude pouze efektivněji zaústěna do stávající dešťové kanalizace v ulici Kosmonautů.

Stavba nevyžaduje vodohospodářské řešení.