

Č. zak.: **029/20**

Název akce: **Březiny rozšíření IV. etapy, V. etapa**

Revitalizace veřejného prostranství panelového sídliště

Objekt: **IO 01, 02, 03, 04 Splašková kanalizace – stoka**

IO 01.1, 02.1, 03.1, 04.1 Splašková kanalizace – přípojky

Stupeň PD: **DUR/DSP/DPS**

B. SOUHRNNÁ TECHNICKÁ ZPRÁVA

AZ CONSULT, spol. s r.o.

Číslo zakázky.....**029/20**.....

Výrobek uvolněn k použití

Datum.....**01.2021**.....

B. SOUHRNNÁ TECHNICKÁ ZPRÁVA

Projektová dokumentace pro vydání stavebního povolení je zpracována dle vyhlášky č.405/2017Sb. (Příloha č.9), kterou se mění vyhláška č.499/2006Sb., o dokumentaci staveb, ve znění vyhlášky č.62/2013Sb.

B.1 Popis území stavby

a) Charakteristika území a stavebního pozemku a průběhu liniové trasy

Stavba se nachází v zastavěné území Březiny, které jsou XXVII částí statutárního města Děčína. Nachází se na východě Děčína.

Stavbou budou dotčeny soukromé pozemky vlastníků nemovitostní stávajících a budoucích včetně komunikací a zeleně v intravilánu.

Stavba je liniová, podzemní.

Stavba nebude mít žádný vliv na odvádění a zneškodňování srážkových vod.

Navrhovaná stavba bude tvořit nový kanalizační systém pro odvádění a likvidaci splaškových odpadních vod z části obce. Součástí této PD je stoka splaškové kanalizace včetně kanalizačních přípojek.

Lokalita stavby se rozkládá v mírně svažitém území v nadmořské výšce cca.200 m n.m.

Vnější výstavbou nebudou zasaženy kulturní památky ani chráněné objekty.

b) Údaje o souladu stavby s územně plánovací dokumentací

Stavba je v souladu s územně plánovací dokumentací – s platným územním plánem.

c) Informace o vydaných rozhodnutích o povolení výjimky z obecných požadavků na využívání území

Statutární město Děčín, odbor životního prostředí, oddělení vodního hospodářství.

d) Informace o tom, zda a v jakých částech dokumentace jsou zohledněny podmínky závazných stanovisek dotčených orgánů

Požadavky dotčených orgánů získané během zpracování PD byly zohledněny.

e) Výčet a závěry provedených průzkumů a rozborů

Geodetické zaměření

Na místě bylo provedeno místní šetření a geodetické zaměření stávajícího stavu. Zaměření je zakresleno do této projektové dokumentaci.

Geologický průzkum

Inženýrskogeologický průzkum nebyl v lokalitě proveden. Na základě archivních zdrojů (vrty ID 061640, 061641, 062624, 062625) se v podloží do hloubky 4m vyskytují převážně hlíny sprašové a hlíny písčité, tuhé až pevné konzistence, popř. písky hlinité. Místy jsou v tomto materiálu přítomny kameny až balvany fonolitů.

Ustálená hladina podzemní vody byla v archivních vrtech zjištěna pouze ve vrtu 061640 (nad silnicí II/262) v hloubce 13,1m, ostatní archivní vrty byly suché.

Lokalita se nachází mimo poddolovaná a chráněná ložisková území, mimo ochranná pásma vodních zdrojů a záplavová území. Je součástí potenciálního sesuvného území ID 146.

Předpokládané zastoupení jednotlivých tříd těžitelnosti je následující:

Třída těžitelnosti dle ČSN 73 6133 / zrušené ČSN 73 3050	Procentuální podíl těžených zemín (odhad)
I / 2.	30%
I / 3.	40%
I-II / 4.	30%

Průzkum výskytu sítí technické infrastruktury

Byl proveden orientační průzkum podzemního a nadzemního zařízení.

V současné době **se v místě stavby vyskytují** zařízení ve správě Severočeských vodovodů a kanalizací, a.s. (kanalizace a vodovod), ČEZ Distribuce, a.s. (elektrické silové podzemní a nadzemní vedení NN), České telekomunikační infrastruktury a.s. (elektronické podzemní a nadzemní vedení SEK) a Statutárního města Děčín / Márius Pedersen, a.s. (veřejné osvětlení). V lokalitě se dále nachází stávající dešťová kanalizace, přesná poloha ale není známa.

Všechna zjištěná podzemní zařízení jsou orientačně zakreslena v situacích a podélných profilech.

Pro potřeby projektové dokumentace nebyly provedeny kopané sondy na ověření hloubkového uložení jednotlivých vedení.

Před zahájením stavby si zhotovitel zajistí vytyčení všech podzemních zařízení jednotlivými správci a v rámci realizace zhotoviteli doporučujeme ověřit jejich vedení pomocí ručně kopaných sond.

Před záhozem odkrytých zařízení bude přizván příslušný správce ke kontrole způsobu uložení potrubí či kabelů.

V rámci této investiční akce nebyl proveden žádný inženýrsko-geologický, hydrogeologický ani stavebně historický průzkum.

f) Ochrana území podle jiných právních předpisů

Stavba se **nachází** ve IV. zóně v rozsáhlém chráněném území chráněné krajinné oblasti (CHKO) České středohoří.

Řešené území se **nachází** v nadregionálním biokoridoru.

Stavba **nezasahuje** do EVL Dolní Ploučnice.

V místě stavby se **nenachází** žádný památný strom.

Stavba **nezasahuje** do ochranného pásma 50m od okraje lesa.

Stavba **nezasahuje** do ochranného pásma 60m od železničních drah.

g) Poloha vzhledem k záplavovému území, poddolovanému území apod.

Stavba **neleží** v záplavovém ani poddolovaném území.

Stavba se **nenachází** v ochranném pásmu vodních zdrojů.

h) Vliv stavby na okolní stavby a pozemky, ochrana okolí, vliv stavby na odtokové poměry v území

Správně provedená stavba nebude mít po svém dokončení vliv na okolní stavby a pozemky, ani na odtokové poměry v území.

i) Požadavky na asanace, demolice, kácení dřevin

Stavba nevyžaduje asanace ani demolice.

Předpokládá se pouze drobné bourání například oplocení či menších stávajících jímek (septik/žumpa), kde dojde k připojení na přípojku.

V rámci výstavby kanalizačních přípojek nedojde ke kácení dřevin.

j) Požadavky na maximální dočasné a trvalé zábory zemědělského půdního fondu nebo pozemků určených k plnění funkce lesa

Dotčené pozemky ZPF: 380/2, 373/1, 380/14, 371/2, 341/17, 341/16, 276/12, 276/5, 276/91, 273/8, 273/10, 276/10, 276/17, 269/2. K trvalému odnětí půdy ze zemědělského půdního fondu při pokládce kanalizace k nezemědělským účelům nedojde. Pro akci je nutný souhlas orgánu ochrany zemědělského půdního fondu s nově navrhovanou trasou dle §7 ods.4 zákona 334/1992Sb. Doba výstavby, kdy půda bude využívána

k nezemědělským účelům včetně doby potřebné k uvedení půdy do původního stavu, bude kratší než jeden rok (dle §9 ods.2 zákona č.334/1992Sb.).

K záboru pozemku pro plnění funkce lesa nedojde.

k) Územně technické podmínky

Dopravní přístupnost staveniště je dobrá. Pro přesun stavebních hmot a stavebního materiálu bude využito veřejných komunikací.

Stavbou budou dotčeny soukromé pozemky vlastníků nemovitostí stávajících a budoucích včetně komunikací a zeleně v intravilánu obce, které jsou volně přístupné z veřejných komunikací.

Dokončená stavba bude sloužit k odvodu splaškových vod ze stávajících a případně budoucích objektů k bydlení. Stavba nemá mít žádné nároky na dodávku energií a tepla v době realizace stavby a tyto nároky nebude mít ani po svém vybudování při provozu.

Předmětem PD je návrh kanalizačních stok včetně napojení kanalizačních přípojek.

l) Věcné a časové vazby stavby podmiňující, vyvolané, související investice

Stavba navazuje na rekonstrukci kanalizace, vodovodu a komunikace v ulicích Za Sadem a Bezejmenná v dané lokalitě.

Předpokládané zahájení výstavby 2021/22.

Předpokládaná lhůta výstavby 6 měsíců.

Stavba bude prováděna po jednotlivých úsecích dle harmonogramu vypracovaného vybraným zhotovitelem.

m) Seznam pozemků podle katastru nemovitostí, na kterých se stavba umístí a provádí

IO 01 splašková kanalizace – prodloužení stoky KT DN/ID 300, dl.160m

parcela číslo	výměra [m ²]	způsob využití	druh pozemku	vlastníci	způsob ochrany
864	2 748	ostatní komunikace	ostatní plocha	Statutární město Děčín Mírové nám. 1175/5 Děčín IV-Podmokly 405 02 Děčín	rozsáhlé chráněné území
830/1	28 560	silnice	ostatní plocha	Ústecký kraj Velká Hradební 3118/48 Ústí nad Labem-centrum 400 01 Ústí nad Labem Správa a údržba silnic Ústeckého kraje, příspěvková organizace Ruská 260/13 Pozorka 417 03 Dubí	rozsáhlé chráněné území

IO 02 splašková kanalizace – nová stoka KT DN/ID 300, dl.50m

parcela číslo	výměra [m ²]	způsob využití	druh pozemku	vlastníci	způsob ochrany
864	2 748	ostatní komunikace	ostatní plocha	Statutární město Děčín Mírové nám. 1175/5 Děčín IV-Podmokly 405 02 Děčín	rozsáhlé chráněné území

IO 03 splašková kanalizace – nová stoka KT DN/ID 300, dl.138m

parcela číslo	výměra [m ²]	způsob využití	druh pozemku	vlastníci	způsob ochrany
868	2 806	ostatní komunikace	ostatní plocha	Statutární město Děčín Mírové nám. 1175/5	rozsáhlé chráněné

				Děčín IV-Podmokly 405 02 Děčín	území
276/8	1 285	ostatní komunikace	ostatní plocha	Statutární město Děčín Mírové nám. 1175/5 Děčín IV-Podmokly 405 02 Děčín	rozsáhlé chráněné území

IO 04 splašková kanalizace – prodloužení stoky KT DN/ID 300, dl.41m

parcela číslo	výměra [m ²]	způsob využití	druh pozemku	vlastníci	způsob ochrany
868	2 806	ostatní komunikace	ostatní plocha	Statutární město Děčín Mírové nám. 1175/5 Děčín IV-Podmokly 405 02 Děčín	rozsáhlé chráněné území
830/1	28 560	silnice	ostatní plocha	Ústecký kraj Velká Hradební 3118/48 Ústí nad Labem-centrum 400 01 Ústí nad Labem Správa a údržba silnic Ústeckého kraje, příspěvková organizace Ruská 260/13 Pozorka 417 03 Dubí	rozsáhlé chráněné území
787	1 542	ostatní komunikace	ostatní plocha	Statutární město Děčín Mírové nám. 1175/5 Děčín IV-Podmokly 405 02 Děčín	rozsáhlé chráněné území

IO 01.1 splašková kanalizace – nové přípojky PVC DN/ID 150... 4x

stavební objekt	parcela číslo	výměra [m ²]	způsob využití	druh pozemku	vlastníci	způsob ochrany
č.p. 127	830/1	28 560	silnice	ostatní plocha	Ústecký kraj Velká Hradební 3118/48 Ústí nad Labem-centrum 400 01 Ústí nad Labem Správa a údržba silnic Ústeckého kraje, příspěvková organizace Ruská 260/13 Pozorka 417 03 Dubí	rozsáhlé chráněné území
	380/2	2 945		zahrada	Šenfeld Jiří Děčín XXVII-Březiny 127 405 02 Děčín	ZPF, rozsáhlé chráněné území
	278	412		zastavěná plocha a nádvoří	SJM Šenfeld Jiří a Šenfeldová Miluše Děčín XXVII-Březiny 127 405 02 Děčín	rozsáhlé chráněné území
č.p. 97 připraveno zaslepeno	830/1	28 560	silnice	ostatní plocha	Ústecký kraj Velká Hradební 3118/48 Ústí nad Labem-centrum 400 01 Ústí nad Labem Správa a údržba silnic Ústeckého kraje, příspěvková organizace Ruská 260/13 Pozorka 417 03 Dubí	rozsáhlé chráněné území
č.p. 96	830/1	28 560	silnice	ostatní plocha	Ústecký kraj Velká Hradební 3118/48 Ústí nad Labem-centrum	rozsáhlé chráněné území

					400 01 Ústí nad Labem Správa a údržba silnic Ústeckého kraje, příspěvková organizace Ruská 260/13 Pozorka 417 03 Dubí	
	373/1	334		zahrada	Zrna Ondřej Děčín XXVII-Březiny 96 405 02 Děčín	ZPF, rozsáhlé chráněné území
	227	126		zastavěná plocha a nádvoří	Zrna Ondřej Děčín XXVII-Březiny 96 405 02 Děčín	rozsáhlé chráněné území
č.p. 129	830/1	28 560	silnice	ostatní plocha	Ústecký kraj Velká Hradební 3118/48 Ústí nad Labem-centrum 400 01 Ústí nad Labem Správa a údržba silnic Ústeckého kraje, příspěvková organizace Ruská 260/13 Pozorka 417 03 Dubí	rozsáhlé chráněné území
	380/14	185		trvalý travní porost	SJM Dvořák Pavel a Dvořáková Taťána Děčín XXVII-Březiny 129 405 02 Děčín	ZPF, rozsáhlé chráněné území
	288/4	258		zastavěná plocha a nádvoří	Klouda Milan Děčín XXVII-Březiny 128 405 02 Děčín Kludová Jitka Děčín XXVII-Březiny 128 405 02 Děčín	rozsáhlé chráněné území
	288/1	708		zastavěná plocha a nádvoří	SJM Dvořák Pavel a Dvořáková Taťána Děčín XXVII-Březiny 129 405 02 Děčín	rozsáhlé chráněné území

IO 02.1 splašková kanalizace – nové přípojky PVC DN/ID 150... 3x

stavební objekt	parcela číslo	výměra [m ²]	způsob využití	druh pozemku	vlastníci	způsob ochrany
č.p. 51	864	2 748	ostatní komunikace	ostatní plocha	Statutární město Děčín Mírové nám. 1175/5 Děčín IV-Podmokly 405 02 Děčín	rozsáhlé chráněné území
	164	248		zastavěná plocha a nádvoří	SJM Zajíc Pavel a Zajícová Irena Za Sadem 51 Děčín XXVII-Březiny 405 02 Děčín	rozsáhlé chráněné území
č.p. 52	864	2 748	ostatní komunikace	ostatní plocha	Statutární město Děčín Mírové nám. 1175/5 Děčín IV-Podmokly 405 02 Děčín	rozsáhlé chráněné území
	371/2	73		zahrada	Bachanová Eva Děčín XXVII-Březiny 52 405 02 Děčín	ZPF, rozsáhlé chráněné území
	163	922		zastavěná plocha a nádvoří	Bachanová Eva Děčín XXVII-Březiny 52 405 02 Děčín	rozsáhlé chráněné území
č.p. 53	864	2 748	ostatní	ostatní plocha	Statutární město Děčín	rozsáhlé

			komunikace		Mírové nám. 1175/5 Děčín IV-Podmokly 405 02 Děčín	chráněné území
	1320	15	jiná plocha	ostatní plocha	SJM Havelka Jiří a Havelková Jana Děčín XXVII-Březiny 53 405 02 Děčín	rozsáhlé chráněné území
	341/17	167		zahrada	SJM Havelka Jiří a Havelková Jana Děčín XXVII-Březiny 53 405 02 Děčín	ZPF, rozsáhlé chráněné území
	341/16	168		zahrada	SJM Havelka Jiří a Havelková Jana Děčín XXVII-Březiny 53 405 02 Děčín	ZPF, rozsáhlé chráněné území
	136	265		zastavěná plocha a nádvoří	Havelka Jiří Děčín XXVII-Březiny 53 405 02 Děčín Havelková Jana Děčín XXVII-Březiny 53 405 02 Děčín	rozsáhlé chráněné území

IO 03.1 splašková kanalizace – nové přípojky PVC DN/ID 150... 7x

stavební objekt	parcela číslo	výměra [m ²]	způsob využití	druh pozemku	vlastníci	způsob ochrany
bez č.p.	276/8	1 285	ostatní komunikace	ostatní plocha	Statutární město Děčín Mírové nám. 1175/5 Děčín IV-Podmokly 405 02 Děčín	rozsáhlé chráněné území
	276/10	751		zahrada	Saska Petr Kosmonautů 158 Děčín XXVII-Březiny 405 02 Děčín	ZPF, rozsáhlé chráněné území
č.p. 115	276/8	1 285	ostatní komunikace	ostatní plocha	Statutární město Děčín Mírové nám. 1175/5 Děčín IV-Podmokly 405 02 Děčín	rozsáhlé chráněné území
	257	143		zastavěná plocha a nádvoří	Švarc Petr Děčín XXVII-Březiny 115 405 02 Děčín	rozsáhlé chráněné území
č.p. 116	276/8	1 285	ostatní komunikace	ostatní plocha	Statutární město Děčín Mírové nám. 1175/5 Děčín IV-Podmokly 405 02 Děčín	rozsáhlé chráněné území
	276/12	297		zahrada	Štěrba Miloš č. p. 49 407 41 Dobrná	ZPF, rozsáhlé chráněné území
	256	132		zastavěná plocha a nádvoří	Štěrba Miloš č. p. 49 407 41 Dobrná	rozsáhlé chráněné území
č.p. 191	276/8	1 285	ostatní komunikace	ostatní plocha	Statutární město Děčín Mírové nám. 1175/5 Děčín IV-Podmokly 405 02 Děčín	rozsáhlé chráněné území
	276/5	930		zahrada	SJM Hradecký František Mgr. a Hra- decká Zuzana Mgr. Děčín XXVII-Březiny 191 405 02 Děčín	ZPF, rozsáhlé chráněné území
	501	125		zastavěná plocha a nádvoří	SJM Hradecký František Mgr. a Hra- decká Zuzana Mgr. Děčín XXVII-Březiny 191	rozsáhlé chráněné území

					405 02 Děčín	
č.p. 190	276/8	1 285	ostatní komunikace	ostatní plocha	Statutární město Děčín Mírové nám. 1175/5 Děčín IV-Podmokly 405 02 Děčín	rozsáhlé chráněné území
	276/91	997		orná půda	Koštíř Radek Děčín XXVII-Březiny 190 405 02 Děčín	ZPF, rozsáhlé chráněné území
	505	104		zastavěná plocha a nádvoří	Koštíř Radek Děčín XXVII-Březiny 190 405 02 Děčín	rozsáhlé chráněné území
č.p. 212	276/8	1 285	ostatní komunikace	ostatní plocha	Statutární město Děčín Mírové nám. 1175/5 Děčín IV-Podmokly 405 02 Děčín	rozsáhlé chráněné území
	273/8	889		zahrada	Nový Josef Ing. Děčín XXVII-Březiny 212 405 02 Děčín	ZPF, rozsáhlé chráněné území
	609	169		zastavěná plocha a nádvoří	Nový Josef Ing. Děčín XXVII-Březiny 212 405 02 Děčín	rozsáhlé chráněné území
č.p. 109	276/8	1 285	ostatní komunikace	ostatní plocha	Statutární město Děčín Mírové nám. 1175/5 Děčín IV-Podmokly 405 02 Děčín	rozsáhlé chráněné území
	273/10	98		trvalý travní porost	Ruml Jakub Děčín XXVII-Březiny 109 405 02 Děčín	ZPF, rozsáhlé chráněné území
	276/17	936		orná půda	Ruml Jakub Děčín XXVII-Březiny 109 405 02 Děčín	ZPF, rozsáhlé chráněné území
	243	264		zastavěná plocha a nádvoří	Ruml Jakub Děčín XXVII-Březiny 109 405 02 Děčín	rozsáhlé chráněné území

IO 04.1 splašková kanalizace – nové přípojky PVC DN/ID 150... 1x

stavební objekt	parcela číslo	výměra [m ²]	způsob využití	druh pozemku	vlastníci	způsob ochrany
č.p. 100	787	1 542	ostatní komunikace	ostatní plocha	Statutární město Děčín Mírové nám. 1175/5 Děčín IV-Podmokly 405 02 Děčín	rozsáhlé chráněné území
	269/2	4 952		trvalý travní porost	SJM Holeš Jiří a Holešová Miloslava Děčín XXVII-Březiny 100 405 02 Děčín	ZPF, rozsáhlé chráněné území
	158	364		zastavěná plocha a nádvoří	SJM Holeš Jiří a Holešová Miloslava Děčín XXVII-Březiny 100 405 02 Děčín	rozsáhlé chráněné území

Dotčené pozemky se nachází v katastrálním území Březiny u Děčína (614190) obce Děčín (562335). Rozsah dotčení je patrný v situačním výkrese. Ochranná pásma B.6 f).

n) Meteorologické a klimatické údaje

Zájmové území se nachází v mírně teplé a vlhké oblasti.

B.2 Celkový popis stavby

B.2.1 Základní charakteristika stavby a jejího užívání

a) Nová stavba nebo změna dokončené stavby

Jedná se o rozšíření výstavbou nových stok či prodloužením stávajících stok splaškové kanalizace včetně napojení přípojek v okrajové části lokality, která se nelze jednoduše napojit na nově vybudovanou kanalizaci v ulicích Za Sadem a Bezejmenná.

Investiční záměr nahradí nevyhovující způsob likvidace splaškových vod ze stávajících objektů.

IO 01 splašková kanalizace – prodloužení stoky KT DN/ID 300

IO 01.1 splašková kanalizace – nové přípojky PVC DN/ID 150 – 3x

IO 02 splašková kanalizace – nová stoka KT DN/ID 300

IO 02.1 splašková kanalizace – nové přípojky PVC DN/ID 150 – 3x

IO 03 splašková kanalizace – nová stoka KT DN/ID 300

IO 03.1 splašková kanalizace – nové přípojky PVC DN/ID 150 – 7x

IO 04 splašková kanalizace – prodloužení stoky KT DN/ID 300

IO 04.1 splašková kanalizace – nové přípojky PVC DN/ID 150 – 1x

b) Účel užívání stavby

Účelem stavby je zajištění odvádění splaškových vod z okrajové části obce na ČOV.

c) Trvalá nebo dočasná stavba

Jedná se o trvalou podzemní stavbu vodohospodářského významu.

d) Informace o vydaných rozhodnutích o povolení výjimky z technických požadavků na stavby a technických požadavků zabezpečujících bezbariérové užívání stavby

Statutární město Děčín, odbor životního prostředí, oddělení vodního hospodářství.

Projektová dokumentace byla zpracována dle vyhlášky č.398/2009Sb. O obecných požadavcích zabezpečujících bezbariérové užívání staveb.

PD neřeší bezbariérovost přístupových stávajících tras. Stavba po dokončení nebude měnit možnosti užívání stávajících veřejně přístupných ploch.

e) Informace o tom, zda a v jakých částech dokumentace jsou zohledněny podmínky závazných stanovisek dotčených orgánů

Požadavky dotčených orgánů získané během zpracování PD byly zohledněny.

f) Ochrana stavby podle jiných právních předpisů

V době zpracování projektové dokumentace nebyla známá žádná ochrana stavby podle jiných právních předpisů.

Předmětná stavba nebude chráněna podle žádných právních předpisů, nebude se jednat o nemovitou kulturní památku.

g) Navrhované parametry stavby

Jedná se o dvě prodloužení stávající stoky a dvě nové odbočovací stoky splaškové kanalizace v celkové délce 389m. Stoky budou provedeny z potrubí KTH DN/ID 300.

Dále se jedná se o napojení 15ti domovních přípojek splaškové kanalizace. Přípojky budou provedeny z potrubí PVC DN/ID 150 (SN8). Délky jednotlivých přípojek jsou uvedeny v podrobných situačních výkresech.

h) Základní bilance stavby

Dokončená stavba bude sloužit k odvodu splaškových vod. Stavba nemá žádné nároky na dodávku energií a tepla v době realizace stavby a tyto nároky nebude mít ani po svém dobudování při provozu.

i) Základní předpoklady výstavby

Stavba navazuje na stavbu rekonstrukce kanalizace, vodovodu a komunikace v ulici Za Sadem a bezejmenná.

Stavba bude prováděna po jednotlivých úsecích dle harmonogramu vypracovaného vybraným zhotovitelem.

j) Orientační náklady stavby

Kanalizační stoky 7 mil.Kč

Kanalizační přípojky (pouze veřejná část) 1 mil.Kč

B.2.2 Bezpečnost při užívání stavby

Bezpečnost stavby během jejího provozu bude zajištěna jejím provedením v souladu s příslušnými ČSN a TNV.

B.2.3 Základní charakteristika objektů

a) Stavební řešení

Stavebně-technické řešení je dáno účelem stavby a stávajícími spádovými poměry v území.

Předmětem dokumentace je návrh kanalizačních stok včetně napojení kanalizačních přípojek od stávajících objektů v lokalitě obce.

b) Konstrukční a materiálové řešení

Použitý materiál stoka:

Gravitační kanalizace
KT DN/ID 300 (tř.160)

Použitý materiál přípojka:

Gravitační přípojky
PVC KG DN/ID 150 (SN8)

Tlakové přípojky (výtlač – vnitřní rozvod/neveřejná část)
PEHD DN/OD 63 (PN10)

Potrubí bude ukládáno do pískového lože s bočním a krycím štěrkopískovým obsypem.

Vstupní šachty na stoce jsou navrženy ŽB prefabrikované DN1000, revizní šachy na přípojkách PVC DN 600(400), čerpací šachty (v případě přečerpávání) DN 1000.

c) Mechanická odolnost a stabilita

Statický výpočet uložení potrubí či kanalizačních šachet nebyl proveden – uložení pro navržené způsoby provádění, hloubky v trase a profil kanalizačních přípojek bezpečně vyhovuje.

d) Požadavky na zpracování dodavatelské dokumentace stavby

Nutnost zpracování dodavatelské dokumentace se nepředpokládá. V rámci zemních prací bude nutné upřesnit úhly směrových lomů v kanalizačních šachtách.

B.2.4 Základní charakteristika technických a technologických zařízení

Provoz stavby nevyžaduje.

B.2.5 Zásady požárně bezpečnostního řešení

Jedná se o stavbu podzemní, liniovou, bez požárního rizika.

B.2.6 Hygienické požadavky na stavby, požadavky na pracovní a komunální prostředí

S ohledem na charakter stavby se neřeší.

Stavba je navržena tak, aby neohrožovala zdraví a zdravé životní podmínky jejich uživatelů ani uživatelů okolních staveb, aby neohrožovala životní prostředí nad limity obsažené ve zvláštních předpisech.

B.2.7 Zásady ochrany stavby před negativními účinky vnějšího prostředí

a) Protipovodňová opatření

PD neřeší. Stavba nevyžaduje, leží mimo záplavovou oblast.

b) Ostatní účinky – vliv poddolování, výskyt metanu apod.

Nejedná se o poddolované území, výskyt metanu není znám.

B.3 Připojení na technickou infrastrukturu

a) Napojovací místa technické infrastruktury

Jednotlivé nové stoky splaškové kanalizace budou napojeny na stávající koncové či spojovací vstupní šachty.

Jednotlivé nové kanalizační přípojky budou napojeny do vstupní šachty či odbočky na nové stoce splaškové kanalizace.

b) Připojovací rozměry, výkonové kapacity a délky

Viz. článek B.2.1.g) a část D. této dokumentace.

B.4 Dopravní řešení

a) Popis dopravního řešení včetně bezbariérových opatření pro přístupnost a užívání stavby osobami se sníženou schopností pohybu nebo orientace

Stavba po svém dokončení nebude mít vliv na dopravní režim v dotčeném území.

PD neřeší bezbariérovost přístupových stávajících tras.

b) Napojení území na stávající dopravní infrastrukturu

Přístup ke stavbě pro případné provozní zásahy je možný z veřejných komunikací v obci.

B.5 Řešení vegetace a souvisejících terénních úprav

V rámci stavby budou obnoveny všechny stávající povrchy dotčených pozemků.

B.6 Popis vlivů stavby na životní prostředí a jeho ochrana

a) Vliv na životní prostředí

Celkový vliv na životní prostředí nebude při provádění stavby, ani během svého provozu, výrazně zhoršen ze žádného uvažovaného hlediska.

Ovzduší:

Dokončená stavba nebude mít dopad na ovzduší.

Hluk:

Dokončená stavba nebude zdrojem hluku.

Voda:

Dokončená stavba nebude mít vliv na kvalitu povrchových či podzemních vod. Kanalizační potrubí a šachty budou vodotěsné.

Odpady:

Dokončená stavba nebude zdrojem odpadů.

Stoka splaškové kanalizace je svedena na centrální ČOV ve správě SčVK.

S odpady bude během stavebních prací nakládáno dle předpisu č.185/2001Sb, - zákon o odpadech. Během stavebních prací vznikne množství odpadů, které budou řádně tříděny, skladovány a průběžně odváženy k ekologické likvidaci. O odpadech bude vedena řádná dokumentace.

Půda:

Dokončená stavba nebude mít vliv na kvalitu půdy.

b) Vliv na přírodu a krajinu

S ohledem na charakter stavby nelze předpokládat, že dojde k jakémukoliv zhoršení.

Dokončená stavba nebude mít vliv na přírodu ani krajinu.

c) Vliv na soustavu chráněných území Natura 2000

Stavba vzhledem ke svému charakteru nemá mít žádný vliv na soustavu chráněných území Natura 2000.

d) Způsob zohlednění podmínek závazného stanoviska posouzení vlivu záměru na životní prostředí

Bude-li podkladem.

e) V případě záměrů spadajících do režimu zákona o integrované prevenci základní parametry způsobu naplnění závěrů o nejlepších dostupných technických nebo integrované povolení

Bude-li vydáno.

f) Navrhovaná ochranná a bezpečnostní pásma, rozsah omezení a podmínky ochrany podle jiných právních předpisů

Ochranná pásma vymezuje zákon č.274/2001Sb. §23. Ochranné pásmo kanalizační stoky je vymezena vodorovnou vzdáleností od vnějšího líce stěny potrubí na každou stranu 1,5m. Pokud je dno uloženo v hloubce větší než 2,5m pod upraveným povrchem, se vzdálenosti od vnějšího líce zvyšují o 1,0m. Ochranné pásmo kanalizačních stok přípojky se doporučuje 1,5m od vnějšího líce stěny na obě strany. V tomto ochranném pásmu je možné provádět jakoukoliv stavební činnost pouze se souhlasem správce zařízení.

B.7 Ochrana obyvatelstva

Vzhledem k charakteru stavby není nutné navrhovat opatření vyplývající z požadavků civilní ochrany na využití staveb k ochraně obyvatelstva, řešení zásad prevence závažných havárií nebo zóny havarijního plánování.

B.8 Zásady organizace výstavby

a) Potřeby a spotřeby rozhodujících médií a hmot, jejich zajištění

Pro zajištění rozhodujících médií (kanalizace, voda, elektro) bude staveniště napojeno na stávající rozvody. Rozhodující hmoty budou na staveniště dováženy průběžně vhod-

nými vozidly z nejbližších stavebnin, betonárny, šterkovny apod. a následně skladovány na vyhrazených místech. Pro skladování hmot (především výkopku) bude vyčleněna část podél výkopů mimo komunikace. Zbylý materiál bude skladován v areálu stavby na stavebníkem určených místech v nejnutnějším množství a průběžně navážen dle potřeby.

b) Odvodnění staveniště

Území je odvodňováno pomocí uličních vpustí do dešťové kanalizace. Výstavba splaškové kanalizace nebude měnit stávající systém povrchového odvodnění v území.

V rámci výkopových prací, pokud dojde k zavodnění výkopu dešťovou či spodní vodou, bude tato voda čerpána ponornými čerpadly a bude provedena taková opatření, aby nebylo dno výkopu zavodněné (většinou bude použit propustný materiál, např. šterkodrt, pro zpevnění).

c) Napojení staveniště na stávající dopravní a technickou infrastrukturu

Dopravní přístupnost staveniště je dobrá. Pro přesun stavebních hmot a stavebního materiálu bude využito veřejných komunikací.

Jedná se o liniovou stavbu, zařízení staveniště, skládka stavebního a trubního materiálu se bude přesouvat podél linie stavby. Tato plocha nebude přesahovat 100m².

Po dobu výstavby bude odebírána elektrická energie v potřebném množství z místní sítě, místo napojení bude určeno správcem (ČEZ Distribuce, a.s.) a opatřeno elektroměrem dle jeho zásad. Zařízení pro rozvod energie musí být navrženo, provedeno a používáno v souladu s požadavky nařízení vlády č.591/2006Sb., přílohy č.1, odstavce II.

Vodovodní přípojka bude řešena jako provizorní – do objektů provozní buňky a chemického WC. Místo napojení na vodovodní řad bude řešeno na místě – např. navrtávkou vodovodního řadu ve spolupráci se správcem sítě nebo napojením na hydrant. Na přípojce bude osazen vodoměr.

Odpad z chemického WC se likviduje jako běžný fekální odpad. Odvoz bude zajištěn smluvně. Odpady komunálního charakteru budou ukládány do k tomu určených nádob a likvidovány odbornou firmou provádějící svoz (bude zajištěno smluvně).

Veškeré spotřeby energií a médií budou měřeny a vyúčtovávány dle domluvy stavby se stavebníkem.

d) Vliv provádění stavby na okolní stavby a pozemky

V průběhu stavebních prací dojde dočasně k zvýšené prašnosti, hlučnosti a zvýšení dopravy. Toto zhoršení bude však krátkodobé a po skončení stavby úplně pomine.

Zhotovitel stavby je povinen během realizace stavby zajišťovat pořádek na staveništi a neznečišťovat veřejná prostranství, nezatěžovat okolí nadměrným hlukem a v co největší míře šetřit stávající zeleň.

Po dokončení stavby budou lokalita, objekty staveniště a trasy dotčených komunikací uvedeny do původního stavu. Od zhotovitele se vyžaduje vstřícnost při řešení nepředvídatelných problémů a ohleduplnost při dopravě materiálu a staveništním provozu. V průběhu provádění bude zhotovitel dbát na to, aby neúměrně neznečišťoval veřejné komunikace a přilehlé plochy.

e) Ochrana okolí staveniště a požadavky na související asanace, demolice, kácení dřevin

Viz.články B.1.i) a B.8.j).

f) Maximální dočasné a trvalé zábery pro staveniště

Rozsah dočasného záboru staveniště je dán situací v projektové dokumentaci.

Trvalý zábor stavba nevyžaduje.

g) Požadavky na bezbariérové obchozí trasy

Bezbariérové obchozí trasy nejsou potřeba.

h) Maximální produkovaná množství a druhy odpadů a emisí při výstavbě, jejich likvidace

S veškerými odpady, které budou v průběhu stavby vznikat, bude nakládáno v souladu se zákonem č.185/2001Sb. o odpadech, v platném znění, a souvisejícími právními předpisy. Odpady budou zejména důsledně tříděny dle jednotlivých druhů a kategorií a budou přednostně využívány. Odpady budou předávány pouze oprávněné osobě, která je provozovatelem zařízení k využití nebo k odstranění nebo k výkupu určeného odpadu, přičemž každý původce odpadů je povinen zjistit, zda osoba, které odpady předává, je k jejich převzetí oprávněna.

O vzniku a způsobu nakládání s odpady bude vedena průběžná evidence odpadů. Způsob vedení evidence stanoví vyhláška č.383/2001Sb., o podrobnostech nakládání s odpady.

Pokud zhotovitel během zemních prací zjistí přítomnost odpadu, znečištěného nebezpečnými látkami, stanoví jeho zařazení a zařídí separaci a likvidaci v souladu s platnou legislativou. Může se jednat o materiály, označené „N“ ve vyhlášce MŽP č.94/2016Sb.:

17 Stavební a demoliční odpady (vč. vytěžené zeminy z kontaminovaných míst)

Kód odpadu	Druh odpadu	Kat	Množství (t)
17 01	Beton, cihly, tašky a keramika		
17 01 01	Beton		10
17 01 02	Cihly		1
17 03	Asfaltové směsi, dehet a výrobky z dehtu		
17 03 02	Asfaltové směsi neuvedené pod číslem 17 03 01		200
17 04	Kovy (včetně jejich slitin)		
17 04 05	Železo a ocel		0,3
17 05	Zemina (včetně vytěžené zeminy z kontaminovaných míst), kamení a vytěžená hlušina		
17 05 03	Zemina a kamení obsahující nebezpečné látky	N	10
17 05 04	Zemina a kamení neuvedené pod číslem 17 05 03		1 500

i) Bilance zemních prací, požadavky na přísun nebo deponie zemín

Zemina z výkopů bude ukládána na pozemku vedle rýh mimo komunikace a část následně využita ke zpětným zásypům nebo bude odvezena na vhodnou skládku. Trvalé deponie se nebudou vyskytovat.

Terénní úpravy jsou minimální, nicméně nelze předpokládat rovnováhu mezi výkopy a násypy. Objem násypů se předpokládá větší než výkopů, což je dáno tím, že vytěžená zemina nemusí být vhodná ke zpětným zásypům potrubí, v komunikacích není předpokládáno využití výkopových materiálů.

j) Ochrana životního prostředí při výstavbě

V průběhu stavebních prací dojde dočasně k zvýšené prašnosti, hluchosti a zvýšení dopravy. Toto zhoršení bude však krátkodobé a po skončení stavby úplně pomine.

Zhotovitel stavby je povinen během realizace stavby zajišťovat pořádek na staveništi a neznečišťovat veřejná prostranství, nezatěžovat okolí nadměrným hlukem a v co největší míře šetřit stávající zeleň.

Po dokončení stavby budou lokalita, objekty stavenišť a trasy dotčených komunikací uvedeny do původního stavu.

Stavební práce a doprovodná činnost související se stavbou bude prováděna v souladu s nařízením vlády č.272/2011Sb. tak, aby byly dodrženy hladiny hluku předepsané tímto předpisem. Je třeba důsledně dodržovat použití vymezených ploch pro tuto stavbu a po jejím ukončení ji předat jejím uživatelům, resp. provozovatelům či majitelům. V případě zásahu do cizích zařízení musí zhotovitel jejich majitele o tomto informovat a vždy učinit o tomto zásahu písemnou zprávu nebo dohodu. Po ukončení stavby je zhotovitel povinen provést úklid všech ploch, které pro realizaci stavby používal a uvést tyto do původního stavu.

Na zatravněných plochách bude provedena skrývka **ornice** v tl.150mm. Tato ornice se opětně použije na úpravu narušeného povrchu – rozprostřená ornice bude urovňována, utužena a oseta kvalitním travním semenem.

Je bezpodmínečně nutné dodržet všechny podmínky uvedené ve stanovisku odboru životního prostředí, pokud bylo vydáno k akci.

Při provádění výkopů je třeba dbát, aby nebyla poškozena stávající zeleň – keře a stromy a jejich kořenové systémy.

V případě nezbytného zásahu do stávající zeleně budou přizváni k projednání pracovníci odboru životního prostředí a správce zeleně k místnímu šetření a určení zásahu.

Budou dodržovány podmínky ochrany zeleně a technologické postupy ochranných opatření stanovené **ČSN 83 9061**.

Nakládání s odpady – viz.článek B.8.h).

k) Zásady bezpečnosti a ochrany zdraví při práci na staveništi

Na staveništi budou vykonávány práce a činnosti vystavující fyzickou osobu zvýšenému ohrožení života nebo poškození zdraví – je potřeba zpracovat plán BOZP. Plán BOZP bude zpracován **zadavatelem určeným koordinátorem BOZP** před započítím realizace stavby v souladu s §15 odst. 2 zákona č.309/2006Sb.

Vybraná firma na základě veřejné soutěže musí mít vypracovaný konkrétní plán bezpečnosti práce a ochrany zdraví při práci na staveništi s přesným harmonogramem provádění prací se zahrnutím ukončení jednotlivých prací.

Po dobu provádění stavby je třeba dále zajistit dodržování závazných bezpečnostních předpisů ve stavebnictví a nařízení.

Bude nutné dodržet vyhlášku nařízení vlády č.591/2006Sb. z 12.12. 2006 o bližších minimálních požadavcích na bezpečnost a ochranu zdraví při práci na staveništích k zákonu č.309/2006Sb. z 23.5.2006, kterým se upravují další požadavky bezpečnosti a ochrany zdraví při práci v pracovněprávních vztazích a o zajištění bezpečnosti a ochrany zdraví při činnosti nebo poskytování služeb mimo pracovněprávní vztahy a nařízení vlády č.362/2005Sb. o bližších požadavcích na bezpečnost a ochranu zdraví při práci na pracovištích s nebezpečím pádu z výšky nebo do hloubky.

l) Úpravy pro bezbariérové užívání výstavbou dotčených staveb

Výkopy musí být zajištěny proti vstupu nepovolaných osob.

- Výkopy liniových zařízení musí být zakryty nebo u okraje zajištěny proti pádu do výkopu zábradlím dle bodů 2 a 4 přílohy k nařízení vlády č.362/2005Sb., přičemž prostor mezi horní tyčí a zárážkou u podlahy je nutno zajistit proti propadnutí osob. Ve vzdálenosti 1,5m od hrany výkopu je, kromě veřejně přístupných komunikací pro pěší, možné použít jako zábranu jednotyčové zábradlí 1,1m vysoké, nebo nápadnou překážku 0,6m vysokou, uloženou do výše min.0,9m. Zábradlí nebo zábrany smí být přerušeny pouze v místech přechodů nebo přejezdů. Přechody nebo přejezdy musí kapacitně odpovídat danému provozu, být dostatečně únosné a bezpečné. Přechody musí mít šířku minimálně 1,5m a musí být na obou stranách opatřeny zábradlím (viz. výše), včetně zárážky pro slepeckou hůl.

- Staveniště v zastavěném území pro lokální a dlouhodobější výkopy musí být na hranici zajištěno souvislým oplocením do výšky min.1,8m. Vymezením staveniště musí být co nejméně narušen provoz v přilehlých prostorech a pozemních komunikacích.
- Výkopy zasahující do veřejných komunikací musí být opatřeny dopravním značením. Ohrazení nebo oplocení zasahující do veřejné komunikace musí být v noci a za snížené viditelnosti osvětleno červeným světlem v čele překážky a dále podél komunikace ve vzdálenosti maximálně 50m od sebe. Osvětlení musí být nezávislé na veřejném osvětlení. Dopravní značení bude navrženo podle TP 66 Zásady pro označování pracovních míst na pozemních komunikacích.

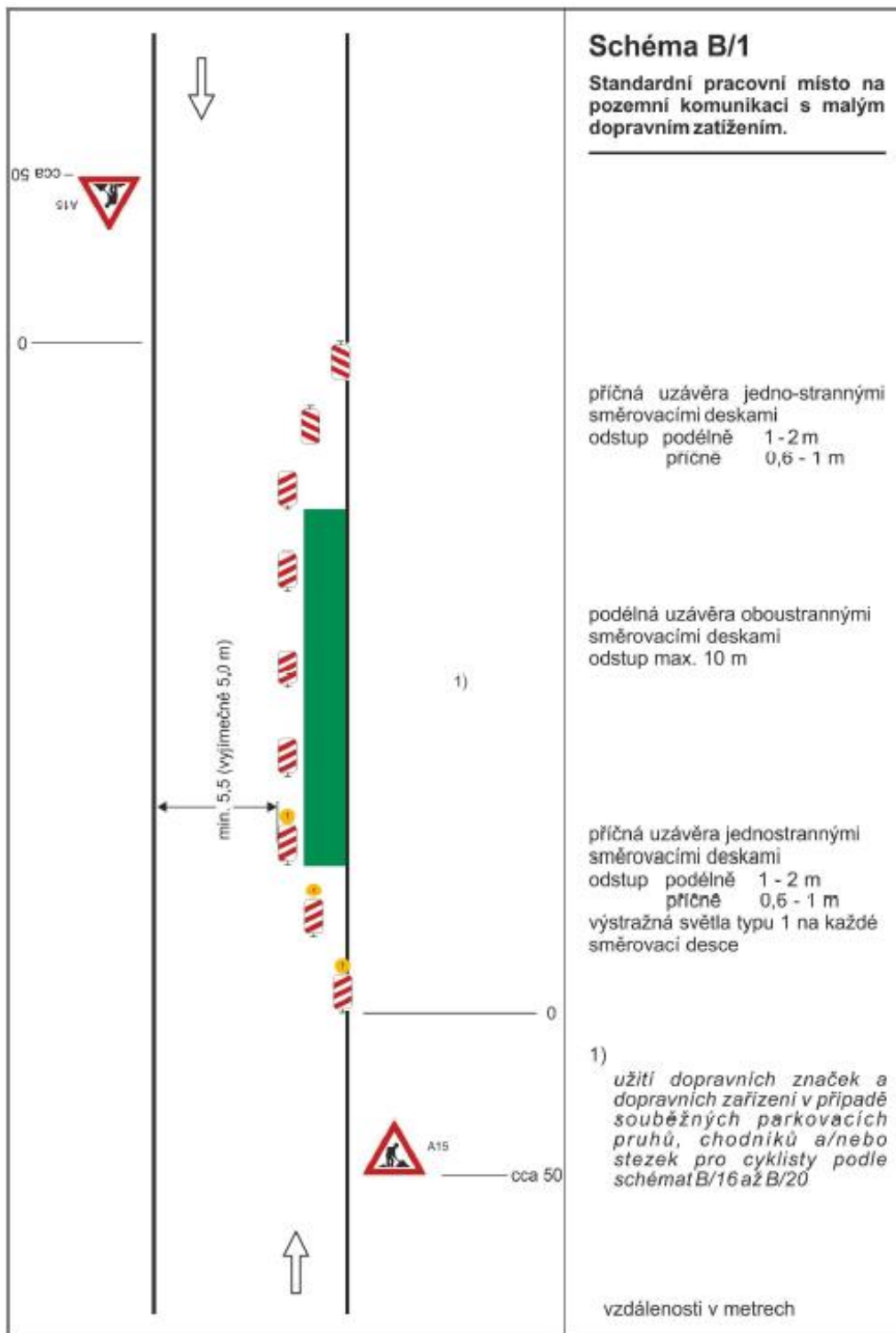
Výkopy musí být ochráněny tak, aby nemohlo dojít k zatěžování jejich okrajů min.0,5m od hrany výkopu.

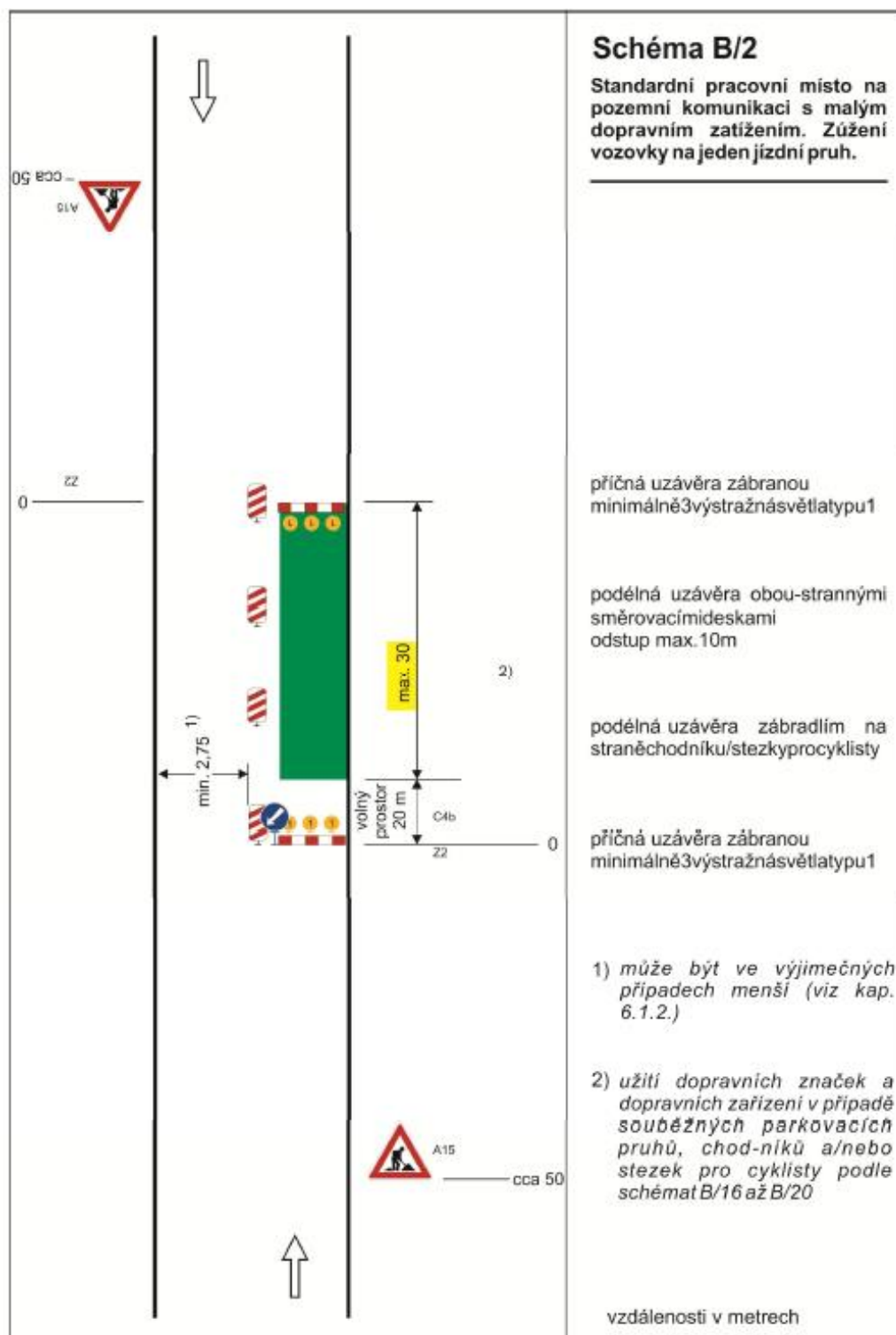
Plocha zařízení staveniště bude oplocena a toto oplocení bude opatřeno uzamykatelným vstupem.

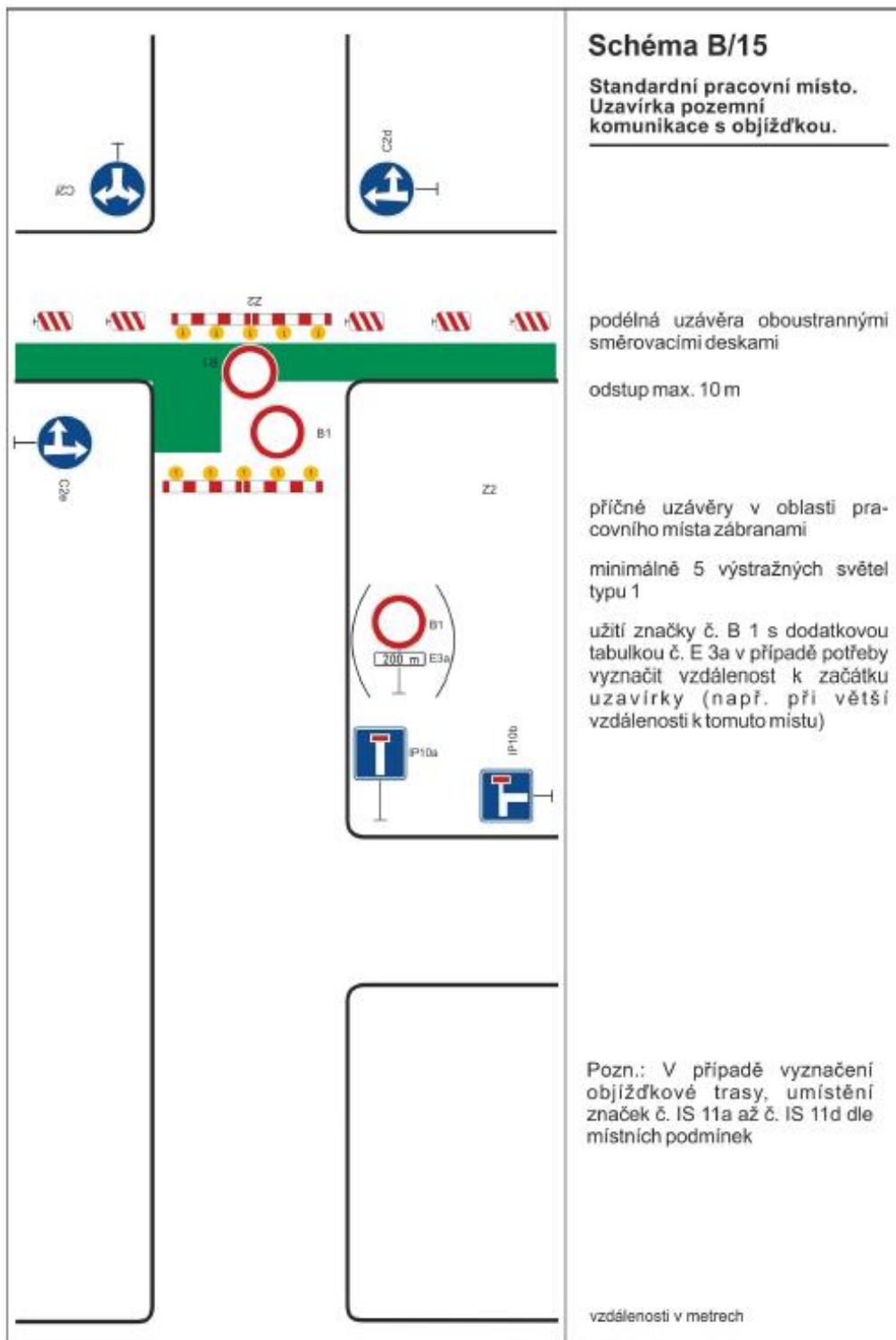
m) Zásady pro dopravní inženýrská opatření

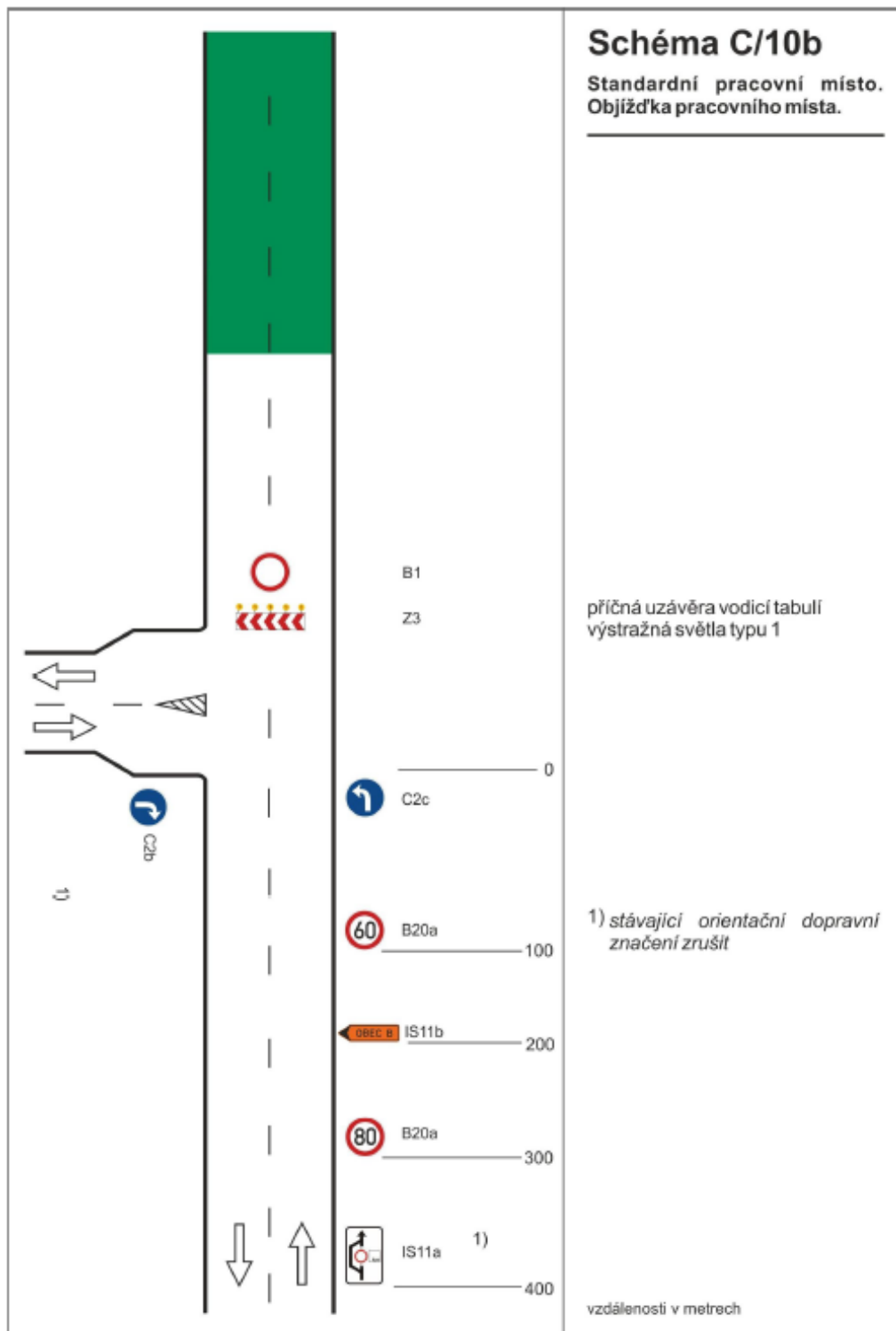
V průběhu výstavby dojde v prostoru veřejné komunikace k omezení pro zásah pohotovostních a požárních vozidel, provozu vozidel zajišťujících svoz odpadu a bude omezen přístup a příjezd k nemovitostem stavbou dotčených i sousedícím.

Veřejné části přípojek kanalizace v rozsahu komunikací na hranici pozemku (k plotu) pro vlastníky jednotlivých nemovitostí **budou realizovány předběžně** v souběhu s výstavbou nové stoky splaškové kanalizace v ulicích.









n) Stanovení speciálních podmínek pro provádění stavby

Vzhledem k šířkovému uspořádání jednotlivých ulic a koordinaci souběžně připravovaných akcí (rekonstrukce komunikací s ukládáním inž. sítí do země), bude nutné provádět výkopy odděleně po úsecích. Finální rekonstrukce komunikací bude provedena po kompletním dokončení uložení inž. sítí. V období výstavby jednotlivých inž. sítí bude konstrukce komunikace nahrazena dočasným asfaltovým recyklátem. Asfaltový recyklát bude následně při samotné rekonstrukce komunikací odstraněn a uložen na skládku odpadů, případně na deponii investora.

Dopravní značení bude odpovídat předepsaným schémátům TP66 „Zásady pro označování pracovních míst na pozemních komunikacích“ a na dopravní značky bude za snížené viditelnosti použito reflexních podkladů nebo výstražných světel (typu 1 pro automobilovou dopravu, typ 2 pro pěší). Vyznačení dopravního omezení zajistí dodavatel stavby a jeho provedení projedná s příslušnými orgány.

Stavební práce budou probíhat po úsecích tak, aby byla zajištěn přístup záchranných sborů k rodinným nebo obytným domům. Maximální předpokládaná délka úseku je 100m.

V případě stavebních prací a uzavírky v ulici Za Sadem, bude přístup zajištěn pomocí ulice Českolipská, Kosmonautů a bezejmenné ulice.

V případě stavebních prací a uzavírky v bezejmenné ulici, bude objízdná trasa vedena přes ulici Kosmonautů, ulici Za Sadem a ulici Českolipská.

V případě uzavírek v obou ulicích (Za Sadem, bezejmenná) povede objízdná trasa přes křižovatku ulic Kosmonautů a ulice Českolipská, která je od stavby vzdálená cca 700m.

V případě stavebních prací v ulici Českolipská bude provoz omezen na jeden jízdní pruh.

Před zahájením stavebních prací bude na komunikacích dotčených stavbou provedena pasportizace stavu komunikace a po dokončení stavby, budou dotčené komunikace uvedeny do původního stavu.

Dále je nutné, aby zhotovitel před započítím prací zajistil u správců sítí jejich vytyčení. Zemní práce v blízkosti vedení musí být prováděny poučenými pracovníky a dodavatel je odpovědný za dodržování norem a předpisů bezpečnosti práce.

o) Postup výstavby, rozhodující dílčí termíny

Předpokládaná realizace stavby je v roce 2021/22.

Stavba je rozdělena po jednotlivých záměrech do stavebních objektů.

Navržená stavba i ostatní úpravy na pozemku předpokládají běžný postup výstavby:

Stavba bude probíhat jednotlivě po úsecích.

- příprava území
- odstranění stávajících konstrukcí v místě nových konstrukcí komunikací
- výkop pro uložení inž. sítí (splašková a dešťová kanalizace, vedení VO, metropolitní síť)
- nutná koordinace s rekonstrukcí vodovodu – investor SVS, a.s.
- položení inž. sítí, zpětný zásyp do úrovně konstrukce komunikace
- ukládání konstrukčních vrstev komunikace
- položení finálních vrstev (asfalt, betonová dlažba)
- dokončovací práce a vegetační úpravy

p) zařízení staveniště s vyznačením vjezdu

Zařízení staveniště pro potřeby provádění stavby bude zřizováno podle právě prováděného úseku stavby. Staveniště pro potřeby provádění stavby bude zřizováno na pozemcích investora. Výkopové materiály budou odváženy na skládku Malšovice, která se nachází 12,0km od místa stavby. Veškeré odpady vznikající během výstavby tak i během provozu budou likvidovány v souladu s legislativními předpisy odpadového hospodářství

ČR. Ornice v tl.150mm bude po svém sejmutí odvezena na skládku a při dokončovacích prací přivezena zpět a použita.

B.9 Celkové vodohospodářské řešení

Stavba nevyžaduje vodohospodářské řešení.

Veškerá splašková kanalizace od jednotlivých objektů bude přepojena a svedena přípojkami do veřejné stoky a následně odvedena na čistírnu odpadních vod.

Srážkové vody ze zpevněných ploch budou i nadále svedeny do přilehlého zeleného pásu či dešťových vpustí, které jsou napojeny na stávající systém dešťové kanalizace obce.