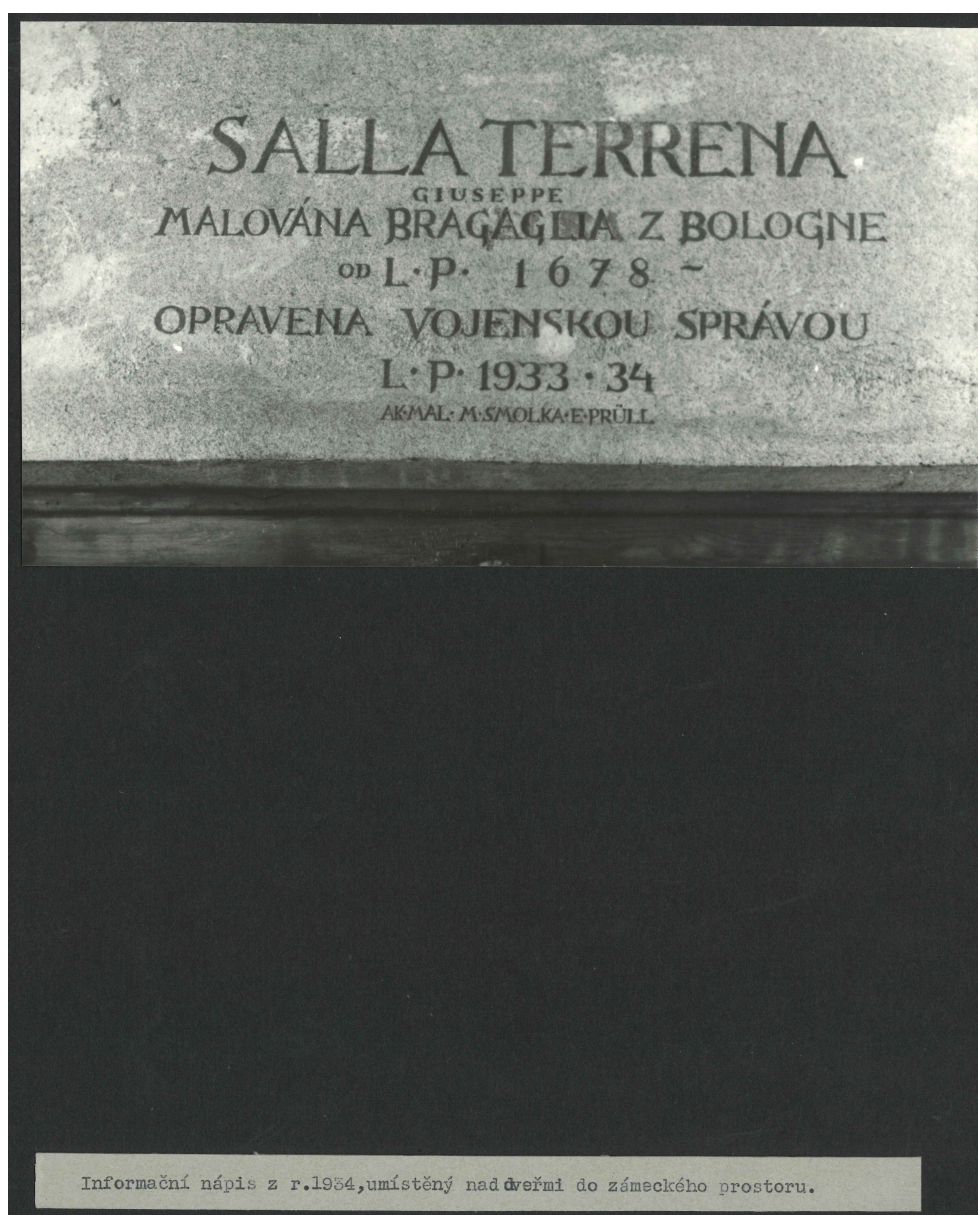


XI. Historické snímky a textové soubory

V této části zprávy z restaurátorského průzkumu jsem zdokumentoval vybrané textové soubory a historické snímky, které jsem vyseletoval z dostupných historických pramenů a které bezprostředně přispívají k hlubšímu pochopení a časovému zařazení stavebních úprav a restaurátorských zásahů, kterými prostor sllala terreny v minulosti prošel.

Nápis z roku 1934, snímek je součástí restaurátorské zprávy z let 1967 - 1968



Níže uvádím textovou část restaurátorské zprávy vztahující se k restaurátorskému zásahu Provedeného v letech 1967 - 68 restaurátorským týmem: B. Míšová-Čilová, D. Schwarzová, R. Ondráček a J. A. Král

Z p r á v a o restaurování
nástené malby Giuseppe Bragaglia v Salla terreně státního zámku v Děčíně.

Dne 7. listopadu 1967.

I. etapa.

Autorem architektury Salla terreny je význačný italský architekt G. Santini. Stavbu lze datovat do období mezi r. 1670 - 1677. Malba byla provedena patrně v letech 1677-1678. Salla terrena má obdélníkový půdorys. Interier je v rozměrech 8 m šířky, 11 m délky a cca 8 m výšky do vrcholu klenby. Zdivo je vystavěno z kamene, klenba z pálených cihel. Omítky jsou vápenné - hrubá podkladová a hladká pod malbu / intonaco colorito /.

Giuseppe Bragaglia vyzdobil všechny stěny i klenbu malbou plně ovlivněnou renesančním názorem. V podstatě jde o vysokou hodnotu dekorativní malby, která nejen bohatě zdobí málo členěný interier, ale dává jemu iluzivní pohledy do bohatě členěné architektury s vyvrcholením průhledu k oblakům, kde je namalována vzrušující scéna z antické mythologie. Základními motivy dekorativní malby jsou zde bohatě členěné girlandy, vejcovcový ornament, listovce, vavříny, voluty a napodobování plastické štukatury. Techniku malby zvolil Bragaglia dvojí: podklad all fresco, dokončení all secco. Kresba je po celé ploše omítky vyryta v základní kontuře do hloubky cca 1-2 mm, takže dnes, kdy je na mnoha místech malovaná kresba již setřena, je zcela patrná, kde byla autorem zamýšlena.

Stav malby před nynějším restaurováním: jak je patrné z přiložené fotografie, byla malba již restaurována. Je nepochybné, že uvedené datum na dokumentu, není doklad první opravy malby. Dle některých úkazů při průzkumu malby před nynějším restaurováním, je jisté, že zde byly prováděny v minulosti opravy vícekrát /několikrát/ druh tmslů a nátěrů v nykách, coklu, změna položení dlažby a pod. Datum 1933-34 je však historické v existenci malby. Při této opravě, možno říci generální opravě, bylo do stylu i techniky originálu velmi zasaženo. Původní, měkce malované ornamenty, plasticky vyjádřená a iluzivní architektura, mistrné malování plastické štukatury byly obtaženy necitlivou kresbou, jež malbu originálu organicky vyrůstající ze stěny a klenby změnila v plošný povrchní ornament. Podtržení tohoto vzhledu způsobilo ještě necitlivé retušování ploch, především okrového koloritu. I když tato výtka dřívějším opravovatelům musí být udělena, přece jen nutno říci, že patrně se zasloužili o existenci malby vůbec, neboť to, co se s malbou dělo dále, by patrně její stav, v němž ji našli v roce 1933, nesnesl. Malba byla, dle některých dnešních zjištění v katastrofálním stavu. Způsobila to zřejmě nadměrná vlhkost, především v přízemní části sally, kde bylo nutné omítnout zeď místy až do 250 cm od podlaží. Tato řemeslná práce byla provedena velmi dobrým způsobem. Je jen otázka, do jaké výše je uložena izolace zdiva proti vlhku. V tomto zájmu bude nutné provést příslušné sondáže. Nynější stav malby, až do výše cca 6 m působí opět velmi neutěšeným dojmem. Coklová část je opatřena nátěrem do výše 2 m, kde je zakryta i část originálu, dále, až po hlavici pilastrů je malba zcela v šupinách, zčásti odpadlá, zčásti prostouplá sazemi a prachem, což se nejvíce projevilo na severní straně, kde byla umístěna otopná kamna. Část malby nad hlavicemi pilastrů až k hlavní balustrádě na klenbě je zcela přemalována, mnoho originálu již chybí, barevná vrstva je zpráskaná, místy v šupinách odpadala. V několika detailech malba originálu odpadla i s omítkou.

Nynější restaurování pozůstávalo z těchto prací: upevnění malby, upevnění omítek, konzervace barevné vrstvy, sejmutí přemalby a nečistot s povrchu barevné vrstvy, tmelení poškozené omítky, omítnutí celého coklu stěn, retuše a lokální rekonstrukce, jak je patrné na fotografické dokumentaci.

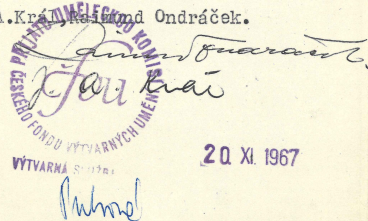
Použité materiály: hasené vápno, říční písek, převařovaná voda, alkohol, terpent. silice, toluen, čpavek, polyvinylacetát ve vodní dispersi, polyvinylalkohol, polymethylmetakrylát a některé pomocné materiály.

V této fázi 1967 byla provedena restaurování jedné třetiny malby interieru Sally terreny, jak je uvedeno v pracovní smlouvě.

Restaurování je doloženo fotografickou dokumentací.

Restaurátoři: B. Míšová-Čilová, D. Schwarzová, J. A. Král, R. Ondráček.

Míšová-Čilová D. Schwarzová



20. XI. 1967

II. etapa.

26. listopadu 1968.

S odvoláním se na podrobnější zprávu z minulého roku, kdy byla restaurována první třetina celkové plochy malby, připsujeme jen některé specifické údaje o práci na zbývajících dvou třetinách malby v interieru Sally terreny.

Především poukazujeme na velmi špatný stav malby nad zasklením Sally, kde byly velké destrukce - spáleniny od požáru konstruktivního trámů, jež nese klenbu. Zde byly velmi poškozeny, jak vrstva barevná, tak intonaco, jež bylo nutné místy zcela odstranit. Staré zaplombování bylo prováděno při předchozí preventivní opravě cementovou maltou, velmi hrubě hlazenou, která musela být též odstraněna, nahrazena novým vápenným štukem a ornamentální malba rekonstruována. Velké mechanické poškození bylo na dalších místech, jako obou čelních nykách, stěnách nad nimi, celé levé boční stěně, zvláště pak kolem elektrické skříňky, kde byla prosekána omítka pro elektrické vedení. Destrukce omítkové vrstvy se objevily ve velké míře také na všech coklech po omytí křihových nátěrů. Zde bylo nutné provést novou štukovou omítku intonaco po celé ploše coku, až do výše dvou metrů.

Barevná vrstva byla stejně jako u předchozí třetiny po celé ploše rozrušena ve své struktuře a bylo ji nutné dokonale petrifikovat. Samostatnou kapitolou je malba na klenbě. Tam bylo nejvíce zásahů od předchozích opravovatelů. Kresba kuželek, ornamentů, kytic, balustrády i figur velmi zdůrazněna, místy zcela čnou temperou a malba, zvláště okrového stropu po celé ploše přemalována. Protože předchozí opravovatelé používali tempery vaječné, silně olejové, bylo odstraňování přemalob velmi obtížné. Taktéž byla přemalována celá plocha oblouhy v ústředním obrazu s mythologickým námětem na středu klenby.

Protože malba v celém interieru má značně poškozenou barevnou celistvost, bylo nutné volit velmi lehkou retuš/čárkovací, tečkovací /aby nevznikly rušivé shluky barevných tónů.

Nová omítková vrstva coku byla tupována vápenným okrovým tónem tak, aby vytvořila celkově jednotný visuální dojem.

Technika a materiály byly použity stejné, jako v minulé roce.

Restaurátoři : B. Mišová-Čilová, Dagmar Schwarzová,
Raimund Ondráček, Josef A. Král.

Raimund Ondráček

Mišová-Čilová

D. Schwarzová

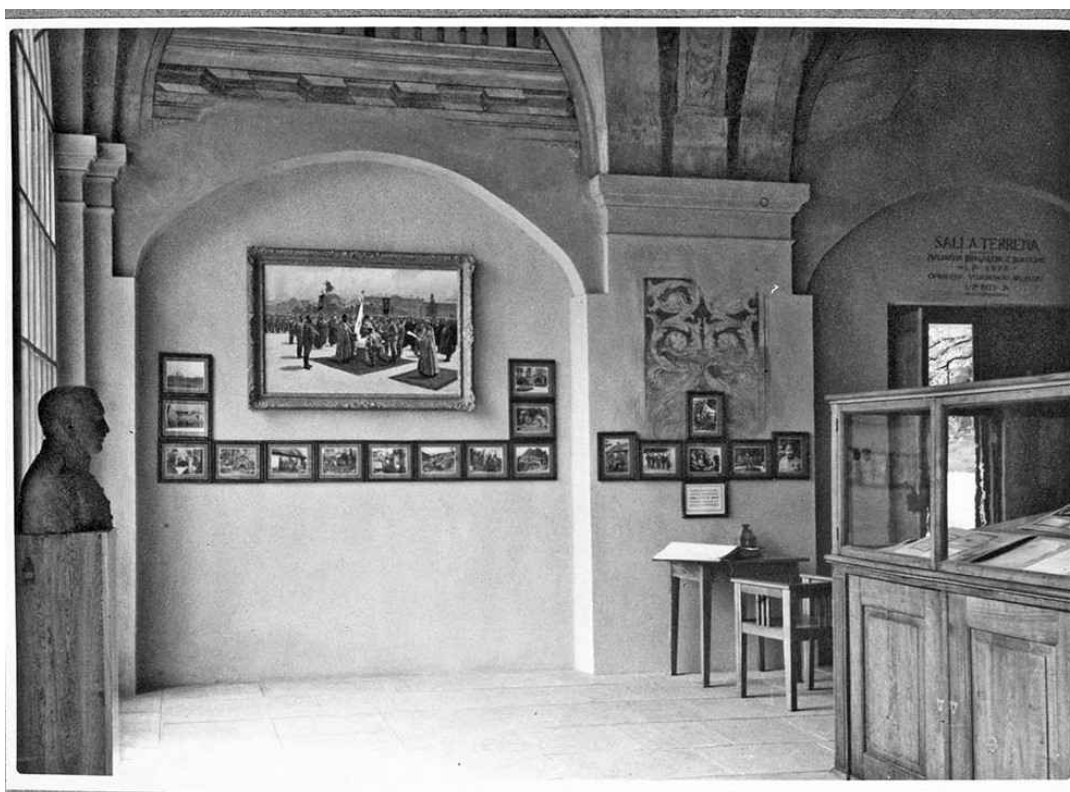
Jm. A. Král



9 XII 1968

Blahutová

Historické snímky dokumentující podobu interiéru Salla terreny v roce 1934 ve spodní partii obvodových zdí je vidět monochromní povrchová úprava, původní dekorativní výmalby zde nejsou dochovány.



Níže uveden snímky dokumentují stav nástěnné malby před restaurátorským zásahem provedeným v letech 1967 - 68



Malba na severozápadní straně
- stav před restaurováním 1967.