

Název veřejné zakázky	Lávka Děčín – Podmokly
Datum zahájení řízení	18.10.2023
	P23V00001131/Z2023-046957

Veřejná zakázka je zadávána v souladu se zákonem č. 134/2016 Sb., o zadávání veřejných zakázek (dále jen ZZVZ)

VYSVĚTLENÍ ZADÁVACÍ DOKUMENTACE č. 05

Žádost doručena dne 13.03.2024

1. Dotaz

V postoupené dokumentaci – Technické zprávě k objektu SO 102 uvádí zadavatel informace k objektu SO 102.2 Úprava propustku. Dále zadavatel rovněž uvádí slovní popis rekonstrukce propustku s odkazem na výkresovou část PD.

Odkazovaná výkresová část nebyla v dokumentaci nalezena. Ze slovního popisu není zřejmá podoba parapetních zídek, případně železobetonových říms a do nich kotveného zábradlí. Z popisu není zřejmý způsob vodotěsné izolace. Zadavatel ve výkazu výměr uvádí pouze OPLÁŠTĚNÍ (ZPEVNĚNÍ) Z FÓLIE - TĚSNÍCÍ FÓLIE – GEOMEMBRÁNA.

Žádáme zadavatele:

- a) o doplnění výkresové části objektu SO 102.2 Úprava propustku
- b) o poskytnutí podélného a příčného řez propustkem s popisem materiálové skladby poprsních zídek a železobetonových říms
- c) o poskytnutí popisu způsobu izolace klenby propustku a informaci, zda nepůjde o volně položenou mostní izolaci kotvenou do nerezových lišt připevněných pod okapový nos železobetonové římsy?
- d) o doplnění výkresové části objektu o výkres zábradlí na propustku
- e) o upřesnění umístění a podoby kamenných chrličů.

Odpověď

V rámci rekonstrukce propustku bude horní části poprsních zídek přezděny a dozděny do výšky určené v projektu. Nad křídli propustku bude do zdiva kotveno zábradlí výšky 700 mm, tak aby celková výška zábradlí byla 1,3 m. Zábradlí bude provedeno se svislou výplní.

Vrchol klenby bude doplněn o volně položenou izolaci, která bude kotvena do nerezové lišty.

Vzhledem k podélnému sklonu a délce konstrukce **chrliče nebudou instalovány, z toho důvodu bude položka č. 9 v záložce 102.2 oceněna nulou.**

2. Dotaz

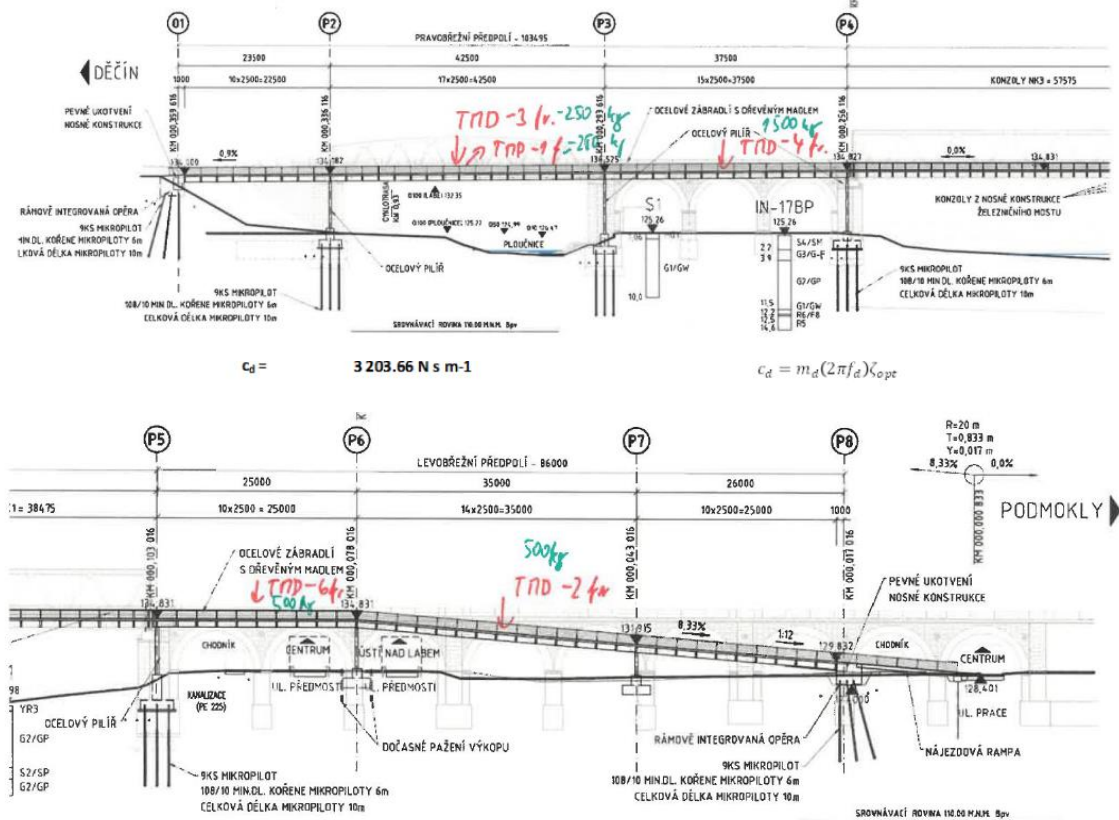
Ze zadavatelem postoupené dokumentace není zřejmý směr a frekvence navrhovaného kmitání mostní konstrukce.

Žádáme zadavatele o poskytnutí informací o směru a frekvenci navrhovaného kmitání mostní konstrukce z důvodu ocenění vhodného typu tlumičů.

Odpověď

Ve statickém výpočtu jsou zobrazeny pozice tlumičů a jejich umístění. Na pravém mostě bude osazena trojice tlumičů, dva pro svislé kmitání a jeden pro kmitání příčné. Pro levý most pak dvojice tlumičů pro svislý směr, viz obrázky níže. Tlumiče budou osazeny vždy mezi příčníky vedle hlavního nosníku.

PODÉLNÝ ŘEZ
M 1:400



3. Dotaz

V zadavatelem postoupených soupisech prací se vyskytují tyto položky:

DLÁŽDĚNÉ KRYTY Z BETONOVÝCH DLAŽDIC DO LOŽE Z KAMENIVAROVINNÁ DESKA TL. 60M - KONTRASTNÍ PÁS

DLÁŽDĚNÉ KRYTY Z BETONOVÝCH DLAŽDIC DO LOŽE Z KAMENIVA UMĚLÁ VODÍCÍ LINIE ŠÍŘ.40MM

DLÁŽDĚNÉ KRYTY Z DROBNÝCH KOSTEK DO LOŽE Z KAMENIVA

DLÁŽDĚNÉ KRYTY Z DROBNÝCH KOSTEK DO LOŽE Z MCKAMENNÁ DLAŽBA - LOMOVÝ KÁMEN

DLÁŽDĚNÉ KRYTY Z KAMEN DESEK DO LOŽE Z KAMENIVAROVINNÁ DESKA TL. 60M

DLÁŽDĚNÉ KRYTY Z KAMEN DESEK DO LOŽE Z KAMENIVAROVINNÁ DESKA TL. 80M

DLÁŽDĚNÉ KRYTY Z MOZAIK KOSTEK JEDNOBAREVNÝCH DO LOŽE Z KAMENIVA

DLÁŽDĚNÉ KRYTY Z MOZAIK KOSTEK VÍCEBAREVNÝCH DO LOŽE Z KAMENIVA

DLÁŽDĚNÉ KRYTY Z UMĚLÉHO KAMENE DO LOŽE Z KAMENIVARELIÉFNÍ DLAŽBA PRO SLABOZRKÉ A NEVIDOMÉ - DL60

DLÁŽDĚNÉ KRYTY Z UMĚLÉHO KAMENE DO LOŽE Z KAMENIVARELIÉFNÍ DLAŽBA PRO SLABOZRKÉ A NEVIDOMÉ - DL80

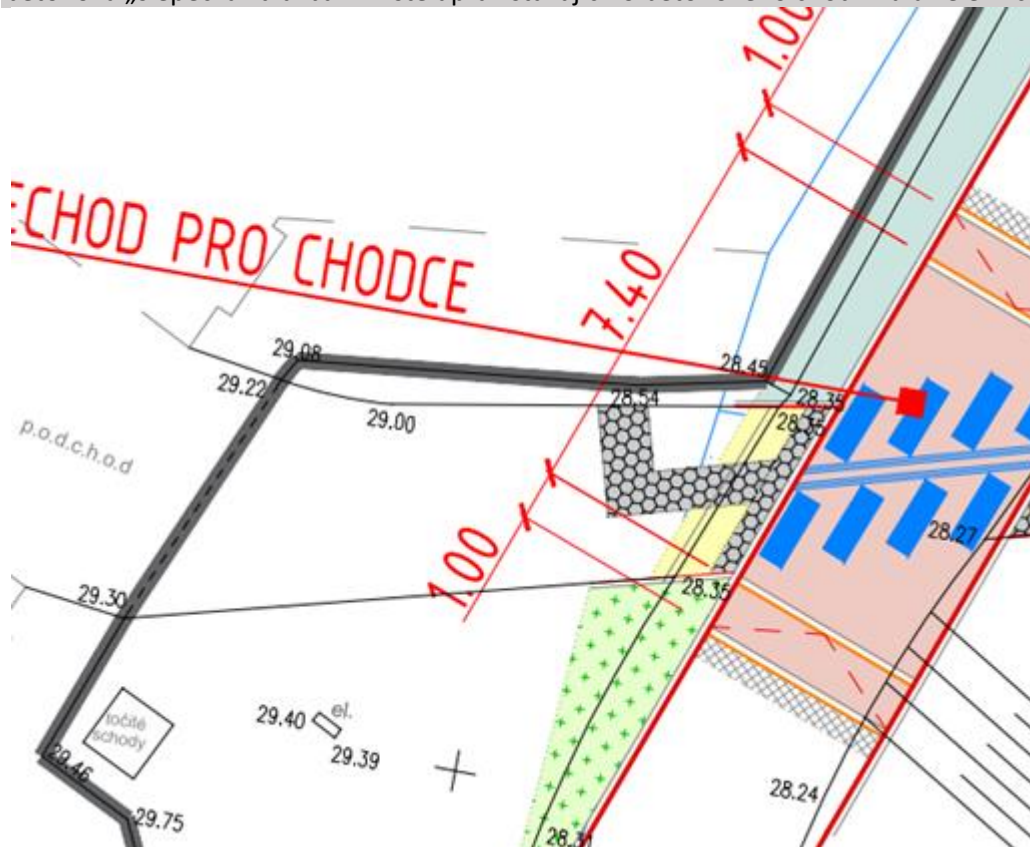
V další části poskytnuté zadávací dokumentaci ve výkresech D.101.01 – Technická zpráva a D.101.03 – Vzorové řezy jsou ale obsaženy pouze dva druhy dlážděných krytů a to: KAMENNÁ MOZAIKOVÁ DLAŽBA 4/6 a KAMENNÁ KOSTKA STŘEDNÍ 8/10.

Žádáme zadavatele o upřesnění požadovaných dlážděných krytů a uvedení jednotlivých částí dokumentace do souladu.

Odpověď

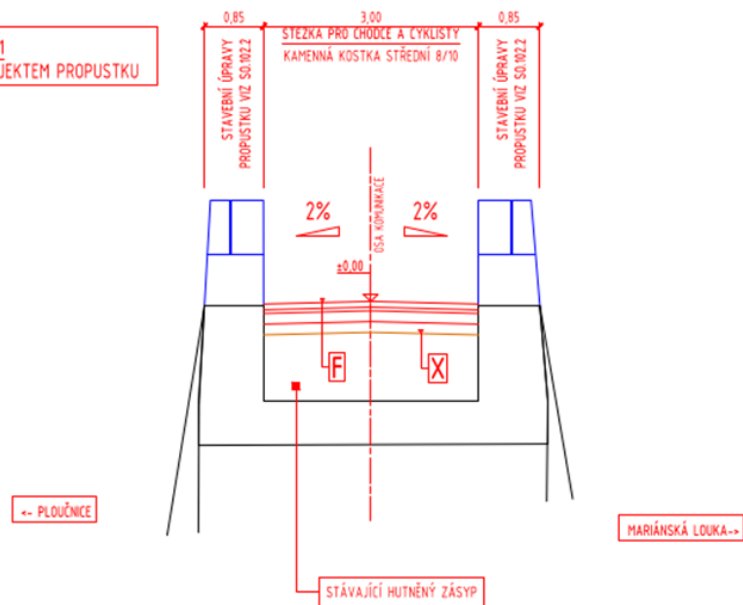
- dlážděné kryty z betonových dlaždic do lože z kameniva rovinná deska tl. 60m - kontrastní pás
- dlážděné kryty z betonových dlaždic do lože z kameniva umělá vodící linie šíř.40mm

betonová „slepecká“ dlažba v místě úprav stávajícího betonového chodníku u železničního podchodu



- *dlážděné kryty z drobných kostek do lože z mc kamenná dlažba - lomový kámen*
lomový kámen je použit na konstrukci typu F nad viaduktem u Mar. louky, viz řez H-H' části SO.102

VZOROVÝ PŘÍČNÝ ŘEZ H-H' - SO.102.1
STĚZKA PRO CHODCE A CYKLISTY NAD OBJEKTEM PROPUSTKU



- *dlážděné kryty z drobných kostek do lože z kameniva*
- *dlážděné kryty z mozaik kostek jednobarevných do lože z kameniva*
- *dlážděné kryty z mozaik kostek vícebarevných do lože z kameniva*

Technická zpráva objektu 101 a 102 vždy str. 6 část e.4 Použití vhodné dlažby bude předmětem konzultace s investorem a autorského dozoru.

- *dlážděné kryty z kamen desek do lože z kameniva rovinná deska tl. 60m*
- *dlážděné kryty z kamen desek do lože z kameniva rovinná deska tl. 80m*
- *dlážděné kryty z umělého kamene do lože z kameniva reliéfní dlažba pro slabozraké a nevidomé – dl60*
- *dlážděné kryty z umělého kamene do lože z kameniva reliéfní dlažba pro slabozraké a nevidomé – dl80*

Reliéfní dlažbu je nutno lemovat přídlažbou rovinných desek a je nutno zajistit hmatný kontrast. Co se týká rozlišení DL60/DL80, tak obecně lze definovat že:

- dlažba typu DL60 v místech určených pro chodce
- dlažba typu DL80 v místech určených pro vozidla, případně místech, kde leze předpokládat častější pojezd servisních vozidel.

V další části poskytnuté zadávací dokumentaci ve výkresech D.101.01 – Technická zpráva; D.101.03 – Vzorové řezy jsou ale obsaženy pouze dva druhy dlážděných krytů a to:

- *KAMENNÁ MOZAIKOVÁ DLAŽBA 4/6*
- *KAMENNÁ KOSTKA STŘEDNÍ 8/10*

Na kryt zpevněných plochy jsou doplněny o prvky zajišťující bezbariérové užívání stavby. Způsob použití varovných pásů, rovinných přídlažeb a umělých vodících linií v technické zprávě popsán je. Kapitoly E.4 a K. Patrný je také ze situačních výkresů a vzorových řezů, kde jsou také naznačeny tloušťky skladebných prvků, tedy jejich rozlišení DL60 / DL80

V Děčíně 18.03.2024

Administrátor – Ing. Věra Havlová