



naše značka  
5002869615

vyřizuje  
Šárka Falisová

datum  
11.08.2023

Valbek, spol. s r.o.  
Vaňurova 505/17  
46007 Liberec

Věc:

**Dům pro krizové bydlení ul. Benešovská**

K.ú. - p.č.: Děčín

Stavebník: Statutární město Děčín, Mírové nám. 1175/5, 40502 Děčín

Účel stanoviska: Povolení stavby - stavební režim (ÚR+SP)

GasNet, s.r.o., jako provozovatel distribuční soustavy (PDS) a technické infrastruktury, zastoupený GasNet Služby, s.r.o., vydává toto stanovisko:

**V ZÁJMOVÉM ÚZEMÍ STAVBY SE NACHÁZÍ TATO PLYNÁRENSKÁ ZAŘÍZENÍ A PLYNOVODNÍ PŘÍPOJKY :**

NTL plynovod

STL plynovod ocel DN 150 a přípojka

distribuč. a posil.regulátor

- při souběhu a křížení IS požadujeme dodržení odstupových vzdáleností dle ČSN 73 6005
- před zahájením stavby BUDE PROVEDENO vytyčení PZ viz.odst.3, během stavby kontrola PZ
- poskytnutý zákres je pouze ORIENTAČNÍ

- v ochranném pásmu NTL, STL plyn. zařízení (1 m na každou stranu) nebudou umístovány základy staveb, budov; podezdívky, patky; pilíře; prováděna skládka materiálu a výšková úprava terénu; PZ musí být volně přístupné

V zájmovém území stavby je provozováno blokové regulační zařízení (BRZ), které slouží jako zdroj NTL plynovodní sítě.

- Obrisy veškerých stavebních objektů a to včetně jejich základů budou umístěny min. 1 m od půdorysu stavební části BRZ.
- Po obvodu objektu BRZ (až do vzdálenosti 4 m) může být v zemi uloženo obvodové uzemnění objektu (zemnicí pásek). Obvodové uzemnění BRZ slouží jako ochrana před atmosférickou a statickou elektřinou. Před zahájením zemních prací v dotčené oblasti je nutné přesné určení obvodového uzemnění - vytyčení zemnicího pásu. Pokud bude zemnicí pásek při výkopech odkryt, požadujeme zajistit jeho zabezpečení před poškozením, aby nedošlo k přerušení uzemnění.
- Ve vzdálenosti 4 m od obrysu stavební části BRZ je nutné provádět zemní práce s největší opatrností a ručně, pouze s použitím klasického jednoduchého náradí.
- V průběhu stavby je třeba ve vzdálenosti 5 m od BRZ dodržovat zákaz kouření a manipulaci s otevřeným ohněm!

Před záhozem výkopu a provedením definitivních povrchů bude přizván zástupce provozovatele distribuční soustavy ke kontrole BRZ. Za případné škody, které při provádění prací na BRZ vzniknou, odpovídá investor stavby.

Současně si vyhrajujeme upřesnění nebo rozšíření našich podmínek při zjištění situace na místě stavby.

Při realizaci stavby je nutno dodržovat veškerá pravidla stanovená pro práce v ochranném pásmu (OP) plynárenského zařízení a plynovodních přípojek, které činí 1 m na každou stranu měřeno kolmo od osy plynovodu a přípojek. Veškeré stavební práce budou prováděny v OP výhradně ručním způsobem a musí být vykonávány tak, aby v žádném případě nenarušily bezpečný provoz uvedených plynárenských zařízení a plynovodních přípojek.

**GasNet Služby, s.r.o.**

Plynárenská 499/1 · Zábřovice · 602 00 Brno · T 555 90 10 10 · [www.gasnet.cz](http://www.gasnet.cz)

IČ: 27935311 · DIČ: CZ27935311

**Zápis do obchodního rejstříku:** Krajský soud v Brně, sp. zn. C 57165, dne 26. 7. 2007

**Certificate of incorporation:** Regional Court in Brno, ref. number C 57165, on 26th July 2007

Zákaznická linka GasNet 555 90 10 10, [info@gasnet.cz](mailto:info@gasnet.cz), [www.gasnet.cz](http://www.gasnet.cz)

V rozsahu této stavby souhlasíme s povolením stavby dle zákona 183/2006 Sb. ve znění pozdějších předpisů. Tento souhlas platí pro územní řízení, řízení o územním souhlasu, veřejnoprávní smlouvy pro umístění stavby, zjednodušené územní řízení, ohlášení, stavební řízení, společné územní a stavební řízení, vodoprávní řízení, veřejnoprávní smlouvu o provedení stavby nebo oznámení stavebního záměru s certifikátem autorizovaného inspektora.

---

Pokud se stane stanovisko v době své platnosti součástí rozhodnutí stavebního úřadu (bude citována naše značka stanoviska), prodlužuje se jeho platnost o dobu platnosti rozhodnutí stavebního úřadu.

---

V zájmovém území se mohou nacházet plynárenská zařízení jiných vlastníků či správců, případně i dlouhodobě nefunkční/neprovozovaná plynárenská zařízení bez dostupných informací o jejich poloze a vlastnictví. Plynárenská zařízení a plynovodní přípojky (dále jen PZ) jsou dle ust. § 2925 zákona č. 89/2012 Sb., občanského zákoníku, provozovány jako zařízení zvláště nebezpečná a z tohoto důvodu jsou chráněna ochranným pásmem dle zákona č. 458/2000 Sb. ve znění pozdějších předpisů.

Rozsah ochranného pásma je stanoven v zákoně 458/2000 Sb. ve znění pozdějších předpisů.

Stavební činnosti je možné realizovat pouze při dodržení podmínek stanovených v tomto stanovisku. Nebudou-li tyto podmínky dodrženy, budou stavební činnosti považovány dle § 68 zákona č. 458/2000 Sb. ve znění pozdějších předpisů za činnost bez našeho předchozího souhlasu. Při každé změně projektu nebo stavby (zejména trasy navrhovaných inženýrských sítí) je nutné požádat o nové stanovisko k této změně.

Nedodržení podmínek uvedených v tomto stanovisku zakládá odpovědnost stavebníka za vzniklé škody.

Za stavební činnosti se pro účely tohoto stanoviska považují všechny činnosti prováděné v ochranném pásmu PZ (tzn. bezvýkopové technologie a terénní úpravy) a činnosti mimo ochranné pásmo, pokud by takové činnosti mohly ohrozit bezpečnost a spolehlivost PZ (např. trhací práce, sesuvy půdy, vibrace, apod.).

Případné zřizování stavenišť, skladování materiálů, stavebních strojů apod. bude realizováno mimo ochranné pásmo PZ (není-li ve stanovisku uvedeno jinak).

Při použití nákladních vozidel, stavebních strojů a mechanismů požadujeme zabezpečit případný přejezd přes PZ uložením betonových panelů v místě přejezdu PZ.

#### PŘI REALIZACI STAVBY BUDOU DODRŽENY TYTO PODMÍNKY PRO PROVÁDĚNÍ STAVEBNÍ ČINNOSTI:

(1) Před zahájením stavební činnosti bude provedeno vytyčení trasy a přesné určení uložení PZ. Vytyčení trasy provede příslušná regionální oblast ZDARMA. Formulář a kontakt naleznete na <https://www.gasnet.cz/cs/ds-vytyceni-pz/>, lze využít QR kód, který je uveden v tomto stanovisku. Při podání žádosti uvede žadatel naši značku (číslo jednací) uvedenou v úvodu tohoto stanoviska a sdělí termín zahájení a ukončení stavby. O provedeném vytyčení trasy bude sepsán protokol. Přesné určení uložení PZ (sondou) je povinen provést stavebník na svůj náklad.  
**BEZ VYTYČENÍ TRASY A PŘESNÉHO URČENÍ ULOŽENÍ PZ STAVEBNÍKEM NESMÍ BÝT VLASTNÍ STAVEBNÍ ČINNOST ZAHÁJENA. VYTYČENÍ POVAŽUJEME ZA ZAHÁJENÍ STAVEBNÍ ČINNOSTI V OCHRANNÉM A BEZPEČNOSTNÍM PÁSMU PZ. PROTOKOL O VYTYČENÍ MÁ PLATNOST 2 MĚSÍCE.**

(2) Stavebník je povinen stavebnímu podnikateli prokazatelně předat kopii tohoto stanoviska. Převzetí kopie stvrdí stavební podnikatel stavebníkovi svým podpisem a zápisem do stavebního deníku. Pracovníci provádějící stavební činnosti budou prokazatelně seznámeni s polohou PZ, rozsahem ochranného pásma a těmito podmínkami.

(3) Bude dodržena mj. ČSN 73 6005, TPG 702 01, TPG 702 04, TPG 700 03, zákon č. 458/2000 Sb. ve znění pozdějších předpisů, případně další předpisy související s uvedenou stavbou.

(4) Při provádění stavební činnosti v ochranném pásmu PZ vč. přesného určení uložení PZ je stavebník povinen učinit taková opatření, aby nedošlo k poškození PZ nebo ovlivnění jejich bezpečnosti a spolehlivosti provozu. Nebude použito nevhodného nářadí, zemina bude těžena pouze ručně bez použití pneumatických, elektrických, bateriových a motorových nářadí.

(5) V případě použití bezvýkopových technologií (např. protlaku) bude před zahájením stavební činnosti provedeno úplné obnažení PZ v místě křížení na náklady stavebníka. Technologie musí být navržena tak, aby v místě křížení nebo souběhu s PZ byl dostatečný stranový nebo výškový odstup od PZ, který zajistí nepoškození PZ během prací a to s ohledem na použitou bezvýkopovou technologii a všechny její účinky na okolní terén. V případě, že nemůže být tato podmínka dodržena, nesmí být použita bezvýkopová technologie.

(6) Odkrytá PZ budou v průběhu nebo při přerušení stavební činnosti řádně zabezpečena proti jejich poškození.

(7) Poklopy uzávěrů a ostatních armatur na PZ, vč. hlavních uzávěrů plynu (HUP) na odběrném plynovém zařízení udržovat stále přístupné a funkční po celou dobu trvání stavební činnosti.

(8) Bude zachována hloubka uložení PZ (není-li ve stanovisku uvedeno jinak).

(9) Stavebník je povinen neprodleně oznámit každé i sebemenší poškození PZ (vč. drobných vrypů do PE potrubí, poškození izolace, signalizačního vodiče, výstražné fólie, markeru atd.) na telefon 1239.

(10) Před provedením zásypu výkopu a v průběhu stavby bude provedena kontrola dodržení podmínek stanovených pro stavební činnosti v ochranném pásmu PZ. Povinnost kontroly se vztahuje i na PZ, která nebyla odhalena. Kontrolu provede příslušná regionální oblast (formulář a kontakt naleznete na <https://www.gasnet.cz/cs/ds-vytyceni-pz/>, lze využít QR kód, který je uveden v tomto stanovisku). Při žádosti uvede žadatel naši značku (číslo jednací) uvedenou v úvodu tohoto stanoviska. Kontrolu je třeba objednat min. 5 dnů předem.

Předmětem kontroly je také ověření dodržení stanovené odstupové vzdálenosti staveb, které byly povoleny v ochranném a bezpečnostním pásmu PZ.

(11) O provedené kontrole bude sepsán protokol. Bez provedené kontroly nesmí být PZ zasypána. Stavebník je povinen na základě výzvy provozovatele PZ, nebo jeho zástupce doložit průkaznou dokumentaci o nepoškození PZ během výstavby nebo provést na své náklady kontrolní sondy v místě styku stavby s PZ.

(12) Plynárenské zařízení a plynovodní přípojky budou před zásypem výkopu řádně podsypány a obsypány, bude provedeno zhutnění a bude osazena výstražná fólie žluté barvy, to vše v souladu s předpisem provozovatele distribuční soustavy „Zásady pro projektování, výstavbu, rekonstrukce a opravy“, který naleznete na <https://www.gasnet.cz/cs/technicke-dokumenty/> a v souladu s ČSN EN 12007-1-4, TPG 702 01, TPG 702 04.

(13) Neprodleně po skončení stavební činnosti budou řádně osazeny všechny poklopy a nadzemní prvky PZ.

(14) Pokud stavebník nedodrží podmínky stanovené tímto stanoviskem bude činnost stavebníka vyhodnocena provozovatelem PZ jako narušení ochranného nebo bezpečnostního pásma PZ a budou z toho vyvozeny příslušné důsledky.

Platí pouze pro území vyznačené v příloze tohoto stanoviska a to 24 měsíců ode dne jeho vydání.

V případě dotčení pozemku v majetku společnosti GasNet, s.r.o. je třeba dále projednat smluvní vztah k tomuto pozemku. Kontakt na projednání naleznete na adrese [www.gasnet.cz/cs/kontaktni-system/](http://www.gasnet.cz/cs/kontaktni-system/), činnost "Smluvní vztahy - pozemky a budovy plynárenských zařízení".

Za správnost a úplnost dokumentace předložené s žádostí včetně jejího souladu s platnými předpisy plně zodpovídá její zpracovatel. Stanovisko nenahrazuje případná další stanoviska k jiným částem stavby.

V případě další korespondence nebo jednání (např. změna stavby) uvádějte naši značku - 5002869615 a datum tohoto stanoviska. Kontakty jsou k dispozici na <https://www.gasnet.cz/cs/kontaktni-system/>.



GasNet, s.r.o.  
zastoupená společností GasNet Služby, s.r.o., IČ 27935311  
Šárka Falisová  
Technik externích požadavků-Čechy  
Oddělení zpracování ext. požadavků-Čechy  
SARKA.FALISOVA@GASNET.CZ

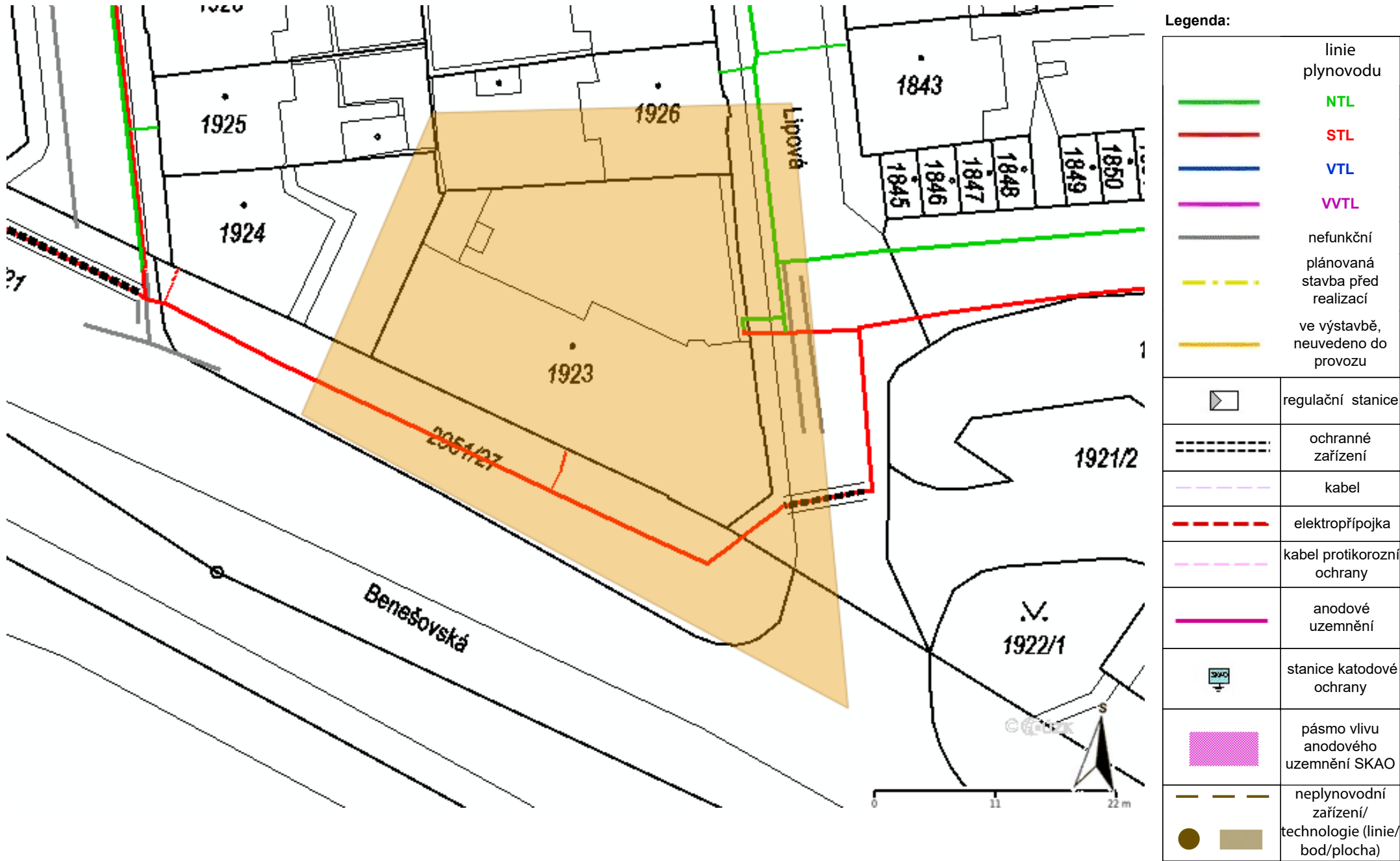


Zažádejte o vytyčení

Přílohy: Orientační zakres plynárenského zařízení, Detailní zakres plynárenského zařízení, Ověřená příloha žadatele

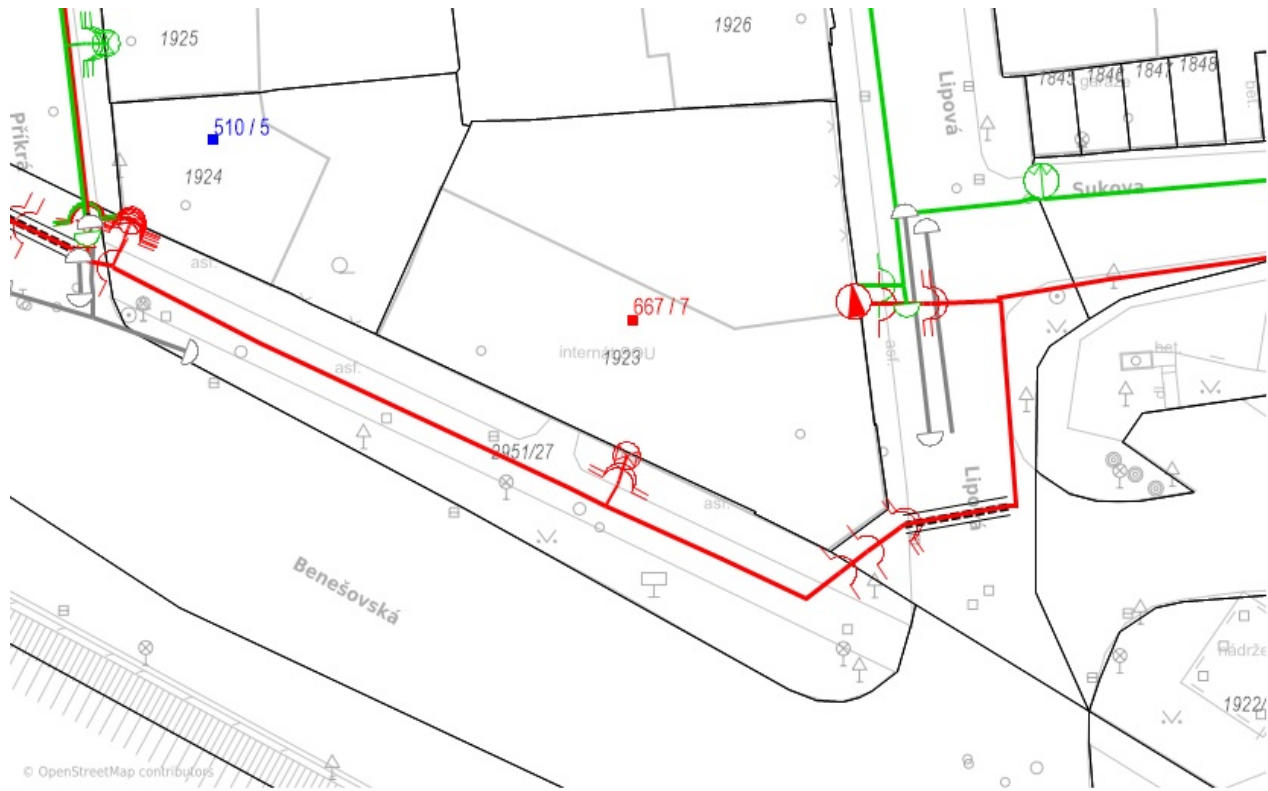
Příloha: Orientační zakres plynárenského zařízení. Tato příloha je nedílnou součástí stanoviska č. 5002869615 ze dne 11.08.2023.

Provozovatel DS: GasNet, s.r.o.; Stavebník: Statutární město Děčín , Mírové nám. 1175/5 , 40502 Děčín. K.ú.: Děčín.



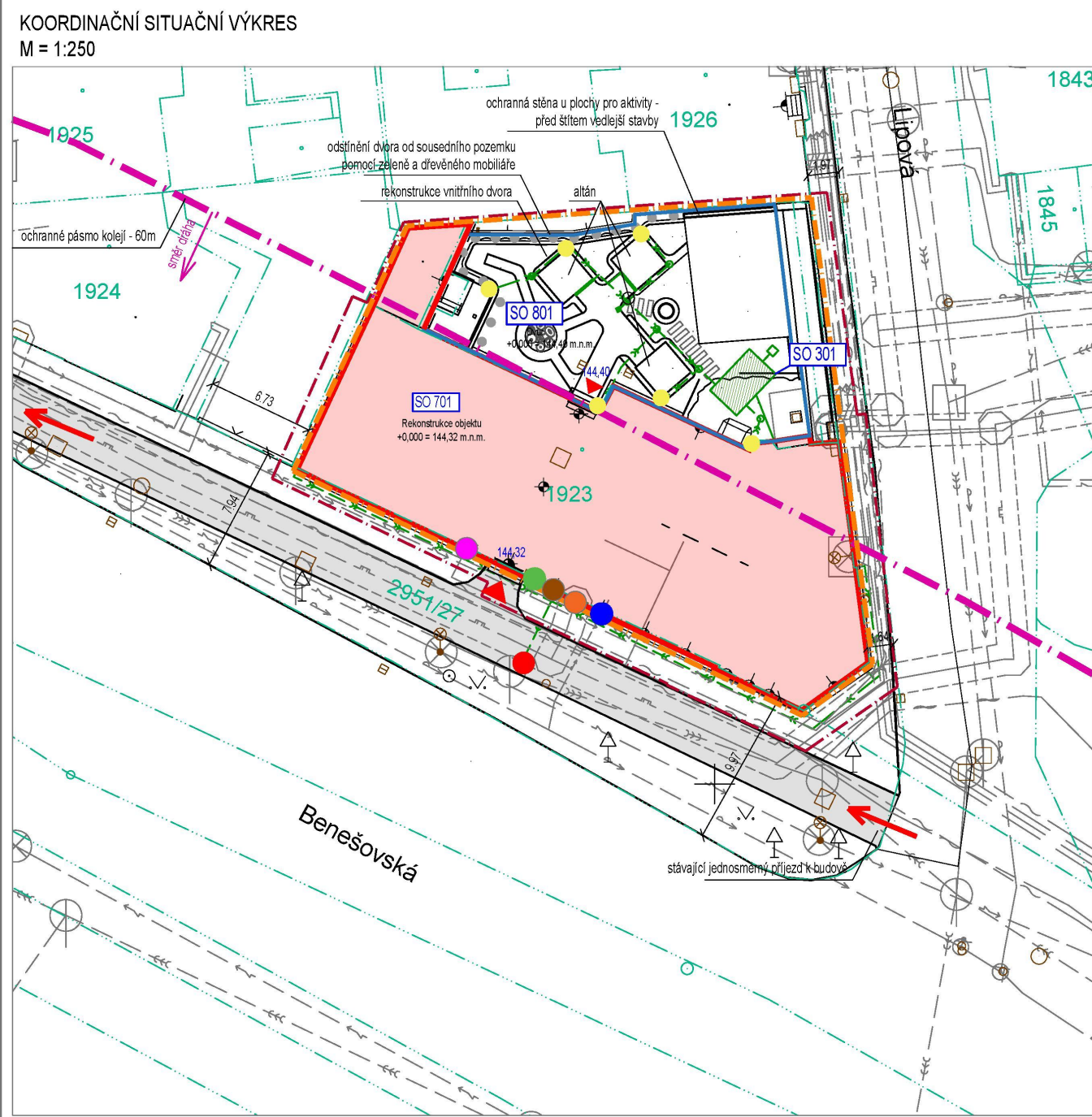
**Příloha: Detailní zákres plynárenského zařízení. Tato příloha je nedílnou součástí stanoviska č. 5002869615 ze dne 11.08.2023.**

Provozovatel DS: GasNet, s.r.o.; Stavebník: Statutární město Děčín , Mírové nám. 1175/5 , 40502 Děčín. K.ú.: Děčín.



Legenda:	
linie plynovodu	
	NTL
	STL
	VTL
	VTL
	nefunkční
	plánovaná stavba před realizací
	ve výstavbě, neuvedeno do provozu
	regulační stanice
	ochranné zařízení
	kabel
	elektropřípojka
	kabel protikorozní ochrany
	anodové uzemnění
	stanice katodové ochrany
	pásmo vlivu anodového uzemnění SKAO
	neplynovodní zařízení/technologie (linie/bod/plocha)





LEGENDA

	Plocha stávající budovy - rekonstrukce
	Obrys stávající budovy - rekonstrukce
	Obrys stávajícího dvora - rekonstrukce
	Hranice řeš. území - trvalý zábor
	Dočasný zábor pozemku
	Katastrální hranice
	Hranice katastrálních území
	Zaměření
	Ochranné pásmo kolejí = 60 m
	Hlavní vstup do řešeného objektu
	Polohopis, výškopis - navrhované výšky
	Plocha stávající asfaltové komunikace
	Stávající příjezd k budově
	Objekty vnitřního dvora

LEGENDA - STÁVAJÍCÍ INŽENÝRSKÉ SÍTĚ

STÁVAJÍCÍ SÍTĚ		CETIN - Sdělovací
		CETIN - Sdělovací neov
		ČEZ NN Silnoproud podzemní
		ČEZ VN Silnoproud podzemní
		GASNET STL plynovod + ochr. pásmo
		GASNET NTL plynovod + ochr. pásmo
		NN Veřejné osvětlení Silnoproud podzemní
		SČVK Jednotná kanalizace
STÁVAJÍCÍ NAPŮJNĚBODY		Stávající napojení budovy - CETIN
		Stávající napojení budovy na splaškovou kanalizaci
		Stávající napojení budovy - plynovod
		Stávající napojení budovy elektro - hlavní rozvaděč
		Stávající napojení budovy vodovod - pitná voda
		Stávající napojení budovy dešťová kanalizace - strana objektu do ulice

LEGENDA - NOVÉ INŽENÝRSKÉ SÍTĚ - uvnitř dvora

NOVÉ SÍTĚ		Nová dešťová kanalizace dvora svedena do RN
		Nová areálová retenční nádrž na dešťové vody RN
		Nové svody - dešťová kanalizace - vnitřní dvůr

SEZNAM STAVEBNÍCH OBJEKTŮ

- SO 301 Dešťová kanalizace
- SO 701 Rekonstrukce objektu
- SO 801 Dvůr

Objednatel:	Statutární město Děčín Magistrát města Děčín, Mírové nám.1175/5 405 38 Děčín IV
-------------	---------------------------------------------------------------------------------------

Zhotovitel	Valbek, spol. s r.o. Vaňurova 505/17 460 02 Liberec 3
------------	-------------------------------------------------------------

Vypracoval Zodp. projektant Tech. kontrola Akce Zhotovitel: Valbek, spol. s r.o., str. Ústí n. L. Děčínská 717/21 400 03 Ústí nad Labem	D.Výborný Ing. arch. V. Kašparová Ing. Jiří Kott Ph.D. Dům pro krizové bydlení ul. Benešovská KOORDINAČNÍ SITUAČNÍ VÝKRES	Zak. číslo Datum Stupeň Počet formátů Měřítko Č. přílohy	22UL31007 06/2023 DUSP 3xA4 1:250 Paré
	Stupeň	C.3	