

Valbek, spol. s r.o., Středisko Ústí nad Labem

Děčínská 717/21

400 03 Ústí nad Labem

Vaše žádost ze dne, značka:
27.10.2023

Naše značka:
085230026

Vyřizuje:
Ing. Andrea Zůbková
Cinkaničová

dne:
30.10.2023

Věc: Dům pro krizové bydlení ul. Benešovská - změna

Stanovisko k projektové dokumentaci pro stavební povolení

Na Vaše vyžádání jsme posoudili uvedenou stavbu z hlediska Stavebního zákona č. 183/2006 Sb., ve znění pozdějších předpisů, a prováděcích vyhlášek a zejména vyhlášky č. 398/2009 Sb., o obecných technických požadavcích zabezpečujících bezbariérové užívání staveb.

Místo stavby: st.p.č. 1923 v k.ú. Děčín [624926], okres Děčín

Stavebník: Statutární město Děčín, Magistrát města Děčín, Mírové nám.1175/5, 405 38 Děčín

Projektant: Valbek spol. s r.o., Vaňurova 505/17, 460 07 Liberec 3

Č. zakázky: 22UL31007

Datum: 06/2023

Předmětem předložené dokumentace je rekonstrukce budovy pro občanskou vybavenost, posledním využitím byl internát, nově dům pro krizové bydlení (noclehárna, azylový dům a mrazová místnost. Stávající budova je nevyhovující dispozicí a technickým stavem kompletačních konstrukcí a rozvodů instalací, nosné konstrukce budou v maximální možné míře zachovány. Budova má 3 nadzemní podlaží, je částečně podsklepena a má půdu. Po rekonstrukci budou v 1.PP sklady, technické místnosti a dílny, v levé části 1.NP bude noclehárna (nouzové přespání na jednu noc, kapacita 10 osob), v pravé části bude jeden azylový pokoj (kapacita 6 osob) a mrazová místnost (kapacita 10 klientů + 2 strážníci), ve 2.-3.NP bude azylové ubytování a kanceláře (kapacita 2.NP 19 osob, 3.NP 8 osob), půda bez využití. Součástí projektu je i rekonstrukce vnitrobloku, kde bude vytvořen venkovní pobytový prostor – součástí samostatné PD.

Objekt bude uzpůsoben pohybu osob se sníženou schopností pohybu nebo orientace. V objektu bude umístěn výtah, vyrovnávací schodiště do levého křídla 1.NP bude vybaveno rampou, výškové rozdíly v podlahové ploše nebudou vyšší než 2 cm, kromě 3.NP, z konstrukční hlediska není možno dodržet. Na každém patře (vyjma 1.PP, kde nejsou toalety) je umístěna alespoň jedna koupelna s WC splňující požadavky normy pro sociální zařízení určena osobám se sníženou schopností pohybu nebo orientace. Ve 2.NP bude jeden byt upraven dle podmínek bezbariérové vyhlášky.

Bezbariérové WC dle bezbar. vyhlášky přílohy č. 3 bodu, 5.1.2. Záchodová kabina musí mít šířku nejméně 1800 mm a hloubku nejméně 2150 mm. U změn dokončených staveb lze rozměry této kabiny snížit až na 1600 mm x 1600 mm. V kabině musí být záchodová mísa, umyvadlo, háček na oděvy a prostor pro odpadkový koš. 5.1.3. Šířka vstupu musí být nejméně 800 mm, u bytů a obytných částí staveb nejméně 900 mm. Dveře se musí otevírat směrem ven a musí být opatřeny z vnitřní strany vodorovným madlem ve výšce 800 až 900 mm. Zámek dveří musí být odjistitelný zvenku. 1.4. Záchodová mísa musí být osazena v osově vzdálenosti 450 mm od boční stěny. Mezi čelem záchodové mísy a zadní stěnou kabiny musí být nejméně 700 mm. Prostor okolo záchodové mísy musí umožnit čelní, diagonální nebo boční nástup. U kabin minimálních rozměrů musí být manipulační prostor umístěný proti dveřím. Horní hrana sedátka záchodové mísy musí být ve výši 460 mm nad podlahou. Ovládání splachovacího zařízení musí být umístěno na straně, ze které je volný přístup k záchodové míse, nejvýše 1200 mm nad podlahou. Splachovací zařízení umístěné na stěně musí být v dosahu osoby sedící na záchodové míse. V dosahu ze záchodové mísy a to ve výšce 600 až 1200 mm nad podlahou a také v dosahu z podlahy a to nejvýše 150 mm nad podlahou musí být ovladač signalizačního systému nouzového volání. 5.1.5. Umyvadlo musí být opatřeno stojánkovou výtokovou baterií s pákovým ovládáním. Umyvadlo musí umožnit podjezd osoby na vozíku, jeho horní hrana musí být ve výšce 800 mm. V záchodových kabinách

minimálních rozměrů je nutno použít pouze malé umyvátko. 5.1.6. Po obou stranách záchodové mísy musí být madla ve vzájemné vzdálenosti 600 mm a ve výši 800 mm nad podlahou. U záchodové mísy s přístupem jen z jedné strany musí být madlo na straně přístupu sklopné a záchodovou mísu musí přesahovat o 100 mm; madlo na opačné straně záchodové mísy musí být pevné a záchodovou mísu musí přesahovat o 200 mm. Vedle umyvadla musí být alespoň jedno svislé madlo délky nejméně 500 mm. 5.1.7. Je-li v hygienickém zařízení instalováno zrcadlo musí být použitelné pro osobu stojící i osobu na vozíku. U pevného zrcadla musí být spodní hrana ve výši maximálně 900 mm nad podlahou a horní hrana ve výši minimálně 1800 mm nad podlahou. Sklopné zrcadlo nesmí mít ovládací páku vystupující do prostoru.

Sprchové kouty musí mít nejmenší půdorysné rozměry 900 mm x 900 mm. Vedle sprchového prostoru musí být volné místo pro odložení vozíku, které musí být oddělitelné od vodního paprsku zástěnou nebo závěsem. Pokud jsou použity posuvné dveře, musí být zasouvací s možností snadného ovládní zvenku i zevnitř s šířkou vstupu nejméně 800 mm. Výškový rozdíl podlahy a dna sprchového boxu nebo koutu může činit nejvýše 20 mm. Doporučuje se použití nízkých odtokových sifonů nebo vypádování ve sklonu nejvýše v poměru 1:50 (2,0 %) do odtokového kanálku podél stěny, zakrytého roštem. Sprchové kouty musí být vybaveny sklopným sedátkem o rozměrech nejméně 450 mm x 450 mm ve výši 460 mm nad podlahou a v osově vzdálenosti 600 mm od rohu sprchového koutu. Na stěně kolmé k sedátku a v dosahové vzdálenosti maximálně 750 mm od rohu sprchového koutu musí být ruční sprcha s pákovým ovládním. V dosahu ze sedátka a to ve výšce 600 až 1200 mm a také v dosahu z podlahy a to nejvýše 150 mm nad podlahou musí být ovladač signalizačního systému nouzového volání. 5.1.13. V místě ruční sprchy musí být vodorovné a svislé pevné madlo. Vodorovné madlo musí být ve výši 800 mm nad podlahou, nejméně 600 mm dlouhé a umístěno nejvýše 300 mm od rohu sprchového koutu. Svislé madlo musí být dlouhé nejméně 500 mm a umístěno 900 mm od rohu sprchového koutu. Doporučuje se osadit i sklopné madlo v prostoru mezi sedátkem a volným prostorem pro vozík, ve vzdálenosti 300 mm od osy sedátka a ve výši 800 mm nad podlahou.

Z hlediska plnění požadavků vyhlášky č. 398/2009 Sb., lze stavbu posuzovat dle ustanovení § 2 odst. 1 písm. a) - pozemní komunikace a veřejné prostranství a současně dle ust. § 2 odst. 1 písm. b) - občanské vybavení v částech určených pro užívání veřejností a současně dle ust. § 6 odst. 1 písm. h) - stavba pro zdravotnictví a sociální služby.

K předložené dokumentaci nemáme připomínky.

Závěr: Předložená projektová dokumentace má předpoklady vyhovět bezbariérovému přístupu. Stavební detaily a vybavení bezbariérovými prvky budou odpovídat vyhlášce č. 398/2009 Sb., včetně jejich příloh.

Proti vydání stavebního povolení nemáme námitek, za předpokladu, že realizace bude prověřena při závěrečné kontrolní prohlídce stavby.

Příloha: Předložená projektová dokumentace je parafována a vrácena zpět.

S pozdravem

NIPI BEZBARIÉROVÉ PROSTŘEDÍ, s.r.o.
DOBOR SPRÁVY CELOSTÁTNÍ SÍTĚ
KONZULTAČNÍCH STŘEDISEK
ODBOBNÝ KONZULTANT



Ing. Andrea Zůbková Cinkaničová, odborný konzultant

Adr. střediska: Mírové náměstí 1175/5, 405 01 Děčín IV.

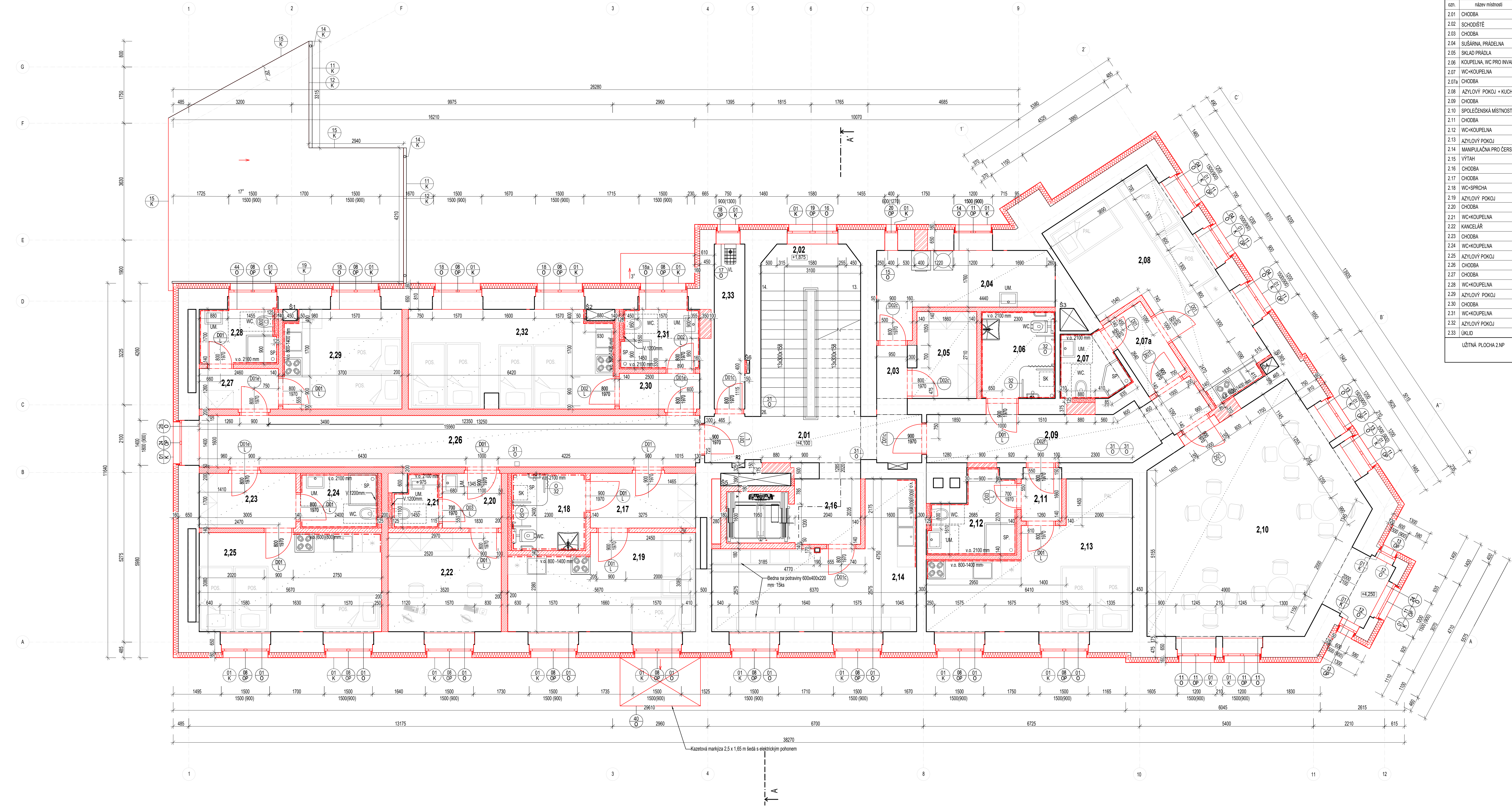
Adr. doručovací: Lipová 245, 407 01 Jílové u Děčína

777 933 171, zubkova@ajik.cz

Činnost je realizována za podpory



MINISTERSTVO
PRO MÍSTNÍ
ROZVOJ ČR



LEGENDA MÍSTNOSTI					
ozn.	název místnosti	plocha (m ²)	výška (m)	stěny	strop
2.01	CHODBA	9,78	2,80	KZ+L	SDK
2.02	SCHODIŠTĚ	9,80		KZ	VL
2.03	CHODBA	1,95	2,80	KZ+L	SDK
2.04	SUŠARNA, PRADELNA	10,98	2,80	KZ+L	SDK
2.05	SKLAD PŘÁDLA	5,16	2,80	KZ+L	SDK
2.06	KOUPELNA, WC PRO INVALIDY	6,21	2,80	KZ	DL
2.07	WC-KOUPELNA	3,50	2,80	KZ	DL
2.07a	CHODBA	3,69	2,80	KZ+L	SDK
2.08	AZYL OVÝ POKOJ + KUCHYŇ	22,51	2,80	KZ+L	SDK
2.09	CHODBA	12,97	2,80	KZ+L	SDK
2.10	SPOLEČENSKÁ MÍSTNOST	43,91	2,80	KZ+L	SDK
2.11	CHODBA	2,07	2,80	KZ	DL
2.12	WC-KOUPELNA	5,96	2,80	KZ	DL
2.13	AZYL OVÝ POKOJ	21,00	2,80	KZ+L	SDK
2.14	MANIPULAČNÍ PRO CESTVÉ POTRAVINY	19,86	2,80	KZ	SDK
2.15	VÝTAH	3,51		Zb	
2.16	CHODBA	4,81	2,80	KZ+L	SDK
2.17	CHODBA	5,25	2,80	KZ+L	SDK
2.18	WC+SPRCHA	4,27	2,80	KZ	DL
2.19	AZYL OVÝ POKOJ	17,98	2,80	KZ+L	SDK
2.20	CHODBA	2,81	2,80	KZ+L	SDK
2.21	WC-KOUPELNA	2,67	2,80	KZ	DL
2.22	KANCELÁŘ	10,99	2,80	KZ+L	SDK
2.23	CHODBA	5,28	2,80	KZ+L	SDK
2.24	WC-KOUPELNA	5,52	2,80	KZ	DL
2.25	AZYL OVÝ POKOJ	15,67	2,80	KZ+L	SDK
2.26	CHODBA	25,65	2,80	KZ+L	SDK
2.27	CHODBA	3,22	2,80	KZ+L	SDK
2.28	WC-KOUPELNA	4,26	2,80	KZ	DL
2.29	AZYL OVÝ POKOJ	11,45	2,80	KZ+L	SDK
2.30	CHODBA	2,77	2,80	KZ+L	SDK
2.31	WC-KOUPELNA	4,51	2,80	KZ	DL
2.32	AZYL OVÝ POKOJ	19,27	2,80	KZ+L	SDK
2.33	UKLID	4,87	2,80	KZ	DL
UŽITNÁ PLOCHA 2NP		332,36 m ²			

LEGENDA ŠRAF	
VZOR	DRUH MATERIÁLU
	STÁVAJÍCÍ, PONECHÁNE KONSTRUKCE
	KERAMICKÉ DĚROVÁNÉ TVÁRNICE II. 250 mm (AKU - vzduchová neprůzvučnost min 55 dB)
	KERAMICKÉ DĚROVÁNÉ TVÁRNICE II. 200 mm (AKU - vzduchová neprůzvučnost min 53 dB)
	KERAMICKÉ DĚROVÁNÉ TVÁRNICE II. 140 mm (AKU - vzduchová neprůzvučnost min 43 dB)
	KERAMICKÉ DĚROVÁNÉ TVÁRNICE II. 115 mm (vzduchová neprůzvučnost min 46 dB)
	II. 150-400 mm DOZDĚNÍ OBVODOVÉ ZDI CHLA PLNÁ PÁLENÁ
	POROBETONOVÉ DOZDÍVKY
	ŽELEZOBETONOVÁ MONOLITICKÁ ŠACHTA VÝTAHU II. 180 mm
	ZATEPLENÍ FASÁDY II. 160/50 mm
	II. 125 mm SDK PŘEDSTĚNA
	SDK PODHLÉD

ZKRATKY LEGENDY - VYSVĚTLIVKY:

SDK - Sádkokartonový podhled
KZ - Keramické zdící prvky omítnuté malbou, ve vyznačených místech keramický obklad
KZ+L - Keramické zdící prvky omítnuté, malba + lak na omítku (malný) omývatelný
Zb - Železobetonová šachta
DL - Keramická dlažba

ZKRATKY PŮDORYSU - VYSVĚTLIVKY:

U - Umývadlo
WC - Toalet
SP - Sprcha
PAL - Pálárna
POS - Pósti
Š - Šachta
VL - Výlevka

LEGENDA ZNAČEK

Ostatní výrobky

Trapezoidální výrobky

Klampeřské výrobky

Zámečnické výrobky

Dveře

Okna

Výrobky jsou uvedeny v samostatných oddělech této projektové dokumentace

Stanovisko č. 085230026 ze dne 30.10.2023

NIPI BEZBARIÉROVÉ PROSTŘEDÍ, s.r.o.
ODBOR SPRÁVY CELOSTÁTNÍ SÍTĚ
KONZULTAČNÍCH STŘEDISEK
ODBOBNÝ KONZULTANT

Objednatel:

Statutární město Děčín
Magistrát města Děčín, Mírové nám.1175/5
405 38 Děčín IV

Zhotovitel:



Valbek, spol. s r.o.
Vaňurova 505/17
460 02 Liberec 3



Zhotovitel:

Valbek, spol. s r.o., s.r. Ústí n. L.
Benešova 1175/5
400 03 Ústí nad Labem

Vypracoval: Kolektiv
Zodp. projektant: Ing. arch. V. Kašparová
Tech. kontrola: Ing. Jiří Kott Ph.D.
**Dům pro krizové bydlení
ul. Benešovská**

Stupeň: Půdorys 2NP - nový stav

Zak. číslo: 22UL31007
Datum: 06/2023
Stupeň: DUSP
Počet formátů: 12x44
Měřítko: 1:50
Č. přílohy: Pare