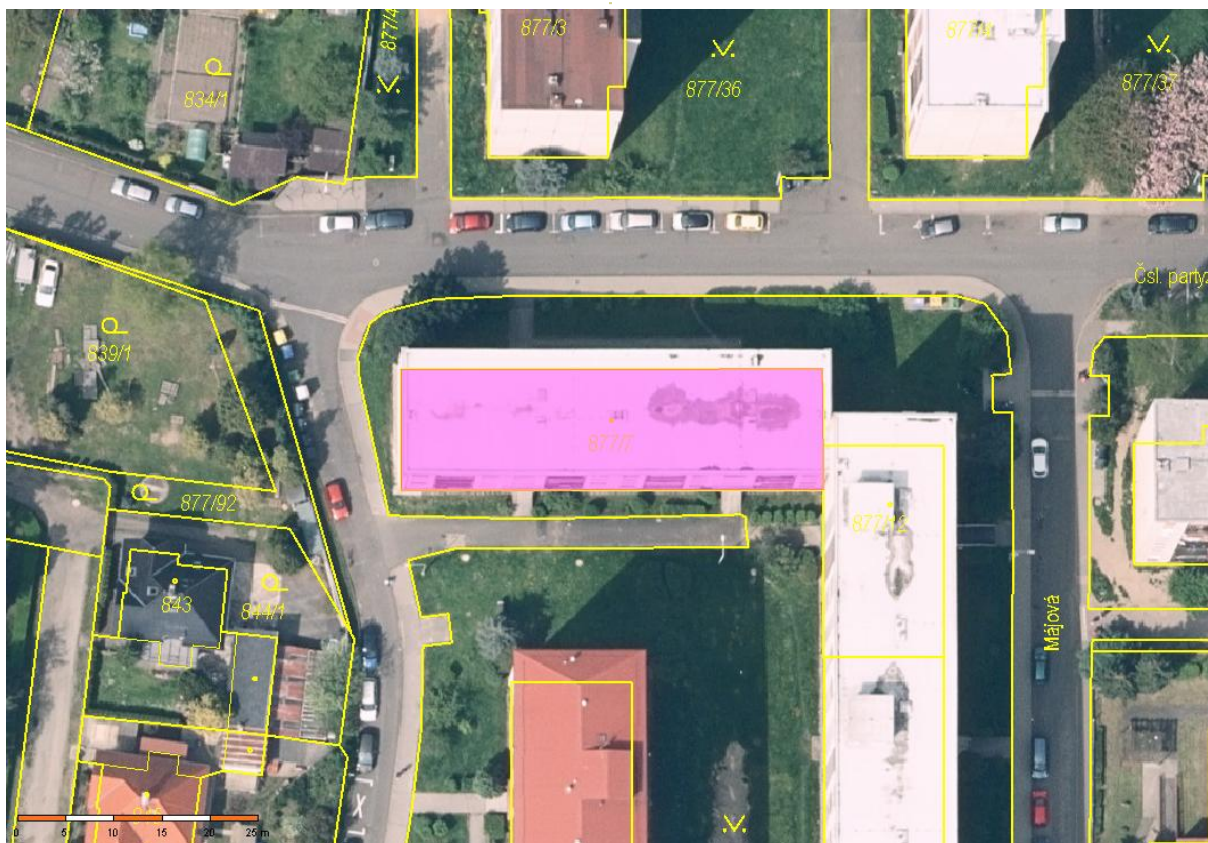


„Oprava havárie dešťové kanalizace v ul. Hrdinů u č.p. 360 - 361, Děčín XXXII.“



Dokumentace pro zadání stavby.

A. Průvodní list

A.1 Identifikační údaje

A.1.1 Údaje o stavbě:

a) název stavby:

„Oprava havárie dešťové kanalizace v ul. Hrdinů u č.p. 360 - 361, Děčín XXXII.“

b) místo stavby:

kraj:

ústecký,

katastrální území:

Boletice nad Labem,

parcelní čísla pozemků:

877/1

adresa:

Hrdinů 360-361, Děčín XXXII

GPS:

y - 748937.51, x - 968829.83.

c) předmět dokumentace:

- zadávací dokumentace

A.1.2. Údaje o stavebníkovi a zpracovateli dokumentace:

a) název firmy, IČ, adresa:

Magistrát města Děčín, odbor komunikací a dopravy, Mírové nám. 1175/5, 40538, Děčín IV.

b) jméno, příjmení, IČ, adresa sídla:

Petr Tomsa, Karlovka 49, Velká Bukovina, 40729, IČ 43190880, autorizovaný technik pro vodohospodářské stavby – obor stavby zdravotnětechnické, ČKAIT 0401291, tel.: 737724560.

A.2 Seznam vstupních údajů:

A.2.1 obchůzka a zaměření staveniště v 9/2025,

A.2.2 **výřez z katastrální mapy a informace o parcelách KN**, získané prostřednictvím dálkového přístupu do KN z 9/2025,

A.2.3 **vyjádření správců sítí** se seznamem zastižených zařízení:

	organizace	datum	značka vyjádření	zařízení v místě stavby
1.	GasNet, s.r.o., Brno	9.10.2025	0000005003433462	NTL plynovod
2.	CETIN, a.s., Praha	9.10.2025	280707-25	podz.optické vedení
3.	ČEZ distribuce Děčín, a.s.	9.10.2025	0102415703	podz.vedení NN
4.	Telco Infrastructure, s.r.o., Praha	9.10.2025	1100295461	bez zařízení
5.	Telco Pro Services Praha, a.s.	9.10.2025	0701029906	bez zařízení
6.	ČEZ ICT Services, a.s. Praha	9.10.2025	0701029906	bez zařízení
7.	Severočeské vodovody a kanalizace, a.s., Teplice	9.10.2025	SCVKZAD258769	splašková kanalizace
8.	Magistrát města Děčín	13.10.2025	x	veřejné osvětlení

A.2.4 **záznam z kamerové inspekce**, poskytnutý investorem.

A.2.5 **dotčené pozemky**

	p.č.	druh pozemku	vlastník/právo hospodaření
1.	877/1	ost.plocha	Statutární město Děčín, Mírové nám. 1175/5, Děčín IV-Podmokly, 40502 Děčín

B. Souhrnná technická zpráva

B.1 Celkový popis území a stavby

a) základní popis stavby:

oprava poškozeného potrubí dešťové kanalizace, výměna potrubí mezi uliční vpustí a revizní šachtou, zřízení nové uliční vpusti (prefa prvky), obnova konstrukčních vrstev vozovky.

b) charakteristika území a stavebního pozemku:

živičná vozovka zásobovací komunikace v sídlišti.

d) výčet a závěry provedených průzkumů:

byl proveden průzkum existence inženýrských sítí, v místě stavby se nachází podzemní vedení CETIN, ČEZ Distribuce, veřejného osvětlení, splaškové kanalizace a nízkotlakého potrubí plynovodu.

B.3 Základní stavebně technické řešení a technologické řešení

B.3.4 Základní technický popis stavby:

a) popis stávajícího stavu:

poškozené kameninové potrubí KT150 mezi uliční vpustí a revizní šachtou, poškozené perforované drenážní potrubí KT200 mezi revizními šachtami.

b) popis stavebně technického a konstrukčního řešení:

oprava kameninového potrubí mezi revizními šachtami sanačním rukávem v délce 2 m, výměna potrubí mezi uliční vpustí a revizní šachtou za PVC KG 160 v délce 3 m klasickým výkopem, oprava prefa prvků uliční vpusti, osazení původní litinové mříže s rámem, obnova konstrukčních vrstev vozovky.

B.10 Zásady organizace výstavby:

a) napojení staveniště na stávající dopravní a technickou infrastrukturu:

stávající beze změny.

c) popis zásad odvodnění staveniště:

staveniště je odvodněno přirozeným spádem a stávajícím zařízením, které nebudou změněny.

f) požadavky na ochranu životního prostředí při stavbě:

Negativní vliv provádění stavby spočívající ve zvýšené prašnosti, hlučnosti a možném znečištění okolí, bude minimalizován vhodnými opatřeními. Bude zabráněno úniku ropných látek do půdního profilu a do povrchových a podzemních vod. Použitá mechanizace nesmí vykazovat žádné úkapy provozních kapalin.

Stavební práce nebudou prováděny v nočních hodinách (22.00 - 06.00 hodin).

Za účelem snížení hlučnosti budou případně použité mechanismy podle možností situovány ve vztahu k obývaným objektům tak, aby rušení hlukem bylo co nejnižší (umístění kompresoru do dostatečné vzdálenosti od obytných objektů, opatření kompresoru protihlukovou zástěnou, ...).

Při stavbě bude minimalizována prašnost – plochy budou čištěny, aby nedocházelo k rozjíždění vyschlého výkopku, ... V případě potřeby bude při dlouhodobém suchu prováděno kropení.

g) zásady bezpečnosti a ochrany zdraví při práci na staveništi:

Při provádění stavby budou dodržovány následující zákonné požadavky na bezpečnost:

- zákonem č.262/2006 Sb., zákoníku práce,
- zákonem č.309/2006 Sb., o zajištění dalších podmínek bezpečnosti a ochrany zdraví při práci,
- nařízením vlády č.591/2006 Sb., o bližších minimálních požadavcích na ochranu a bezpečnost zdraví při práci na staveništi,
- nařízením vlády č.362/2006 Sb., o bližších požadavcích na bezpečnost a ochranu zdraví při práci na pracovištích s nebezpečím pádu z výšky nebo do hloubky,
- zákonem č.183/2006 Sb. a rovněž prováděcí vyhláškou č.499/2006 Sb., o dokumentaci staveb.

Bude zejména dodrženo následující:

Před zahájením zemních prací zajistí dodavatel stavby vytyčení všech podzemních zařízení.

Po dobu jejich případného odkrytí budou tato podzemní zařízení zajištěna proti náhodnému i úmyslnému poškození! Při provádění záhozu rýhy v těchto místech bude zásyp pod uvedená zařízení řádně hutněn. Zhotovitel bude plně respektovat požadavky správců sítí.

Práce v ochranných pásmech těchto podzemních zařízení budou prováděny v souladu s požadavky vlastníků těchto podzemních zařízení. Při provádění prací budou přítomni vždy minimálně dva pracovníci!

Zaměstnavatel je povinen zajistit, aby pracoviště byla prostorově a konstrukčně uspořádána a vybavena tak, aby pracovní podmínky pro zaměstnance z hlediska BOZ odpovídaly bezpečnostním a hygienickým požadavkům na pracovní prostředí a pracoviště.

Zaměstnavatel je povinen zajistit, aby stroje, technická zařízení, dopravní prostředky a nářadí byly z hlediska bezpečnosti a ochrany zdraví při práci vhodné pro práci, při které budou používány.

Zaměstnavatel je povinen organizovat práci a stanovit pracovní postupy tak, aby byly dodržovány postupy zásady bezpečného chování na pracovišti.

S ohledem na délku trvání stavby - do 1 měsíce, počet pracovníků - max. 4, a skutečnost, že práce lze provádět jedním dodavatelem, není potřeba koordinátora BOZP a nevzniká povinnost ohlásit stavbu na OIP.

Před zahájením prací budou stavebníkem aktualizována stanoviska správců podzemních zařízení. Před zahájením zemních prací zajistí dodavatel stavby vytyčení všech podzemních zařízení. Jejich oprávněné požadavky budou důsledně respektovány při provádění stavby (provádění prací v ochranných pásmech, ruční výkopy, vytyčení podzemních zařízení, obnova místa zařízení, zpětné předání podzemních zařízení, ...). Po dobu jejich případného odkrytí budou tato podzemní zařízení zajištěna proti náhodnému i úmyslnému poškození! Při provádění záhozu rýhy v těchto místech bude zásyp pod uvedená zařízení řádně hutněn. Zhotovitel bude plně respektovat požadavky správců sítí.