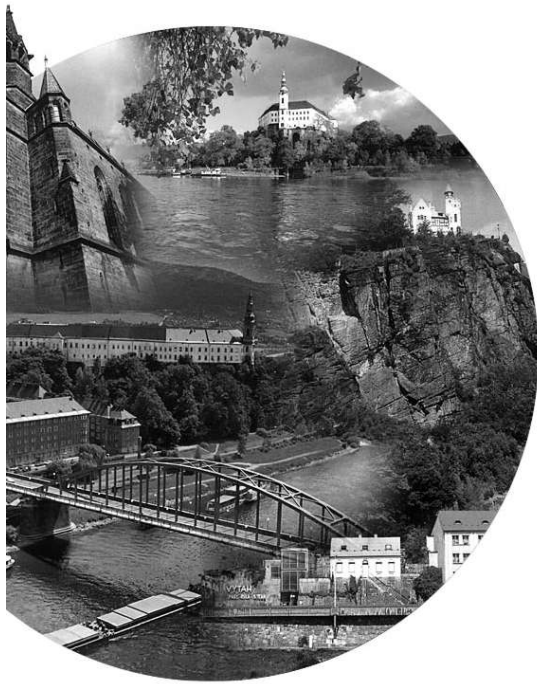


Příloha B

Průzkum podnikatelského prostředí

připravila Berman Group ve spolupráci s Komisí pro strategický rozvoj města
Děčína



Průzkum podnikatelského prostředí

II. ÚVOD

V červenci a srpnu 2000 byl mezi zaměstnavateli občanů města Děčína proveden průzkum podnikatelského prostředí a názorů na město a místní správu. Průzkum byl součástí analýzy prostředí pro potřeby strategického plánování ekonomického rozvoje města založeného na spolupráci veřejné správy a podnikatelské sféry v Děčíně, které je organizováno městem a městským úřadem.

Cílem průzkumu bylo získat pro další plánovací proces užitečné a věrohodné informace o situaci a názorech těch, kteří investují a vytvářejí pracovní příležitosti pro obyvatele města. Otázky v průzkumu se týkaly historie firmy, předmětu podnikání, záležitostí pracovních sil, informací o sídle, názorů na služby a vztahy k městské správě a celkového dojmu z města jako místa pro podnikání.

Nejprve ve stručnosti některá hlavní zjištění z průzkumu:

- V mnoha kategoriích jsou výsledky z Děčína extrémní ve srovnání s cca 25 jinými českými městy a mikroregiony, v nichž byl obdobný průzkum prováděn v uplynulých 18 měsících.
- Počet zaměstnanců všech 45 dotazovaných podniků poklesl za posledních pět let o 16%, což je o 9 procentních bodů více než v porovnávaných českých městech. Tento nepříznivý vývoj se však netýká všech podniků a odvětví, mnohem příznivější a často opačnou tendenci zaznamenaly zejména malé a střední podniky a firmy zahraničních vlastníků. Celková zaměstnanost v podnicích zúčastněných v průzkumu byla 9024 v době konání průzkumu ve srovnání s 10456 před pěti lety.
- Průměrná mzda ve sledovaných podnicích 14300 Kč je výrazně nad celostátním průměrem a je ovlivněna strukturou místního průmyslu, počtem zahraničních investorů i blízkostí Německa. Na druhou stranu je nutno připomenout, že v obdobných průzkumech v jiných městech byla pozorována přímá závislost mezi výší průměrné mzdy a výší nezaměstnanosti.
- 67% firem (a 100% podniků zahraničních majitelů) považuje vstup České republiky do EU za pozitivní a jen 10% za negativní. V celorepublikovém kontextu se jedná o nadprůměrně pozitivní očekávání spojené zejména s blízkostí velkého trhu a předpokládaným odstraněním administrativních bariér.
- Po zprůměrování odpovědí týkajících se odbytišť výrobků a služeb bylo zjištěno, že 29% prodejů se uskutečňuje v rámci Ústeckého kraje, zatímco 52% výroby je určeno pro export. Tento údaj převyšuje téměř dvojnásobně průměr z obdobných průzkumů (32%) v ČR a hovoří o výrazné exportní orientaci místní ekonomiky.
- 29 firem se chystá modernizovat a 8 rozšířit své provozovny ve městě, a to buď ve stávajících objektech nebo výstavbou nových budov na stávajících místech, převážně v tomto a příštím roce. Výše odhadovaných investic na jednoho zaměstnance sice převyšuje údaje z obdobných průzkumů v celé republice, ale je ovlivněna jednou mimořádnou akcí, která se netýká pouze území města.

- Dvě firmy plánují a šestnáct zvažuje možnost rozšířit svou působnost mimo region a převážně z menších podniků čtyři chystají a jedenáct zvažuje opuštění současného místa, zejména z důvodů nedostatečného místa pro rozšíření firmy.
- Celkový názor na místní správu je poměrně kritický s průměrnou známkou hodnocení služeb 3,18 (celostátně 2,93) a 18% "špatných" hodnocení. Údržba silnic, bezpečnost ve městě a podpora malého a středního podnikání byly přitom nejčastěji zmiňovány jako služby zasluhující zlepšení.
- Názory na Děčín jako místo pro podnikání byly ještě méně příznivé. Po 36% podniků hodnotí tuto oblast jako dostatečnou i jako dobrou, 23% ji dokonce považuje za špatnou, pouze jeden podnik považuje město za výborné místo pro podnikání.

III. METODIKA

K účasti v průzkumu bylo vyzváno a členy komise osobně navštíveno 22 největších a nejvýznamnějších podniků v Děčíně. Dalšíh 30 podniků bylo požádáno o spolupráci elektronickou poštou, z nich odpověděly 4. 160 malých a středních firem (dle databáze Albertina – firemní monitor k 30.6.2000) bylo obesláno korespondenčně, přičemž 31 dotazníků se vrátilo jako nedoručitelných a 19 firem odpovědělo. Zkoumaný vzorek zahrnuje všechny významné místní podnikatelské subjekty vytvářející zhruba jednu třetinu pracovních příležitostí ve městě.

Názory všech 45 podniků jsou analyzovány v této zprávě. Aby byly zajištěny úplné a upřímné odpovědi zaměstnavatelů, byli tito ujištěni, že závěrečná zpráva nebude obsahovat odkazy na konkrétní podniky při analýze dat a že formuláře průzkumu zůstanou důvěrné.

IV. VÝSLEDKY PRŮZKUMU

1. Stav a povaha podnikání

Jedním z významných poznatků je to, že 73% (a v kategorii do 100 zaměstnanců dokonce 96%) firem vzniklo po roce 1990, což potvrzuje životaschopnost podnikání a v některých případech i dopad privatizace a restrukturalizace. Zbylých dvanáct firem na druhou stranu potvrzuje dlouhou tradici průmyslové výroby v regionu, neboť většina těchto podniků byla založena v 19. století. 38 firem má své ředitelství v místě působení.

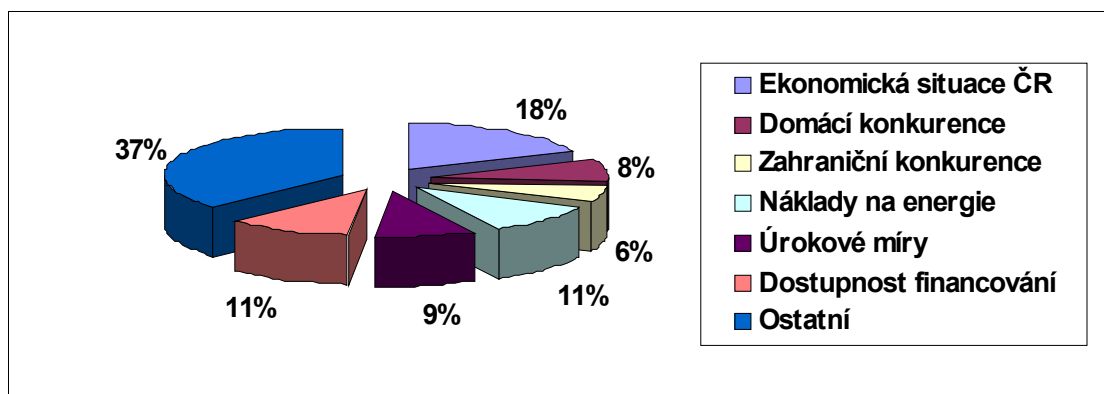
Stát má podíl ve třech ze zkoumaných podniků, vzhledem k jejich velikosti se však stále podílí z 21% na zaměstnanosti ve zkoumaných firmách, zatímco 9 podniků s majoritním podílem zahraničního kapitálu již dává práci 25% osob.

Jakkoli je podle firem, které byly vybrány do účasti na průzkumu, místní ekonomika diverzifikována, nelze přehlédnout významnou roli strojírenství, kovoobrábění a kovovýroby. Nadprůměrně vůči jiným českým městům je zastoupena i doprava, naopak stavebnictví a výroba stavebních dílců je reprezentována spíše podniky menší velikosti.

2. Problémy podnikání

Mezi faktory, které byly nejčastěji zmiňovány jako negativně působící na současný a další rozvoj firem a jejich výrobků a služeb, byly podle pořadí významnosti uváděny: (1) současná ekonomická situace v ČR (58% dotazovaných); (2) dostupnost financování (36% dotazovaných, 46% malých podniků) a (3) náklady na energie (33%, u dopravních firem 62%). Rovněž často byly zmiňovány úrokové míry (29%), a domácí konkurence (24%, ale 0 u dopravních firem). Celkem nepřekvapuje, že problémy s dopravou byly uvedeny jen dvakrát (4%).

Graf č.1 – Faktory omezující podnikání



Dostupnost kvalifikované pracovní síly byla zmíněna osmkrát (18%) menšími a středními podniky působícími v oborech, které nejsou pro město zcela typické. Náklady na pracovní sílu představují problém pro 6 firem, přičemž se zdaleka nejedná o podniky s nejvyšší průměrnou mzdou ani počtem zaměstnanců.

Oproti jiným zkoumaným městům je vedle nákladů na energie (33% v Děčíně:14% průměr ČR) a dostupnosti kvalifikované pracovní síly (18:10) podstatně zvýšena frekvence kladných odpovědí i u nedostatečného prostoru pro podnikání (16:8), který v několika případech vede až k úvahám o opuštění současného působiště.

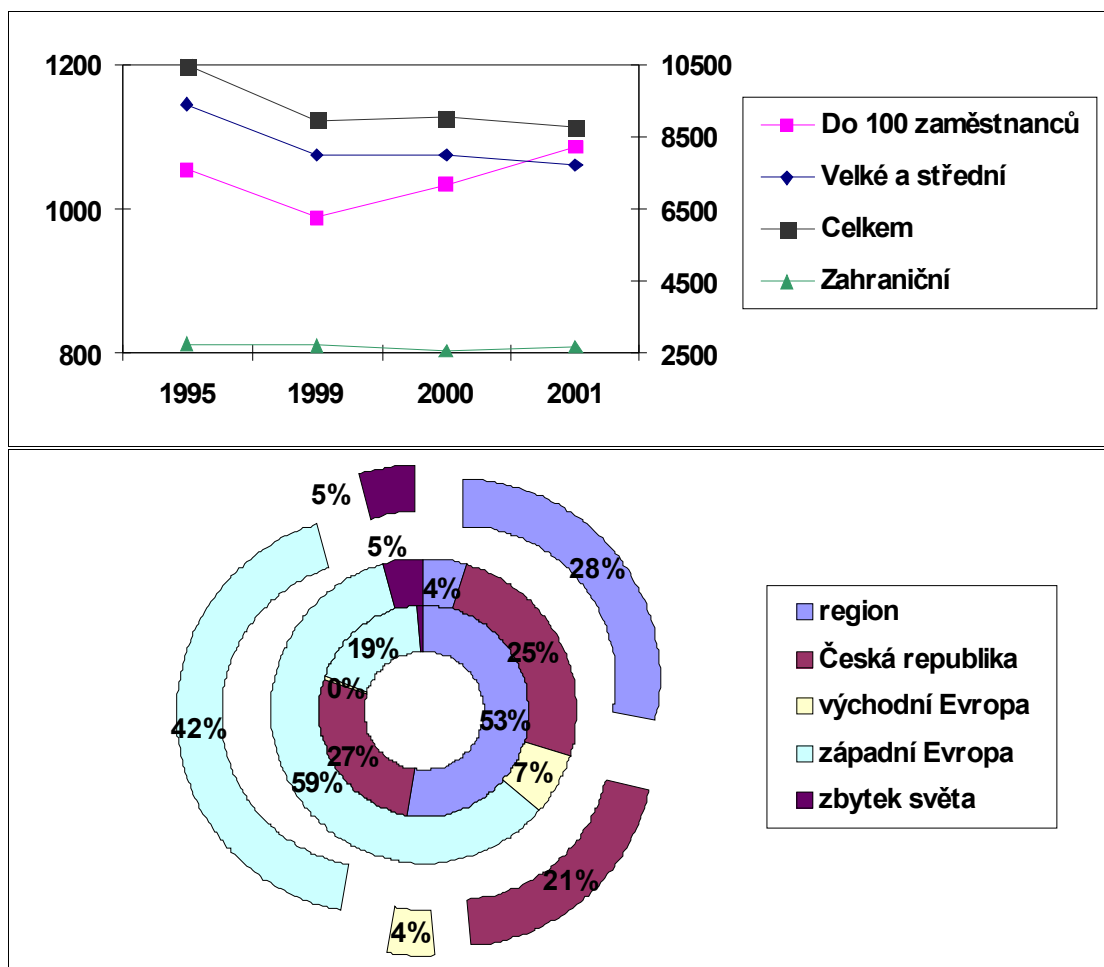
3. Vztah k EU

Dalším důležitým zjištěním je výrazně příznivý (67% firem) přístup podnikatelské veřejnosti ke vstupu ČR do Evropské Unie. Jenom 4 odpovědi byly výlučně negativní. Z možných přínosů vstupu podniky považují za nejdůležitější:

- přístup na velký trh, větší poptávku po svých produktech
- odstranění administrativních bariér, volný pohyb zboží a kapitálu
- účast na programech podpory malého a středního podnikání

Nejčastěji zmiňovanou obavou byl strach ze zvýšené konkurence lépe financovaných zahraničních firem, růst ceny práce a náklady na vyhovění evropským normám.

4. Zákazníci podniků



Graf 2 - Prodej podle oblastí

Stejně jako v jiných městech se na exportní orientaci místní ekonomiky příznivě podílejí firmy zahraničních majitelů, nicméně v Děčíně existuje řada dalších úspěšně vyvážejících firem, do kterých zahraniční kapitál nevstoupil. Patrně vzhledem k příznivé geografické poloze vyváží 20% své produkce i malé firmy, jejichž protějšky jsou ve vnitrozemí v tomto směru mnohem méně aktivní.

5. Pracovní síla a zaměstnanost

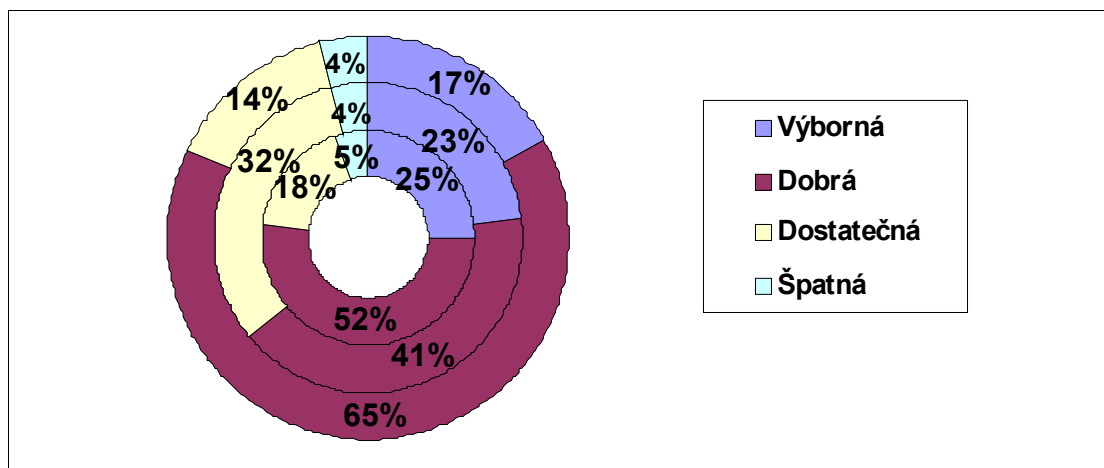
Celkový počet zaměstnanců na plný úvazek ve sledovaných 45 firmách je 9024 ve srovnání s 10456 před pěti lety, vykazuje tedy pokles o cca 16%. Přestože řada menších firem v uvedeném období počet zaměstnanců znásobila, pokles ve velkých podnicích se nepodařilo plně nahradit. Průměrný počet pracovníků na 1 firmu poklesl ještě výrazněji z 299 na dnešních 201 zejména proto, že 9 firem před 5 lety ještě neexistovalo. Z grafu 3 je patrná příznivá tendence zaměstnanosti v malých firmách, i když je negativně ovlivněna podniky, které do této kategorie „propadly“ (levá osa platí pro malé podniky, pravá pro všechny ostatní skupiny):

Graf 3 –Počet zaměstnanců na plný úvazek

Zaměstnavatelé uvádějí, že pro následující rok zaměstnanost poklesne o další necelá 3%. Pět firem, většinou velkých, očekává propouštění více než 10% zaměstnanců, naopak stejný i větší relativní přírůstek uvádí 11 podniků, ovšem zejména v kategorii malých firem.

Jako pracovníci vynikající kvality bylo zaměstnavateli označeno 25% zaměstnanců, dobrých je 51%, vyhovujících 20% a pouze 4% jsou hodnocena špatně. Tyto hodnoty jsou přesně na úrovni republikového průměru, i když malé a střední firmy jsou ke svým zaměstnancům překvapivě kritičtější. V grafu č. 4 jsou ve vnitřním prstenci údaje z velkých a středních podniků, v prostředním malé firmy a ve vnějším zahraniční podniky.

Graf 4 – Kvalita pracovních sil



Průměrná mzda 14300 Kč je vysoko nad úrovní celorepublikového průměru a překračuje i údaje z obdobných průzkumů v jiných českých městech – dosud nejvíce mělo Kladno - 14111 Kč v lednu 2000. Ve firmách se zahraničním kapitálem se uvádí průměrná mzda 15584 Kč (dosud nejvíce Liberec - 14859 Kč). Preferovanými metodami nábory nových pracovníků jsou inzeráty v tisku a spolupráce s Úřadem práce vedle tradičních osobních kontaktů a doporučení. Slibné je, že pro budoucnost je spolupráce s vysokými školami uvedena jako nejperspektivnější u podniků zahraničních vlastníků, i když celkově chce nejvíce podniků spolupracovat s Úřadem práce (50%, celorepublikově 18%).

6. Informace o zařízeních podniků

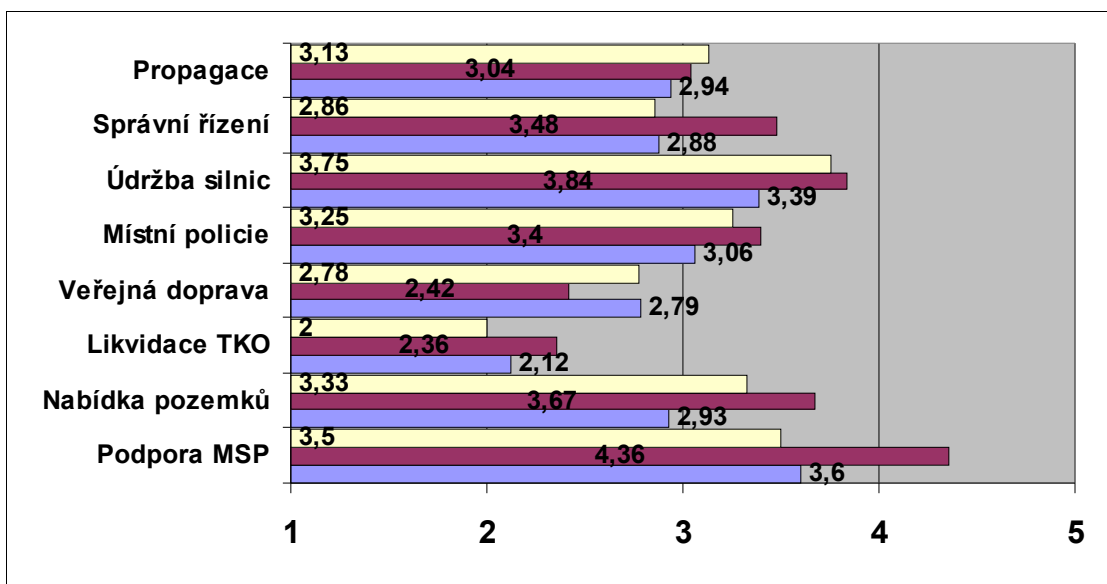
29 (65%) společnosti vlastní svá zařízení, a deset sídlí jak v pronájmech, tak ve vlastním, což je mírně vyšší podíl vlastního majetku než ve srovnatelných městech (57%). Dvacet devět firem se chystá modernizovat stávající budovy a zařízení, většinou v příštím roce, celkový rozsah investic činí stovky miliónů Kč a na jednoho zaměstnance dosahuje o několik desítek procent větších částek než ve srovnatelných městech. Po odečtení jedné mimořádné investice, která se sice týká podniku, nikoli však pouze města Děčína, jsou však tyto investice mírně podprůměrné. Osm společností plánuje a devět zvažuje stavět nové objekty v místě, většinou od příštího roku, a osmnáct se hodlá nebo zvažuje možnost rozšiřovat podnik jinde v České republice. Zajímavé je, že 15 firem (z toho 10 velkých a středních) plánuje prodat nebo pronajmout část svých nevyužitých objektů a pozemků. Čtyři firmy (10%) zamýšlejí opustit město, dalších jedenáct (25%) vesměs malých tuto možnost zvažuje. Nejčastějšími důvody pro tato rozhodnutí jsou nedostatek místa pro rozvoj firem. Tyto

údaje naznačují vyšší ochotu k přemístění než v jiných českých městech, kde v průměru 4% zamýšlejí a 9% zvažuje odchod.

7. Služby místní správy

Společnosti byly požádány ohodnotit osm služeb poskytovaných místní správou na stupnici od 1 do 5 (1 = výborné, 5 = nedostatečné). V průměru byly tyto služby hodnoceny hůře než „dobrým“ stupněm s výsledkem 3,18, když malé podniky byly výrazně kritičtější než velké (3,33 v. 2,96). Firmy vyjádřily největší spokojenost s likvidací TKO (2,26) a úrovní veřejné dopravy (2,63), což byla jediná kategorie, kterou malé podniky hodnotily lépe než velké a střední. Společnosti byly výrazně nespokojeny s podporou malého a středního podnikání (4,10, přičemž malé 4,36) a kritizovaly rovněž údržbu silnic (3,65), což je oblast, v níž jsou tradičně nejméně spokojeny zahraniční firmy. Nabídku pozemků a objektů pro podnikání hodnotí hůře malé podniky, které by měly teoreticky mít menší nároky, ale zato častěji sídlí v pronájmu.

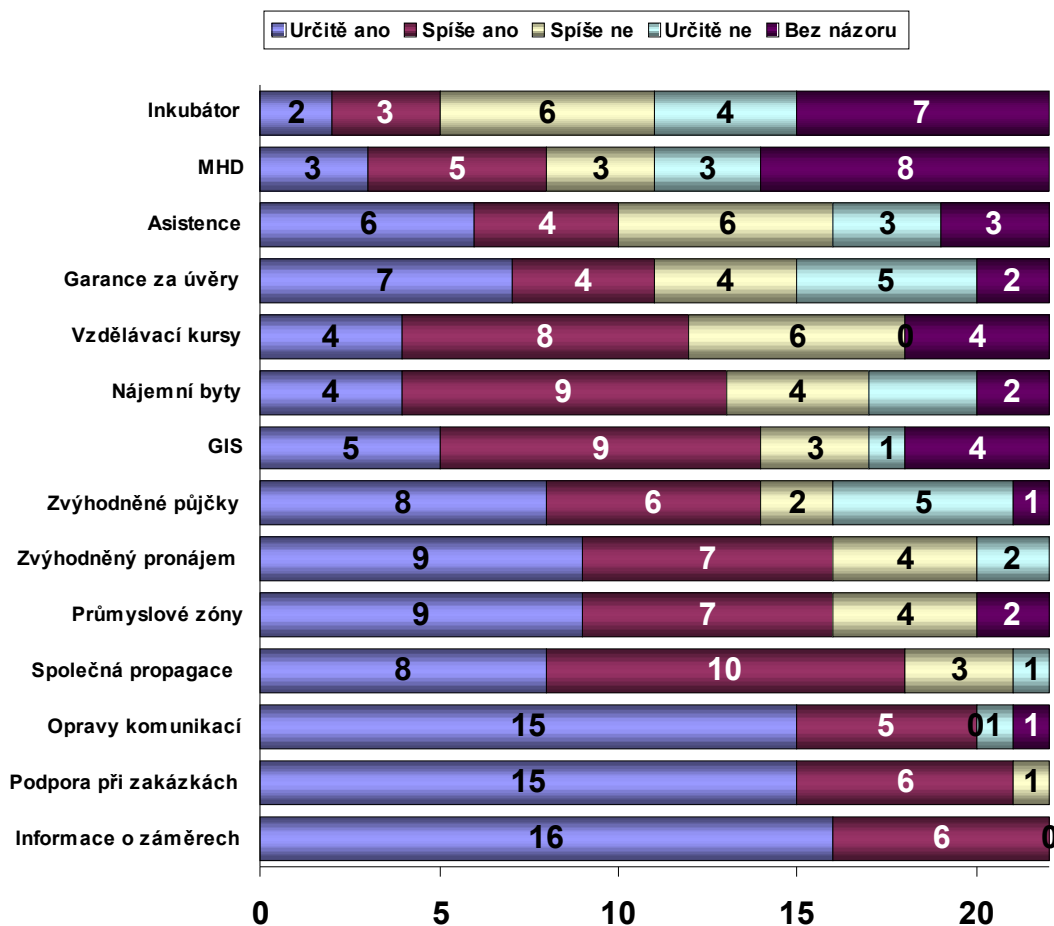
Graf 5 – Kvalita služeb místní správy



V grafu 5 jsou v jednotlivých pásech shora známky zahraničních podniků, malých podniků a nejnižší velkých a středních firem.

Vzhledem k tomu, že firmy špatně hodnotily podporu malého a středního podnikání, přičemž často kladly městu za vinu záležitosti v kompetenci státu (výše daní), byly v korespondenčním průzkumu malé a střední podniky požádány o posouzení možností, kterými by radnice mohla přispět ke zlepšení situace. V následujícím grafu jsou uvedeny odpovědi na otázku, zda by radnice měla poskytovat dané služby:

Strategický plán rozvoje města Děčína



Je pochopitelné, že podniky podporují prakticky všechny nabízené služby, s jedinou výjimkou je součet odpovědí určitě ano a spíše ano vždy vyšší než spíše ne a určitě ne. Není sporu o tom, že radnice by podle názorů podnikatelů měla informovat o svých rozvojových záměrech, podporovat místní formy při získávání veřejných zakázek a opravovat komunikace. V Děčíně je poměrně silně zastoupen i názor, že radnice by měla hledat cesty, jak finančně pomoci malému a střednímu podnikání (zvýhodněné půjčky, pronájmy).

Společnosti označily následující služby za ty, které vyžadují nejvíce zlepšení: podpora malého a středního podnikání (19 firem), údržba silnic (9 podniků, častěji větších podnikajících v oblasti dopravy a strojírenství) a správní řízení (5 vesměs malých firem). Mezi náměty týkající se zlepšení stojí za pozornost následující:

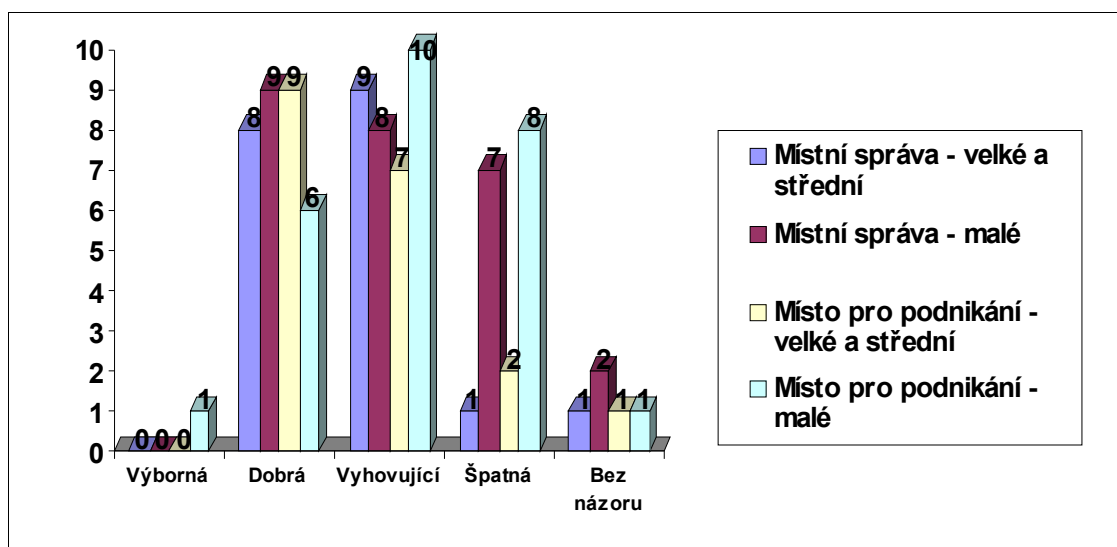
- využití stávajících nevyužívaných objektů k podnikání
- lepší prezentace výrobních produktů, závodů a jejich činností městem
- přilákání zahraničních investorů
- veřejné zakázky zadávat firmám se sídlem ve městě (v okrese), pokud to je možné
- pomoc při získávání finančních prostředků pro provoz a rozvoj firem v regionu
- zastavit další expanzi obchodních řetězců v centru města, situovat je na okraji
- zvýšit počet a hlavně produktivitu práce zaměstnanců MÚ, úspory je nutné hledat v investičních akcích města
- snížení daní jak podnikatelům, tak i odvod daní z mezd

- větší a lepší propagace, vyzdvižení místní podnikatelské sféry, rozvoj cestovního ruchu v regionu
- zlepšit údržbu silnic, opravit povrch silnic, postavit nové silnice.

Firmy byly dále požádány, aby ohodnotily své kontakty s 9 zástupci města a úřadu, okresním úřadem, Policií ČR, Úřadem práce a RRA. Nejvíce problémových kontaktů vykazuje Okresní hospodářská komora (4 negativní, 3 uspokojivé), stavební úřad (2 negativní a 6 uspokojivých, zejména ze strany středních firem) a místní a republiková policie (2 negativní a 5 uspokojivých). Organizace s více než 3 negativními hodnoceními v jiných městech signalizují určité problémy.

8. Celkový dojem

Firmy byly požádány, aby poskytly celkové hodnocení místní správy v mikroregionu. Nejvíce (40%) ji hodnotí jako dobrou, zatímco 36% soudí, že radnice je vyhovující. Nikdo nehodnotí místní správu jako výbornou, zato 18% ji pokládá za špatnou. Zahraniční firmy jsou opět spokojenější než ostatní, naopak malé podniky jsou výrazně kritičtější.



Graf 6 – Všeobecný názor na město

Na závěr byly společnosti požádány o celkový názor na podnikatelské prostředí v Děčíně. Jak již bylo uvedeno v "Úvodu", odpovědi nebyly moc příznivé. Po 36 % podniků hodnotí město jako dobré i jako vyhovující místo pro podnikání, zatímco 22% respondentů hodnotí tuto oblast nedostatečnou známkou a jen jedna firma považuje Děčín za výborné místo pro podnikání.

Příklady pozitivních prvků v místním podnikatelském prostředí zmiňované firmami jsou:

- dopravní situace, blízkost hranic EU
- tradice některých oborů činnosti
- atraktivní poloha, blízkost hranic,
- vysoká nezaměstnanost, nabídka volných pracovních sil (méně kvalifikovaných)

- podpora turistického ruchu
- okresní město

Mezi negativními faktory v podnikatelském prostředí byly nejčastěji zmiňovány následující:

- omezení nebo ukončení výroby ve velké části průmyslových podniků
- nemožnost pronájmu ploch, které jsou neudržované a nevyužívané
- celková apatie, městu chybí podnikatelský duch
- doprava přes střed města, výstavba nového megamarketu ve středu města
- nedostatek volných kvalitních pracovních sil, nedostatek pozemků vhodných k výstavbě
- nízké finanční možnosti města vzhledem k jeho potřebám
- malá podpora podnikání soukromých firem v regionu
- ovzduší a tím spojená relativně vysoká nemocnost
- přehnaná činnost ekologických organizací

Nakonec byly firmy požádány o doporučení, kterými kritickými body by se tento plán měl zabývat. Výrazně se od ostatních oddělila témata „Doprava ve městě“, „Přilákání zahraničních investorů“ a „Podpora malého a středního podnikání“, které uvedlo po řadě 24, 23 a 23 podniků. Často byla zmiňována i „Doprava do města“ (16) a „Vztahy mezi úřady a podniky“ (10). Sedmkrát bylo uvedeno téma „Správa města, řízení radnice“. Ostatní témata byla zmíněna spíše výjimečně, „Životní prostředí“ a „Sociální služby“ nezískaly ani jeden hlas.

I. ZÁVĚR

Průzkum přístupu podniků odráží souhrnné názory mnoha hlavních zaměstnavatelů mimo státní správu v Děčíně. Jejich kolektivní postoj bude mít silný vliv na to, zda jeho ekonomika poroste, bude stagnovat nebo upadat. Tato zpráva by proto měla být členy komise pro strategický rozvoj řádně posouzena. Tato zpráva bude ovšem sloužit nejenom komisi pro strategický rozvoj v její práci, ale současně pomůže snahám radnice zlepšit pozitivní podnikatelské klima a napravit nedostatky zmiňované v průzkumu.

Berman Group chce současně vyjádřit ocenění členům komise, kteří provedli pohovory, a všem 45 zaměstnavatelům, kteří dali k dispozici cenné informace.