

## Běžná prohlídka mostu, DC - 014P Zámecká řetězová lávka přes náhon Ploučnice

Datum BPM: 19.10.2023

Provedl : Ing. Radka Louthanová

Přítomni :

Počasí : zataženo + 15°C

Způsob zpřístupnění: po zpevněném násypovém tělese na levobřežním předpolí

A. ZÁKLADNÍ ÚDAJE		
Rok postavení:		
Okres : Děčín		
Číslo silnice	Ev.č.mostu	Název objektu:
Stezka pro pěší	DC - 014P	Řetězová lávka přes náhon Ploučnice ul. Zámecká
POPIS NOSNÉ KONSTRUKCE - ZLEVA DOPRAVA VE SMĚRU TOKU		

### B. ZÁVADY:

Sklepní prostory levobřežní opěry jsou nepřístupné, závady převzaty z HMP provedené 05/2019 a doplněné o závady viditelné zamřížovaným vstupním otvorem z čela opěry.

#### Základy mostních podpěr a křídel, zemní těleso:

- základy bez viditelných poklesů a deformací

#### Mostní podpěry, křídla, čelní zdi:

- podsklepená brána na levobřežní straně s vypadanou výplní spár zdiva stěn, vnitřek vlhký spíše ze vzdušné vlhkosti, průsaky patrné jen lokálně ve spárách zdiva
- kamenné bloky v horní části vtokového křídla vlevo vytlačené před líc zdiva cca o 5 cm a zdivo bez spárování
- u opěry vpravo místy vypadlé pojivo spár, opěrné zdi ve funkci křídel pravobřežní opěry prakticky bez výplně spár, ve spárách a v koruně zdi lokálně uchycena vegetace, místy vypadané (podrcené) pískovcové kvádry, pískovcové zdivo místy hloubkově degradované a cihelné zdivo v koruně vtokového křídla vpravo je silně poškozeno - degradace a zakořeněná vegetace
- na úložných prazích nečistoty a lokálně zakořeněná vegetace
- v koruně a na lici vstupní brány zakořeněná vegetace

#### Nosná konstrukce:

- v podhledu NK ocel. část napadena korozí, není jasný způsob ošetření ani rozsah koroze uvnitř dutého profilu hlavních nosníků, ocel. hl. nosníky pokryty zelenou řasou od vlhkosti stejně jako ocelová táhla
- lokálně poškozena PKO ocel. táhel, včetně spojovacího materiálu a táhla lokálně pokryta lišejníkem
- dřevěné prvky NK v podhledu lokálně napadeny dřevokaznými houbami - bílé mapy v podhledu u pravobřežní opěry
- při lokální výměně dřevěných prken pochozí mostovky bylo zjištěno, že dřevěné podélníky jsou lokálně z horní části zcela shnilé - z tohoto důvodu byly doplněny o podélníky nové (2ks 100x50mm v celé délce pochozí plochy), které byly lokálně podvlíknuty pod fošny mostovky - jsou bez

sjednocujícího nátěru

- klenba v prvním sklepním prostoru levobřežní brány s poškozeným spárováním, posun 2 kamenů o cca 5mm, lokálně v podhledu průsaky a stěny pokresleny křídou

### **Izolační a krycí vrstvy:**

- izolace se na typu této konstrukce neprovádí, izolace nad sklepními prostory vlevo pravděpodobně lokálně poškozena

### **Vozovka, chodníky, římsy, kolejový svršek:**

- přímo pochozí dřevěná mostovka opotřebována provozem, v podhledu u pravobřežní opěry dřevokazné houby, lokálně v krajích dřevěné fošny pokryty mechem a lokálně byly jednotlivé prvky mostovky nahrazeny novými
- obě předpolí v betonové části s lokálními trhlinami

### **Odvodňovací zařízení:**

- nevhodné řešení odvodnění přes přelivnou hranu podsklepené (levobřežní) opěry

### **Ložiska, klouby, mostní závěry:**

- ložiska zanesena nečistotami a ložisko na výtoku vpravo napadeno korozí

### **Svodidla, zábradlí, dopravní značení a označení mostu:**

- lokálně poškozena PKO záchytného systému (odlupuje se nátěr horního madla zábradlí) a lokálně dochází ke korozi spojovacího materiálu
- záchytný systém na levém předpolí je napaden korozí a na výtoku vlevo (za vstupní bránou) zcela chybí
- tabulka s ev.č. mostu na levém předpolí otočena a na pravém předpolí chybí

### **Cizí zařízení na mostě:**

- ocel. chránička na výtoku s poškozenou PKO
- ocel. mříž u vstupu do sklepení napadena korozí

### **Území pod mostem a přístupové cesty:**

- sklepení u levobřežní opěry nebylo přístupné

### **Ochranná zařízení (ledolamy, záhozy apod.):**

#### **D. HODNOCENÍ PÉČE O MOST, VÝKONU BĚŽNÝCH A KONTROLNÍCH PROHLÍDEK, KVALITY ÚDRŽBOVÝCH PRACÍ A PROVÁDĚNÝCH OPRAV, ZÁVADY MOSTNÍ EVIDENCE:**

Hlavní mostní prohlídky prováděny. V současné době je připravena PD na opravu řetězové lávky, včetně vstupní brány. Od poslední MPM (15.8.2023) byly dřevěné podélníky doplněny o 2ks podélníků nových a to v celé délce pochozí plochy.

#### **E. OPATŘENÍ NA ZKVALITNĚNÍ SPRÁVY OBJEKTU, NÁVRH NA ODSTRANĚNÍ ZJIŠTĚNÝCH ZÁVAD:**

1. Provést kontrolu a obnovu PKO ocel. prvků nosné

konstrukce, včetně závěsů a zároveň obnovit PKO i u záchytného systému a ložisek.

**Termín splnění: 30.9.2024**

2. Opravit poškozenou pochozí plochu na obou předpolích - dle požadavku NPÚ bude provedena kamenná dlažba z čediče, včetně jílové izolace.

**Termín splnění: 30.9.2024**

3. Provést kompletní výměnu pochozí dřevěné mostovky.

**Termín splnění: 30.9.2024**

4. Doporučuji provést výměnu záchytného systému na výtokovém křídle, resp. opěrné zdi, vpravo a zároveň osadit záchytný systém i na výtoku vlevo - za vstupní bránou.

**Termín splnění: 30.9.2024**

5. Provést sanaci kamenného zdiva opěr, včetně navazujících křídel, resp. opěrných zdí. Odstranit poškozené cihelné zdivo v koruně vtokového křídla vpravo a příp. ho nahradit zdivem kamenným. Opravit vyboulené zdivo na vtoku levobřežní opěry.

**Termín splnění: 30.9.2024**

6. Zajistit, příp. dohledat statický přepoččet zatížitelnosti.

**Termín splnění: 30.04.2024**

7. Osadit na pravé předpolí lávky tabulky s ev.č. mostu a tabulku vlevo srovnat.

**Termín splnění: 30.09.2024**

8. Na lávce provádět pravidelně nestavební údržbu a mostní prohlídky.

**Termín splnění: periodicky**

### **F. ZÁZNAM O PROJEDNÁNÍ OPATŘENÍ SE SPRÁVCEM MOSTU STANOVENÍ DRUHU ÚDRŽBY A OPRAV, STANOVENÍ ZPŮSOBU A TERMÍNU ODSTRANĚNÍ ZÁVAD:**

Datum projednání: 27.10.2023

Poznámka:

Závěry této BPM byly projednány se zástupcem SM Děčín - panem Petrem Michajličenkem.

### **G. ROZHODNUTÍ O ZMĚNĚ ZATÍŽITELNOSTI A STAVEBNÍHO STAVU MOSTU:**

**Stavební stavy:**

spodní stavby : 5 - Špatný  
nosné konstrukce : 5 - Špatný  
mostu : 5

**Koeficient stavebního stavu : 0.6**

**Použitelnost: 2 - podmíněně použitelný**

Zatížitelnost mostu     $V_n = t$   
                                  $V_r = t$   
                                  $V_e = t$

Maximální nápravový tlak:

Stanovený rok příští běžné prohlídky: 04/2024

**Poznámka:**

Návrhová zatížitelnost pro lávky je podle ČSN EN 1991-2 5kN/m<sup>2</sup>. Skutečná zatížitelnost není známa.

Po opravě je možné stavební stav a použitelnost přehodnotit.

Provedl:



Datum tisku : 26.10.2023





Celkový pohled na lávku



Podhled dřevěné mostovky  
s doplněnými podélníky

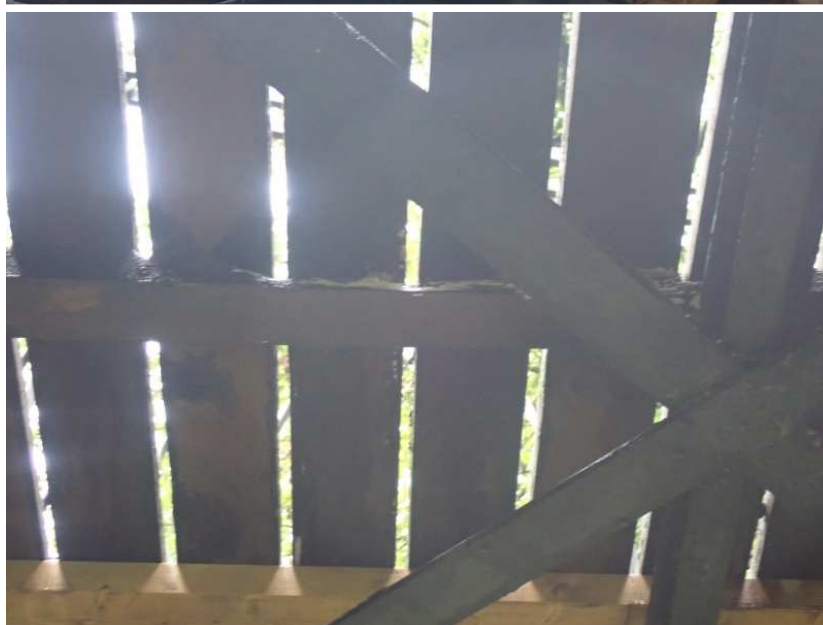


Ocel. prvky NK v pohledu  
napadeny korozí - vlevo





Podhled dřevěné mostovky  
s dřevokaznými houbami -  
vpravo



Podhled dřevěné mostovky se  
shnilou horní plochou  
původního podélníku



Pohled na vtok levobřežní  
opěry, resp. křídla – zdivo lehce  
vybouleno a bez spárování

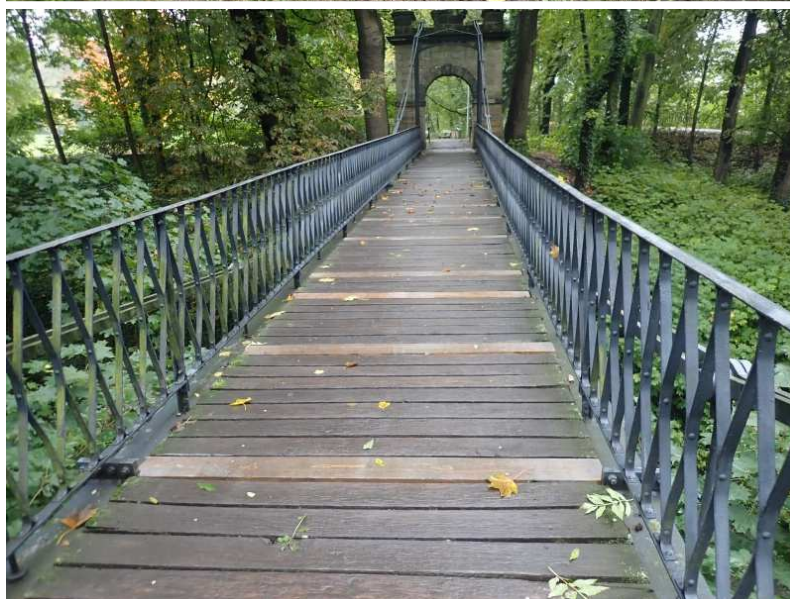




Utržené vtokové křídlo vlevo –  
trhlina o tl. 20mm



Pohled na výtokové křídlo  
vpravo



Pohled na lokálně vyměněné  
fošny dřevěné mostovky





Dřevěné mostovka lokálně porostlá mechem



Ocelová táhla lokálně pokryta lišejníky



Pohled na výtokové křídlo vlevo – poškozené spárování a bez záchytného systému