

REGIONÁLNÍ PRACOVISŤE
SPRÁVA CHKO ČESKÉ STŘEDOHOŘÍ
Michalská 260/14
412 01 Litoměřice
tel.: +420 951 424 301
e-mail: ceske.stredohori@nature.cz
www.nature.cz
DS: 6npdyiv

Statutární město Děčín
Mírové nám. 1175/5
Děčín IV-Podmokly
40502 Děčín

DS: x9hbpfn

NAŠE ČÍSLO JEDNACÍ: SR/1302/UL/2024-8

VYŘIZUJE: Mikolášková

DATUM: 17. 10. 2024

**Věc: Úprava a doplnění odborného vyjádření k demolici objektu Spojenců 214, Děčín –
Boletice ze dne 22. 7. 2024**

Agentura ochrany přírody a krajiny ČR, regionální pracoviště Správa chráněné krajinné oblasti České středohoří (dále jen „Agentura“), jako orgán ochrany přírody podle ustanovení § 75 odst.1 písm. d) příslušný dle ust. § 78 odst. 1 zákona č. 114/1992 Sb. o ochraně přírody a krajiny v platném znění (dále jen zákon) na základě žádosti Statutárního města Děčín, Mírové náměstí 1175/5, 405 38 Děčín IV, IČ: 00261238, přijaté dne 14. 10. 2024, vydává dle § 65 zákona jako dotčený orgán podle ust. § 136 zákona č. 500/2004 Sb., správní řád, v platném znění (dále jen správní řád) ve spojení s částí IV správního řádu a § 90 odst. 16 zákona, toto

ODBORNÉ VYJÁDŘENÍ:

Dotčený objekt se nachází v zastavěném území obce ve IV. zóně CHKO na p.p.č. 212/1,2 v k.ú. Boletice n. L. Jedná se o zděný dům o čtyřech nadzemních podlažích, obytným podkrovím a sedlovou střechou s plechovou krytinou. V současnosti je budova neobývaná a určená k demolici kvůli špatnému technickému stavu. Na jejím místě bude postaven nový objekt pro zdravotně postižené s pečovatelskou službou.

Dne 16. 7. 2024 byla Agentuře doručena žádost o vyjádření k záměru. K žádosti byla přiložena zpráva ze zoologického průzkumu (zpracovatel Mgr. Richard Čtvrtečka, PhD.), který byl realizován v období 27. 7. až 12. 9. 2023 a sledoval výskyt ptáků a letounů. Z jeho výsledků vyplynulo, že byl na objektu pozorován vrabec domácí (*Passer domesticus*) hnízdící v dutině nad vchodovými dveřmi a dále zjištěna přítomnost netopýra rezavého (*Nyctalus noctula*) a netopýra hvízdavého (*Pipistrellus pipistrellus*) ve formě přeletů v okolí domu. Vzhledem ke špatnému stavu budovy a jejímu stavebně rozmanitému charakteru lze však očekávat, že nabízí velké množství úkrytů, které by mohly být netopýry, a popřípadě i dalšími ptáky, využívány. Ve spárách také nelze vyloučit přezimování netopýrů.

Dne 22. 7. 2024 na základě dodaných podkladů Agentura vydala odborné vyjádření se specifikací podmínek, za nichž je možno záměr realizovat. Agentura stanovila z výše uvedených důvodů podmínky směřující práce mimo období rozmnožování a dobu největší zranitelnosti synantropních druhů živočichů.

Dne 14. 10. 2024 požádal investor, kterým je Statutární město Děčín, o úpravu omezení uvedených v odborném stanovisku Agentury z 22. 7. 2024, a svou žádost odůvodnil takto:

- Budova bude sloužit k provozování pečovatelského domu pro zdravotně postižené a má proto poměrně přísné podmínky z hlediska uspořádání a vybavení objektu. Vzhledem k vysokým nákladům je nezbytné z velké části hradit realizaci záměru prostřednictvím dotačního titulu z Ministerstva práce a sociálních věcí. Podmínkou dotace je dokončení realizace do konce roku 2025.

- Demolice a výstavba nového objektu je řešena v rámci jedné investiční zakázky z důvodu úspor, lepší koordinace a urychlení realizace záměru, je proto nutné, také tento fakt zohlednit při nastavení podmínek.

- Pokud by bylo období demolice omezeno na období září – říjen, nestihla by se naplnit podmínka dokončení realizace do konce roku 2025, neboť před demolicí je nutno uskutečnit přeložku elektrického vedení v majetku společnosti ČEZ Distribuce s.r.o., které společnost ČEZ Distribuce s.r.o. plánuje provést na jaře 2025.

Z důvodu výše uvedených skutečností a s ohledem na ochranu na lidská sídla vázaných živočichů Agentura upravuje podmínky předešlého stanoviska vydaného pod č.j. SR/1302/UL/2024-4 takto:

- 1) Demolice stavby bude realizována **v březnu až dubnu**, popřípadě v září až říjnu běžného roku.
- 2) Pro zabezpečení úniku živočichů bez možnosti návratu bude na otvor nad vchodem do objektu instalována **jednosměrná uzávěra**. Jednosměrná uzávěra bude osazena za vhodných klimatických podmínek (bez deště, větru, za teploty nad 10°C) v předstihu nejméně pěti dní před zahájením demolice. V případě jarního termínu bude uzávěra na objekt osazena nejpozději koncem března, neboť vrabci začínají hnízdit brzy. Instalace dle návodu v příloze.
- 3) Při demolici bude přítomen zoolog se zkušeností se synantropními druhy, který objekt před zahájením prací zkontroluje a bude k dispozici pro případ, že by při realizaci došlo k náhodnému nálezu na objekt vázaných ptáků nebo netopýrů. V případě nálezu živočichů zajistí jejich ochranu a informuje pracovníka Agentury (Mgr. Eva Mikolášková, eva.mikolaskova@nature.cz, tel. 730 588 068).
- 4) Realizace daných **opatření bude zdokumentována** fotograficky i zápisem tak, aby je bylo možno následně doložit.

Podmínky jsou stanoveny s ohledem na biologii uvedených druhů.

Otisk úředního razítka

(podepsáno elektronicky)

Mgr. Jiří Bělohoubek

vedoucí
Oddělení sledování stavu biodiverzity
RP Správa CHKO České středohoří

Příloha:

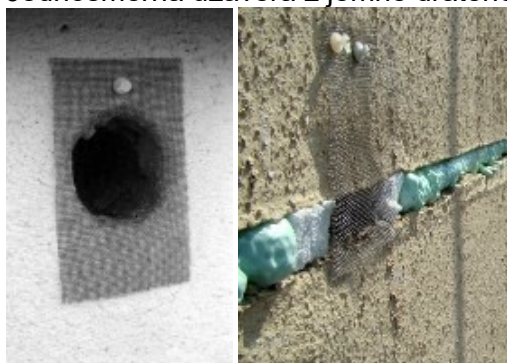
- návod na instalaci jednosměrné uzávěry

Příloha:

Jednosměrná uzávěra je přes otvor volně splývající síťka upevněná pouze nad horním okrajem otvoru

Závěs z perlinky či drátěné síťky upevněný pouze nad otvorem. Tato přechodná jednosměrná uzávěra zajistí, že dotčené druhy mohou opustit úkryt, ale nemohou se již vrátit zpět. Uzávěru je nutné instalovat s dostatečným předstihem (ideálně týden za teplého počasí) před zahájením prací a definitivním uzavřením otvorů, aby měla zvířata čas úkryt opustit (v nepříznivém období – chladno, déšť - netopýři úkryt neopouštějí i po dobu několika dnů). Podobné opatření lze spolehlivě uskutečnit pouze v předjaří nebo v období září – říjen, ve vybraných případech již během srpna.

Jednosměrná uzávěra z jemné drátěné síťky:



Přípevnit lze např. pomocí hřebíčku do panelu nebo akrylátového tmelu. Spodní okraj síťky by neměl odstávat od stěny domu.