



Váš dopis zn.
Ze dne 3.7. 2019
Naše zn. 22896/2019-SŽDC-OŘ UNL-NT
Listů/příloh 2/1

Vyřizuje Mgr. Ctibor Pokoš
Telefon +420 972 422 226
Mobil +420 725 813 527
E-mail pokos@szdc.cz

Datum 11. července 2019

Comwell s.r.o.
Teplická 619/18a
405 02 Děčín

**Souhrnné stanovisko
Správy železniční dopravní cesty, státní organizace
k územnímu řízení**

Na základě předložené žádosti a projektové dokumentace stavby vydává Správa železniční dopravní cesty, státní organizace, Oblastní ředitelství Ústí nad Labem (dále jen SŽDC, OŘ UNL), podle zákona č. 183/2006 Sb., o územním plánování a stavebním řádu (stavební zákon) v platném znění a ve znění zákona č. 197/1998 Sb., v platném znění, toto

**Souhrnné stanovisko k územnímu řízení
pro stavbu:**

Název stavby: Úprava sítě VO - Děčín - Horní Oldřichov - II. etapa

Místo stavby : k.ú. Horní Oldřichov

Trat' : Děčín hl.n. – Oldřichov u Duchcova
žkm cca: 3,240 – 3,380 – vpravo, v min. vzdálenosti 30 m od osy koleje
3,350 – vlevo, v min. vzdálenosti 26 m od osy koleje

TÚDÚ : 064102

Žadatel : Comwell s.r.o., Teplická 619/18a, 405 02 Děčín

Investor : Statutární město Děčín

Podle předložené žádosti a projektové dokumentace stavby se jedná o úpravu veřejného osvětlení v obci Horní Oldřichov, která spočívá ve výměně vrchního vedení NN za zemní kabelové vedení. Současně bude provedena výměna lamp a kabelového vedení mezi lampami. Stavební práce budou probíhat v blízkosti úrovněvého žel. přejezdu v km 3,435 ev.č. P2007, který je opatřený světelnou signalizací bez závor - nyní je světelná signalizace vypnuta. Stavba se bude nacházet v ochranném pásmu dráhy na pozemku p.č. 1549/5, pozemek p.č. 1584/2, který je ve správě ČR SŽDC bude pozemkem sousedním.

V prostoru zájmového území stavby se **nachází** technická zařízení **ve správě SŽDC, OŘ UNL** (**Správa tratí** – v zájmovém území spravujeme žel. přejezd v km 3,435 ev. č. P2007.

Toto souhrnné stanovisko se vydává pro účely územního řízení.

**Správa železniční dopravní cesty, státní organizace se stavbou situovanou
v ochranném pásmu dráhy**

s o u h l a s í

za předpokladu, že budou splněny následující podmínky:

Během stavby učiní investor na **vlastní náklady** taková opatření, aby **nebyla ohrožena** stabilita drážního tělesa a bezpečnost provozu na železnici a nedošlo k narušení ani omezení jakékoliv drážní činnosti.

Stavbou nesmí být **nepříznivě ovlivněny** drážní objekty ani žádné zařízení v majetku ČR-SŽDC, s.o. (např. zařízení železničního spodku včetně jeho staveb, zařízení železničního svršku, zabezpečovacího a sdělovacího zařízení, silnoproudých zařízení, zařízení železničních úrovnňových přejezdů, mostní objekty, propustky, opěrné, zárubní a obkladní zdi, protihluková opatření, oplocení atd.).

Stavba **bude realizována** takovým způsobem, aby ani v budoucnu nebyla poškozována a nebylo omezeno její užívání vlivem provozu dráhy.

Stavba **musí být v souladu** s aktuálně platnými stavebními a dalšími obecně právními předpisy (stavební zákon, zákon o drahách a jeho prováděcí vyhlášky v platném znění atd.), nařízeními, vyhláškami, technickými normami, **směrnicemi a předpisy SŽDC, s.o., TKP státních drah, Vzorovými listy železničního spodku, Stavebním a technickým řádem drah** a ostatními předpisy, s využitím nejnovějších technických řešení, technologií provádění, pracovních postupů a materiálů s cílem dosáhnout, při dodržování zásad hospodárnosti a ochrany životního prostředí, co nejvyšší kvality a životnosti stavby.

Při vykonávání prací **odpovídá** zhotovitel za dodržování **bezpečnostních předpisů** dle platné legislativy a předpisů SŽDC.

SŽDC, OŘ UNL se nijak **nevyjadřuje** k správnosti použitých technologických postupů prací, ani žádným způsobem nepřebírá odpovědnost za následky způsobené pochybením zhotovitele použitím zvoleného postupu při realizaci díla.

Pokud při realizaci prací související s výše uvedenou stavbou stavby (ale i po ukončení stavby v důsledku provozování stavby) **vznikne** (i přes výše uvedené) **škoda** na majetku (zařízení žel. svršku, žel. spodku atd.) ve správě SŽDC (vznikne např. potřeba omezení rychlosti jízdy kolem pracovního místa, výluky koleje), **zhotovitel** o této skutečnosti neprodleně informuje SŽDC, OŘ UNL (p. Dvořáka) a zajistí uvedeného dotčeného zařízení či úseku dráhy do původního stavu, a není-li to možné, do stavu odpovídajícího původního účelu nebo užití dotčeného zařízení či úseku dráhy a to **na vlastní náklady**.

Stavebními pracemi **nesmí být** žádným způsobem omezena funkčnost přejezdového zabezpečovacího zařízení v km 3,435 ev.č. P2007 výše uvedené žel. trati (zejména nesmí dojít ke znečištění kolejových žlábků, prahové vpusti, přejezdové konstrukce atd.), rovněž) - slyšitelnosti a viditelnosti výstražné signalizace. Zároveň musí být udržován volný prostor za přejezdem pro opuštění přejezdu vozidly při spuštění výstrahy přejezdového zařízení. V opačném případě je nutné zajistit zamezení vjezdu vozidlům na tento přejezd.

V případě zásahů do drážního tělesa a nebo dalších drážních zařízení si SŽDC, OŘ UNL **vyhrazuje právo** na dočasné **zastavení stavebních prací** v případě **ohrožení bezpečnosti** provozování dráhy a drážní dopravy.

Požadujeme, aby veškerá činnost v souvislosti s výše uvedenou stavbou proběhla mimo pozemky v právu hospodařit pro SŽDC.

Zahájení stavby bude ohlášeno minimálně 14 dní před započítím prací SŽDC, OŘ UNL, Správa tratí Ústí nad Labem, vedoucí provozního střediska STO Děčín hlavní nádraží, **p. Dvořák**, tel. č. **724 805 793** nebo **972 433 451** a poté i oznámení ukončení prací. Výše jmenovaný p. Dvořák zajistí drážní dohled ze strany SŽDC, OŘ UNL (upozorňujeme, že drážní dohled nenahrazuje stavební dozor stavebníka).

Stavebník rovněž **písemně oznámí zahájení stavby** minimálně 14 dní předem na adresu **SŽDC, OŘ UL**, Železničářská 31, 400 03 Ústí nad Labem. Před ukončením prací na stavbě (**před konáním** závěrečné kontrolní prohlídky, místního šetření atd.) si stavebník **písemně zažádá o stanovisko** SŽDC, OŘ UNL, Oddělení ochranného pásma dráhy, **k ukončení stavby** v ochranném pásmu dráhy.

Požadujeme, aby toto souhrnné stanovisko SŽDC, OŘ UNL **bylo předáno** zhotoviteli stavby, **který zajistí splnění** všech podmínek tohoto souhrnného stanoviska.

Toto souhrnné stanovisko **nenahrazuje** souhlas Drážního úřadu ve smyslu ustanovení § 7 odst. 3 nebo § 9 odst. 1 zákona č. 226/1994, o drahách, v platném znění.

Jako účastník řízení trváme na tom, aby **výše uvedené podmínky tohoto stanoviska byly stavebníkovi zapracovány do podmínek územního rozhodnutí (stavebního povolení, či jiného povolení stavby) jako nezbytně závazné**, s uvedením č.j. a data vydání souhrnného stanoviska.

Případné doplňky a změny, pokud se budou nacházet v obvodu nebo ochranném pásmu dráhy, budou s námi zvlášť projednány.

Souhrnné stanovisko se týká stavby v rozsahu dle předložené dokumentace s platností **2 let** od data vydání souhrnného stanoviska. Pokud nebude v této lhůtě vydáno pravomocné rozhodnutí (stavební povolení či jiné povolení stavby atd.) je investor povinen zažádat o vydání nového souhrnného stanoviska, dle aktuálních podmínek a právních předpisů.

Pro případné další jednání k této akci bychom Vás rádi požádali, aby jste při předkládání žádostí k dalšímu stupni PD atd. uváděli „Naší značku“, pro rychlejší orientaci SŽDC-OŘ UNL, k předmětné stavbě.

Požadujeme zaslat kopii rozhodnutí stavebního úřadu o povolení a ukončení stavby.

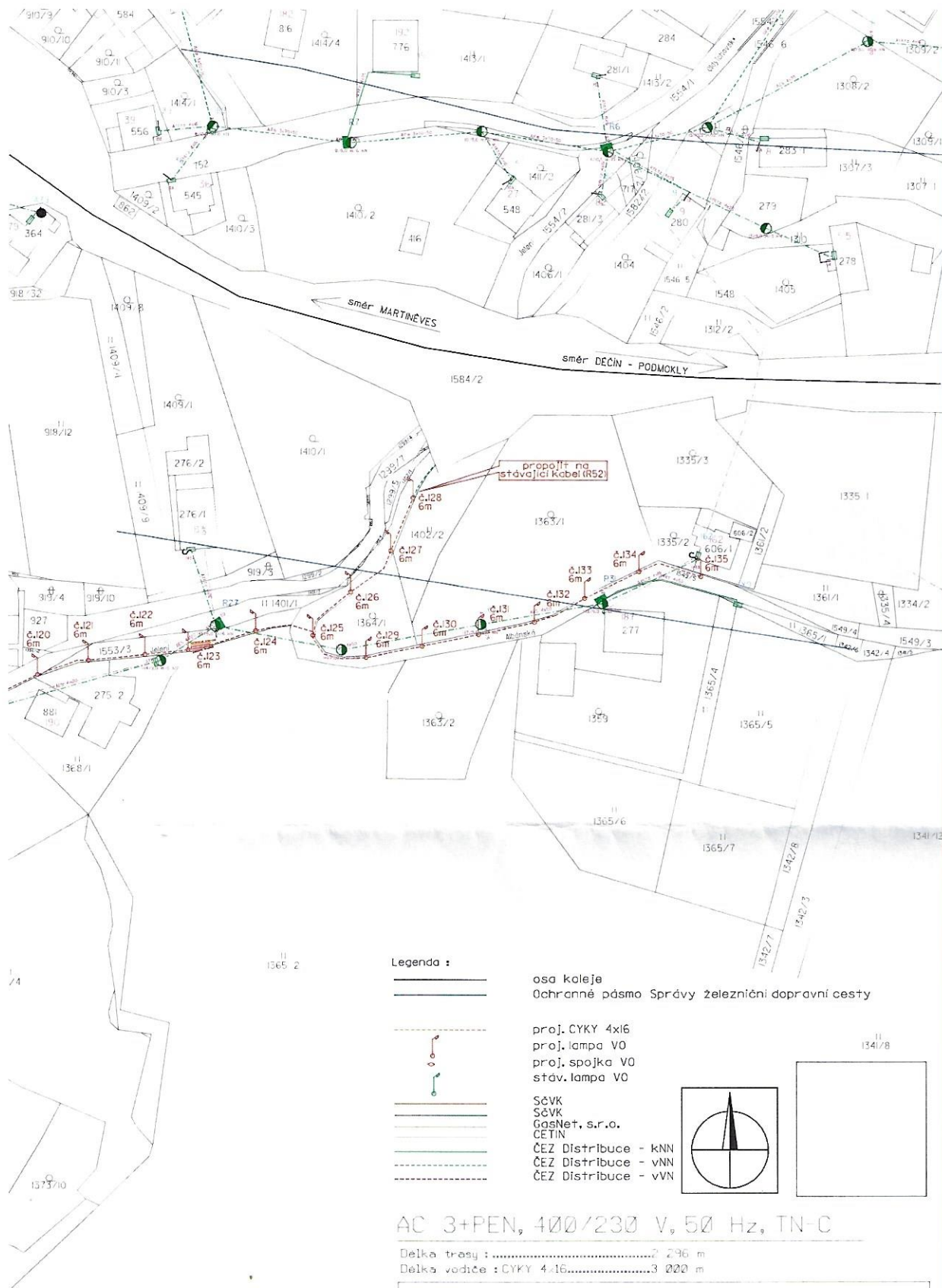


Ing. Martin Kašpar
ředitel Oblastního ředitelství Ústí nad Labem

Správa železniční dopravní cesty,
státní organizace
Oblastní ředitelství Ústí nad Labem
Železničářská 1386/31, 400 03 Ústí nad Labem
IČ: 70994234, DIČ: CZ70994234
(135)

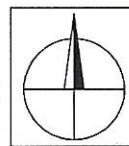
Přílohy

Příloha 1 – Katastrální situace



Legenda :

- osa koleje
- ochranné pásmo Správy železniční dopravní cesty
- proj. CYKY 4x16
- proj. lampa V0
- proj. spojka V0
- stáv. lampa V0
- SČVK
- SČVK
- GasNet, s.r.o.
- CETIN
- ČEZ Distribuce - kNN
- ČEZ Distribuce - vNN
- ČEZ Distribuce - vVN



AC 3+PEN, 400/230 V, 50 Hz, TN-C

Délka trasy : 2 296 m

Délka vodiče : CYKY 4x16 3 020 m

1. OCHRANA PŘED ND DLE PNE 33 0000-01.3.3.3. SAMOČINNÝM ODPOJENÍM OD ZDROJE POMOCÍ JISTIČÍCH PRVKŮ V SÍTĚ TN-C
2. NAFĚTOVÁ SOUSTAVA 3+PEN 50Hz, 400/230V
3. STÁVAJÍCÍ PODZEMNÍ ZAŘÍZENÍ JE KRESLENO INFORMATIVNĚ PŘED ZAČETÍM PRÁCE JUTNO PROVĚST JEJICH VYTÝČENÍ JEJICH SPRÁVCI

Vypracoval: Dosedla ml.	Kreslil: Dosedla ml.	 Teplická 619/IIa, 40502 Dečín IV tel: 732766605 e-mail: miroslav.dosedla@comwell.cz	
Kontroloval: Dosedla			
Ku: Chrochvice			
Obec: Dečín	Kraj: Ústecký		
INVESTOR: Statutární město Dečín		Datum:	2/2018
Úprava sítě veřejného osvětlení - Dečín - Horní Oldřichov - II. etapa		Ucel:	
		Zakázka č.:	
Situace rozvodu V0		Políplanus:	
		Metrikol: 850	Čipové:

č.j. 22/96/2019 SED-OPNL-NT
 Správa železniční dopravní cesty,
 státní organizace
 Oblastní ředitelství Ústí nad Labem
 Železniční stánek 1386/31, 400 03 Ústí nad Labem
 IČ: 70994234, DIČ: CZ70994234
 (1386)