

Smlouva o dílo

2021-0436/OKD číslo smlouvy objednatele

I. Smluvní strany

Objednatel: Statutární město Děčín
zastoupený: Ing. Jiří Anděl, CSc.
sídlo: Mírové náměstí 1175/5
IČ: 00261238
DIČ: CZ00261238
číslo účtu: 921402389/0800
telefon: 412 593 111
e-mail: mesto@mmdecin.cz

a

Zhotovitel: CLQ GROUP, s.r.o.
zastoupený: Tomášem Zemanem, jednatelem
sídlo: Purkyňova 2121/3, 110 00 Praha 1
IČO: 27427064
DIČ: CZ27427064
číslo účtu: 201170532/0300
telefon: 224 223 116
fax: +420 224 223 116
e-mail: kohut@clqgroup.cz

smluvní strany, vědomy si svých závazků v této smlouvě obsažených a s úmyslem být touto smlouvou vázány, dohodly se na následujícím znění smlouvy v souladu s ust. § 2586 a násl. občanského zákoníku:

II. Preambule

Vzhledem ke skutečnosti, že zhotovitel předložil nabídku v souladu s podmínkami objednatele vyhlášené veřejné zakázky na

Údržbu zeleně – II. zona – Děčín II-Nové Město

(dále jen veřejná zakázka) uveřejněné ve Věstníku veřejných zakázek pod číslem **Z2021-003050** a v souladu se zadávací dokumentací k veřejné zakázce (Příloha č. 1), a že tato nabídka byla vyhodnocena jako nejvhodnější, dohodly se smluvní strany na uzavření této smlouvy v souladu s podmínkami veřejné zakázky.

III. Předmět plnění a některá ujednání o ceně a smluvních pokutách

1. Péče o travnaté plochy

1. Péče o travnaté plochy vymezené mapovým podkladem

1.1. Zhotovitel se zavazuje poskytovat objednateli toto plnění:

1.1.1. sečení travnatých ploch tak, aby byly dodrženy počty sečí v termínech (max. 6 sečí za rok) uvedených v tabulce ([Příloha č. 3](#)). Výška travního porostu bude 6 -7 cm a nepřesáhne výšku 20 cm. Dle klimatických podmínek může Zadavatel vydat na kontrolním dnu¹ nebo zaslat e-mailem pokyn k zahájení seče nebo zastavení seče. Posečení trávy bude prováděno vhodným mechanizačním prostředkem

¹ První kontrolní den se koná v každém kalendářním roce první týden v únoru. Kontrolní den je kontrola provedených prací v místě jejich provedení a zadání požadavků za účasti dodavatele. Konat se bude vždy ve od 9 – 14:30hod. nebo dle dohody zadavatele a dodavatele. Kontrolní dny budou probíhat pravidelně v těchto termínech do 31.12.

- s následným vyhrabáním. Kolem stromů bude, seč prováděna tak, aby nedošlo k poškození kmínků stromů. Nejpozději do 3 dnů po posečení bude provedeno odstranění (využití) vzniklého odpadu v souladu s právními předpisy. Dodavatel bude na kontrolním dnu předávat rozpis prací na následující týden;
- 1.1.2. jarní ruční vyhrabání listí z travnatých ploch včetně sběru psích exkrementů a vyhrabání pod keři dle mapového podkladu a tabulky ([Příloha č. 3 a č. 4](#)) - 1x ročně v měsíci únor-duben nebo dle pokynu Zadavatele. Pokyn bude udělen na kontrolním dnu;
 - 1.1.3. podzimní vyhrabání listí travnatých ploch včetně sběru psích exkrementů dle mapového podkladu a tabulky (Příloha č. 3) dle potřeby a v závislosti na opadu listí vždy od 1.9. do 31.12. minimálně 1x do roka a dále dle požadavků Zadavatele (požadavky budou upřesněny 1x týdně na kontrolním dnu);
 - 1.1.4. udržování čistoty včetně sběru psích exkrementů (úklid travnatých ploch) při každé prováděné seči uvedené v písm. a) tohoto odstavce tak, aby byla zajištěna stálá čistota v obvyklé míře. V rámci této části předmětu plnění bude udržována čistota a odvoz odpadu ze všech udržovaných ploch včetně spadných plodů stromů a odpadu ze zeleně včetně hromad větví a kamenů (a to i těch, které nevznikly činnostmi dodavatele) a jeho další využití v souladu s právními předpisy;
 - 1.1.5. úpravu pozemků po rozrytí prasat a po rozježdění cizím subjektem při každé prováděné seči tak, aby byla plocha urovňována, doplněna zemina a oseta.
 - 1.1.6. bude prováděno shrabání listí, trávy, eventuálně drobných odpadů a větví dle potřeby tak, aby byla zajištěna stálá čistota, odstranění (využití) vzniklých odpadů v souladu s právními předpisy.
- 1.2.** Kontrolní den je kontrola provedených prací v místě jejich provedení a zadání požadavků za účasti zhotovitele. Zhotovitel je povinen poskytnout součinnost tak, aby bylo možné realizovat kontrolu provedených prací v místě jejich provedení, a aby bylo možné zadat požadavky. Za zhotovitele se musí kontrolního dne účastnit oprávněná osoba uvedená v čl. IX této smlouvy. Požadavky včetně lhůt k plnění budou zapisovány objednatelem do pracovního deníku nebo zaslány e-mailem a do deníku nalepeny (viz bod 10 článku VI. této smlouvy). První kontrolní den po uzavření této smlouvy se bude konat . . 2021, jinak se koná první kontrolní den v každém kalendářním roce vždy v únoru dle dohody objednatele a zhotovitele. Kontrolní dny budou probíhat pravidelně v těchto termínech do 31.12. každého roku. Toto ujednání o kontrolním dnu se použije vždy, kde se v této smlouvě hovoří o kontrolním dnu.
- 1.3.** Cena za plnění bez DPH i s DPH je v jednotkových cenách a je uvedena v [Příloze č. 2 smlouvy – ceník](#) (dále jen jako „Ceník“). Cena za plnění uvedená v Ceníku zahrnuje cenu všech prací a dodávek, které jsou potřebné pro řádné a včasné poskytnutí plnění dle [čl. III bodu 1.1.](#) vždy v celém rozsahu plnění a zahrnuje tak výkon uvedený v bodech [1.1](#) tohoto článku. V případě, že řádné a včasné plnění dle této smlouvy bude vyžadovat provedení dalších prací či dodávek výslovně v této smlouvě neuvedených, nicméně měli potřebu jejich provedení zhotovitel předvídat, má se za to, že cena takovýchto prací a služeb je zahrnuta ve sjednané ceně a zhotovitel je povinen potřebné práce a dodávky provést.
- 1.4.** V případě, že zhotovitel neprovede řádně a včas plnění dle bodu [1.1.1.](#) nebo [1.1.2.](#) nebo [1.1.3.](#) a [1.1.4](#) a [1.1.6.](#) vyjma vzniklých odpadů z tohoto plnění, je smluvní pokuta následující:
- 1.4.1. je povinen zaplatit objednateli za každý započatý den prodlení, kdy neprovedl plnění dle bodu 1.1.1. řádně a včas smluvní pokutu v Kč, jejíž výše se vypočítá následovně:
$$SP = 50 \% \times a;$$

- 1.4.2. je povinen zaplatit objednateli za každý započatý den prodlení, kdy neprovedl plnění dle bodu 1.1.2. řádně a včas smluvní pokutu v Kč, jejíž výše se vypočítá následovně:
 $SP = 5 \% \times a$;
- 1.4.3. je povinen zaplatit objednateli za každý započatý den prodlení, kdy neprovedl plnění dle bodu 1.1.3. a 1.1.4 řádně a včas smluvní pokutu v Kč, jejíž výše se vypočítá následovně: $SP = 20 \% \times a$;
- 1.4.4. Výše uvedenými proměnnými se rozumí:
SP = smluvní pokuta v korunách českých;
a = součin jednotkové nabídkové ceny a celkové výměry položky;
- 1.5.** Neodstraní-li (nevyužije-li) zhotovitel odpad dle bodu [1.1.1.](#) a [1.1.2.](#) a [1.1.3.](#) a [1.1.4](#) a 1.1.6. tohoto článku nejpozději do 3 dnů od provedení výkonu, je povinen objednateli uhradit smluvní pokutu ve výši 3 000,-Kč za každý započatý den prodlení s odstraněním (využitím) odpadu. Objednatel je oprávněn veškeré vady plnění zapsat do pracovního deníku.
- 1.6.** V případě, že zhotovitel poruší jakoukoliv povinnost uvedenou v bodě č. 1.1.5, je povinen uhradit objednateli smluvní pokutu ve výši 10.000,- Kč za každé jednotlivé porušení takové povinnosti.

IV. Místo a doba plnění

1. Místo plnění

- 1.1. Objednatel požaduje poskytování služeb ve vymezené oblasti péči o zeleň
– II. zona – Děčín II-Nové Město
vymezenou v mapových podkladech a tabulkách (Příloha č. 3 a 4).

2. Doba plnění

- 2.1. Smlouva je uzavřena na dobu určitou 3 let a to od účinnosti smlouvy.

V. Cena

1. Ceny jsou uváděny v českých korunách (dále Kč). Sazby poplatků a daní (DPH) budou účtovány v aktuální výši v souladu s aktuální platnou právní úpravou ČR.
2. Ceny jsou uvedeny jako jednotkové a jsou považovány za ceny smluvní – nejvýše přípustné. Zhotoviteli tak po poskytnutí každé jednotlivé služby vznikne nárok na odměnu ve výši, která bude odpovídat součinu množství jednotlivých poskytnutých služeb [uvedených v čl. III](#) této smlouvy a jednotkové ceny uvedené v Ceníku za příslušnou službu. Odměna zhotovitele je splatná způsobem a za podmínek uvedených v [čl. VI. této smlouvy](#).

VI. Platební podmínky

1. Zhotoviteli přísluší za plnění této smlouvy finanční odměna, kterou se objednatel zavazuje uhradit ve výši a způsobem stanoveným touto smlouvou, včetně příslušné DPH.
2. Cenu poskytnutého plnění je zhotovitel oprávněn vyúčtovat vždy 1 x za měsíc a to tak, že cenu plnění uplatní daňovým dokladem doručeným objednateli vždy nejpozději do 15. dne měsíce následujícího po měsíci, ve kterém plnění zhotovitel poskytl.
3. Daňový doklad musí obsahovat veškeré údaje vyžadované obecně závaznými právními předpisy. Dále musí obsahovat:
 - označení objednatele, zhotovitele, splatnost, datum vystavení,
 - celkovou cenu s příslušnou daní, bez daně, uvedení výše daně (platí pro všechny druhy cen),

- cenu jednotlivých plnění, pokud jsou různého druhu,
 - u jednotlivých cen jednotkové ceny a počet jednotek,
 - uvedení celkové ceny použitého materiálu, jednotkové ceny použitého materiálu a uvedení počtu jednotek použitého materiálu, není-li součástí ceny služby (práce),
 - podklad v dohodnuté struktuře,
 - číslo veřejné zakázky/ smlouvy.
4. K daňovému dokladu bude přiložen předávací protokol (soupis skutečně provedených prací dle položek v ceníku v daném měsíci podepsaný zadavatelem a objednatelem).
5. Nebude-li daňový doklad vystaven v souladu se zákonnými požadavky, případně požadavky objednatele včetně jeho příloh dle tohoto článku, je objednatel oprávněn vrátit daňový doklad včetně jeho příloh zhotoviteli k opravě. Nová doba splatnosti daňového dokladu běží od doručení řádně doplněného daňového dokladu zhotovitelem.
6. Lhůta splatnosti daňového dokladu je 30 dnů ode dne jejího doručení objednateli. Daňový doklad se považuje za doručенý jeho převzetím objednatelem.
7. Platba za plnění bude prováděna bezhotovostní úhradou na účet zhotovitele, uvedený na daňovém dokladu.
8. Objednatel se zavazuje písemně informovat zhotovitele neprodleně o dalších údajích, nezbytných pro fakturaci, souvisejících s organizační strukturou objednatele (§ 109 odst. 2 zákona č. 128/2000 Sb., o obcích, ve znění změn a doplňků) a rozpočtovou skladbou používanou objednatelem.
9. V případě, že zhotovitel nebude dle této smlouvy plnit řádně a včas, objednatel je oprávněn své plnění zdržet do doby, než bude zajištěna náprava.
10. Zhotovitel je povinen vést pracovní deník pro péči o městskou zeleň (plnění dle bodu 1. článku III). Zjistí-li, objednatel vadu plnění je oprávněn tuto vadu vytknout tak, že ji zapíše do příslušného pracovního deníku spolu s lhůtou k plnění nebo ji zašle e-mailem a do deníku bude vlepena. Pracovní deník musí obsahovat:
- Datum výkonu práce.
 - Počasí a teplotu při výkonu práce.
 - Počet pracovníků, jež se podíleli na plnění předmětu této smlouvy.
 - Místo výkonu práce.
 - Předmět výkonu pracovníků.
 - Seznam použitých nástrojů a nářadí.
 - V případě vytknutí vady plnění, taktéž tuto výtku v jejím úplném znění včetně lhůty k plnění.
11. **Péče o travnaté plochy** – Daňový doklad bude vystaven měsíčně dle skutečně provedených výkonů/sečí. Přílohou daňového dokladu bude kopie pracovního deníku za příslušný kalendářní měsíc, za který je uplatňována odměna a předávací protokol.

VII. Závazky smluvních stran

1. Zhotovitel se zavazuje:

- 1.1. plnit řádně a včas veškeré své závazky vzniklé na základě této smlouvy;
- 1.2. postupovat při zajišťování předmětu plnění s veškerou odbornou péčí, hospodárně, efektivně, v zájmu objednatele a v souladu s právními předpisy účinnými pro ČR, Ústecký kraj a město Děčín. K tomu vytvářet odpovídající personální, organizační a technologické zajištění pro řádné plnění smlouvy po celou dobu jejího trvání. Dále se zavazuje při plnění postupovat v souladu se všemi technickými nebo obdobnými normami specifikovanými objednatelem nebo takovými technickými nebo obdobnými normami, na něž odkazují obecně závazné právní předpisy vztahující se na konkrétní plnění zhotovitele, a to i v případě, že takové technické normy jsou pouze doporučujícího charakteru;
- 1.3. Při plnění používat pouze plně funkční a bezvadné mechanizační prostředky, technologické postupy, stroje, náčiní a nářadí, jejichž stav a způsob použití je v souladu

s obecně závaznými právními předpisy, technickými normami a technologickými postupy, přičemž tyto mechanizační prostředky, stroje, náčiní a nářadí nesmějí být zhotovitelem použity v rozporu s jejich určením a charakterem. Při provádění prací neprodleně písemně upozornit objednatele na zřejmou nevhodnost věcí, dokumentů nebo pokynů převzatých od objednatele k provádění prací. Použije-li zhotovitel k plnění 3. osoby, odpovídá za plnění jako by plnil sám.

- 1.4. Při zjištění podstatné překážky při provádění prací, týkající se předmětu plnění, která znemožňuje provedení práce řádně a včas, je povinen tuto skutečnost neprodleně oznámit objednateli, a to spolu s návrhem řešení vedoucím k odstranění překážky a možností dalšího řádného plnění (např. deštivé klima – hrozí poškození majetku rozježděním, suché klima – hrozí vysušení pozemků a poškození travního porostu, pozemky rozryté od prasat).
- 1.5. Při zjištění skutečnosti nasvědčující hrozící nebo vzniklé škodě na majetku objednatele, je povinen bez zbytečného odkladu (tj. nejpozději do dvou pracovních dnů od zjištění) ohlásit takovou skutečnost objednateli. Totéž platí v případě, že hrozí nebo vznikla škoda 3. osob při plnění povinností zhotovitele. Škody způsobené na majetku 3. osob vzniklé při činnosti dodavatele budou řešeny vždy s těmito osobami.
- 1.6. Při poskytování služeb a prací dodržovat, mimo jiné, veškeré obecně závazné právní předpisy upravující ochranu lidského zdraví, bezpečnost práce, ochranu životního prostředí. V případě nedodržení takových obecně závazných právních předpisů odpovídá objednateli za způsobenou škodu.
- 1.7. K převzetí nebezpečí změny okolností ve smyslu § 1765 zákona č. 89/2012 Sb.
- 1.8. Objednatel si v souladu s § 100 odst. 3 ZZVZ vyhrazuje možnost využití jednacím řízení bez uveřejnění dle § 66 ZZVZ na poskytnutí dalších služeb, spočívajících ve službách definovaných touto smlouvou. Veřejná zakázka týkající se poskytování těchto služeb bude zadána v jednacím řízení bez uveřejnění ve smyslu ust. § 66 ZZVZ. Objednatel si vyhrazuje uplatnit toto právo v souladu se ZZVZ nebo jej neuplatnit nebo jej uplatnit jen ve sníženém rozsahu. Zhotovitel je povinen toto splnit a tento požadavek objednatele na další služby přijmout. Plnění poskytované objednateli na základě využití tohoto práva bude poskytováno za ceny ve výši stanovené touto smlouvou, bude-li se jednat o totožné plnění. Využití jednacím řízení bez uveřejnění je v souladu s § 222 odst. 2) ZZVZ nepodstatnou změnou.
- 1.9. Zhotovitel může pro splnění smlouvy využít i třetí osoby (poddodavatele) vyjma zadavatelem vyhrazeného plnění. V tomto případě odpovídá za řádné plnění stejně, jako kdyby příslušné plnění prováděl sám. V případě, že zhotovitel v rámci veřejné zakázky prokazoval kvalifikační předpoklady prostřednictvím 3. osob (poddodavatelů) zavazuje se, že tyto osoby, prostřednictvím kterých byly splněny kvalifikační předpoklady, poskytnou plnění dle této smlouvy, věci nebo práva, s nimiž bude zhotovitel oprávněn disponovat v rámci plnění této smlouvy, a to alespoň v rozsahu, v jakém 3. osoba prokázala kvalifikační předpoklady za zhotovitele. Zhotovitel je oprávněn poddodavatele, prostřednictvím kterého prokazoval kvalifikaci ve veřejné zakázce, vyměnit, avšak pouze za poddodavatele, který taktéž splňuje ty kvalifikační předpoklady, které splňoval zhotovitel prostřednictvím předchozího poddodavatele. Skutečnost o výměně spolu s prokázáním splnění kvalifikačních předpokladů je zhotovitel povinen oznámit objednateli bez zbytečného odkladu. V případě, že zhotovitel neplní tuto smlouvu prostřednictvím žádných poddodavatelů a totéž již prohlásil v rámci zadávacího řízení, výše uvedené v tomto odstavci se neaplikuje, v takovém případě zhotovitel není oprávněn plnit předmět této smlouvy prostřednictvím žádného poddodavatele.
- 1.10. Zhotovitel je povinen udržovat aktuální seznam poddodavatelů, který předložil v souladu s požadavkem objednatele dle ust. 105 ZZVZ a předložil ve lhůtě uvedené v bodě č. 16 Zadávací dokumentace. Zhotovitel je povinen oznámit objednateli poddodavatele nejpozději před zahájením plnění takovou osobou. Zhotovitel se zavazuje vyrozumět objednatele o každé změně v seznamu poddodavatelů, a to ve lhůtě

bez zbytečného odkladu. Objednatel je oprávněn žádat, aby se osoby, které se vyskytují na stavbě, na jeho žádost bezprostředně identifikovali (sebe, tj. jakýkoli průkaz se jménem, příjmením a fotografií, a osobu poddodavatele, kterou je zaměstnán, tj. např. uzavřená pracovní smlouva, potvrzení vystavené poddodavatelem potvrzující skutečnost, že se jedná o zaměstnance poddodavatele – takové potvrzení je zadavatel oprávněn si ponechat/pořídít kopii). Osobu, která nebude schopna se takto identifikovat, bude zadavatel oprávněn vykázat z prostoru stavby do doby, než bude identifikace schopna.

- 1.11. Zhotovitel je povinen nejpozději do 31.3. kalendářního roku předložit objednateli doklady o využití či likvidaci odpadů včetně biologicky rozložitelných odpadů ze zeleně a předloží evidenci způsobu využití či likvidace za uplynulý rok.
- 1.12. Zhotovitel je povinen zajistit řádné a včasné plnění finančních závazků svým poddodavatelům, kdy za řádné a včasné plnění se považuje plné uhrazení poddodavatelem vystavených faktur za plnění poskytnutá k plnění veřejné zakázky, a to vždy do 5 pracovních dnů od obdržení platby ze strany objednatele za konkrétní plnění. Zhotovitel se zavazuje přenést totožnou povinnost do dalších úrovní dodavatelského řetězce a zavázat své poddodavatele k plnění a šíření této povinnosti též do nižších úrovní dodavatelského řetězce. Objednatel je oprávněn požadovat předložení smlouvy uzavřené mezi zhotovitelem a jeho poddodavatelem k nahlédnutí.

VIII. Oprávněné osoby

1. Ve věci plnění této veřejné zakázky je oprávněnou osobou:
Za zhotovitele Michal Tesařík
Za objednatele Ing. Zdeňka Švirlochová.
2. Ve věcech smluvních této veřejné zakázky je oprávněnou osobou:
Za zhotovitele Ing. Ivan Kohut
Za objednatele Ing. Jiří Anděl, CSc., primátor.

IX. Odpovědnost za škodu, pojištění

1. Smluvní strany se zavazují upozornit druhou smluvní stranu, vždy písemnou formou - např. fax, e-mail, bez zbytečného odkladu na vzniklé překážky dle § 2913 odst. 2 obč.z. bránící řádnému plnění této smlouvy.
2. Každá ze smluvních stran je oprávněna požadovat náhradu škody i v případě, že se jedná o porušení povinnosti, na kterou se vztahuje smluvní pokuta. Zaplacením jakékoliv sjednané smluvní pokuty není dotčeno právo poškozeného na náhradu škody.
3. Zhotovitel je povinen mít po celou dobu účinnosti smlouvy uzavřeno pojištění odpovědnosti za škodu způsobenou provozní činností poskytovatele nejméně 3 000 000 Kč (slovy: tři miliony korun českých). Zhotovitel je povinen prokázat splnění povinnosti dle předchozí věty, včetně zaplacení pojistného, objednateli vždy do 31.1. příslušného kalendářního roku.
4. Zjistí-li zhotovitel při plnění povinností skutečnosti nasvědčující hrozící nebo vzniklé škodě na majetku objednatele, je povinen bez zbytečného odkladu (tj. nejpozději do dvou pracovních dnů od zjištění) ohlásit takové skutečnosti objednateli. Totéž platí v případě, že hrozí nebo vznikla škoda ze strany třetí osoby při plnění povinností zhotovitele.
5. V případě prokazatelného poškození majetku objednatele způsobeného činností zhotovitele při plnění předmětu této smlouvy bude objednateli poskytnuta náhrada škody. O charakteru a rozsahu případné škody na majetku objednatele musí být učiněn úřední záznam za přítomnosti odpovědného pracovníka zhotovitele nejpozději do 3 dnů od zjištění škody.

X. Záruka za jakost, reklamace

1. Zhotovitel odpovídá objednateli za veškeré vady předmětu plnění, které se vyskytnou v době 6 měsíců od dodání služeb, prací a materiálu. To však neplatí, pokud si materiál objedná na svůj účet a své jméno objednatel.
2. Objednatel je oprávněn provést kontrolu plnění zhotovitele, a to v průběhu plnění i po jeho dokončení. K provedení kontroly je zhotovitel povinen poskytnout bezodkladně veškerou nutnou součinnost. V rámci součinnosti je zhotovitel povinen předložit objednateli veškeré požadované dokumenty, evidence a výkazy vztahující se k předmětu plnění.

XI. Další ujednání o smluvních pokutách

1. Zhotovitel je povinen uhradit smluvní pokutu za nesprávné nebo neúplné údaje v pracovním deníku ve výši: 1.000,- Kč za 1 zjištění nesprávnosti nebo neúplnosti v pracovním deníku,
2. Zhotovitel je povinen uhradit smluvní pokutu za ztrátu deníku zhotovitelem ve výši: 10.000,- Kč. Toto nezavazuje zhotovitele povinnosti provést věrnou rekonstrukci tohoto deníku.
3. Zhotovitel je povinen uhradit smluvní pokutu za neodborné použití mechanizačních prostředků, strojů, nástrojů a nářadí: ve výši: 3.000,- Kč za 1 objednatelům zjištěné neodborné použití mechanizačních prostředků, strojů, nástrojů nebo nářadí.
4. Zhotovitel je povinen uhradit smluvní pokutu za nevyhovující (závadný) stav mechanizačních prostředků, strojů, nástrojů, náčiní či nářadí v rámci poskytování služeb, které ohrožuje nebo poškozuje majetek objednatele nebo majetek a zdraví třetích osob ve výši: 5 000,- Kč za jedno objednatelům zjištěné použití mechanizačních prostředků, nástrojů, náčiní či nářadí v nevyhovujícím (závadném) stavu.
5. Zhotovitel je povinen uhradit smluvní pokutu za nedodržení ustanovení v bodě 1.11 čl. VII ve výši 5 000 Kč za nedodržení termínu za každý den prodlení a v případě nedoložení evidence včetně dokladů prokazujících využití či likvidaci odpadu vzniklého plněním této zakázky ve výši 15 000 Kč za každý jednotlivý případ.
6. Smluvní pokutu je zhotovitel povinen uhradit převodem na účet objednatele do 5 dnů od doručení písemného oznámení o uplatnění smluvní pokuty. V oznámení uvede objednatel výši smluvní pokuty a specifikaci porušení povinnosti zakládající nárok na smluvní pokutu. Nedojde-li k řádnému splnění povinnosti nebo odstranění následků porušení povinnosti ani po uplatnění smluvní pokuty, lze smluvní pokutu ve stejné výši ukládat opakovaně. Smluvní pokutu je oprávněn objednatel jednostranně započíst na plnění poskytovaná zhotoviteli.
7. Objednatel má nárok na náhradu škody, která mu vznikne v důsledku porušení povinnosti, na kterou se vztahuje smluvní pokuta, a to v plném rozsahu vedle nároku na smluvní pokutu.

XII. Součinnost a vzájemná komunikace

1. Zhotovitel se zavazuje provádět plnění operativně dle pokynů objednatele dle této smlouvy a zejména z Přílohy č. 3 - harmonogram.
2. Smluvní strany se zavazují poskytovat si veškeré informace a vzájemně spolupracovat pro řádné plnění svých závazků vyplývajících z této smlouvy a obecně závazných předpisů.
3. Veškerá komunikace mezi smluvními stranami bude probíhat prostřednictvím oprávněných osob vedených v této smlouvě.
4. Všechna oznámení mezi smluvními stranami, která se vztahují k této smlouvě, nebo která mají být učiněna na základě této smlouvy, musí být učiněna v písemné podobě a druhé straně doručena buď osobně, nebo doporučeným dopisem či jinou formou registrovaného poštovního styku na adresu uvedenou v [článku I.](#) této smlouvy, není-li smluvními stranami dohodnuto nebo touto smlouvou stanoveno jinak.

5. Oznámení se považují za doručená třetí pracovní den po jejich prokazatelném odeslání.
6. Smluvní strany se zavazují, že v případě změny svého sídla budou o této změně druhou smluvní stranu informovat nejpozději do tří pracovních dnů.

XIII. Ukončení smlouvy

1. Obě smluvní strany mají právo odstoupit od této smlouvy v případě, že druhá smluvní strana podstatným způsobem poruší některou povinnost plynoucí jí ze smlouvy.
2. Objednatel je oprávněn od smlouvy odstoupit v případě, že:
 - zhotovitel jemu nebo 3. osobě způsobí při výkonu své činnosti dle této smlouvy mimořádnou škodu (zejména značná škoda na majetku, zdraví osob nebo značná škoda ekologického charakteru);
 - přes předchozí výzvy objednatele se v plnění zhotovitele opakovaně vyskytnou shodné nebo obdobné závady;
 - zhotovitel ani na základě opakované výzvy objednatele k odstranění vad plnění, případně následků vad plnění, tyto v přiměřené lhůtě neodstraní;
 - zhotovitel nedoloží k výzvě objednatele ve stanovené lhůtě doklady prokazující, že služby dle této smlouvy jsou plněny osobami uvedenými v [čl. IX](#) této smlouvy.
3. Smlouvu je možné ukončit písemnou dohodou obou smluvních stran kdykoli i v průběhu platnosti této smlouvy.

XIV. Ostatní ujednání

1. Objednatel si vyhrazuje v souladu s § 100 odst. 2 ZZVZ v případě ukončení smluvního vztahu jinak než jeho splněním, tj. předčasným ukončením využít možnosti a oslovit účastníka, který se umístil v hodnocení na druhém místě a splnil podmínky kvalifikačních předpokladů v rámci této veřejné zakázky a vyzvat ho k dokončení předmětu plnění za podmínek jím deklarovaných v zadávacím řízení. Toto vše za podmínky, že součástí ukončení smluvního závazku mohou být uplatněna sankční ujednání proti původnímu zhotoviteli a s tím, že účastník, který byl vyhodnocen, jako druhý v pořadí bude akceptovat podmínky jím uvedené v nabídce. Toto vše může zadavatel uplatnit nejpozději do 6 měsíců ode dne uzavření této smlouvy.
2. Tato smlouva bude veřejně přístupná. Zejména bude zveřejněna v Informačním systému registru smluv a na profilu zadavatele po podpisu této smlouvy oběma smluvními stranami.
3. Zhotovitel si je vědom skutečnosti, že Objednatel má zájem o plnění předmětu této smlouvy dle zásad odpovědného zadávání veřejných zakázek. Zhotovitel se proto výslovně zavazuje při realizaci této smlouvy dodržovat legální zaměstnávání, férové a důstojné pracovní podmínky, odpovídající úroveň bezpečnosti práce pro všechny osoby, které se budou na plnění předmětu veřejné zakázky podílet a případně další požadavky na společenskou a environmentální odpovědnost a udržitelnost uvedené v obchodních a jiných smluvních podmínkách; splnění uvedených požadavků zajistí účastník i u svých poddodavatelů.
4. Smluvní strany prohlašují, že jsou způsobilé k právním úkonům, a že tato smlouva byla sepsána dle jejich svobodně a vážně projevené vůle, nikoli v tísní za nápadně nevýhodných podmínek.
5. Smluvní strany potvrzují rovněž převzetí všech dokumentů nebo podkladů, ať už uvedených nebo neuvedených v této smlouvě, vyžadovaných k řádnému provedení plnění dle této smlouvy.

XV. Závěrečná ustanovení

1. Smlouvu lze měnit nebo doplňovat pouze písemnými dodatky podepsanými oprávněnými zástupci obou smluvních stran.

2. V náležitostech, které nejsou touto smlouvou včetně všech jejích jednotlivých příloh výslovně řešeny, platí příslušná ustanovení občanského zákoníku v platném znění ke dni uzavření smlouvy.
3. Pokud by se kterékoliv z ustanovení této smlouvy stalo podle platného práva v jakémkoliv ohledu neplatným, neúčinným nebo protiprávním, nebude tím dotčena nebo ovlivněna platnost, účinnost nebo právní bezvadnost ostatních ustanovení smlouvy. Jakákoliv vada této smlouvy, která by měla původ v takové neplatnosti nebo neúčinnosti, bude dodatečně zhojena výkladem této smlouvy, který musí respektovat ujednání a zájem smluvních stran. Zhotovitel je podle ustanovení § 2 písm. e) a § 13 zákona č. 320/2001 Sb., o finanční kontrole ve veřejné správě a o změně některých zákonů, ve znění pozdějších předpisů, osobou povinnou spolupůsobit při výkonu finanční kontroly prováděné v souvislosti s úhradou zboží nebo služeb z veřejných výdajů nebo z veřejné finanční podpory v rozsahu nezbytném pro ověření příslušné operace.
4. Tato smlouva nabývá platnosti dnem podpisu oprávněnými zástupci obou smluvních stran, účinnosti pak smlouva nabývá až dnem zveřejnění v registru smluv dle zákona č. 340/2015 Sb., ve znění pozdějších předpisů. Smlouva bude podepisována elektronicky.
5. Na důkaz bezvýhradného souhlasu se všemi ustanoveními této smlouvy připojují smluvní strany, po jejím důkladném přečtení své podpisy.
6. Tato smlouva byla schválena radou objednatele dne 21.1.2021 usnesením č. RM 21 01A 36 04, zadání veřejné zakázky usnesením č. RM 21 09 36 10 ze dne 11.5.2021.

Zhotovitel

Objednatel

Nedílnou součástí této smlouvy jsou a budou tyto přílohy:

- Příloha č. 1 zadávací dokumentace
- Příloha č. 2 ceník (výkaz výměr)
- Příloha č. 3 harmonogram a tabulky;
- Příloha č. 4 mapové podklady

VEŘEJNÁ ZAKÁZKA NA SLUŽBY ÚDRŽBA ZELENĚ

Zadavatel tímto oznamuje rozdělení nadlimitní veřejné zakázky na Údržbu zeleně ve statutárním městě Děčín s níže uvedenými názvy a v členění:

- Údržba zeleně - I. zona – nadlimitní veřejná zakázka dělená na 2 části
 - předpokládaná hodnota 12,3 mil. Kč bez DPH
- **Údržba zeleně - II. zona – nadlimitní veřejná zakázka dělená na 3 části**
 - **předpokládaná hodnota 15,5 mil. Kč bez DPH**
- Údržba zeleně - III. zona - nadlimitní veřejná zakázka dělená na 3 části
 - předpokládaná hodnota 16 mil. Kč bez DPH

Dále zadavatel využívá možnosti uvedené v § 18 odst. 3 ZZVZ a oznamuje, zadání dalších částí této veřejné zakázky jako zakázek malého rozsahu. Jedná se o VZMR s těmito názvy:

- Údržba zeleně – Březiny, Loubí
 - předpokládaná hodnota 1,5 mil. Kč bez DPH
- Údržba zeleně – Křešice
 - předpokládaná hodnota 122 tis. Kč bez DPH
- Údržba zeleně – Chrochvice
 - předpokládaná hodnota 363 tis. Kč bez DPH
- Údržba zeleně – Letná
 - předpokládaná hodnota 950 tis. Kč bez DPH
- Údržba zeleně – U Kaple, Krásný Studenec
 - předpokládaná hodnota 770 tis. Kč bez DPH.

ZADÁVACÍ DOKUMENTACE

Veřejný zadavatel

Statutární město Děčín

Statutární zástupce: Ing. Jiří Anděl, CSc., primátor města
Sídlo: Mírové náměstí 1175/5, 405 38 Děčín IV
IČO: 00261238
DIČ: CZ00261238

nezapsáno v obchodním rejstříku

vyhlašuje nadlimitní veřejnou zakázku na služby
zadávanou v otevřeném řízení dle zákona č. 134/2016 Sb.,
o zadávání veřejných zakázek, ve znění pozdějších předpisů (dále jen „ZZVZ“)

ÚDRŽBA ZELENĚ – II. ZONA

Evidenční číslo ve VVZ

Systemové číslo veřejné zakázky

ZAKÁZKA DĚLENÁ NA 3 ČÁSTI

Nabídku může účastník podat ke každé části této veřejné zakázky

Schváleno v RM 21 01A 36 04 dne 21.1.2021

.....

podpis statutárního zástupce
primátor statutárního města Děčín

1. ZÁKLADNÍ INFORMACE	3
2. PŘEDMĚT PLNĚNÍ	3
3. PŘEDPOKLÁDANÁ HODNOTA VEŘEJNÉ ZAKÁZKY	4
4. DOBA A MÍSTO PLNĚNÍ VEŘEJNÉ ZAKÁZKY	4
5. TECHNICKÉ PODMÍNKY A POŽADAVKY NA VARIANTY NABÍDEK.....	5
6. VYHRAZENÁ ZMĚNA ZÁVAZKU DLE § 100 ODS. 3 ZZVZ.....	5
7. KVALIFIKACE.....	5
8. VYSVĚTLENÍ ZADÁVACÍ DOKUMENTACE, PROHLÍDKA MÍSTA PLNĚNÍ.....	7
9. LHŮTA A MÍSTO PRO PODÁNÍ NABÍDEK, OTEVÍRÁNÍ OBÁLEK	8
10. ZADÁVACÍ LHŮTA	8
11. KRITERIA A ZPŮSOB HODNOCENÍ NABÍDEK	8
12. POŽADAVKY NA ZPŮSOB ZPRACOVÁNÍ NABÍDKOVÉ CENY	11
13. POKYNY PRO ZPRACOVÁNÍ A ČLENĚNÍ NABÍDKY.....	11
14. POSKYTOVÁNÍ ZADÁVACÍ DOKUMENTACE	13
15. DALŠÍ PODMÍNKY A PRÁVA ZADAVATELE.....	13
16. OSTATNÍ PODMÍNKY ZADÁVACÍHO ŘÍZENÍ.....	13
17. ZRUŠENÍ ZADÁVACÍHO ŘÍZENÍ	13

1. ZÁKLADNÍ INFORMACE

Zadavatel:	Statutární město Děčín
Statutární zástupce:	Ing. Jiří Anděl, CSc., primátor města
Sídlo:	Mírové náměstí 1175/5, 405 38 Děčín IV
IČO:	00261238
DIČ:	CZ00261238
	nezapsáno v obchodním rejstříku
Kontaktní osoba:	Ing. Věra Havlová
Telefon, email:	412 593 265, vera.havlova@mmdecin.cz

2. PŘEDMĚT PLNĚNÍ

2.1. Předmět plnění

Předmětem plnění této veřejné zakázky je péče o zeleně II. ZONY, která je vymezena mapovými podklady tvořící přílohu zadávací dokumentace takto:

- **část A Údržba zeleně II. zona – Boletice nad Labem**
- **část B Údržba zeleně II. zona – Děčín II**
- **část C Údržba zeleně II. zona – Děčín III**

Jedná se zejména o tyto služby:

2.1.1. Péče o travnaté plochy

Plnění bude prováděno soustavně a pravidelně viz následující.

2.1.1.1. Péče o travnaté plochy vymezené mapovým podkladem

Zhotovitel bude soustavně a pravidelně provádět:

- a) sečení travnatých ploch tak, aby byly dodrženy počty sečí (max. 6 sečí za rok) uvedených v tabulce ([Příloha č. 3](#)). Výška travního porostu bude 6 -7 cm a nepřesáhne výšku 20 cm. Dle klimatických podmínek může Zadavatel vydat na kontrolním dnu¹ nebo zaslat e-mailem pokyn k zahájení seče nebo zastavení seče. Posečení trávy bude prováděno vhodným mechanizačním prostředkem s následným vyhrabáním. Kolem stromů bude seč prováděna tak, aby nedošlo k poškození kmínků stromů. Nejpozději do 3 dnů po posečení bude provedeno odstranění (využití) vzniklého odpadu v souladu s právními předpisy. Dodavatel bude na kontrolním dnu předávat rozpis prací na následující týden;
- b) jarní ruční vyhrabání listí z travnatých ploch včetně sběru psích exkrementů a vyhrabání pod keři dle mapového podkladu a tabulky ([Příloha č. 3 a č. 4](#)) - 1x ročně v měsíci únor-duben nebo dle pokynu Zadavatele. Pokyn bude udělen na kontrolním dnu;
- c) podzimní vyhrabání listí travnatých ploch včetně sběru psích exkrementů dle mapového podkladu a tabulky ([Příloha č. 3](#)) dle potřeby a v závislosti na opadu listí vždy od 1.9. do 31.12. minimálně 1x do roka a dále dle požadavků Zadavatele (požadavky budou upřesněny 1x týdně na kontrolním dnu);
- d) udržování čistoty včetně sběru psích exkrementů při každé prováděné seči uvedené v písm. a) tohoto odstavce tak, aby byla zajištěna stálá čistota v obvyklé míře. V rámci této části předmětu plnění bude udržována čistota a odvoz odpadu ze všech udržovaných ploch včetně spadných plodů stromů a odpadu ze zeleně včetně hromad větví a kamenů (a to i těch, které nevznikly činností dodavatele) a jeho další využití v souladu s právními předpisy;

¹ První kontrolní den se koná v každém kalendářním roce první týden v únoru. Kontrolní den je kontrola provedených prací v místě jejich provedení a zadání požadavků za účasti dodavatele. Konat se bude vždy ve od 9 – 14:30 hod. nebo dle dohody zadavatele a dodavatele. Kontrolní dny budou probíhat pravidelně v těchto termínech do 31.12.

- e) úpravu pozemků po rozrytí prasat a po rozježdění cizím subjektem při každé prováděné seči tak, aby byla plocha urovňována, doplněna zemina a oseta.

Bude prováděno shrabání listí, trávy, eventuálně drobných odpadů a větví dle potřeby tak, aby byla zajištěna stálá čistota, odstranění (využití) vzniklých odpadů v souladu s právními předpisy.

Při realizaci prací je možné využívat velkokapacitních kontejnerů. Zadavatel upozorňuje, že dodavatel služeb před přistavením tohoto kontejneru si musí zajistit na své náklady potřebná povolení a souhlasy.

V případě škody způsobené na majetku třetích osob vzniklé při činnosti dodavatele řeší toto vždy dodavatel přímo s poškozenou osobou.

V případě rozporu mezi touto Zadávací dokumentací a Smlouvou o dílo v předmětu plnění platí, že přednost má ustanovení ve Smlouvě o dílo.

2.2. Klasifikace předmětu veřejné zakázky (CPV)

Kód předmětu veřejné zakázky dle číselníku Common Procurement Vocabulary (CPV) je

Popis	CPV
Služby při údržbě pozemků	77314000-4
Zahradnické služby	77300000-3
Služby vysazování a údržby zelených ploch	77310000-6

Kategorie dle Přílohy č. 2 Zákona

Popis	Kategorie
Jiné služby	27

3. PŘEDPOKLÁDANÁ HODNOTA VEŘEJNÉ ZAKÁZKY

Část zakázky	Předpokládaná hodnota za 3 roky v Kč bez DPH	Vyhrazená změna závazku
Údržba zeleně – ZONA II – Boletice nad Labem	3 700 000	500 000
Údržba zeleně – ZONA II – Děčín II – Nové Město	5 900 000	1 000 000
Údržba zeleně – ZONA II – Děčín III – Staré Město	5 900 000	1 000 000

4. DOBA A MÍSTO PLNĚNÍ VEŘEJNÉ ZAKÁZKY

4.1. Předpokládaná doba plnění

Termín zahájení plnění veřejné zakázky je podmíněn zadáním zakázky.

Předpokládaný termín zahájení plnění: 11.5.2021

Doba plnění 3 roky – tj. 10.5.2024

4.2. Místo plnění veřejné zakázky

II. zona – Boletice nad Labem nebo Děčín II nebo Děčín III, vymezená mapovými podklady, tabulkami, seznamy.

Nezbytným předpokladem pro řádné sestavení nabídky je důkladné seznámení se s mapovými podklady, tabulkami a seznamy.

5. TECHNICKÉ PODMÍNKY A POŽADAVKY NA VARIANTY NABÍDEK

5.1. Stanovení technických podmínek

Zadavatel nestanoví žádné technické podmínky

5.2. Stanovení požadavků na varianty nabídek

Zadavatel nepřipouští variantní řešení.

6. VYHRAZENÁ ZMĚNA ZÁVAZKU DLE § 100 ODS. 3 ZZVZ

Zadavatel si vyhrazuje možnost rozšíření služby týkající se objemu poskytovaných služeb.

Zadavatel si v souladu s § 100 odst. 3 ZZVZ vyhrazuje možnost využití jednacím řízení bez uveřejnění dle § 66 ZZVZ na poskytnutí dalších služeb, spočívajících ve službách definovaných touto smlouvou. Veřejná zakázka týkající se poskytování těchto služeb bude zadána v jednacím řízení bez uveřejnění ve smyslu ust. § 66 ZZVZ. Objednatel si vyhrazuje uplatnit toto právo v souladu se ZZVZ nebo jej neuplatnit nebo jej uplatnit jen ve sníženém rozsahu. Zhotovitel je povinen toto splnit a tento požadavek objednatel na další služby přijmout. Plnění poskytované objednateli na základě využití tohoto práva bude poskytováno za ceny ve výši stanovené touto smlouvou, bude-li se jednat o totožné plnění. Využití jednacím řízení bez uveřejnění je v souladu s § 222 odst. 2) ZZVZ nepodstatnou změnou.

Toto právo musí být využito nejpozději do 3 let od uzavření smlouvy a nesmí překročit 30 % předpokládané hodnoty této veřejné zakázky.

7. KVALIFIKACE

Zadavatel v souladu s § 73 ZZVZ požaduje prokázání:

- 7.1. splnění základní způsobilosti stanovené § 74 ZZVZ;**
- 7.2. splnění profesní způsobilosti stanovené § 77 odst. 1 a 2 ZZVZ;**
- 7.3. prokázání ekonomické kvalifikace dle § 78 ZZVZ;**
- 7.4. prokázání technické kvalifikace dle § 79 ZZVZ.**

Prokázání kvalifikace výpisem ze seznamu kvalifikovaných dodavatelů

Dodavatel může prokázat kvalifikaci v souladu s § 228 ZZVZ výpisem ze seznamu kvalifikovaných dodavatelů. Tento výpis nahrazuje prokázání splnění:

- a) základní způsobilosti dle § 74 ZZVZ;
- b) profesní způsobilosti podle § 77 ZZVZ v tom rozsahu, v jakém údaje ve výpisu ze seznamu kvalifikovaných dodavatelů prokazují splnění kritérií profesní způsobilosti

Tento výpis nenahrazuje prokázání ekonomické ani technické kvalifikace

Výpis ze seznamu kvalifikovaných dodavatelů nesmí být starší než 3 měsíce k poslednímu dni k prokázání splnění kvalifikace (totožný se dnem skončení lhůty pro podání nabídek) - § 228 odst. 2 ZZVZ.

Prokázání kvalifikace prostřednictvím certifikátu, který byl vydán v rámci systému certifikovaných dodavatelů

Dodavatel může prokázat v souladu s § 234 ZZVZ kvalifikaci certifikátem vydaným v rámci systému certifikovaných dodavatelů.

Předloží-li dodavatel veřejnému zadavateli certifikát, který obsahuje náležitosti dle § 239 ZZVZ a údaje v certifikátu jsou platné nejméně k poslednímu dni lhůty pro prokázání splnění kvalifikace (totožná se lhůtou pro podání nabídek), nahrazuje tento certifikát v rozsahu v něm uvedených údajů prokázání splnění kvalifikace dodavatelem.

Zadavatel za účelem řádného prokázání splnění požadovaných kritérií stanovuje níže uvedený rozsah prokázání kvalifikace.

7.1. Základní způsobilost § 74 ZZVZ

Způsobilým není dodavatel, který:

- a) byl v zemi svého sídla v posledních 5 letech před zahájením zadávacího řízení pravomocně odsouzen pro trestný čin uvedený v příloze č. 3 ZZVZ nebo obdobný trestný čin podle právního řádu země sídla dodavatele; k zahlazeným odsouzením se nepřihlíží,
- b) má v České republice nebo v zemi svého sídla v evidenci daní zachycen splatný daňový nedoplatek,
- c) má v České republice nebo v zemi svého sídla splatný nedoplatek na pojistném nebo na penále na veřejné zdravotní pojištění,
- d) má v České republice nebo v zemi svého sídla splatný nedoplatek na pojistném nebo na penále na sociální zabezpečení a příspěvku na státní politiku zaměstnanosti,
- e) je v likvidaci, proti němuž bylo vydáno rozhodnutí o úpadku, vůči němuž byla nařízena nucená správa podle jiného právního předpisu nebo v obdobné situaci podle právního řádu země sídla dodavatele.

Je-li dodavatelem právnická osoba, musí podmínku podle předchozího odstavce písm. a) splňovat tato právnická osoba a zároveň každý člen statutárního orgánu. Je-li členem statutárního orgánu dodavatele právnická osoba, musí podmínku podle tohoto odstavce písm. a) splňovat

- a) tato právnická osoba,
- b) každý člen statutárního orgánu této právnické osoby a
- c) osoba zastupující tuto právnickou osobu v statutárním orgánu dodavatele.

Účastní-li se zadávacího řízení pobočka závodu

- a) zahraniční právnické osoby, musí podmínku podle odstavce 1 písm. a) splňovat tato právnická osoba a vedoucí pobočky závodu,
- b) české právnické osoby, musí podmínku podle odstavce 1 písm. a) splňovat osoby uvedené v odstavci 2 a vedoucí pobočky závodu.

Zadavatel požaduje předložení:

- a) výpisu z evidence Rejstříku trestů ve vztahu k § 74 odst. 1 písm. a) ZZVZ,
- b) potvrzení příslušného finančního úřadu ve vztahu k § 74 odst. 1 písm. b) ZZVZ,
- c) písemného čestného prohlášení ve vztahu ke spotřební dani ve vztahu k § 74 odst. 1 písm. b) ZZVZ,
- d) písemného čestného prohlášení ve vztahu k § 74 odst. 1 písm. c) ZZVZ,
- e) potvrzení příslušné okresní správy sociálního zabezpečení ve vztahu k § 74 odst. 1 písm. d) ZZVZ,
- f) výpisu z obchodního rejstříku, nebo předložením písemného čestného prohlášení v případě, že není v obchodním rejstříku zapsán, ve vztahu k § 74 odst. 1 písm. e) ZZVZ.

7.2. Profesní způsobilost

Profesní způsobilost je uvedena v § 77 odst. 1 a 2 písm. a) ZZVZ.

- a) výpis z obchodního rejstříku nebo jiné obdobné evidence,
- b) doklad, že je oprávněn podnikat v rozsahu odpovídajícímu předmětu veřejné zakázky, pokud jiné právní předpisy takové oprávnění vyžadují,

Zadavatel požaduje, aby dodavatel předložil shora uvedený doklad s oprávněním odpovídajícím předmětu veřejné zakázky, zejména doklad prokazující příslušné živnostenské oprávnění v oboru:

- poskytování služeb pro zemědělství, zahradnictví, rybníkářství, lesnictví a myslivost.

7.3. Ekonomická kvalifikace

Zadavatel nepožaduje.

7.4. Obsah, forma a členění dokladů o kvalifikaci

Účastník předloží doklady o kvalifikaci v elektronické podobě (jako součást elektronické nabídky) prostřednictvím elektronického profilu zadavatele.

Před uzavřením smlouvy si zadavatel od vybraného dodavatele vyžádá předložení originálů či ověřených kopií dokladů o kvalifikaci, pokud již nebyly v zadávacím řízení předloženy.

Pokud ZZVZ nebo zadavatel vyžaduje předložení dokladu podle právního řádu České republiky, může dodavatel předložit obdobný doklad podle právního řádu státu, ve kterém se tento doklad vydává; tento doklad se předkládá s překladem do českého jazyka. Má-li zadavatel pochybnosti o správnosti překladu, může si vyžádat předložení úředně ověřeného překladu dokladu do českého jazyka tlumočnickem zapsaným do seznamu znalců a tlumočnicků. Doklad ve slovenském jazyce a doklad o vzdělání v latinském jazyce se předkládají bez překladu. Pokud se podle příslušného právního řádu požadovaný doklad nevydává, může být nahrazen čestným prohlášením.

7.5. Pojistná smlouva

Účastník ve své nabídce prohlásí, že v případě zadání této veřejné zakázky předloží pojistnou smlouvu, případně potvrzení o pojištění, jehož předmětem bude pojištění odpovědnosti za škodu způsobenou dodavatelem třetí osobě na pojistnou částku v hodnotě minimálně 3 mil. Kč. Účastník, kterému bude tato veřejná zakázka zadána, bude mít smlouvu na minimálně uvedenou pojistnou částku uzavřenou po celou dobu plnění této zakázky.

Smlouva bude předložena vítězným účastníkem

8.1. Zvláštní způsoby prokazování kvalifikace

7.5.1. Kvalifikace v případě společné účasti dodavatelů

V případě společné účasti dodavatelů prokazuje základní způsobilost a profesní způsobilost podle § 77 odst. 1 ZZVZ každý dodavatel samostatně – viz § 82 ZZVZ.

7.5.2. Prokázání kvalifikace prostřednictvím jiných osob

Dodavatel může prokázat určitou část ekonomické kvalifikace, technické kvalifikace nebo profesní způsobilosti s výjimkou kritéria podle § 77 odst. 1 ZZVZ požadované zadavatelem prostřednictvím jiných osob. Dodavatel je v takovém případě povinen zadavateli předložit:

- a) doklady prokazující splnění profesní způsobilosti podle § 77 odst. 1 ZZVZ jinou osobou,
- b) doklady prokazující splnění chybějící části kvalifikace prostřednictvím jiné osoby,
- c) doklady o splnění základní způsobilosti podle § 74 ZZVZ jinou osobou a
- d) písemný závazek jiné osoby k poskytnutí plnění určeného k plnění veřejné zakázky nebo k poskytnutí věcí nebo práv, s nimiž bude dodavatel oprávněn disponovat v rámci plnění veřejné zakázky, a to alespoň v rozsahu, v jakém jiná osoba prokázala kvalifikaci za dodavatele.

Má se za to, že požadavek podle písm. d) je splněn, pokud obsahem písemného závazku jiné osoby je společná a nerozdílná odpovědnost této osoby za plnění veřejné zakázky společně s dodavatelem.

Prokazuje-li však dodavatel prostřednictvím jiné osoby kvalifikaci a předkládá doklady podle § 79 odst. 2 písm. a), b) nebo d) ZZVZ vztahující se k takové osobě, musí dokument podle odstavce d) obsahovat závazek, že jiná osoba bude vykonávat stavební práce či služby, ke kterým se prokazované kritérium kvalifikace vztahuje.

8. VYSVĚTLENÍ ZADÁVACÍ DOKUMENTACE, PROHLÍDKA MÍSTA PLNĚNÍ

8.2. Vysvětlení zadávací dokumentace - § 98 ZZVZ

- Účastník je oprávněn (pomocí elektronického nástroje pro zadávání veřejných zakázek na <https://zakazky.mmdecin.cz/>) požadovat po Zadavateli vysvětlení zadávací dokumentace,

nejpozději však 3 pracovní dny před uplynutím lhůty pro podání vysvětlení zadávací dokumentace dle § 98 odst. 3 ZZVZ.

- Na základě žádosti o vysvětlení zadávací dokumentace doručené v řádné lhůtě Zadavatel poskytne dodavateli (pomocí elektronického nástroje pro zadávání veřejných zakázek na <https://zakazky.mmdecin.cz/>) vysvětlení, a to nejpozději do 3 pracovních dnů ode dne doručení žádosti dodavatele. V případě nedodržení podmínky zveřejnění vysvětlení do 3 pracovních dnů od obdržení bude Zadavatel postupovat v souladu s § 98 odst. 4) ZZVZ.
- Vysvětlení zadávací dokumentace včetně znění žádosti, Zadavatel uveřejní pomocí elektronického nástroje.
- Zadavatel si vyhrazuje právo poskytovat odpovědi na žádosti o vysvětlení zadávací dokumentace elektronickou formou. Veškerá komunikace bude vedena prostřednictvím elektronického nástroje na zadávání veřejných zakázek na adrese této veřejné zakázky <https://zakazky.mmdecin.cz/>.

8.3. Prohlídka místa plnění

Prohlídka místa plnění se s ohledem na předmět veřejné zakázky nekoná.

9. LHŮTA A MÍSTO PRO PODÁNÍ NABÍDEK, OTEVÍRÁNÍ OBÁLEK

9.1. Způsob a místo pro podání nabídek

Nabídky budou podány v elektronické podobě prostřednictvím profilu zadavatele <https://zakazky.mmdecin.cz>.

9.2. Lhůta pro podání nabídek

Nabídka musí být elektronicky podána nejpozději do 3.3.2021 do 9:30 hodin.

9.3. Otevírání nabídek

Otevírání elektronických obálek s nabídkami proběhne v souladu s oznámením o zahájení zadávacího řízení bez přítomnosti účastníků

dne 3.3.2021 v 10:00 hod.

10. ZADÁVACÍ LHŮTA

Účastník je svou nabídkou vázán po dobu 120 dnů.

11. KRITÉRIA A ZPŮSOB HODNOCENÍ NABÍDEK

11.1. Kritéria hodnocení

Základním hodnotícím kritériem je ekonomická výhodnost nabídky složená z dílčích hodnotících kritérií.

Hodnotící kritérium	Váha kritéria v celkovém hodnocení	Název sub-kritéria
	20 %	Zapojení sociálního podniku
	80 %	Nabídková cena

11.1.1. Dílčí kritérium č. 1 – zapojení sociálního podniku – výnosové kritérium

Dílčí kritérium č. 1 – Zapojení sociálního podniku do plnění veřejné zakázky

Zadavatel má zájem zadat veřejnou zakázku v souladu se zásadami společensky odpovědného zadávání veřejných zakázek. Společensky odpovědné zadávání kromě důrazu na čistě ekonomické parametry zohledňuje také související dopady zejména v oblasti zaměstnanosti, sociálních a pracovních práv a životního prostředí. Zadavatel proto **v hodnocení zvýhodňuje účastníky zadávacího řízení, kteří prokáží, že se věnují sociálnímu podnikání či účastník, který podává**

nabídku doloží, že v rámci plnění zapojí sociální podnik² včetně vyspecifikování rozsahu plnění jeho prostřednictvím.

Přílohou tohoto čestného prohlášení účastník zadávacího řízení předloží tyto dokumenty (případně jiné vhodné dokumenty):

- A. Zakládací dokumenty prokazující, že účastník zadávacího řízení má společensky prospěšný cíl zaměstnávání a sociálního začleňování osob znevýhodněných na trhu práce.
- B. Uvedení počtu všech osob, které účastník zadávacího řízení zaměstnává, včetně % a seznamu osob z cílových skupin, náplní jejich práce a informace o pracovněprávním vztahu.

Bodová tabulka

Nabídku na celý předmět plnění podává sociální podnik	15
sociální podnik je poddodavatelem účastníka	5
Účastník nebude plnit zakázku prostřednictvím poddodavatele (sociálního podniku)	0

$$20 * \frac{\text{hodnota posuzované nabídky}}{\text{hodnota nejnížší nabídky}} = \text{hodnotící body}$$

11.1.2. Dílčí kritérium č. 2 – nabídková cena v Kč bez DPH (nákladové kritérium)

HODNOCENÍ TOHOTO DÍLČÍHO KRITÉRIA BUDE PŘEDMĚTEM ELEKTRONICKÉ AUKCE

Nabídkovou cenou je **celková** cena (bez opce) za provedení předmětu veřejné zakázky **za celou dobu plnění (3 roky = 36 měsíců)**, která bude **tvořena součtem součinů jednotkových cen** jednotlivých položek ve výkazu výměr a Zadavatelem **předpokládaného množství** příslušné jednotky předmětu plnění **v kalendářním roce** uvedených ve výkazu výměr.

Jednotkové ceny musí být cenou pevnou a závaznou, nezávislou na změně podmínek v průběhu realizace veřejné zakázky. Nabídková cena musí být stanovena i s přihlédnutím k vývoji cen v daném oboru včetně vývoje kurzu české měny k zahraničním měnám až do doby ukončení předmětné zakázky. Nabídková cena musí obsahovat veškeré nutné náklady k řádné realizaci předmětu veřejné zakázky, tzn. včetně nákladů na materiál a dopravu.

Celková cena skutečně realizovaných dodávek bude kalkulována jako součin jednotkové ceny a množstvím příslušné jednotky předmětu veřejné zakázky skutečně provedené dodavatelem v daném roce, a to celkem v období 3 let.

Zadavatel uvádí, že v rámci hodnocení tohoto kritéria je nejvýhodnější nejnížší **nabídková cena v Kč bez DPH** za předmět plnění.

Výpočet:

$$80 * \frac{\text{hodnota nejnížší nabídky}}{\text{hodnota posuzované nabídky}} = \text{hodnotící body}$$

11.2. Způsob hodnocení nabídek

Posuzování nabídek pro danou veřejnou zakázku provede hodnotící komise.

² Pro potřeby tohoto zadávacího řízení se má za to, že sociální podnikání provozuje každý integrační sociální podnik ve smyslu užívaném Ministerstvem práce a sociálních věcí ve Výzvách z Evropského strukturálního fondu, a který splňuje všechny ze sady rozpoznávacích znaků, (sada rozpoznávacích znaků je přílohou této zadávací dokumentace č. 6) a prokáže to způsobem stanoveným v této zadávací dokumentaci.

- Nabídky budou hodnoceny prostřednictvím dvou dílčích kritérií.
 - 20 % zapojení sociálního podniku na základě předložené nabídky;
 - 80 % nabídková cena bez opce v Kč bez DPH – elektronická aukce.
 - Jako nejvýhodnější nabídka, bude vyhodnocena ta nabídka, u které bude nejnižší součet součinů všech jednotlivých nabídkových jednotkových cen a oceňovaných množství jednotlivých služeb uvedených v [Příloze č. 2](#). Po konání elektronické aukce, pokud bude rozhodnuto o výběru nejvhodnější nabídky, upraví vybraný účastník po dohodě se Zadavatelem svůj původně oceněný výkaz výměr aktuálně vzhledem k výši své nabídkové ceny po aukci a to tak, že o procentuální hodnotu snížení nabídkové ceny budou sníženy ceny jednotlivých položek. Součet takto upravených cen položek musí být roven nabídkové ceně po aukci

Nabídky budou posuzovány z hlediska splnění zákonných požadavků a požadavků Zadavatele uvedených v zadávacích podmínkách a z hlediska toho, zda účastník nepodal nepřijatelnou nabídku, a zda neobsahuje mimořádně nízkou nabídkovou cenu. V případě, že nabídka nebude obsahovat všechny požadavky výše uvedené, bude nabídka komisí vyřazena a účastník bude z veřejné zakázky Zadavatelem vyloučen.

Zadavatel upozorňuje, že při tvorbě nabídkové ceny musí být dodrženy veškeré právní předpisy tak, aby při plnění veřejné zakázky byly dodrženy férové a důstojné pracovní podmínky, odpovídající úroveň bezpečnosti práce pro všechny osoby, které se budou na plnění předmětu veřejné zakázky podílet a případně další požadavky na společenskou a environmentální odpovědnost a udržitelnost uvedené v obchodních a jiných smluvních podmínkách; splnění uvedených požadavků zajistí účastník i u svých poddodavatelů. Tento požadavek je součástí formuláře nabídky a svým podpisem toto účastník čestně prohlásí.

Hodnocení nabídek ve druhém dílčím kritériu proběhne prostřednictvím elektronické aukce (podle § 120 a § 121 ZZVZ). Následně budou hodnoty vzešlé z této elektronické aukce posouzeny a přičtena hodnota dílčího kritéria č. 1; a bude vybrána nejvhodnější nabídka podle hodnotícího kritéria pro zadání veřejné zakázky, kterým je **ekonomická výhodnost**.

Následně budou hodnoty vzešlé z této elektronické aukce posouzeny a bude vybrána nejvhodnější nabídka podle hodnotícího kritéria pro zadání veřejné zakázky, kterým je **ekonomická výhodnost**.

Podmínky a informace týkající se použití elektronických prostředků v elektronické aukci včetně technických informací nezbytných pro elektronickou komunikaci:

Účastník je povinen, před zahájením vlastní elektronické aukce provést ověření technických prostředků a připojení a seznámit se s ovládáním ve zkušební aukční síni, která bude zpřístupněna od okamžiku odeslání výzvy k účasti v elektronické aukci, a případné problémy ohlásit na kontaktní adrese: zakazky@mmdecin.cz, nebo na telefonní linku podpory elektronického nástroje: **+420 538 702 719**, e-mail: podpora@ezak.cz).

Na pozdější technické problémy zjištěné na straně účastníka nebude brán zřetel.

Z technického hlediska není možné použít certifikát uložený na USB tokenu nebo jiném technickém zařízení, pokud toto zařízení neumožňuje export privátního klíče ve formátu *.pfx nebo P12.

Přístupové údaje pro přihlášení do aukční síně budou účastníkům sděleny ve výzvě k účasti v elektronické aukci.

Postup při elektronické aukci:

V den určený komisí pro posuzování a hodnocení nabídek rozešle Zadavatel všem účastníkům, kteří nebyli z řízení vyloučeni, prostřednictvím elektronického nástroje výzvu k podání nových aukčních hodnot do elektronické aukce (výzva k účasti v elektronické aukci). Podrobnější informace o průběhu vlastní elektronické aukce budou účastníkům poskytnuty ve výzvě k účasti v elektronické aukci a prostřednictvím elektronického nástroje.

Po ukončení elektronické aukce bude pro Zadavatele automaticky elektronickým nástrojem vygenerován protokol o průběhu elektronické aukce s konečným pořadím jednotlivých účastníků, ve které budou uvedeny konečné hodnoty účastníků.

- Nabídková cena bude tvořena součtem součinů jednotkových cen jednotlivých položek ve výkazu výměr a Zadavatelem předpokládané množství příslušné jednotky předmětu plnění v kalendářním roce uvedených ve výkazu výměr (ve výkazu výměr se bude vypočítávat hodnota za 3 roky).

Podmínky snížení nabídkové ceny, tj. podmínky omezení nových aukčních hodnot a podmínky, za kterých budou účastníci oprávněni podávat nové aukční hodnoty:

- a) Účastníci budou moci měnit jednotkové ceny dle výkazu výměr. Minimální krok snížení nabízené ceny, který bude vztažen k předchozí ceně účastníka:

číslo položky	Druh činnosti	Minimální krok
1	Trávník parkový -reprezentační I. Intenzivní třída	0,5 %
2	Jarní ruční hrabání	0,5 %
3	Podzimní hrabání	0,5 %
4	Úprava pozemku	0,5 %
5	Úklid pozemku	0,5 %

Svou cenovou nabídku může účastník pouze snižovat s ohledem na stanovený minimální krok. Změna cenové nabídky směrem nahoru nebude systémem akceptována.

Veškeré změny nabídkových hodnot je účastník povinen podepsat uznávaným elektronickým podpisem vystaveným akreditovaným poskytovatelem certifikačních služeb.

Informace, které budou účastníkům v průběhu elektronické aukce poskytnuty:

V průběhu vlastní aukce účastník uvidí své pořadí a aukční hodnoty nejlepších nabídek.

Následně zadavatel sečte výsledky všech dílčích kritérií nabídky a předmětem hodnocení bude součet těchto bodů, kdy za nejvýhodnější nabídku bude stanovena nabídka s nejvyšším počtem bodů.

12. POŽADAVKY NA ZPŮSOB ZPRACOVÁNÍ NABÍDKOVÉ CENY

12.1. Nabídková cena

Dodavatel je povinen stanovit nabídkovou cenu pevnou částkou v českých korunách bez DPH.

12.2. Způsob zpracování nabídkové ceny

Dodavatel uvede nabídkovou cenu v Tabulce pro zpracování nabídkové ceny, která tvoří samostatnou [Přílohu č. 2](#) (Ceník) této zadávací dokumentace.

U každé jednotlivé nabídkové jednotkové ceny zároveň dodavatel uvede součin nabídkové ceny za jednotku a oceňovaného množství. Nakonec dodavatel uvede i součet všech součinů nabídkových cen a oceňovaných množství.

Toto bude vstupní hodnotou pro následné hodnocení prostřednictvím elektronické aukce.

13. POKYNY PRO ZPRACOVÁNÍ A ČLENĚNÍ NABÍDKY

13.1. Nabídka účastníka

Tato veřejná zakázka je zadávána elektronicky pomocí elektronického nástroje dostupného na <https://zakazky.mmdecin.cz/>. Veškeré úkony včetně předložení nabídek se provádějí elektronicky a rovněž veškerá komunikace mezi Zadavatelem (nebo jeho zástupcem) a dodavatelem ve smyslu ustanovení § 211 ZZVZ probíhá výhradně elektronicky, prostřednictvím elektronického nástroje.

Veškeré podmínky a informace týkající se elektronického nástroje jsou dostupné na:

https://zakazky.mmdecin.cz/publication_index.html

https://zakazky.mmdecin.cz/data/manual/QCM.Podepisovaci_applet.pdf.

V případě jakýchkoli otázek týkajících se uživatelského ovládání elektronického nástroje nebo technického nastavení dostupného na výše uvedené webové stránce kontaktujte, prosím, podporu elektronického nástroje na tel.: +420 538 702 719, e-mail: podpora@ezak.cz.

Zadávací dokumentace je přístupná v elektronické podobě na profilu zadavatele, na adrese <https://zakazky.mmdecin.cz/>.

Dále Zadavatel požaduje, aby součástí smlouvy byly přílohy:

- Příloha č. 1 – kompletní zadávací dokumentace;
- Příloha č. 2 – ceník (Příloha ZD č. 2);
- Příloha č. 3 – harmonogram, tabulky, seznamy (Příloha ZD č. 3)
- Příloha č. 4 – mapový podklad (Příloha ZD č. 4);
- popřípadě i Příloha č. 5 – Smlouva dle § 83 ZZVZ.

Návrh smlouvy musí být podepsán účastníkem podle výpisu z obchodního rejstříku či jiné obdobné evidence, popřípadě osobou oprávněnou (osobami oprávněnými) za účastníka jednat, jejíž (jejichž) plnou moc doloží účastník k návrhu smlouvy účastníka. Zadavatel doporučuje plnou moc přiložit bezprostředně za přílohu/přílohy návrhu smlouvy. U společné nabídky více osob musí být nabídka podepsána v souladu se smlouvou dle § 103 odst. 1 písm. f) ZZVZ.

Pro podání elektronické nabídky pak bude do systému vložen – doplněný návrh smlouvy, ceník a formulář nabídky a smlouva dle § 83 ZZVZ .

13.2. Forma nabídky

Nabídky Zadavatel požaduje podat **elektronicky** pomocí elektronického nástroje dostupného na <https://zakazky.mmdecin.cz/>.

Nabídka musí obsahovat návrh smlouvy vytvořený v souladu s [Přílohou č. 1](#) Zadávací dokumentace a doklady o kvalifikaci Zadávací dokumentace.

Před podpisem smlouvy s vítězným účastníkem budou veškeré doklady, kterými bude prokazována kvalifikace účastníka, vyžadovány v originále v elektronické podobě.

13.3. Podání nabídky

Nabídky se podávají pouze elektronicky dle § 213 ZZVZ pomocí certifikovaného elektronického nástroje na adrese <https://zakazky.mmdecin.cz/>, prokazuje-li dodavatel splnění kvalifikace elektronickými prostředky, musí být datová zpráva opatřena platným zaručeným elektronickým podpisem založeným na kvalifikovaném certifikátu.

Kontaktní osoba: Ing. Věra Havlová, vedoucí oddělení veřejných zakázek, tel. 412 593 265.

Lhůta pro podání nabídek v souladu s oznámením o zahájení zadávacího řízení skončí

3. 3. 2021 v 9:30 hodin.

Zadavatel upozorňuje na způsob podávání a podepisování nabídek.

V případě, že nabídku podává:

- Statutární zástupce – u odeslané nabídky je připojen jeho elektronický podpis (jednotlivé dokumenty nabídky mohou být podepsány jím v listinné podobě a naskenovány).
- Jiná osoba oprávněná jednat za účastníka – součástí takovéto nabídky musí být plná moc, která musí být:
 - elektronicky podepsána statutárním zástupcem nebo
 - podepsána v listinné podobě (je přípustná i naskenovaná plná moc).

Následně po podepsání všech dokumentů tvořících nabídku účastník odešle (podá nabídku) prostřednictvím svého uživatelského účtu zaregistrovaného na profilu zadavatele.

14. POSKYTOVÁNÍ ZADÁVACÍ DOKUMENTACE

Zadávací dokumentace k této veřejné zakázce je uveřejněna na profilu zadavatele - <https://zakazky.mmdecin.cz>.

Manuál dodavatele viz https://zakazky.mmdecin.cz/publication_display_2.html.

15. DALŠÍ PODMÍNKY A PRÁVA ZADAVATELE

- a) V případě, že dojde ke změně údajů uvedených v nabídce do doby uzavření smlouvy s vybraným Účastníkem, je příslušný Účastník povinen o této změně Zadavatele bezodkladně písemně informovat. V případě, že dojde ke změně v kvalifikaci Účastníka, je třeba postupovat dle § 104 ZZVZ.
- b) Zadavatel si vyhrazuje právo ověřit informace obsažené v nabídce účastníka u třetích osob.
- c) Zadavatel si vyhrazuje v souladu s § 100 odst. 2 ZZVZ v případě ukončení smluvního vztahu k části č. 1 jinak než jeho splněním, tj. předčasným ukončením využít možnosti a oslovit účastníka, který se umístil v hodnocení na druhém místě a splnil podmínky kvalifikačních předpokladů v rámci této veřejné zakázky a vyzvat ho k dokončení předmětu plnění za podmínek jím deklarovaných v zadávacím řízení. Toto vše za podmínky, že součástí ukončení smluvního závazku mohou být uplatněna sankční ujednání proti původnímu zhotoviteli a s tím, že účastník, který byl vyhodnocen, jako druhý v pořadí bude akceptovat podmínky jím uvedené v nabídce. Toto vše může zadavatel uplatnit nejpozději do 6 měsíců ode dne uzavření smlouvy s původním zhotovitelem.
- d) V souladu s ust. § 105 ZZVZ je zadavatelem požadováno, aby účastník zadávacího řízení:
 - určil části plnění (věcně), které hodlá plnit prostřednictvím poddodavatele, a
 - uvedl identifikační a kontaktní údaje poddodavatele, který bude příslušnou část plnění provádět.

Povinnost se vztahuje na poddodavatele všech úrovní dodavatelského řetězce. Požadované je nezbytné předložit ve vztahu k poddodavatelům, kteří jsou v danou chvíli známi nejpozději do 10 pracovních dnů od doručení oznámení o výběru dodavatele a ve vztahu k poddodavatelům, kteří v danou chvíli známi nejsou, vždy nejpozději před zahájením plnění takovou osobou. Zadavatel bude oprávněn žádat, aby se osoby, které se vyskytují na místě plnění, na jeho žádost bezprostředně identifikovali (sebe, tj. jakýkoli průkaz se jménem, příjmením a fotografií, a osobu poddodavatele, kterou je zaměstnán, tj. např. uzavřená pracovní smlouva, potvrzení vystavené poddodavatelem potvrzující skutečnost, že se jedná o zaměstnance poddodavatele – takové potvrzení je zadavatel oprávněn si ponechat/pořídit kopii). Osobu, která nebude schopna se takto identifikovat, bude zadavatel oprávněn vykázat z prostoru plnění zakázky do doby, než bude identifikace schopna.

16. OSTATNÍ PODMÍNKY ZADÁVACÍHO ŘÍZENÍ

Pokud z jakýchkoliv důvodů dojde k nesouladu údajů obsažených v oznámení o zahájení zadávacího řízení a v Zadávací dokumentaci, pak platí, že rozhodující a prioritní jsou vždy podmínky uveřejněné v oznámení o zahájení zadávacího řízení.

17. ZRUŠENÍ ZADÁVACÍHO ŘÍZENÍ

Zadavatel je oprávněn zrušit zadávací řízení z důvodů stanovených ZZVZ.

Přílohy:

- Příloha č. 1 Návrh smlouvy
- Příloha č. 2 Ceník (Příloha smlouvy č. 2)
- Příloha č. 3 Harmonogram a tabulky (Příloha smlouvy č. 3)
- Příloha č. 4 Mapové podklady (Příloha smlouvy č. 4),
- Příloha č. 5 Formulář nabídky

část B - II. ZONA - DĚČÍN II							
	Název položky	Měrná jednotka	Množství	max. četnost za rok	Naceňované množství (množství x max. četnost x doba plnění)	Jednotková cena v Kč bez DPH	Součin nabídkové ceny a předpokl. množství v Kč bez DPH (bez opce)
1	Seč včetně úklidu travnatých ploch	m ²	83 617	6	1 505 106	0,73	1 098 727,38
2	Jarní hrabání	m ²	83 617	1	250 851	0,68	170 578,68
3	Podzimní hrabání	m ²	83 617	1	250 851	0,68	170 578,68
4	Úprava pozemků	m ²	83 617	průběžně	250 851	0,60	150 510,60
5	Úklid travnatých ploch	m ²	83 617	průběžně	250 851	0,60	150 510,60
							1 740 905,94

ID	Organizační jednotka	Základní plocha	Označení	Plocha	Katastr
9 206	Děčín	Hluboká	trávník (m.svah)	1 823,78	Děčín
9 321	Děčín	Hluboká	trávník u komunikace	81,00	Děčín
169	Děčín	Litoměřická	trávník	31,59	Děčín
176	Děčín	Litoměřická	trávník	13,79	Děčín
303	Děčín	Kamenická	trávník	5,08	Děčín
332	Děčín	Oblouková2	trávník	12,47	Děčín
333	Děčín	Oblouková2	trávník	4,53	Děčín
334	Děčín	Oblouková2	trávník (m.svah)	28,60	Děčín
1 000	Děčín	Vrchlického	trávník	25,77	Děčín
1 001	Děčín	El. Krásnohorské	trávník	21,80	Děčín
1 002	Děčín	Vrchlického	trávník	132,96	Děčín
1 006	Děčín	Lužická	trávník	103,00	Děčín
1 007	Děčín	Lužická	trávník	50,81	Děčín
1 008	Děčín	I/13	trávník	29,78	Děčín
1 009	Děčín	Lužická	trávník	34,23	Děčín
1 010	Děčín	Lužická	trávník	98,24	Děčín
1 011	Děčín	Lužická	trávník	136,83	Děčín
1 012	Děčín	Lužická	trávník (svah)	68,79	Děčín
1 013	Děčín	Lužická	trávník (svah)	84,30	Děčín
1 014	Děčín	Lužická	trávník (svah)	123,30	Děčín
1 015	Děčín	Lužická	trávník (svah)	40,83	Děčín
1 018	Děčín	Lužická	trávník	12,01	Děčín
1 019	Děčín	Lužická	trávník	33,39	Děčín
1 020	Děčín	Lužická	trávník	284,15	Děčín
1 021	Děčín	Lužická	trávník	2,92	Děčín
1 022	Děčín	Lužická	trávník (m.svah)	29,24	Děčín
1 052	Děčín	Kamenická I.	trávník	389,84	Děčín
1 053	Děčín	I/13	trávník	104,59	Děčín
1 056	Děčín	Kamenická I.	trávník	2,59	Děčín
1 063	Děčín	Kamenická	trávník	17,99	Děčín
1 064	Děčín	Kamenická	trávník	27,04	Děčín
1 065	Děčín	Kamenická I.	trávník	9,04	Děčín
1 066	Děčín	Kamenická	trávník	226,74	Děčín
1 067	Děčín	Kamenická I.	trávník	4,80	Děčín
1 068	Děčín	Kamenická I.	trávník (m.svah)	1 503,76	Děčín
1 070	Děčín	Kamenická	trávník	40,89	Děčín
1 071	Děčín	Horská	trávník	15,57	Děčín
1 072	Děčín	Horská	trávník	59,91	Děčín
1 073	Děčín	Benešovská	trávník	267,56	Děčín
1 074	Děčín	II/262	trávník	10,94	Děčín
1 075	Děčín	Benešovská	trávník	190,19	Děčín
1 076	Děčín	Benešovská	trávník	49,71	Děčín
1 077	Děčín	II/262	trávník	29,17	Děčín
1 078	Děčín	Kamenická I.	trávník	144,31	Děčín
1 079	Děčín	Kamenická I.	trávník	143,89	Děčín
1 087	Děčín	II/262	trávník	112,03	Děčín
1 088	Děčín	II/262	trávník	58,60	Děčín
1 091	Děčín	Kamenická I.	trávník	68,28	Děčín
1 093	Děčín	Kamenická I.	trávník	17,45	Děčín
1 094	Děčín	Kamenická	trávník	129,44	Děčín
1 095	Děčín	Kamenická	trávník	24,12	Děčín
1 096	Děčín	Kamenická	trávník (svah)	81,62	Děčín
1 097	Děčín	Kamenická	trávník	21,52	Děčín
1 098	Děčín	Kamenická	trávník	15,42	Děčín
1 099	Děčín	Kamenická I.	trávník	166,64	Děčín
1 100	Děčín	Kamenická I.	trávník	51,55	Děčín
1 101	Děčín	I/13	trávník	17,93	Děčín
1 102	Děčín	Kamenická	trávník	1,64	Děčín

1 103	Děčín	Kamenická	trávník	10,11	Děčín
1 104	Děčín	Kamenická II.	trávník	899,88	Děčín
1 105	Děčín	Kamenická II.	trávník	3,49	Děčín
1 106	Děčín	Kamenická II.	trávník	8,91	Děčín
1 107	Děčín	Kamenická II.	trávník	5,84	Děčín
1 121	Děčín	Kamenická	trávník	273,35	Děčín
1 122	Děčín	Kamenická II.	trávník	2,38	Děčín
1 123	Děčín	Kamenická	trávník	0,83	Děčín
1 124	Děčín	Kamenická II.	trávník	0,47	Děčín
1 125	Děčín	Kamenická II.	trávník	537,08	Děčín
1 126	Děčín	Kamenická II.	trávník	45,12	Děčín
1 127	Děčín	Kamenická II.	trávník	460,36	Děčín
1 128	Děčín	Kamenická II.	trávník (svah)	21,32	Děčín
1 129	Děčín	Kamenická	trávník (m.svah)	39,79	Děčín
1 134	Děčín	Kamenická II.	trávník	28,01	Děčín
1 135	Děčín	Kamenická II.	trávník	949,30	Děčín
1 136	Děčín	Kamenická	trávník	52,34	Děčín
1 137	Děčín	Kamenická II.	trávník	327,65	Děčín
1 138	Děčín	Kamenická II.	trávník (m.svah)	44,62	Děčín
1 147	Děčín	Kamenická II.	trávník	229,53	Děčín
1 148	Děčín	Kamenická II.	trávník	407,85	Děčín
1 149	Děčín	Kamenická	trávník	83,46	Děčín
1 150	Děčín	Kamenická	trávník	1,02	Děčín
1 151	Děčín	Kamenická II.	trávník	61,19	Děčín
1 152	Děčín	Kamenická II.	trávník	60,01	Děčín
1 153	Děčín	Kamenická II.	trávník	52,95	Děčín
1 154	Děčín	Kamenická II.	trávník	35,75	Děčín
1 173	Děčín	Kamenická II.	trávník	574,47	Děčín
1 177	Děčín	Kamenická	trávník	7,25	Děčín
1 183	Děčín	Kamenická II.	trávník	160,39	Děčín
1 184	Děčín	Kamenická II.	trávník	78,22	Děčín
1 187	Děčín	I/13	trávník	127,67	Děčín
1 189	Děčín	Kamenická	trávník	66,56	Děčín
1 190	Děčín	Kamenická II.	trávník	111,26	Děčín
1 191	Děčín	Kamenická II.	trávník	235,08	Děčín
1 193	Děčín	Kamenická II.	trávník	78,63	Děčín
1 194	Děčín	Kamenická II.	trávník	141,41	Děčín
1 198	Děčín	Kamenická III.	trávník	35,08	Děčín
1 199	Děčín	Kamenická	trávník	8,43	Děčín
1 200	Děčín	Kamenická III.	trávník	139,42	Děčín
1 201	Děčín	Kamenická III.	trávník	40,33	Děčín
1 202	Děčín	Kamenická	trávník	240,64	Děčín
1 203	Děčín	Kamenická III.	trávník (svah)	209,46	Děčín
1 204	Děčín	Kamenická III.	trávník	80,68	Děčín
1 205	Děčín	Kamenická III.	trávník	15,82	Děčín
1 206	Děčín	Kamenická III.	trávník	69,77	Děčín
1 207	Děčín	Kamenická	trávník	130,54	Děčín
1 208	Děčín	Kamenická III.	trávník	166,23	Děčín
1 209	Děčín	Kamenická III.	trávník	55,76	Děčín
1 210	Děčín	Kamenická III.	trávník	3,73	Děčín
1 211	Děčín	Kamenická III.	trávník	357,95	Děčín
1 212	Děčín	Kamenická III.	trávník	1,35	Děčín
1 213	Děčín	Kamenická III.	trávník (m.svah)	45,97	Děčín
1 214	Děčín	Kamenická III.	trávník (m.svah)	27,20	Děčín
1 215	Děčín	Kamenická III.	trávník (m.svah)	49,94	Děčín
1 216	Děčín	Kamenická III.	trávník (m.svah)	33,17	Děčín
1 217	Děčín	Kamenická III.	trávník (m.svah)	6,75	Děčín
1 218	Děčín	Kamenická III.	trávník (m.svah)	16,03	Děčín
1 226	Děčín	Kamenická III.	trávník	81,22	Děčín

1 227	Děčín	Kamenická III.	trávník	222,65	Děčín
1 228	Děčín	Kamenická III.	trávník	94,65	Děčín
1 229	Děčín	Kamenická	trávník	5,05	Děčín
1 230	Děčín	Kamenická III.	trávník	23,04	Děčín
1 231	Děčín	Kamenická III.	trávník	10,69	Děčín
1 232	Děčín	Kamenická III.	trávník	44,32	Děčín
1 233	Děčín	Kamenická	trávník	40,86	Děčín
1 234	Děčín	Kamenická III.	trávník	11,02	Děčín
1 235	Děčín	Kamenická III.	trávník	2,64	Děčín
1 236	Děčín	Kamenická III.	trávník	14,48	Děčín
1 237	Děčín	Kamenická III.	trávník	12,96	Děčín
1 238	Děčín	Kamenická III.	trávník	296,38	Děčín
1 239	Děčín	Kamenická	trávník	77,68	Děčín
1 240	Děčín	Kamenická III.	trávník	77,49	Děčín
1 241	Děčín	Kamenická III.	trávník	104,55	Děčín
1 242	Děčín	Kamenická III.	trávník	54,33	Děčín
1 243	Děčín	Kamenická III.	trávník	277,92	Děčín
1 244	Děčín	Kamenická III.	trávník	494,00	Děčín
1 245	Děčín	Kamenická	trávník	4,37	Děčín
1 246	Děčín	Kamenická	trávník	138,62	Děčín
1 247	Děčín	Kamenická III.	trávník (svah)	393,66	Děčín
1 248	Děčín	Kamenická	trávník (svah)	16,00	Děčín
1 249	Děčín	Kamenická III.	trávník (svah)	17,41	Děčín
1 255	Děčín	Kamenická III.	trávník	217,06	Děčín
1 256	Děčín	Kamenická III.	trávník	164,58	Děčín
1 257	Děčín	Kamenická III.	trávník	67,36	Děčín
1 258	Děčín	Kamenická III.	trávník	96,60	Děčín
1 259	Děčín	Kamenická III.	trávník	74,05	Děčín
1 260	Děčín	Kamenická III.	trávník	71,27	Děčín
1 261	Děčín	Kamenická	trávník	143,43	Děčín
1 262	Děčín	Kamenická	trávník	37,91	Děčín
1 263	Děčín	Kamenická III.	trávník	115,44	Děčín
1 264	Děčín	Kamenická III.	trávník	25,24	Děčín
1 265	Děčín	Kamenická	trávník	10,80	Děčín
1 266	Děčín	I/13	trávník (svah)	26,84	Děčín
1 267	Děčín	I/13	trávník (svah)	9,13	Děčín
1 268	Děčín	I/13	trávník (svah)	128,57	Děčín
1 269	Děčín	Kamenická III.	trávník (svah)	33,85	Děčín
1 270	Děčín	I/13	trávník (svah)	227,54	Děčín
1 271	Děčín	I/13	trávník (svah)	286,63	Děčín
1 272	Děčín	I/13	trávník (svah)	76,32	Děčín
1 273	Děčín	Kamenická	trávník (svah)	129,29	Děčín
1 285	Děčín	Kamenická	trávník	65,87	Děčín
1 286	Děčín	Kamenická III.	trávník	3,07	Děčín
1 287	Děčín	Kamenická III.	trávník	56,57	Děčín
1 288	Děčín	Kamenická III.	trávník	476,92	Děčín
1 289	Děčín	Kamenická	trávník (m.svah)	288,84	Děčín
1 296	Děčín	Kamenická III.	trávník	459,51	Děčín
1 299	Děčín	Kamenická III.	trávník	31,10	Děčín
1 303	Děčín	Dvořáková	trávník	3,28	Děčín
1 304	Děčín	Dvořáková	trávník	297,20	Děčín
1 305	Děčín	Dvořáková	trávník	3,13	Děčín
1 306	Děčín	Dvořáková	trávník	1,20	Děčín
1 307	Děčín	Kamenická IV.	trávník (svah)	23,40	Děčín
1 308	Děčín	Kamenická IV.	trávník (m.svah)	258,09	Děčín
1 313	Děčín	Kamenická IV.	trávník	91,20	Děčín
1 314	Děčín	Kamenická IV.	trávník	94,54	Děčín
1 315	Děčín	Kamenická IV.	trávník (svah)	97,55	Děčín
1 316	Děčín	Kamenická IV.	trávník	185,03	Děčín

1 317	Děčín	Kamenická IV.	trávník	25,88	Děčín
1 318	Děčín	Kamenická IV.	trávník	146,03	Děčín
1 319	Děčín	Kamenická IV.	trávník (svah)	11,28	Děčín
1 320	Děčín	Kamenická	trávník	46,27	Děčín
1 321	Děčín	Kamenická IV.	trávník	168,69	Děčín
1 322	Děčín	Kamenická IV.	trávník (svah)	398,36	Děčín
1 325	Děčín	Kamenická IV.	trávník	172,10	Děčín
1 326	Děčín	Kamenická IV.	trávník	11,04	Děčín
1 327	Děčín	Dvořákova	trávník	52,51	Děčín
1 328	Děčín	Kamenická IV.	trávník	163,28	Děčín
1 329	Děčín	Dvořákova	trávník	27,71	Děčín
1 330	Děčín	Kamenická IV.	trávník (svah)	77,77	Děčín
1 331	Děčín	Dvořákova	trávník	57,29	Děčín
1 332	Děčín	Dvořákova	trávník	35,17	Děčín
1 333	Děčín	Kamenická IV.	trávník	17,94	Děčín
1 334	Děčín	Kamenická IV.	trávník	214,56	Děčín
1 335	Děčín	Kamenická IV.	trávník (svah)	115,84	Děčín
1 336	Děčín	Kamenická IV.	trávník	137,86	Děčín
1 337	Děčín	Kamenická IV.	trávník	20,00	Děčín
1 338	Děčín	Kamenická IV.	trávník	118,32	Děčín
1 339	Děčín	Kamenická IV.	trávník (svah)	10,55	Děčín
1 340	Děčín	Kamenická IV.	trávník	25,45	Děčín
1 341	Děčín	Kamenická IV.	trávník (svah)	24,66	Děčín
1 346	Děčín	Kamenická IV.	trávník	41,20	Děčín
1 347	Děčín	Dvořákova	trávník	2,02	Děčín
1 348	Děčín	Kamenická IV.	trávník	72,14	Děčín
1 349	Děčín	Kamenická IV.	trávník	583,09	Děčín
1 351	Děčín	Dvořákova	trávník	152,95	Děčín
1 352	Děčín	Kamenická IV.	trávník	90,11	Děčín
1 353	Děčín	Kamenická IV.	trávník	108,63	Děčín
1 354	Děčín	Dvořákova	trávník	4,37	Děčín
1 355	Děčín	Kamenická IV.	trávník	243,55	Děčín
1 356	Děčín	Kamenická IV.	trávník	623,07	Děčín
1 357	Děčín	Kamenická IV.	trávník	57,84	Děčín
1 358	Děčín	Kamenická IV.	trávník	90,06	Děčín
1 359	Děčín	Kamenická IV.	trávník	90,28	Děčín
1 360	Děčín	Kamenická IV.	trávník (svah)	25,10	Děčín
1 361	Děčín	Kamenická IV.	trávník (svah)	54,85	Děčín
1 362	Děčín	Kamenická IV.	trávník (svah)	261,90	Děčín
1 363	Děčín	Kamenická IV.	trávník (svah)	120,06	Děčín
1 364	Děčín	Kamenická IV.	trávník (svah)	164,89	Děčín
1 365	Děčín	Kamenická IV.	trávník (svah)	261,09	Děčín
1 366	Děčín	Dvořákova	trávník (svah)	62,91	Děčín
1 367	Děčín	Dvořákova	trávník (svah)	66,48	Děčín
1 368	Děčín	Kamenická IV.	trávník (svah)	89,19	Děčín
1 369	Děčín	Kamenická IV.	trávník (svah)	76,99	Děčín
1 370	Děčín	Dvořákova	trávník (m.svah)	524,36	Děčín
1 374	Děčín	Dvořákova	trávník	57,29	Děčín
1 378	Děčín	Dvořákova	trávník	64,97	Děčín
1 379	Děčín	Kamenická IV.	trávník (svah)	380,01	Děčín
1 380	Děčín	Kamenická IV.	trávník	303,87	Děčín
1 381	Děčín	Dvořákova	trávník	1,19	Děčín
1 382	Děčín	Kamenická IV.	trávník	3,32	Děčín
1 383	Děčín	Dvořákova	trávník	13,09	Děčín
1 384	Děčín	Dvořákova	trávník	29,53	Děčín
1 385	Děčín	Dvořákova	trávník	5,42	Děčín
1 386	Děčín	Kamenická IV.	trávník	11,78	Děčín
1 387	Děčín	Kamenická IV.	trávník	54,44	Děčín
1 388	Děčín	Dvořákova	trávník	22,97	Děčín

1 389	Děčín	Kamenická IV.	trávník	145,99	Děčín
1 390	Děčín	Dvořákova	trávník	12,58	Děčín
1 391	Děčín	Kamenická IV.	trávník	110,12	Děčín
1 392	Děčín	Kamenická IV.	trávník	2,43	Děčín
1 393	Děčín	Kamenická IV.	trávník (svah)	505,05	Děčín
1 394	Děčín	Kamenická IV.	trávník (svah)	47,83	Děčín
1 395	Děčín	Kamenická IV.	trávník (m.svah)	1 249,74	Děčín
1 404	Děčín	Kamenická IV.	trávník	197,02	Děčín
1 405	Děčín	Dvořákova	trávník	29,85	Děčín
1 406	Děčín	Kamenická IV.	trávník (m.svah)	116,35	Děčín
1 407	Děčín	Kamenická IV.	trávník	135,05	Děčín
1 408	Děčín	Kamenická IV.	trávník	45,67	Děčín
1 409	Děčín	Kamenická IV.	trávník	698,97	Děčín
1 410	Děčín	Dvořákova	trávník	150,37	Děčín
1 411	Děčín	Dvořákova	trávník	15,41	Děčín
1 412	Děčín	Dvořákova	trávník (svah)	62,01	Děčín
1 413	Děčín	Dvořákova	trávník	8,97	Děčín
1 414	Děčín	Dvořákova	trávník	15,55	Děčín
1 415	Děčín	Kamenická IV.	trávník (svah)	148,03	Děčín
1 416	Děčín	Dvořákova	trávník (m.svah)	101,81	Děčín
1 417	Děčín	Dvořákova	trávník (m.svah)	27,46	Děčín
1 421	Děčín	Kamenická IV.	trávník	92,84	Děčín
1 422	Děčín	Kamenická IV.	trávník	32,28	Děčín
1 423	Děčín	Dvořákova	trávník	3,03	Děčín
1 424	Děčín	Dvořákova	trávník	13,14	Děčín
1 425	Děčín	Dvořákova	trávník	209,96	Děčín
1 426	Děčín	Dvořákova	trávník	5,94	Děčín
1 427	Děčín	Dvořákova	trávník	11,70	Děčín
1 431	Děčín	Kamenická IV.	trávník	247,39	Děčín
1 432	Děčín	Dvořákova	trávník (m.svah)	107,97	Děčín
1 433	Děčín	Kamenická IV.	trávník (m.svah)	111,23	Děčín
1 434	Děčín	Kamenická IV.	trávník	131,19	Děčín
1 435	Děčín	Kamenická IV.	trávník (m.svah)	101,20	Děčín
1 437	Děčín	Kamenická IV.	trávník (svah)	439,79	Děčín
1 438	Děčín	Kamenická IV.	trávník (m.svah)	99,48	Děčín
1 441	Děčín	Kamenická IV.	trávník	44,97	Děčín
1 442	Děčín	Kamenická IV.	trávník	171,93	Děčín
1 443	Děčín	Kamenická IV.	trávník (svah)	170,66	Děčín
1 446	Děčín	B. Martinů	trávník	273,64	Děčín
1 447	Děčín	Kamenická IV.	trávník	86,92	Děčín
1 448	Děčín	Kamenická IV.	trávník (svah)	38,64	Děčín
1 449	Děčín	Kamenická IV.	trávník (svah)	605,47	Děčín
1 450	Děčín	Kamenická IV.	trávník	81,24	Děčín
1 451	Děčín	Dvořákova	trávník	11,14	Děčín
1 452	Děčín	Kamenická IV.	trávník	28,25	Děčín
1 453	Děčín	Dvořákova	trávník	41,22	Děčín
1 454	Děčín	Kamenická IV.	trávník	5,43	Děčín
1 455	Děčín	Kamenická IV.	trávník	78,26	Děčín
1 456	Děčín	Kamenická IV.	trávník	85,48	Děčín
1 457	Děčín	Kamenická IV.	trávník	34,85	Děčín
1 458	Děčín	Kamenická IV.	trávník	85,86	Děčín
1 459	Děčín	Dvořákova	trávník	39,10	Děčín
1 460	Děčín	Kamenická IV.	trávník	71,25	Děčín
1 479	Děčín	Kamenická IV.	trávník	41,74	Děčín
1 480	Děčín	Dvořákova	trávník	63,21	Děčín
1 481	Děčín	Kamenická IV.	trávník	227,39	Děčín
1 482	Děčín	Kamenická IV.	trávník (m.svah)	174,63	Děčín
1 484	Děčín	Dvořákova	trávník	31,63	Děčín
1 503	Děčín	Dvořákova	trávník	7,44	Děčín

1 505	Děčín	Dvořákova	trávník	7,79	Děčín
1 507	Děčín	Dvořákova	trávník	154,83	Děčín
1 508	Děčín	Kamenická IV.	trávník (m.svah)	8,91	Děčín
1 509	Děčín	Dvořákova	trávník	105,25	Děčín
1 510	Děčín	Kamenická IV.	trávník	79,11	Děčín
1 511	Děčín	Kamenická IV.	trávník	110,80	Děčín
1 512	Děčín	Dvořákova	trávník	24,05	Děčín
1 513	Děčín	Dvořákova	trávník	38,48	Děčín
1 523	Děčín	Kamenická IV.	trávník	383,34	Děčín
1 524	Děčín	Kamenická IV.	trávník	33,74	Děčín
1 525	Děčín	Kamenická IV.	trávník	146,63	Děčín
1 526	Děčín	Kamenická IV.	trávník (svah)	30,34	Děčín
1 527	Děčín	Dvořákova	trávník	66,93	Děčín
1 528	Děčín	Dvořákova	trávník (svah)	32,42	Děčín
1 531	Děčín	Kamenická IV.	trávník	136,34	Děčín
1 532	Děčín	Kamenická IV.	trávník (m.svah)	96,50	Děčín
1 533	Děčín	Kamenická IV.	trávník	234,70	Děčín
1 534	Děčín	Kamenická IV.	trávník	2,78	Děčín
1 535	Děčín	Kamenická IV.	trávník	191,75	Děčín
1 536	Děčín	Kamenická IV.	trávník	9,09	Děčín
1 537	Děčín	Kamenická IV.	trávník	21,39	Děčín
1 539	Děčín	Dvořákova	trávník	19,67	Děčín
1 540	Děčín	Kamenická	trávník	30,49	Děčín
1 544	Děčín	Dopravní hřiště	trávník	107,02	Děčín
1 545	Děčín	Dopravní hřiště	trávník	130,57	Děčín
1 546	Děčín	Dopravní hřiště	trávník	323,40	Děčín
1 547	Děčín	Dopravní hřiště	trávník	155,52	Děčín
1 548	Děčín	Dopravní hřiště	trávník	59,21	Děčín
1 549	Děčín	Dopravní hřiště	trávník	31,44	Děčín
1 550	Děčín	Dopravní hřiště	trávník	1 133,87	Děčín
1 551	Děčín	Dopravní hřiště	trávník	126,18	Děčín
1 552	Děčín	Dopravní hřiště	trávník	85,09	Děčín
1 553	Děčín	Dopravní hřiště	trávník	9,86	Děčín
1 554	Děčín	Dopravní hřiště	trávník (m.svah)	58,99	Děčín
1 555	Děčín	Dopravní hřiště	trávník (m.svah)	287,48	Děčín
1 556	Děčín	Dopravní hřiště	trávník (m.svah)	294,94	Děčín
1 558	Děčín	Dopravní hřiště	trávník	1 124,31	Děčín
1 562	Děčín	Dopravní hřiště	trávník	54,16	Děčín
1 563	Děčín	Dopravní hřiště	trávník	890,66	Děčín
1 564	Děčín	Dopravní hřiště	trávník	619,06	Děčín
1 572	Děčín	I/13	trávník	48,07	Děčín
1 573	Děčín	I/13	trávník	39,25	Děčín
1 574	Děčín	Kamenická	trávník	8,35	Děčín
1 575	Děčín	Kamenická	trávník	24,69	Děčín
1 576	Děčín	I/13	trávník	45,94	Děčín
1 577	Děčín	Kamenická	trávník	0,02	Děčín
1 578	Děčín	Kamenická	trávník	3,16	Děčín
1 579	Děčín	I/13	trávník	58,48	Děčín
1 580	Děčín	Kamenická	trávník	57,07	Děčín
1 581	Děčín	Dopravní hřiště	trávník	114,71	Děčín
1 582	Děčín	Dopravní hřiště	trávník	267,86	Děčín
1 590	Děčín	Dopravní hřiště	trávník	955,74	Děčín
1 601	Děčín	I/13	trávník (m.svah)	217,88	Děčín
1 603	Děčín	Liberecká	trávník (svah)	272,87	Děčín
1 604	Děčín	Hřbitovní	trávník	5,26	Děčín
1 605	Děčín	Hřbitovní	trávník	17,00	Děčín
1 606	Děčín	Hřbitovní	trávník (svah)	99,57	Děčín
1 607	Děčín	Hřbitovní	trávník (m.svah)	31,78	Děčín
1 609	Děčín	Liberecká	trávník	14,26	Děčín

1 610	Děčín	Liberecká	trávník	24,21	Děčín
1 611	Děčín	Liberecká	trávník	0,41	Děčín
1 612	Děčín	Liberecká	trávník (svah)	172,44	Děčín
1 613	Děčín	Hřbitovní	trávník	4,98	Děčín
1 614	Děčín	Hřbitovní	trávník	2,04	Děčín
1 615	Děčín	Liberecká	trávník (svah)	232,02	Děčín
1 616	Děčín	Hřbitovní	trávník (m.svah)	14,37	Děčín
1 617	Děčín	Liberecká	trávník (m.svah)	46,20	Děčín
1 618	Děčín	Liberecká	trávník	559,66	Děčín
1 619	Děčín	Hřbitovní	trávník	78,34	Děčín
1 621	Děčín	Liberecká	trávník (m.svah)	88,34	Děčín
1 622	Děčín	Liberecká	trávník	16,99	Děčín
1 623	Děčín	Liberecká	trávník	145,79	Děčín
1 624	Děčín	Liberecká	trávník	76,42	Děčín
1 625	Děčín	Liberecká	trávník	99,71	Děčín
1 626	Děčín	Liberecká	trávník	32,68	Děčín
1 627	Děčín	Liberecká	trávník	25,28	Děčín
1 628	Děčín	Liberecká	trávník	59,58	Děčín
1 629	Děčín	Liberecká	trávník	24,05	Děčín
1 630	Děčín	Liberecká	trávník	303,38	Děčín
1 631	Děčín	Liberecká	trávník (svah)	49,47	Děčín
1 632	Děčín	Liberecká	trávník (svah)	58,77	Děčín
1 633	Děčín	Liberecká	trávník (svah)	7,17	Děčín
1 634	Děčín	Liberecká	trávník (svah)	25,46	Děčín
1 635	Děčín	Liberecká	trávník (svah)	65,31	Děčín
1 636	Děčín	Liberecká	trávník (svah)	142,21	Děčín
1 637	Děčín	Liberecká	trávník (svah)	186,41	Děčín
1 638	Děčín	Liberecká	trávník (svah)	75,52	Děčín
1 639	Děčín	Liberecká	trávník (svah)	39,37	Děčín
1 640	Děčín	Liberecká	trávník (svah)	79,50	Děčín
1 641	Děčín	Liberecká	trávník (svah)	42,46	Děčín
1 642	Děčín	Liberecká	trávník (svah)	35,25	Děčín
1 648	Děčín	Liberecká	trávník	67,51	Děčín
1 649	Děčín	Sukova	trávník (svah)	18,75	Děčín
1 650	Děčín	Sukova	trávník	142,20	Děčín
1 651	Děčín	Sukova	trávník	46,74	Děčín
1 652	Děčín	Sukova	trávník	10,04	Děčín
1 653	Děčín	Sukova	trávník	3,09	Děčín
1 654	Děčín	Sukova	trávník	38,86	Děčín
1 655	Děčín	Sukova	trávník	42,79	Děčín
1 656	Děčín	Sukova	trávník	210,30	Děčín
1 664	Děčín	Sukova	trávník	29,62	Děčín
1 665	Děčín	Sukova	trávník	10,79	Děčín
1 667	Děčín	Sukova	trávník (svah)	1,68	Děčín
1 668	Děčín	Liberecká	trávník	102,31	Děčín
1 669	Děčín	Sukova	trávník (svah)	2,04	Děčín
1 673	Děčín	Park Kvádrberg	trávník	200,41	Děčín
1 674	Děčín	Park Kvádrberg	trávník	74,95	Děčín
1 675	Děčín	Park Kvádrberg	trávník	230,46	Děčín
1 676	Děčín	Park Kvádrberg	trávník	5,55	Děčín
1 677	Děčín	Park Kvádrberg	trávník	2,90	Děčín
1 678	Děčín	Park Kvádrberg	trávník	1 895,26	Děčín
1 679	Děčín	Park Kvádrberg	trávník	96,12	Děčín
1 680	Děčín	Park Kvádrberg	trávník	17,56	Děčín
1 681	Děčín	Park Kvádrberg	trávník	1,11	Děčín
1 682	Děčín	Park Kvádrberg	trávník	295,32	Děčín
1 683	Děčín	Park Kvádrberg	trávník	1 244,32	Děčín
1 684	Děčín	Park Kvádrberg	trávník	420,55	Děčín
1 685	Děčín	Park Kvádrberg	trávník	43,54	Děčín

1 686	Děčín	Park Kvádrberg	trávník	335,87	Děčín
1 687	Děčín	Park Kvádrberg	trávník	23,74	Děčín
1 688	Děčín	Park Kvádrberg	trávník	1 396,00	Děčín
1 689	Děčín	Park Kvádrberg	trávník	218,52	Děčín
1 690	Děčín	Park Kvádrberg	trávník	1 351,31	Děčín
1 691	Děčín	Park Kvádrberg	trávník	36,64	Děčín
1 692	Děčín	Park Kvádrberg	trávník	15,43	Děčín
1 693	Děčín	Park Kvádrberg	trávník	1 145,09	Děčín
1 694	Děčín	Park Kvádrberg	trávník	103,23	Děčín
1 695	Děčín	Park Kvádrberg	trávník	32,56	Děčín
1 696	Děčín	Park Kvádrberg	trávník	30,60	Děčín
1 697	Děčín	Park Kvádrberg	trávník	654,59	Děčín
1 698	Děčín	Park Kvádrberg	trávník	176,18	Děčín
1 699	Děčín	Park Kvádrberg	trávník	1 688,32	Děčín
1 700	Děčín	Park Kvádrberg	trávník	1 197,30	Děčín
1 701	Děčín	Park Kvádrberg	trávník	412,81	Děčín
1 702	Děčín	Park Kvádrberg	trávník	112,81	Děčín
1 703	Děčín	Park Kvádrberg	trávník	1 079,92	Děčín
1 704	Děčín	Park Kvádrberg	trávník	3 979,58	Děčín
1 705	Děčín	Park Kvádrberg	trávník (svah)	429,65	Děčín
1 707	Děčín	Park Kvádrberg	trávník (svah)	209,59	Děčín
1 708	Děčín	Park Kvádrberg	trávník (svah)	38,42	Děčín
1 709	Děčín	Park Kvádrberg	trávník (svah)	382,44	Děčín
1 710	Děčín	Park Kvádrberg	trávník (svah)	5,07	Děčín
1 711	Děčín	Park Kvádrberg	trávník (svah)	11,58	Děčín
1 027	Děčín	Lužická	trávník	56,31	Děčín
1 028	Děčín	Lužická	trávník	223,68	Děčín
1 030	Děčín	Riegrova	trávník	126,57	Děčín
1 031	Děčín	Riegrova	trávník	53,26	Děčín
1 777	Děčín	Park Kvádrberg	trávník	97,53	Děčín
1 787	Děčín	Park Kvádrberg	trávník	1 173,21	Děčín
1 788	Děčín	Park Kvádrberg	trávník	532,91	Děčín
1 789	Děčín	Park Kvádrberg	trávník	133,44	Děčín
1 790	Děčín	Park Kvádrberg	trávník	120,68	Děčín
1 791	Děčín	Park Kvádrberg	trávník (svah)	35,03	Děčín
1 792	Děčín	Park Kvádrberg	trávník (m.svah)	11,05	Děčín
1 797	Děčín	Park Kvádrberg	trávník	317,00	Děčín
1 798	Děčín	Park Kvádrberg	trávník	143,43	Děčín
1 799	Děčín	Park Kvádrberg	trávník (svah)	159,50	Děčín
1 800	Děčín	Park Kvádrberg	trávník (m.svah)	3,28	Děčín
1 801	Děčín	Hluboká	trávník	322,92	Děčín
1 802	Děčín	Hluboká	trávník	5,88	Děčín
1 803	Děčín	Hluboká	trávník	173,48	Děčín
1 804	Děčín	Hluboká	trávník	222,87	Děčín
1 805	Děčín	Hluboká	trávník	5,66	Děčín
1 806	Děčín	Hluboká	trávník	41,79	Děčín
1 807	Děčín	Hluboká	trávník (svah)	186,84	Děčín
1 808	Děčín	Hluboká	trávník (svah)	0,03	Děčín
1 809	Děčín	Hluboká	trávník (svah)	0,16	Děčín
1 810	Děčín	Hluboká	trávník (svah)	110,43	Děčín
1 811	Děčín	Hluboká	trávník (svah)	29,51	Děčín
1 812	Děčín	Hluboká	trávník (svah)	638,33	Děčín
1 813	Děčín	Hluboká	trávník (m.svah)	156,71	Děčín
1 814	Děčín	Hluboká	trávník (m.svah)	49,17	Děčín
1 815	Děčín	Hluboká	trávník (m.svah)	128,32	Děčín
1 816	Děčín	Hluboká	trávník (m.svah)	209,53	Děčín
1 817	Děčín	Hluboká	trávník (m.svah)	352,77	Děčín
1 858	Děčín	Osmička	trávník	94,43	Děčín
1 859	Děčín	Osmička	trávník	85,85	Děčín

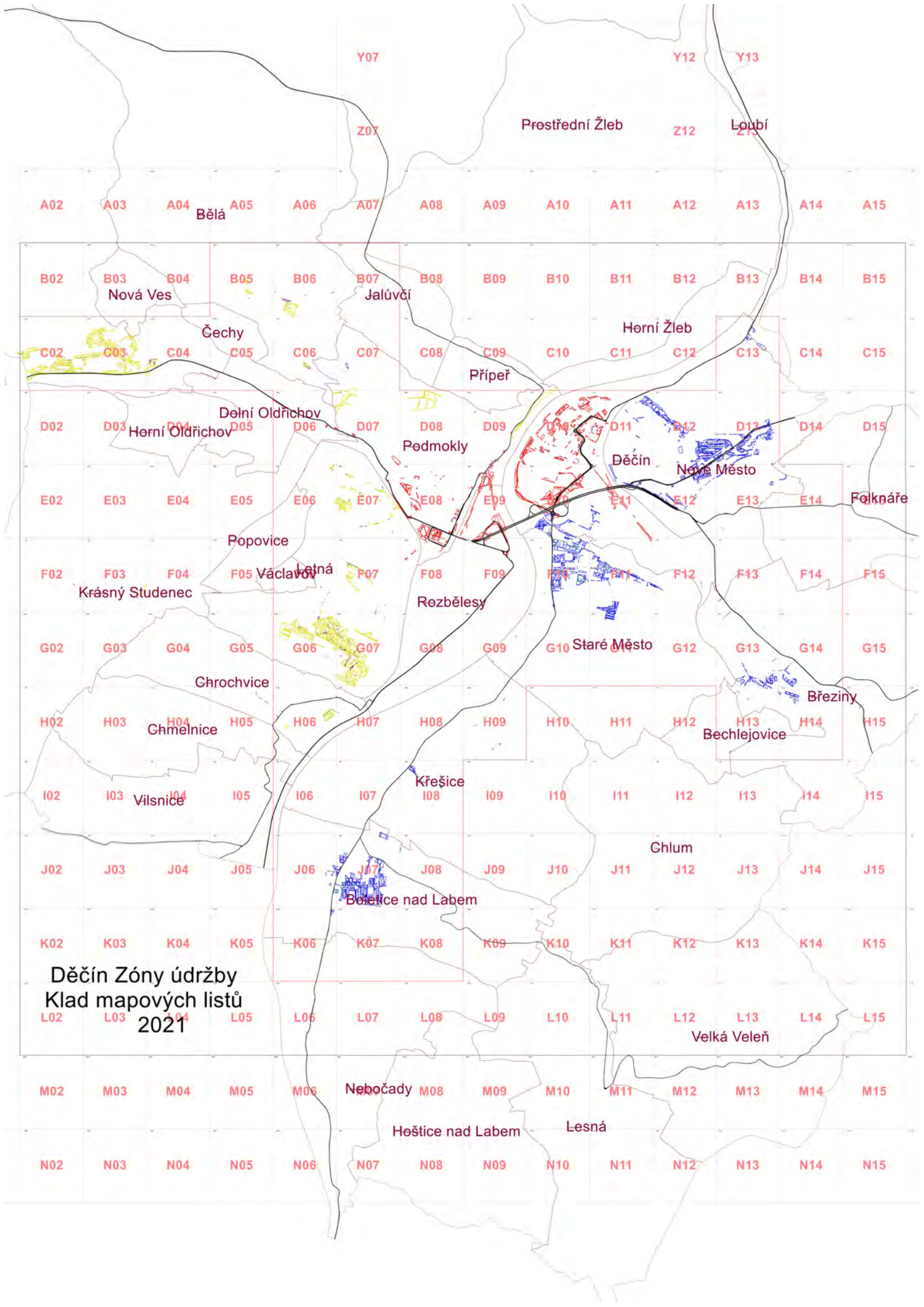
1 864	Děčín	Osmička	trávník (svah)	28,11	Děčín
1 879	Děčín	Ploučnická	trávník	173,10	Děčín
1 880	Děčín	Osmička	trávník	69,44	Děčín
1 881	Děčín	Osmička	trávník	81,36	Děčín
1 882	Děčín	Osmička	trávník	170,31	Děčín
1 923	Děčín	Osmička	trávník	8,22	Děčín
1 953	Děčín	Oblouková2	trávník	14,23	Děčín
2 003	Děčín	U Starého mostu	trávník	57,70	Děčín-Staré Město
4 985	Děčín	Kamenická IV.	trávník (svah)	651,14	Děčín
4 990	Děčín	Dvořákova	trávník (svah)	46,55	Děčín
4 991	Děčín	Kamenická IV.	trávník (svah)	408,17	Děčín
4 992	Děčín	Kamenická II.	trávník	54,86	Děčín
4 993	Děčín	Kamenická II.	trávník	49,83	Děčín
4 994	Děčín	Kamenická II.	trávník	68,03	Děčín
4 995	Děčín	Kamenická II.	trávník	43,77	Děčín
4 996	Děčín	Lužická	trávník	61,67	Děčín
5 009	Děčín	I/13	trávník u komunikace	55,08	Děčín
5 017	Děčín	II/262	trávník u komunikace	64,89	Děčín
5 024	Děčín	Lipová	trávník u komunikace	60,68	Děčín
5 050	Děčín	Vokolkova	trávník u komunikace	120,26	Děčín
5 051	Děčín	Vokolkova	trávník u komunikace	13,02	Děčín
5 068	Děčín	V Sadech	trávník	272,67	Děčín
5 071	Děčín	Tylova	trávník u komunikace	12,25	Děčín
5 072	Děčín	Tylova	trávník u komunikace	87,90	Děčín
5 073	Děčín	Tylova	trávník u komunikace	56,04	Děčín
5 135	Děčín	Hřbitovní	trávník u komunikace	47,15	Děčín
5 138	Děčín	Hřbitovní	trávník u komunikace	11,59	Děčín
5 187	Děčín	Hřbitovní	trávník u komunikace	99,83	Děčín
5 194	Děčín	Stoliční	trávník	78,75	Děčín
5 197	Děčín	Hřbitovní	trávník	374,16	Děčín
6 186	Děčín	Kamenická	trávník u komunikace	348,33	Děčín
6 188	Děčín	Kamenická	trávník u komunikace	137,12	Děčín
6 193	Děčín	Kamenická	trávník u komunikace	167,57	Děčín
6 194	Děčín	U Střelnice	trávník	203,18	Děčín
6 196	Děčín	Kamenická	trávník u komunikace	38,09	Děčín
6 197	Děčín	Kamenická	trávník u komunikace	25,21	Děčín
6 198	Děčín	Kamenická	trávník u komunikace	13,39	Děčín
6 199	Děčín	Kamenická	trávník u komunikace	120,39	Děčín
6 335	Děčín	Dopravní hřiště	trávník u komunikace	155,21	Děčín
6 417	Děčín	Lužická	trávník u komunikace	118,77	Děčín
6 439	Děčín	Lužická	trávník u komunikace	70,90	Děčín
6 443	Děčín	Hluboká	trávník u komunikace	148,50	Děčín
6 457	Děčín	Dvořákova	trávník	427,18	Děčín
6 524	Děčín	Kamenická	trávník u komunikace	99,69	Děčín
6 534	Děčín	Kamenická	trávník u komunikace	4,03	Děčín
6 537	Děčín	Liliová	trávník	457,41	Děčín
6 538	Děčín	Kamenická	trávník	98,88	Děčín
6 543	Děčín	Škroupova	trávník	1 167,95	Děčín
6 544	Děčín	Škroupova	trávník	265,56	Děčín
6 545	Děčín	Liliová	trávník u komunikace	206,58	Děčín
6 549	Děčín	Liberecká	trávník u komunikace	21,62	Děčín
6 550	Děčín	Liberecká	trávník u komunikace	41,67	Děčín
6 551	Děčín	Liberecká	trávník u komunikace	65,29	Děčín

Parcelní číslo	Int.tř.údr.	Cyklus
1105	II.	6,00
	II.	6,00
2471/13	II.	6,00
2471/16	II.	6,00
2927	II.	6,00
2936	II.	6,00
2936	II.	6,00
2936	II.	6,00
857	II.	6,00
857	II.	6,00
857	II.	6,00
2976	II.	6,00
2976	II.	6,00
2976	II.	6,00
2976	II.	6,00
2976	II.	6,00
2976	II.	6,00
2976	II.	6,00
2976	II.	6,00
2976	II.	6,00
2976	II.	6,00
2976	II.	6,00
2976	II.	6,00
2976	II.	6,00
2976	II.	6,00
2976	II.	6,00
2976	II.	6,00
2976	II.	6,00
740/3	II.	6,00
740/3	II.	6,00
1321	II.	6,00
1321	II.	6,00
1321	II.	6,00
2965/5	II.	6,00
2965/5	II.	6,00
2965/5	II.	6,00
2184	II.	6,00
2184	II.	6,00
2184	II.	6,00
2184	II.	6,00
2184	II.	6,00
2184	II.	6,00
2965/1	II.	6,00
2964/1	II.	6,00
2964/1	II.	6,00
2951/28	II.	6,00
2951/29	II.	6,00
2951/27	II.	6,00
2951/26	II.	6,00
2951/29	II.	6,00
2951/29	II.	6,00
2951/29	II.	6,00
2951/29	II.	6,00
2951/21	II.	6,00
2951/26	II.	2,00
2951/29	II.	6,00
2070/12	II.	6,00
2951/24	II.	6,00
2951/24	II.	6,00
2951/24	II.	6,00
2951/22	II.	6,00
2951/22	II.	6,00
2951/22	II.	6,00
2070/13	II.	6,00
2951/23	II.	6,00
1769	II.	6,00

1769	II.	6,00
1769	II.	6,00
1769	II.	6,00
1769	II.	6,00
1769	II.	6,00
1780	II.	6,00
1780	II.	6,00
1780	II.	6,00
1780	II.	6,00
1780	II.	6,00
1780	II.	6,00
1780	II.	6,00
1780	II.	6,00
1780	II.	6,00
1785	II.	6,00
1785	II.	6,00
1785	II.	6,00
1785	II.	6,00
1785	II.	6,00
1205	II.	6,00
1205	II.	6,00
1205	II.	6,00
1205	II.	6,00
1205	II.	6,00
1205	II.	6,00
1205	II.	6,00
1205	II.	6,00
1194/1	II.	6,00
1198/1	II.	6,00
1821/1	II.	6,00
1821/1	II.	6,00
2965/11	II.	6,00
2965/11	II.	6,00
1194/3	II.	6,00
1213/3	II.	6,00
1213/1	II.	6,00
1213/1	II.	6,00
2972	II.	6,00
2972	II.	6,00
2973	II.	6,00
2973	II.	6,00
2973	II.	6,00
2973	II.	6,00
1430	II.	6,00
1430	II.	6,00
1430	II.	6,00
1430	II.	6,00
1430	II.	6,00
1430	II.	6,00
1430	II.	6,00
1430	II.	6,00
1430	II.	6,00
1430	II.	6,00
1430	II.	6,00
1430	II.	6,00
1430	II.	6,00
1430	II.	6,00
1430	II.	6,00
1427	II.	6,00

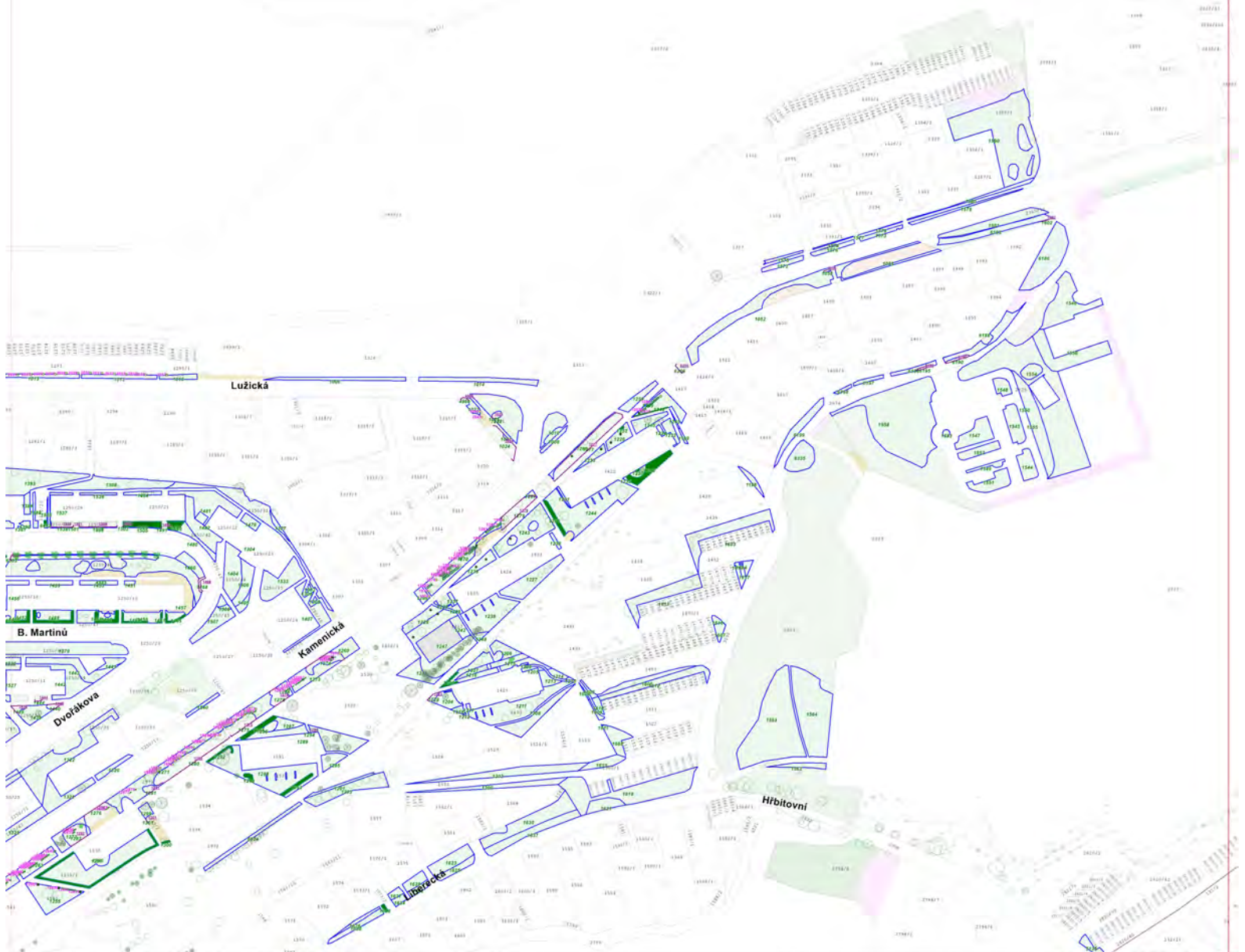
1250/1	II.	6,00
1250/1	II.	6,00
1250/1	II.	6,00
1250/1	II.	6,00
1250/1	II.	6,00
1250/1	II.	6,00
1250/1	II.	6,00
1250/44	II.	6,00
1250/44	II.	6,00
1250/44	II.	6,00
1250/40	II.	6,00
1219/1	II.	6,00
1219/1	II.	6,00
1250/63	II.	6,00
1250/63	II.	6,00
1250/63	II.	6,00
1250/62	II.	6,00
1250/62	II.	6,00
1250/62	II.	6,00
1250/62	II.	6,00
1250/62	II.	6,00
1250/62	II.	6,00
1250/90	II.	6,00
1250/90	II.	6,00
1250/90	II.	6,00
1250/90	II.	6,00
1250/90	II.	6,00
1250/90	II.	6,00
1250/90	II.	6,00
1250/83	II.	6,00
1250/83	II.	6,00
1250/59	II.	6,00
1250/57	II.	6,00
1250/57	II.	6,00
1250/49	II.	6,00
1250/53	II.	6,00
1250/54	II.	6,00
1250/54	II.	6,00
1250/54	II.	6,00
1250/75	II.	6,00
1250/75	II.	6,00
1250/75	II.	6,00
1250/75	II.	6,00
1250/46	II.	6,00
1250/46	II.	6,00
1250/46	II.	6,00
1250/46	II.	6,00
1250/46	II.	6,00
1250/46	II.	6,00
1250/46	II.	6,00
1250/46	II.	6,00
1250/46	II.	6,00
1250/46	II.	6,00
1250/42	II.	6,00
1250/42	II.	6,00
1250/42	II.	6,00
1250/42	II.	6,00
1250/96	II.	6,00
1250/93	II.	6,00

2419/1	II.	6,00
2463/17	II.	6,00
2463/17	II.	6,00
2463/17	II.	6,00
2463/17	II.	6,00
2408/4	II.	6,00
2924	II.	6,00
211	II.	6,00
1250/46	II.	6,00
1250/69	II.	6,00
1250/69	II.	6,00
1205	II.	6,00
1205	II.	6,00
1205	II.	6,00
1769	II.	6,00
2976	II.	6,00
2070/15	II.	6,00
2951/26	II.	6,00
2962	II.	6,00
2998	II.	6,00
2998	II.	6,00
1063	II.	6,00
3001/1	II.	6,00
3001/1	II.	6,00
3001/1	II.	6,00
2820/40	II.	6,00
2958	II.	6,00
2810/1	II.	6,00
1062/3	II.	6,00
2957	II.	6,00
2974	II.	6,00
2974	II.	6,00
2965/12	II.	6,00
737/5	II.	6,00
2974	II.	6,00
2974	II.	6,00
2974	II.	6,00
2974	II.	6,00
2974	II.	6,00
2823	II.	6,00
980/3	II.	6,00
2983	II.	6,00
980/1	II.	6,00
1108	II.	6,00
2972	II.	6,00
2979	II.	6,00
1774	II.	6,00
1774	II.	6,00
1737	II.	6,00
1737	II.	6,00
1755	II.	6,00
2959	II.	6,00
1912/1	II.	6,00
1912/1	II.	6,00



Děčín Zóny údržby
Klad mapových listů
2021

D13



E13



Loubská

D12



E12

Nové Město

Lillová

D11



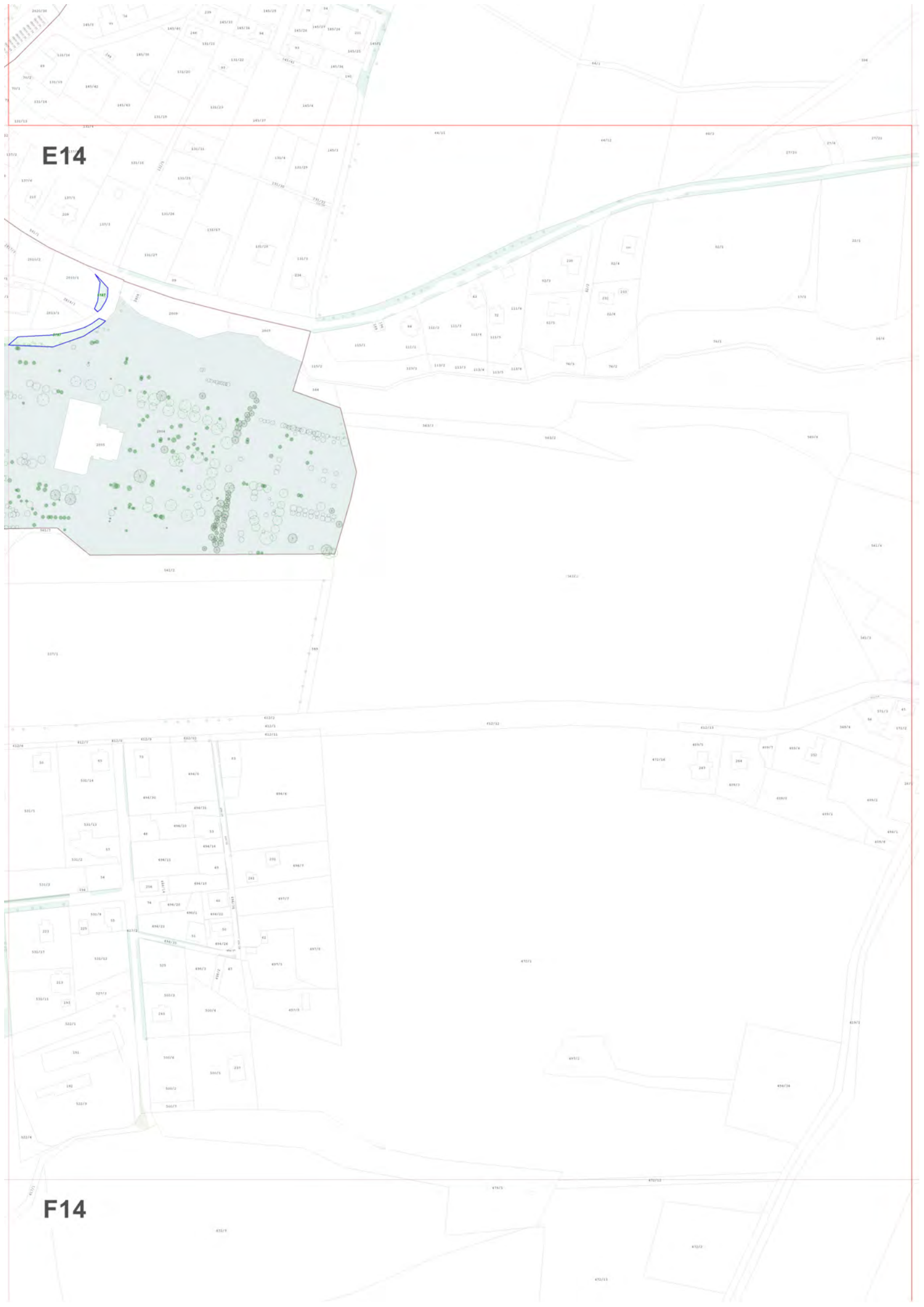
Děčín

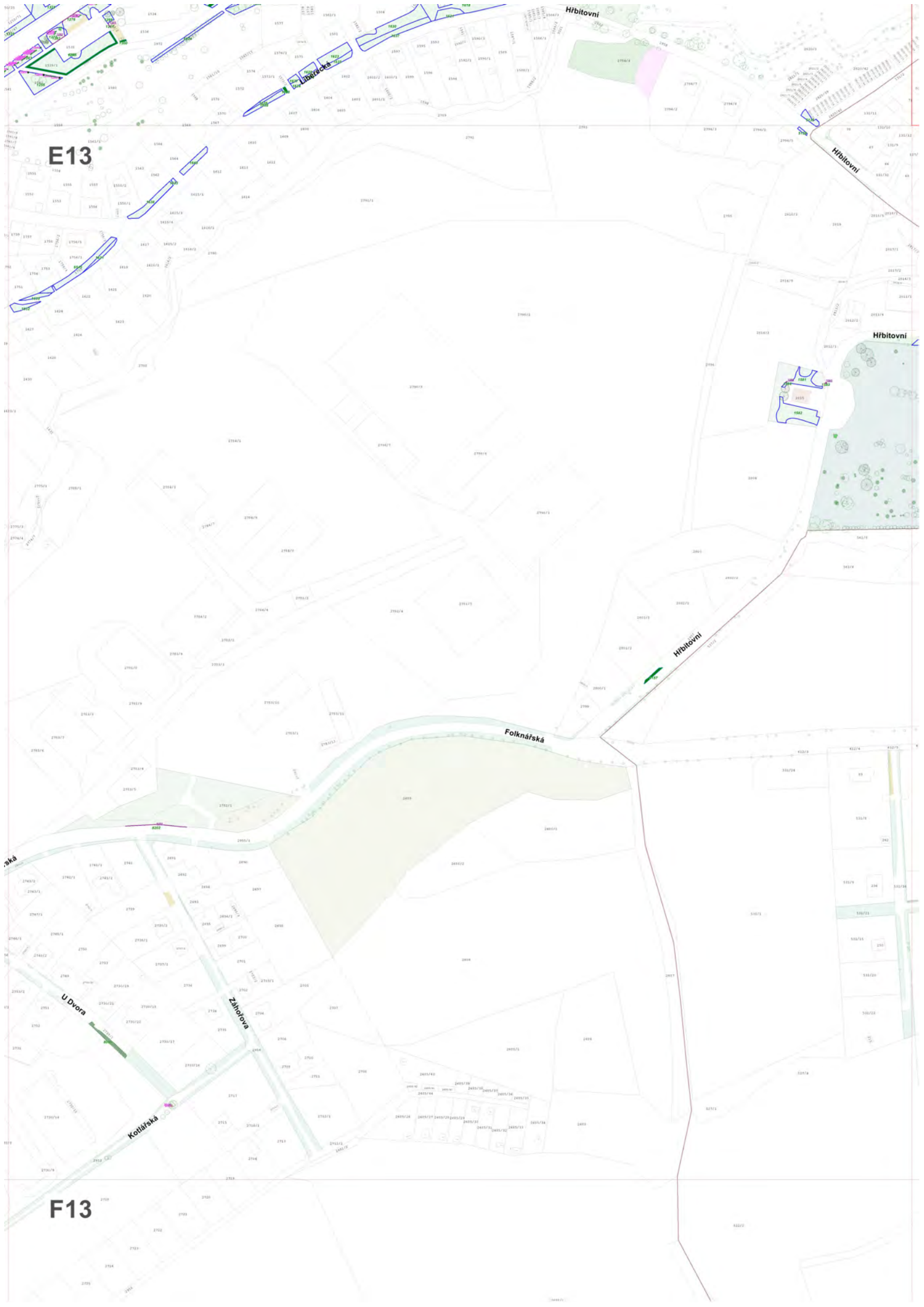
E11



E14

F14





E13

Folknáská

Hřbitovní

Hřbitovní

Hřbitovní

F13

U Dvora

Záhrova

Folknáská

Nové Město

E12

F12



