

Statutární město Děčín
MAGISTRÁT MĚSTA DĚČÍN
Mírové nám.1175/5
Děčín IV, PSČ 405 38

Technická zpráva

ZŠ a MŠ Kosmonautů – stavební úpravy
SO 03 - MŠ – demolice venkovní terasy

Datum: 02/2021

Vypracoval: Vladimír Vidai
ČKAIT: 0401672

1.1 IDENTIFIKAČNÍ ÚDAJE STAVBY

Název stavby: **SO 03 - MŠ – demolice venkovní terasy**
Místo stavby: Kraj Ústecký, obec Děčín, p.č.462, k.ú. Březiny u Děčína
Charakter stavby: Opravy
Správce pozemků: Město Děčín

1.2 IDENTIFIKAČNÍ ÚDAJE INVESTORA

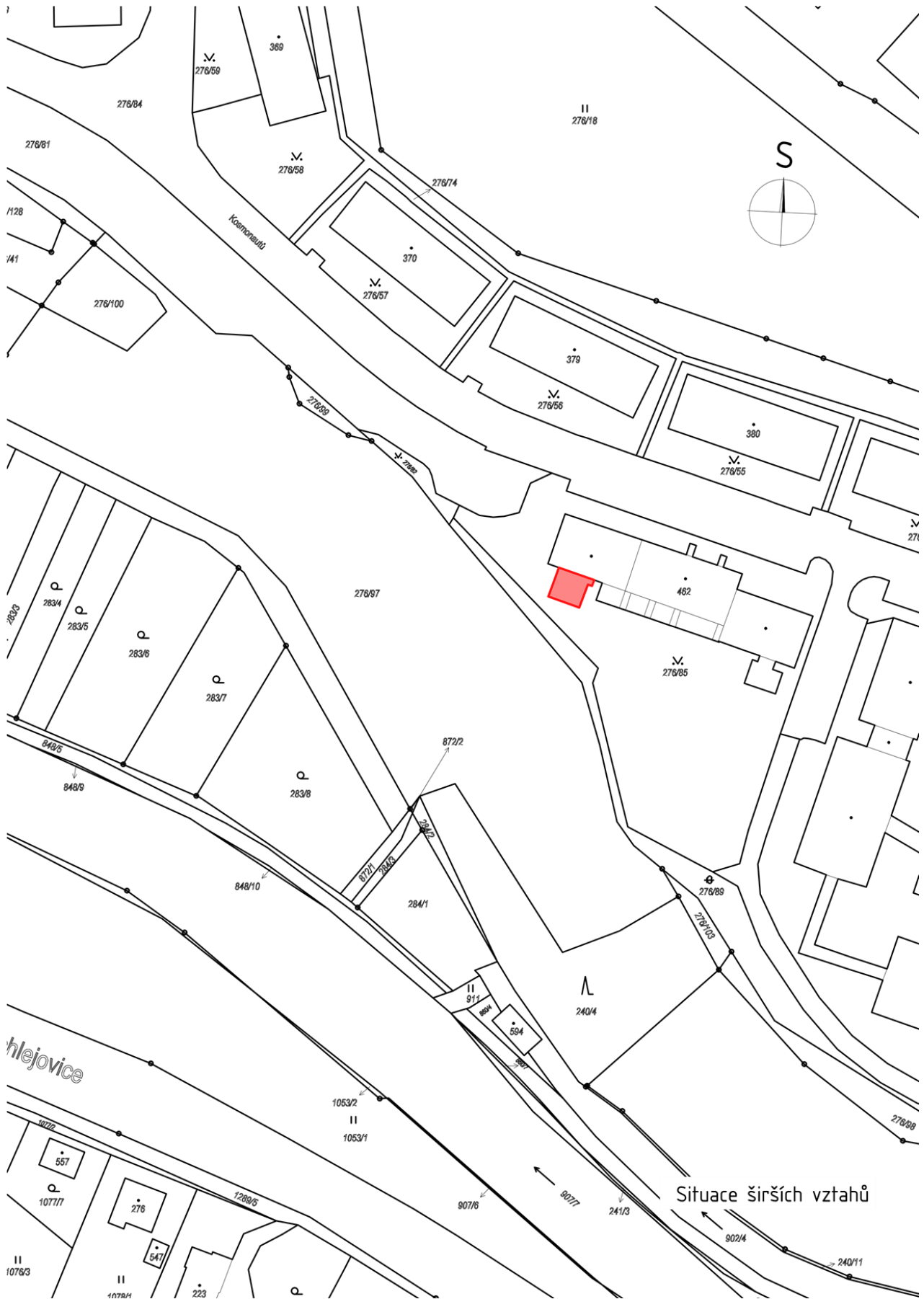
Název: **Statutární město Děčín**
MAGISTRÁT MĚSTA DĚČÍN
Mírové nám. 1175/5
Děčín IV, PSČ 405 38

IČO: 00261238
DIČ: CZ00261238

1.3 IDENTIFIKAČNÍ ÚDAJE ZPRACOVATELE DOKUMENTACE

Vypracoval: Vladimír Vidai
Březiny 185
Děčín 27
Autorizace č.27222
IČO: 692 88 992
DIČ: CZ5705170625

Zakázkové číslo **MMD058/2021**





1. Zhodnocení staveniště, stavby

1.1 Potřeby a spotřeby rozhodujících médií a jejich zajištění

Objekt není připojen na inženýrské sítě

1.2 Odvodnění staveniště

Vzhledem k charakteru stavby není nutné řešit. Odtokové poměry v místě stavby nebudou realizací demolice zhoršeny.

1.3 Ochrana okolí staveniště

Z důvodu blízkosti komunikace u objektu bude dbáno zvýšené opatrnosti na hranicích pozemků. V případě potřeby bude provedeno dočasné dopravní opatření.

1.3. Napojení staveniště na stávající dopravní a technickou infrastrukturu

Hlavní příjezd ke staveništi je po zpevněné asfaltové veřejného prostranství (parkoviště) z ulice Kosmonautů. Na staveniště bude zřízen po dobu provádění demolice provizorní vjezd a komunikace ze štěrkodrti uložené na geotextilii tak, aby byla ochráněna plotová podezdívka a trávník pozemku.

1.4. Demolice

Jedná se o odstranění terasy s ocelovým zábradlím po obvodu a přístupovým schodištěm z terénu. Konstrukce terasy je betonová půdorysu 7,4 x 7,0 m a výšky 1,4 m nad úroveň terénu. Bourací práce se uvažují cca 20 cm pod úroveň stávajícího terénu.

1.5. Úpravy pozemku po demolici

Po skončení prací bude provizorní komunikace odstraněna. Plocha po odstraněné stavbě bude upravena a zatravněna. Před dveře bude po odstranění terasy osazena ocelová, žárově pozinkovaná podesta se schodišťovým ramenem a zábradlím na základové patky z betonu prostého C16/20. Veškeré hrany ocelové konstrukce budou zaoblené, aby nedošlo k úrazu dětí. Dvoje stávající dveře z objektu u demolované terasy se nachází na chráněné únikové cestě a výškové umístění podesty se schodištěm bude proto bezbariérové. V budoucnosti investor uvažuje se zateplením objektu, základové patky budou proto rozšířeny cca o 15 cm tak, aby bylo možné vzdálenost podesty se schodištěm od objektu přizpůsobit zateplení. V místě demolice se podél objektu školky doplní okapový chodník. Oplocení a pozemek zasažený stavbou bude uveden do původního stavu.

1.6. Mechanizace spojená s demoličními pracemi

Demoliční bagr (nakladač)

Nákladní automobily (nosnost 12t)

Nákladní automobily (nosnost 7t)

Ostatní malá mechanizace

2. Způsob ochrany a vymezení ohroženého prostoru

V průběhu demoličních prací bude staveniště zabezpečeno proti vstupu nepovolaných fyzických osob (plot, vyhrazující reflexní pásy a cedule) Zajištěno bude také označení hranic staveniště tak, aby byly zřetelně rozeznatelné i za snížené viditelnosti, a stanoví lhůty kontrol tohoto zabezpečení (předpokládáno každý den při ukončení prací a při jejich započítání druhý den). Zákaz vstupu nepovolaným fyzickým osobám musí být vyznačen bezpečnostní značkou na všech vstupech, a na přístupových komunikacích, které k nim vedou. Náhradní komunikace a oplocení, popřípadě ohrazení staveniště bude na veřejných prostranstvích a veřejně přístupných komunikacích umožňovat bezpečný pohyb fyzických osob s pohybovým postižením jakož i se zrakovým postižením. Tyto úpravy budou realizovány pouze v oblastech prokazatelně využívanými výše uvedenými osobami.

Budou provedena potřebná opatření zamezující hlučnost a prašnost během provádění stavebních prací.

V průběhu provádění demoličních prací budou prováděna opatření ke snížení prašnosti (u demolic kropení bouraných konstrukcí), u veřejných komunikací pak jejich pravidelné čištění v případě, že je po nich veden stavební provoz.

Zkrápění bude prováděno mobilní technikou k tomu určenou (cisternami). Tyto zařízení pro kropení k omezení prašnosti, je nutné v průběhu bouracích prací zabezpečit proti poškození.

Staveniště bude, uspořádáno a vybaveno přístupovými cestami pro dopravu materiálu tak, aby se stavby mohly řádně a bezpečně provádět, upravovat nebo odstraňovat. Budou provedena opatření k nadměrnému obtěžování nebo ohrožení okolí staveb, ohrožování bezpečnosti provozu na veřejných komunikacích, ke znečišťování komunikací, ovzduší a vod, k zamezování přístupu k přilehlým stavbám nebo pozemkům, k zastávkám městských hromadných prostředků, k vodovodním sítím, požárním zařízením a k porušování podmínek ochranných pásem a chráněných území. Stavební hmoty a výrobky se budou na staveništi bezpečně ukládat. Budou-li uloženy na volných prostranstvích, nesmí narušovat vzhled místa nebo jinak zhoršovat životní prostředí. Zásobníky sypkých hmot musí být vybaveny účinnými filtry. Podzemní energetické, telekomunikační, vodovodní a kanalizační sítě v prostoru staveniště se vyznačí polohově a výškově nejpozději před předáním staveniště. Musí se včetně měřičských značek v prostoru staveniště po dobu stavebních prací náležitě chránit a podle potřeby zpřístupnit.

Veřejná prostranství a pozemní komunikace dočasně užívané pro staveniště, kdy bylo zachováno současné užívání veřejnosti (chodníky, podchody, přechody apod.), se musí po dobu společného užívání bezpečně ochraňovat a udržovat v náležitém stavu. Veřejná prostranství a pozemní komunikace se pro staveniště použijí jen ve stanoveném nezbytném rozsahu a době. Před ukončením jejich užívání se musí uvést do původního stavu.

Režim vstupu na staveniště, délku pracovní doby a oprávněnost osob bude stanovena v součinnosti s prováděcí firmou. Stavba zajistí viditelnou ceduli, kde bude uvedeno: název stavby, investor, generální dodavatel, technický dozor, termíny výstavby, včetně telefonického spojení. Vstup na staveniště bude zajištěn, v nočních hodinách nebo ve dnech pracovního klidu a volna bude stavba pod uzamčením. Stavební firma bude řádně pojištěna na škody způsobené jejím vlastním zaviněním a současně bude v průběhu stavby tato stavba pojištěna (živelné pohromy, krádeže apod.) na celkovou výši dokončené stavby. Pracovníci na stavbě budou poučeni o BOZ, zahraniční pracovníci budou mít platné pracovní povolení. Kvalifikované práce budou provádět pracovníci s patřičnou atestací nebo proškolením. Na stavbě budou dodržována všechna nařízení a normy IBP a ČSN související s bezpečností práce.

Před samotným zahájením stavebních prací souvisejících s demolicí objektu oznámí min. 14 dní předem zhotovitel stavby tuto skutečnost vlastníkově pozemků určených k zařízení staveniště, o této skutečnosti bude mezi zhotovitelem stavby a vlastníkem pozemku sepsán předávací protokol, který bude obsahovat základní údaje o zhotoviteli stavby, odpovědnou osobu za průběh demolice, celkovou dobu demolice a výši úhrady za zábor pozemku. Zhotovitel stavebních prací umístí informační a bezpečnostní tabule s informacemi o probíhající demolici.

Za veškerou bezpečnost na staveništi a v okolí staveniště, rovněž za celkovou bezpečnost průběhu demolice nese odpovědnost zhotovitel stavby.

Po dokončení stavebních prací souvisejících s demolicí objektu bude plocha využívaná pro zařízení staveniště vyčištěna a vrácena do původního stavu, o této skutečnosti bude mezi zhotovitelem stavby a investorem pozemků sepsán předávací protokol.

3. Maximální produkovaná množství a druhy odpadů a emisí při výstavbě, jejich likvidace

Z hlediska odpadového hospodářství dle zák. č. 185/2001 Sb., budou veškeré odpady, vznikající při stavební činnosti, tříděny a odstraňovány předepsaným způsobem, dle jejich povahy a množství. Stavební odpad bude shromažďován do kontejnerů. Odpady, které nebudou přímo odváženy, budou zajištěny proti znehodnocení a úniku.

4. Ochrana životního prostředí při odstraňování stavby **Specifikace druhů odpadů, které mohou vznikat při realizaci stavby, způsob jeho likvidace:**

Zatřídění odpadů bude v souladu s vyhláškou ministerstva životního prostředí č. 93/2016 Sb.

Nakládat s nebezpečnými odpady lze pouze na základě „souhlasu k nakládání s nebezpečnými odpady“ dle zákona o odpadech (zákon č. 185/2001 Sb., zákon č. 169/2013 Sb., zákon č. 25/2008 Sb., zákon č. vše ve znění pozdějších předpisů).

Při ochraně životního prostředí bude postupováno dle popisu v předchozích odstavcích – zajištění staveniště, nakládání s odpady, hluk ze staveništní činnosti.

Stavební činnost bude probíhat výlučně přímo na objektu.

Stavba nepodléhá posouzení dle zákonů č.17/1992 Sb., č. 244/1992 Sb. a č 100/2001 Sb. ve znění pozdějších předpisů.

S odpady bude nakládáno v souladu se zákonem č.185/2001 Sb., o odpadech a o změně některých dalších zákonů, ve znění pozdějších předpisů.

Během stavebních prací budou vznikat odpady běžné ze stavební výroby – různá stavební suť, odpadní a stavební dřevo, mohou se vyskytnout i zbytky nejrůznějších izolačních hmot. Třídění odpadů bude probíhat přímo na staveništi. Skládkování bude provedeno na bezpečné skládce, odděleně budou výkopové materiály a staveništní odpad. Dřevěné konstrukce budou taktéž odděleny.

Odpady budou ihned vyváženy dle potřeby na nejbližší možnou skládku odpadů.

5. Zásady bezpečnosti a ochrany zdraví při práci na staveništi, posouzení potřeby koordinátora bezpečnosti a ochrany zdraví při práci podle jiných právních předpisů

Při provádění všech uvedených prací je bezpodmínečně nutné dodržování všech základních vyhlášek a předpisů bezpečnosti práce, technologických postupů a ČSN. Pracovníci budou prokazatelně poučeni o zásadách bezpečnosti práce. Na staveništi bude zakázán vstup všem nepovolaným osobám.

V souladu se zákonem č. 309/2006 Sb. a NV 591/2006 Sb. a dalších souvisejících předpisů bude investorem vybrán hlavní koordinátor BOZP.

Během provozu stavby je nutno dodržovat všechny články platných ČSN a předpisů o bezpečnosti a ochraně zdraví, zákon 309/2006 Sb. a souvisejících předpisů. Zajištění ochrany, zdraví a bezpečnost pracovníků se řídí zákonem 262/2006 Sb. v platném znění. Stavební práce budou probíhat tak, aby uživatelé sousedních nemovitostí byli minimálně obtěžováni hlukem, prachem a jinými negativními vlivy vzniklými při provádění stavby.

Stavební práce budou prováděny v době od 8.00 do 19.00 hodin.

Budou použity stroje a mechanismy s primárně omezenou úrovní hlučnosti (v dobrém technickém stavu, s protihlukovou kapotáží).

Při nakládání suti do připravených kontejnerů nutno v maximálně možné míře eliminovat vliv hluku z jejího dopadu do plechových stěn (týká se jak vyspávání suti z koleček, tak ukládání větších částí vybouraného materiálu, který by neměl být do kontejneru vhozován).

Během demolice budou dodrženy dostatečně dlouhé přestávky během hlučných operací, aby obyvatelé nejbližších objektů měli možnost větrání vnitřních obytných prostor.

Dále budou obyvatelé a uživatelé nejbližší situovaných objektů seznámeni s délkou a charakterem jednotlivých etap výstavby (znají-li občané zasažení hlukem účel a smysl hlučné činnosti, pak jejich reakce na tento hluk je příznivější a minimalizuje se takto vznikající stres a nepohoda).

Při provádění stavby je nutno dodržovat předpisy týkající se bezpečnosti práce a technických zařízení, zejména zákon č.309/2006 Sb. a nařízení vlády č. 591/2006 Sb., o bezpečnosti práce a technických zařízení při stavebních pracích a dbát o ochranu zdraví osob na staveništi. Při bouracích pracích je nutné dodržovat základní pravidla hygieny práce. Veškeré specializované práce musí provádět pracovníci s předepsanou kvalifikací.

Při provádění bouracích prací nebude použito trhavin. Konstrukce nebudou strhávány ve velkých celcích.

Používání příslušných zařízení bude určeno vlastními provozními řády a bude prováděno zaškolenými odbornými pracovníky, čímž by měla být rizika úrazu minimální. Při realizaci stavby budou respektovány všechny platné normy, vyhlášky a předpisy (zejména týkající se bezpečnosti práce a provozu). Kromě jiného i použití stavebních materiálů z hlediska dodržení obecných technických požadavků na výstavbu.

Staveništní zařízení v zastavěném území nesmí svými účinky, zejména exhalacemi, hlukem, otřesy, prachem, zápachem, oslňováním, zastíněním, působit na okolí nad přípustnou míru danou příslušným právním předpisem.

Pro zajištění bezpečnosti práce v průběhu realizace stavby je třeba respektovat ustanovení závazných předpisů a nařízení, zejména pak:

Zákony:

Zákon č. 262/2006 Sb., zákoník práce ve znění pozdějších předpisů a doplnění

Zákon č. 309/2006 Sb., kterým se upravují další požadavky bezpečnosti a ochrany zdraví při práci v pracovněprávních vztazích a o zajištění bezpečnosti a ochrany zdraví při činnosti nebo poskytování služeb mimo pracovněprávní vztahy (zákon o zajištění dalších podmínek bezpečnosti a ochrany zdraví při práci)

Zákon č. 258/2000 Sb., o ochraně veřejného zdraví

Zákon č. 361/2000 Sb., o provozu na pozemních komunikacích

Zákon č. 185/2001Sb., o odpadech a o změně některých dalších zákonů,

Zákon č. 22/1997 Sb., o technických požadavcích na výrobky

Zákon č. 251/2005 Sb., o inspekci práce

Nařízení vlády:

Nařízení vlády č. 101/2005 Sb., o podrobnějších požadavcích na pracoviště a pracovní prostředí.

Nařízení vlády 362/2005 Sb., o bližších požadavcích na bezpečnost a ochranu zdraví při práci na pracovišti s nebezpečím pádu z výšky nebo hloubky.

Nařízení vlády č. 361/2007 Sb., kterým se stanoví podmínky ochrany zdraví zaměstnanců při práci

Nařízení vlády č. 378/2001 Sb., kterým se stanoví bližší požadavky na bezpečný provoz a používání strojů, technických zařízení, přístrojů a nářadí.

Nařízení vlády č. 11/2002 Sb., kterým se stanoví vzhled a umístění bezpečnostních značek a zavedení signálů, ve znění nařízení vlády č. 405/2004 Sb.

Nařízení vlády č. 168/2002 Sb., kterým se stanoví způsob organizace práce a pracovních postupů, které je zaměstnavatel povinen zajistit při provozování dopravy dopravními prostředky.

Nařízení vlády č. 406/2004 Sb., o bližších požadavcích na zajištění bezpečnosti a ochrany zdraví při práci v prostředí s nebezpečím výbuchu.

Nařízení vlády č. 148/2006 Sb., o ochraně zdraví před nepříznivými účinky hluku a vibrací.

Nařízení vlády č. 21/2003 Sb., kterým se stanoví technické požadavky na osobní ochranné prostředky.

Nařízení vlády č. 28/2002 Sb., kterým se stanoví způsob organizace práce a pracovních postupů, které je zaměstnavatel povinen zajistit při práci v lese a na pracovištích obdobného charakteru.

Nařízení vlády č. 494/2001 Sb., kterým se stanoví způsob evidence, hlášení a zasílání záznamů o úrazu, vzor záznamu o úrazu a okruh orgánů a institucí, kterým se ohlašuje pracovní úraz a zasílá záznam o úrazu

Nařízení vlády č. 495/2001 Sb. kterým se stanoví rozsah a bližší podmínky poskytování osobních ochranných pracovních prostředků, mycích, čistících a dezinfekčních prostředků

Nařízení vlády č. 591/2006 Sb., o bližších minimálních požadavcích na bezpečnost a ochranu zdraví při práci na staveništech

Vyhlášky:

Vyhláška č.137/1998 Sb., o obecných technických požadavcích na výstavbu.

Vyhláška č. 394/2006 Sb., kterou se stanoví práce s ojedinělou a krátkodobou expozicí azbestu a postup při určení ojedinělé a krátkodobé expozice těchto prací

Vyhláška č. 526/2006 Sb., kterou se provádějí některá ustanovení stavebního zákona ve věcech stavebního řádu

Vyhláška č. 232/2004 Sb., kterou se provádějí některá ustanovení zákona o chemických látkách a chemických přípravcích a o změně některých zákonů, týkající se klasifikace balení a označování

nebezpečných chemických látek a chemických přípravků Vyhláška č. 383/2001 Sb., o podrobnostech nakládání s odpady

6. Úpravy pro bezbariérové užívání staveb dotčených odstraněním stavby

Vzhledem k charakteru stavby nejsou požadovány.

7. Zásady pro dopravní inženýrská opatření

Po dobu realizace bude instalováno dopravně inženýrské opatření, které zaručuje bezpečný provoz na přilehlé komunikaci ul. Kosmonautů pro osoby pohybující se v okolí stavby. o tyto DIO požádá zhotovitel demoličních prací ve spolupráci s investorem dle podmínek stanovených příslušným odborem dopravy.