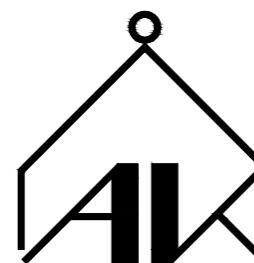


ARCHITEKTONICKÁ STUDIE

ZMĚNA UŽÍVÁNÍ OBJEKTU NA P.Č.2539, K.Ú. DĚČÍN

ZÁZEMÍ SPORTOVců A ROLBOVNA

06/2021



ARCHITEKTONICKÁ KANCELÁŘ

Ing. arch. Vlastimil Stránský

Ing. arch. Michaela Marková

Jiřího z Poděbrad 56/1

405 02 Děčín 6

T 412 535 043

E ak.dc@seznam.cz

W www.arch.cz/stransky/

OBSAH

OBSAH	2
ZÁKLADNÍ ÚDAJE	3
AUTORSKÁ ZPRÁVA	4 - 5
SITUACE 1:400	6
ZÁZEMÍ SPORTOVců	7
stávající stav	8
půdorysy	9 - 10
střecha	11
podélný řez	12
pohledy	13 - 16
axonometrie	17
zákres do fotografie	18
ROLBOVNA	19
stávající stav	20
půdorysy	21
řez	22
pohledy	23 - 25
3d modelace	26
zákres do fotografie	27

ZÁKLADNÍ ÚDAJE

Akce: Změna užívání objektu na p.č.2539, k.ú. Děčín
Zázemí sportovců a rolbovna

Investor: Statutární město Děčín, MM Děčín
Mírové náměstí 1175/5
405 38 Děčín

Arch. č.: 1657-1/21

Z Á K L A D N Í Ú D A J E

AKCE : Změna užívání objektu na p.č.2539, k.ú. Děčín
Zázemí sportovců a rolbovna

MÍSTO STAVBY : Město Děčín
p.č. 2539, k.ú.Děčín

KRAJ : Ústecký

DRUH POZEMKU: p.č. 2539, k.ú.Děčín, zastavěná plocha a nádvoří

POŘIZOVATEL: Statutární město Děčín, MM Děčín
Mírové náměstí 1175/5
405 38 Děčín

ZPRACOVATEL : ARCHITEKTONICKÁ KANCELÁŘ– Ing.arch. Stránský
Jiřího z Poděbrad 56/1
405 02 Děčín VI.
Tel. 412 535 043, 412 535 314
IČO – 44573707, DIČ – CZ5709152790

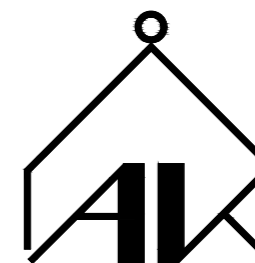
Urbanisticko-architektonické řešení - Ing.arch. Vlastimil Stránský
- Ing.arch. Michaela Marková

STUPEŇ DOKUMENTACE : architektonická studie
Červen 2021

ČÍSLO ZAKÁZKY : 1657-1/21

POUŽITÉ PODKLADY

- Objednávka č. 487/2021/37
- Základní program využitelnosti objektu, 03/2021
- Zaměření stávajícího stavu objektu – Ing.V.Vidai, 06/2020
- PD rolbovny – Ing.Hušek, 08/2003
- Výškopis a polohopis – R.Skrčený, 06/2020
- Revizní zpráva el. č.20/05/03
- Stávající stav trafostanice a rozvodny – Z.Vácha, 05/2007
- Ověřené inženýrské sítě jednotlivých správců, 03/2021
- Vlastní průzkum objektů fotodokumentace – 03–04/2021
- Projednání záměru výměny trafostanice s SČE
- Průběžné projednání záměru se zadavatelem



ARCHITEKTONICKÁ KANCELÁŘ

Ing. arch. Vlastimil Stránský
Ing. arch. Michaela Marková

Jiřího z Poděbrad 56/1
405 02 Děčín 6
T 412 535 043
E ak.dc@seznam.cz
W www.arch.cz/stransky/

AUTORSKÁ ZPRÁVA

POPIS STÁVAJÍCÍHO STAVU

- Stávající objekt dílen (p.č.2539, k.ú.Děčín)

Objekt určený ke změně užívání (p.č.2539, k.ú.Děčín) je přízemní dům s mírnou sedlovou střechou. V současné době je částečně využíván jako údržbářská dílna, sklad a trafostanice s rozvodnou. Konstrukčně je řešen jako přízemní železobetonový skelet zastřešený železobetonovými vazníky a panely. Po prohlídce předmětného objektu a na základě požadavku na nové využití (zadávací program uživatel) bylo vzhledem k jeho stavebně technickému stavu rozhodnuto o jeho demolici a nahradit ho novostavbou při zachování půdorysu. Vzhledem k této skutečnosti bylo zahájeno i jednání s SČE o náhradě stávající trafostanice trafostanicí novou. Jedná se o elektrický zdroj, který je určený pro celý areál zimního stadionu. Toto je stále v řešení.

- Objekt rolbovny

Stávající objekt rolbovny je přízemní zděná garáž, které je dodatečně přisazená k jihovýchodní fasádě zimního stadionu. Slouží pro garážování zimní rolby. V rámci studie bude upravena nástavbou a řístavbou.

URBANISTICKÉ ŘEŠENÍ

Urbanistické řešení novostavby na stávající stavební parcele, nástavby a přístavby rolbovny vychází ze stávajícího stavu vnějších vazeb. Oba objekty jsou umístěny do nově vybudovaného sportovního areálu a tak vjezdy a vstupy zůstávají zachovány. Sportovní areál je oplocen a vstup do něj je regulován provozním řádem.

ARCHITEKTONICKÉ ŘEŠENÍ

- Novostavba zázemí sportovců na st.p.č.2539, k.ú.Děčín

Navrhovaná novostavba zázemí sportovců je dvoupodlažní objekt, který respektuje stávající zastavěnou plochu objektu určeného k demolici. Jedná se o výrazně obdélnou stavbu zastřešenou částečně plochou střechou a částečně shedovými světlíky. Fasády jsou řešeny v rozdílném materiálu. 1.NP je vyzdívané v ombinaci s fasádou prosklenou. Fasáda 2.NP je řešena se systémovým kovovým obkladem s vertikální profilováním. Obklad je místy perforován okenními otvory pro osvětlení jednotlivých místností. Vlastní vnější objemové řešení viz výkresová část.

- Objekt rolbovny

Vzhledem k požadavku na umístění druhé rolby do garáže, byl vybrán prostor mezi stávající rolbovnou a nadzemí částí základové konstrukce zastřešení stadionu. V rámci řešení denní místnosti pro personál s funkcí dohledu nad sportovním areálem je navržena nástavba na stávající rolbovnu. Přízemí přístavby a stěny stávající garáže jsou sjednoceny systémovým kovovým obkladem s horizontálním profilováním. Vjezdová vrata jsou sjednocena. Návrh přepokládá použít segmentová hliníková vrata, částečně prosklená s integrovanými dveřmi. Přízemní část je výrazně lemována vystupující římsou, která odděluje 2.NP. Nástavba je řešena jako jednoduchá obdélná hmota nad stávající půdorysem garáže. Po obvodě je nástavba opatřena systémovou prosklenou fasádou s plnou atikou. Jednostranně je přičleněna k zimního stadionu.

DISPOZIČNÍ ŘEŠENÍ

- Novostavba zázemí sportovců na st.p.č.2539, k.ú.Děčín

1.NP – je funkčně děleno na čtyři samostatné části

1.část – zázemí sportovců – šatny, sprchy, toalety a prostor pro umístění technického zařízení (ohřev TUV, vytápění.), vstup do prostoru rovnoramenného schodiště propojující 2.NP	
Užitná plocha	172,00 m²
2.část – dílna údržby, sklad údržby a toaleta	
Užitná plocha	49,70 m²
3.část – sklad sportovního vybavení - hokejbal	
Užitná plocha	23,20 m²
4.část – trafostanice a rozvodna VN a NN	
Vymezený prostor	42,50 m²
Užitná plocha celkem	287,40 m²

Kapacita šaten:

2 šatny se samostatným sociálním zařízením (2 x 20 míst)	40 míst
1 šatna se samostatným sociálním zařízením (rozhodčí, případně vozíčkář)	3 místa
celkem míst v šatnách	43 míst

2.NP – je funkčně členěno na dva vzájemně propojené úseky. 2.NP je přístupné přímorameným schodištěm s podestou

1.úsek – zázemí sportovců – šatny, sprchy, relaxační zóna, masáže	
Užitná plocha	189,80 m²
2.úsek – aerobní sál, nářařovna	
Užitná plocha	91,40 m²
Užitná plocha celkem	281,20 m²

Aerobní sál - je koncipován jako víceúčelová tělocvična, která je určena pro provozování různých pohybových aktivit. Plocha sálu je 15m x 11m. Sál je osvětlen bočními okny ze SV a šedovými světlíky. Součástí sálu je nářařovna pro uložení sportovního náčiní.

Součástí 2.NP je relaxační zóna a místnost pro masáže. Tyto prostory budou využívány pro rehabilitaci sportovců.

Úsek ploché střechy – studie řeší využití této části střechy pro umístění technického zařízení objektu jako jsou tepelná čerpadla, vzduchotechnické rekuperační jednotky a fotovoltaické panely.

- Objekt rolbovny

Stávající objekt garáže (rolbovny) je doplněn přízemní přístavbou pro umístění druhé sněžné rolby. Nástavba nad stávající garáží je navržena jako velín určený pro kontrolu venkovního sportoviště s průhledem do haly stadionu. Velín je funkčně spojen s denní místností, která bude určena pro zaměstnance zimního stadionu. Přístup je navržen venkovním jednoramenným schodištěm.

1.část – přístavba garáže pro druhou rolbu	
Užitná plocha	27,60 m²
2.část – nástavba nad stávající garáž	
Užitná plocha	35,40 m²
Užitná plocha celkem	281,20 m²

STAVEBNĚ KONSTRUKČNÍ ŘEŠENÍ – k o n c e p t

• Novostavba zázemí sportovců na st.p.č.2539, k.ú.Děčín

Novostavba bude realizována na místě odstraněné stavby. Svislé konstrukce jsou navrženy ze železobetonového skeletu s tím, že by byla respektována osová vzdálenost sloupů stávající stavby s možností využít základových konstrukcí. Pro rozhodnutí tohoto řešení doporučuji sondou ověřit geometrii stávající základové konstrukce (patky, případně pasu) včetně posouzení únosnosti zeminy. Předpokladem pro toto řešení je dostatečné vyhodnocení jednotlivých parametrů konstrukcí. Vodorovné konstrukce jsou z předpjatých železobetonových panelů kladených na rozpětí do 12m. 1.NP a 2.NP budou doplněny příčnými ztužujícími stěnami. Obvodový plášť je vyzdívaný s částečným prosklením v úrovni 1.NP a v úrovni 2.NP je obložen systémovým kovovým obkladem. Plochá část střechy bude řešena s pochůzí plochou pro možnost obsluhy technologického zařízení umístěného na střeše. Druhá část střechy, šedové světlíky, je konstrukčně řešena ocelovou konstrukcí. Prosklené výplně obvodového pláště navrhujeme z ocelových profilů s energeticky úsporným prosklením. Ostatní vnitřní konstrukce a materiály navrhujeme řešit standardním způsobem.

• Objekt rolbovny

Konstrukce přístavby garáže je navržena z ocelových rámu opláštěných sendvičovým panelem s možností zateplení střechy a stěn. Čelní vjezdová stěna s vraty bude obložena systémovým kovovým obkladem, který bude přetažen i přes stávající garáž (rolbovnu). Vrata do přístavby a stávající rolbovny budou segmentová s částečným prosklením.

Rámová konstrukce nástavby na stávající garáž bude ocelová opatřená systémovým proskleným a místě atiky plným fasádním systémem, který bude splňovat normové požadavky na prostup tepla z vytápěných prostor. 2.NP nástavby bude přístupné přímým ocelovým, žárově zinkovaným schodištěm.

TECHNICKÁ INFRASTRUKTURA

• Novostavba zázemí sportovců na st.p.č.2539, k.ú.Děčín

Novostavba objektu bude napojena na stávající inženýrské sítě, které se nacházejí v areálu zimního stadionu. Jedná se o splaškovou kanalizaci, dešťovou kanalizaci, vodu a elektrickou energii.

V rámci novostavby bude nahrazena stávající trafostanice novou s umístěním dvou traf pro potřeby stadionu.

Předpokládaný druh vytápění je tepelné čerpadlo vzduch voda s umístěním na střeše objektu. V rámci ekonomického větrání jednotlivých místností budou na střeše nainstalovány rekuperační jednotky. Při následném zpracovávání projektu lze zvážit i umístění a využití fotovoltaiických článků.

• Objekt rolbovny

Přístavba garáže a nástavba velína budou napojeny na veškeré technické sítě, které jsou funkcí ve stávající garáži – rolbovně. Předpokládaný druh vytápění pro velín je elektrické přímotopné, případně VZT jednotka v kombinaci s vytápěním a větráním.

KAPACITNÍ ÚDAJE

• Novostavba zázemí sportovců na st.p.č.2539, k.ú.Děčín

Užitná plocha objektu celkem I.NP	287,40 m ²
Užitná plocha objektu celkem II.NP	281,20 m ²
Užitná plocha objektu celkem	586,60 m ²
Zastavěná plocha objektu celkem	355,60 m ²
Obestavěný prostor celkem	cca 3.060,00 m ³

• Objekt rolbovny

Užitná plocha přístavby	27,60 m ²
Užitná plocha nástavby	35,40 m ²
Užitná plocha celkem	63,00 m ²
Zastavěná plocha přístavby	28,70 m ²
Obestavěný prostor přístavby	124,00 m ³
Obestavěný prostor nástavby	cca 124,00 m ³

ODHAD NÁKLADŮ NA REALIZACI STAVBY

Celkové předpokládané náklady na jednotlivé stavby byly stanoveny na základě vypracovaných podkladů – studie. Použitý materiál pro ocenění byly Cenové ukazatele ve stavebnictví pro rok 2021. V nákladech nejsou zahrnuty náklady na **napojení na stávající inženýrské sítě, vedlejší náklady stavby a DPH**. Odchylka skutečné budoucí ceny od propočtu podle cenových ukazatelů může dosahovat až 25%, a to podle technické a technologické náročnosti realizace a podle standardu případně standardu jejího vybavení. Běžná odchylka se kterou je nutno kalkulovat je +-15%.

• Demolice stávajícího objektu		
- demolice objektu	900,-Kč/ m3 x 1.820 m3	1.638.000,00 Kč
• Novostavba zázemí sportovců		
- novostavba objektu	8.040,-Kč/ m3 x 3.060 m3	24.602.400,00 Kč
• Objekt rolbovny		
- přístavba rolbovny	4.555,-Kč/ m3 x 124 m3	565.000,00 Kč
- nástavba rolbovny	8.210,-Kč/ m3 x 124 m3	1.018.000,00 Kč
- venkovní schodiště./odhad/		150.000,00 Kč

Odhad nákladů celkem	1.733.000,00 Kč
----------------------	-----------------

Celková rekapitulace nákladů bez VRN a DPH	
PŘEDBĚŽNÉ NÁKLADY CCA CELKEM	28.000.000,00 Kč

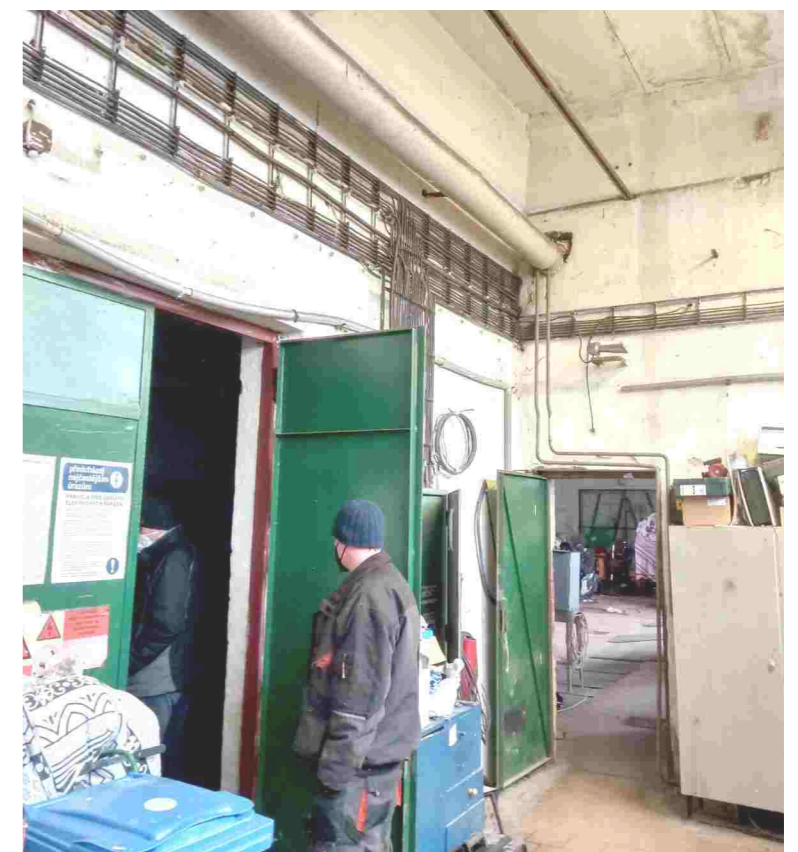
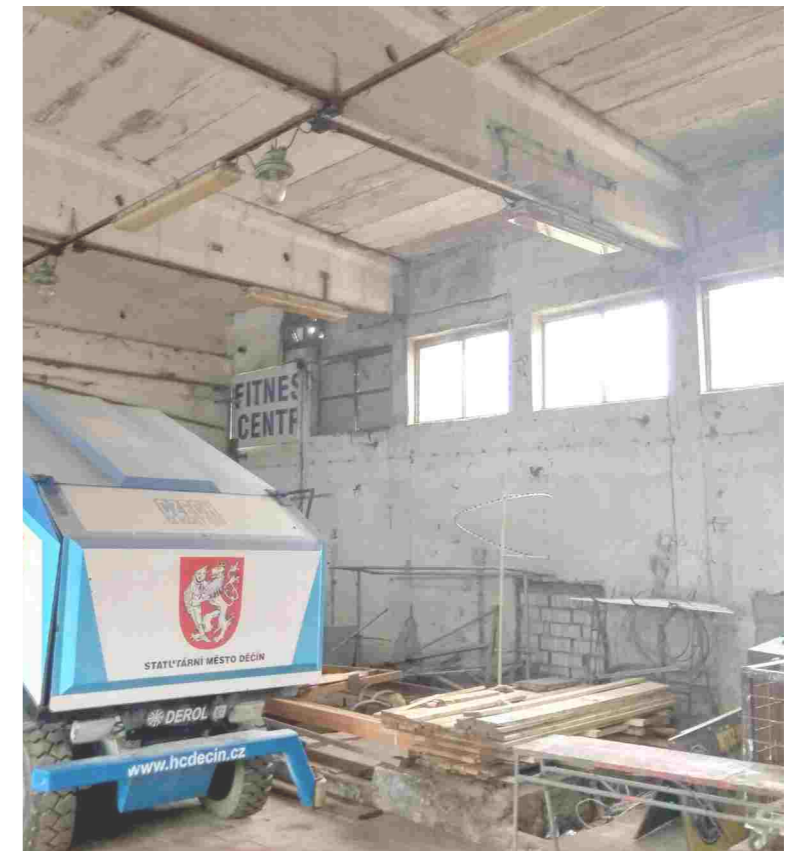


ZÁZEMÍ SPORTOVců

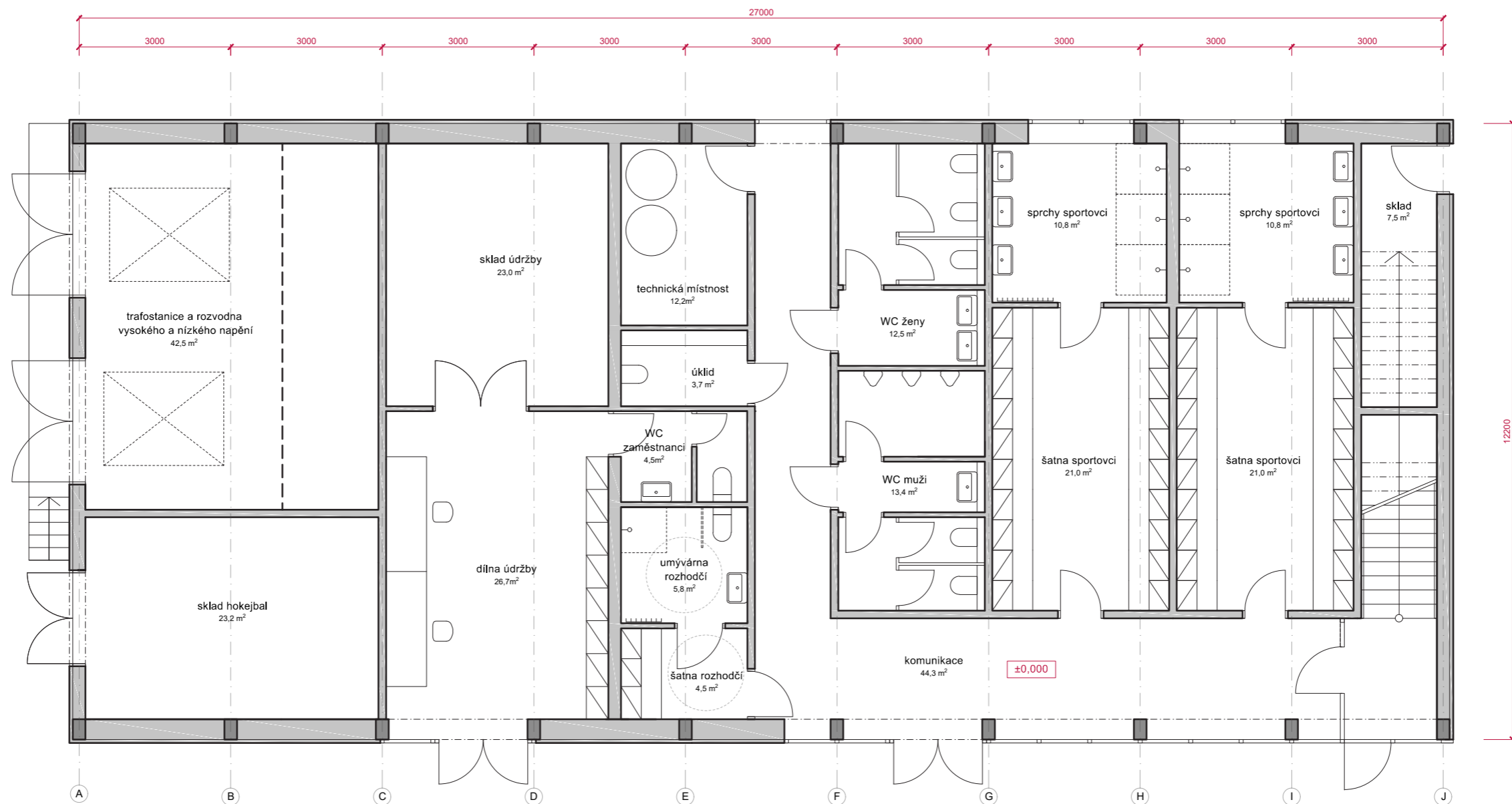
VÝKRESY

AXONOMETRIE

ZÁKRES DO FOTOGRAFIE



STÁVAJÍCÍ STAV

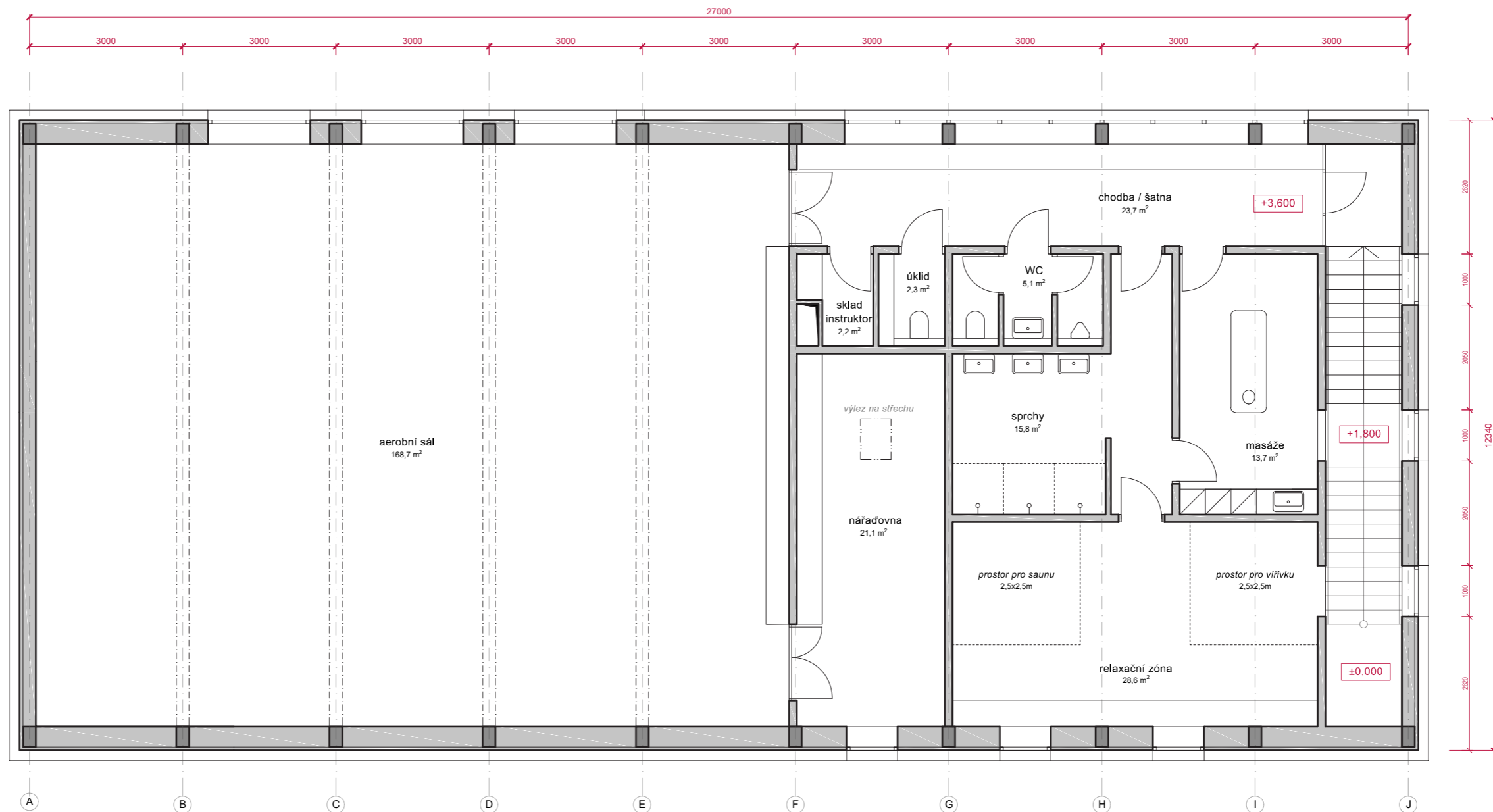


užitná plocha 1.NP	287,4 m ²
užitná plocha 2.NP	281,2 m ²
užitná plocha celkem	568,6 m ²

zastavěná plocha	335 m ²
obestavěný prostor	3 060 m ³

PŮDORYS 1.NP

1:100

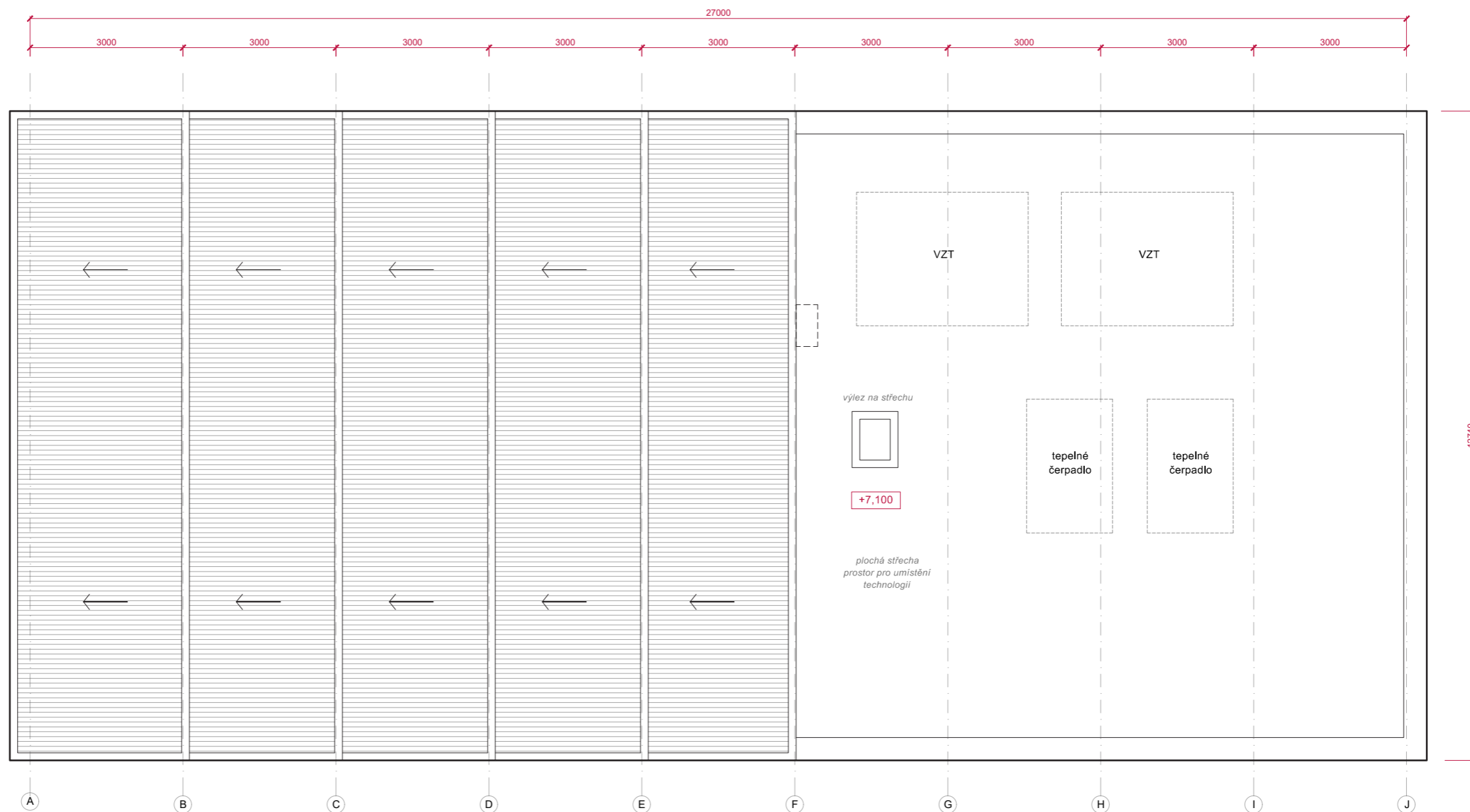


užitná plocha 1.NP	287,4 m ²
užitná plocha 2.NP	281,2 m ²
užitná plocha celkem	568,6 m ²

zastavěná plocha	335 m ²
obestavěný prostor	3 060 m ³

PŮDORYS 2.NP

1:100

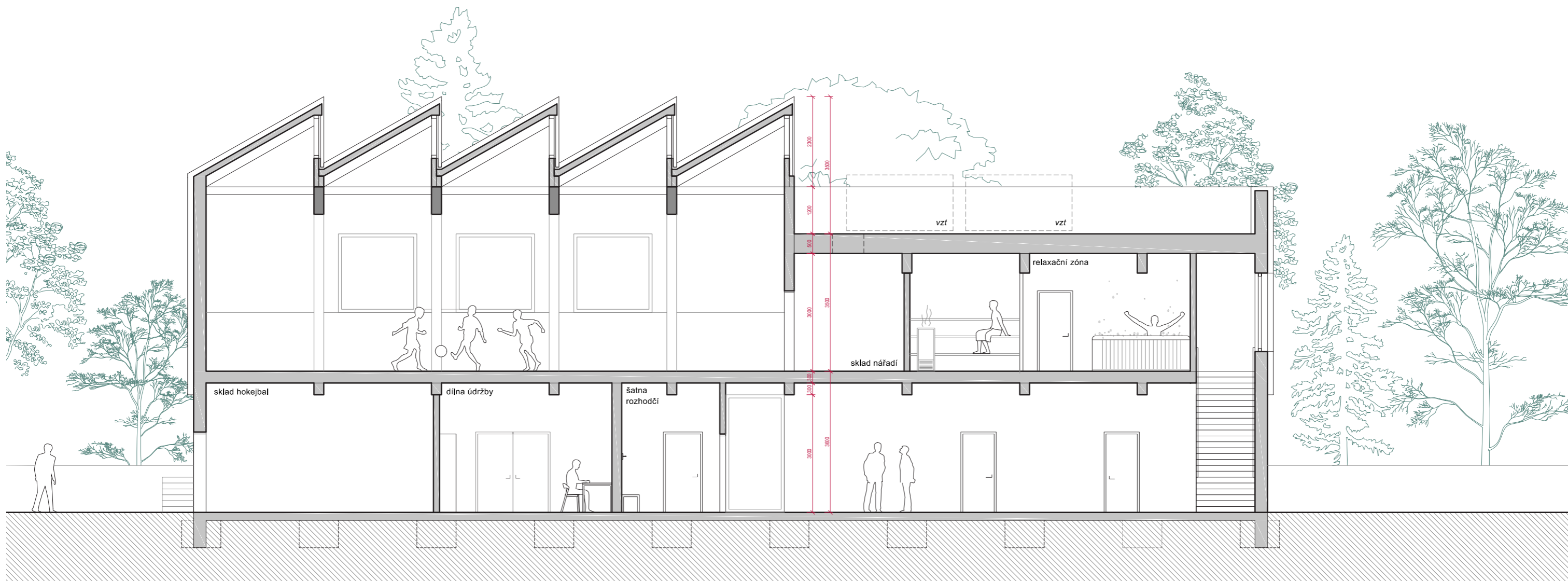


užitná plocha 1.NP	287,4 m ²
užitná plocha 2.NP	281,2 m ²
užitná plocha celkem	568,6 m ²

zastavěná plocha	335 m ²
obestavěný prostor	3 060 m ³

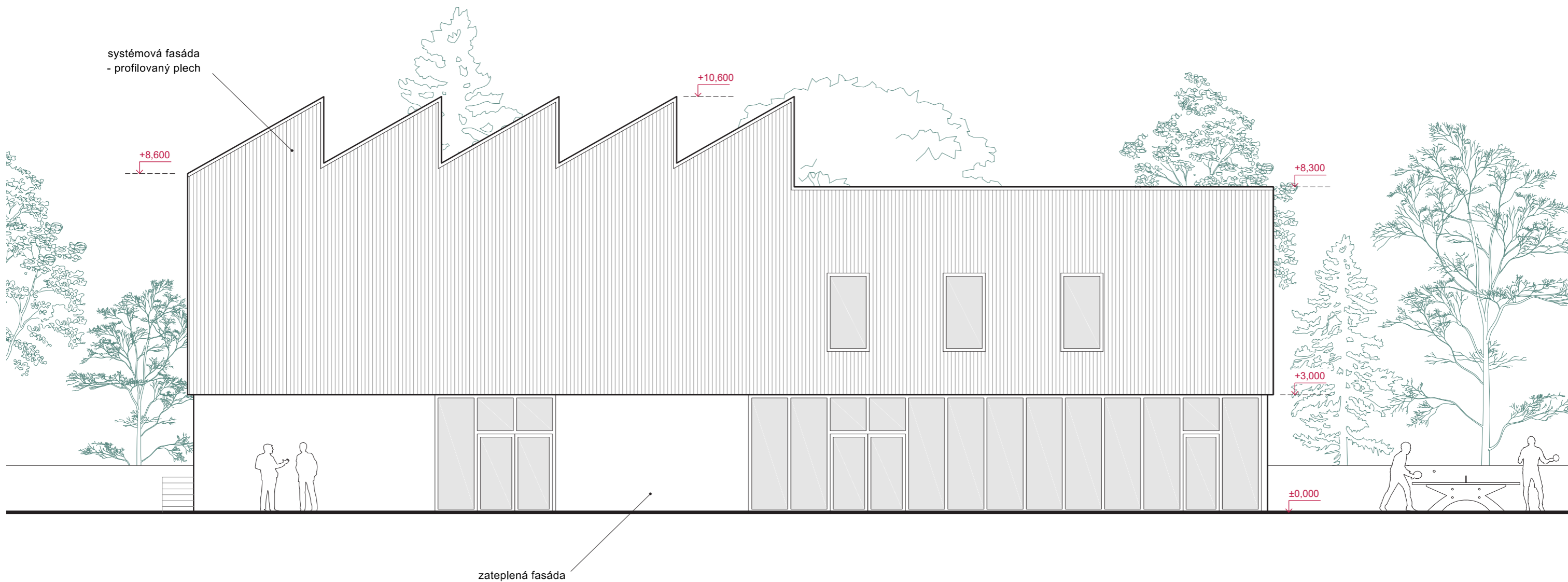
STŘECHA

1:100



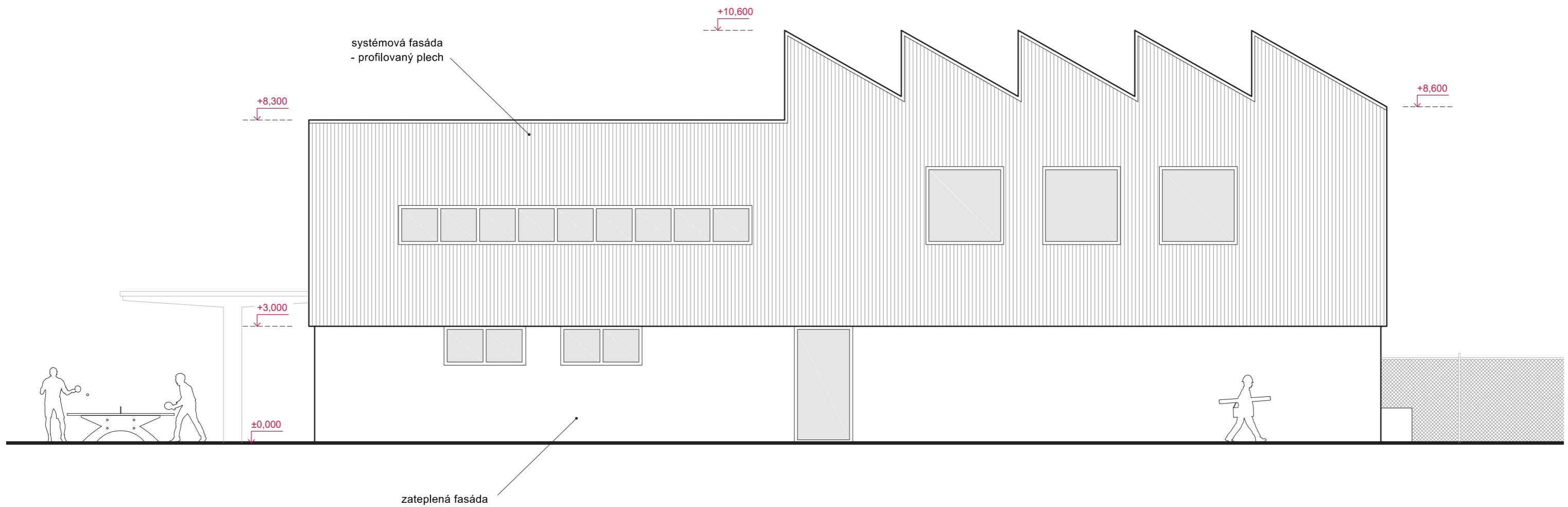
PODÉLNÝ ŘEZ

1:100



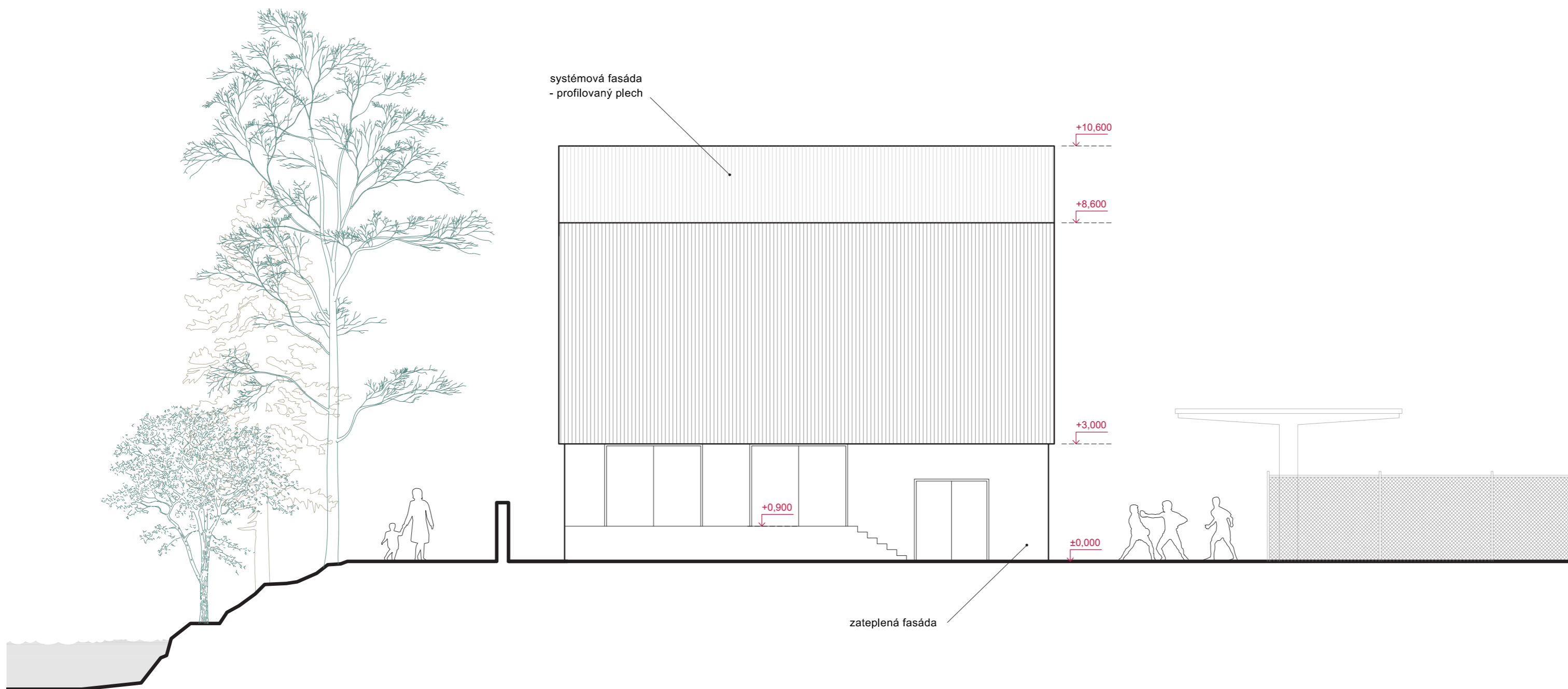
POHLED JIŽNÍ

1:100



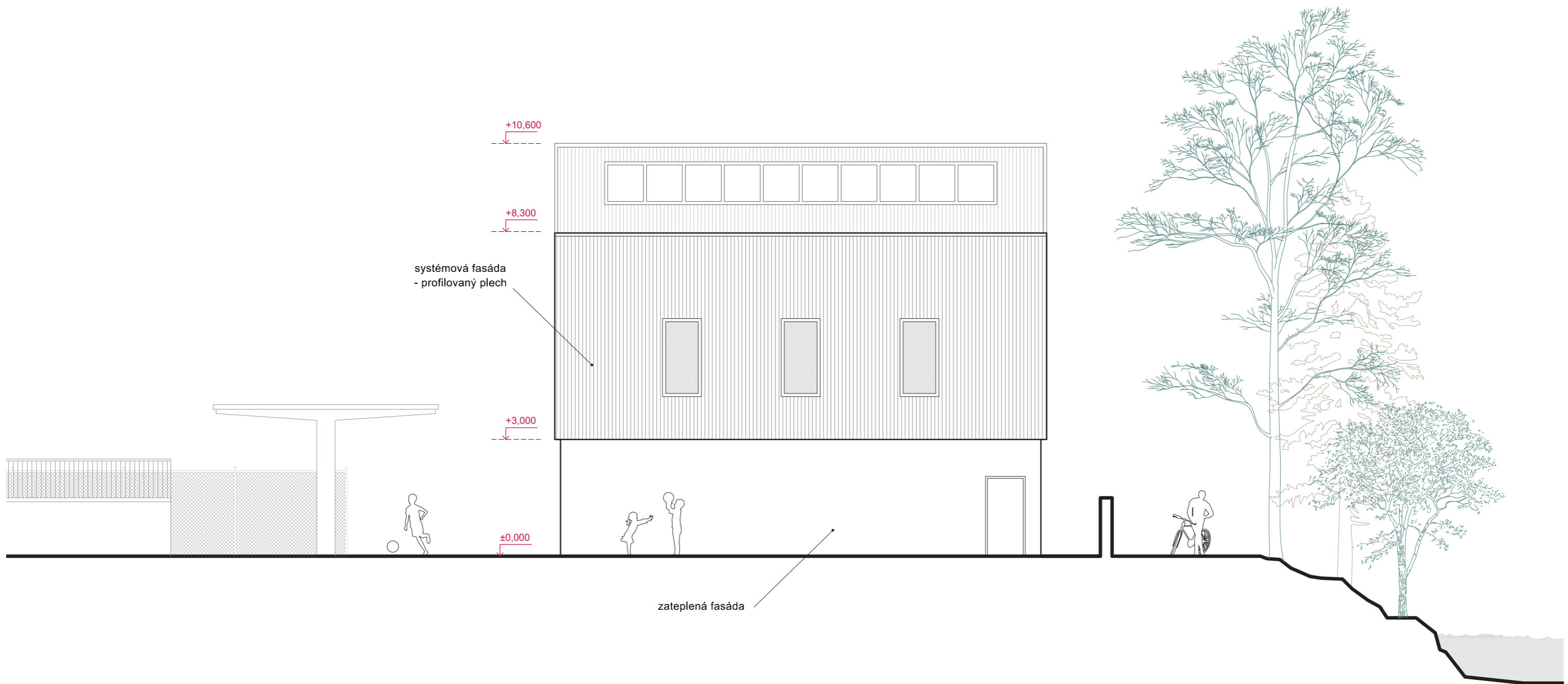
POHLED SEVERNÍ

1:100



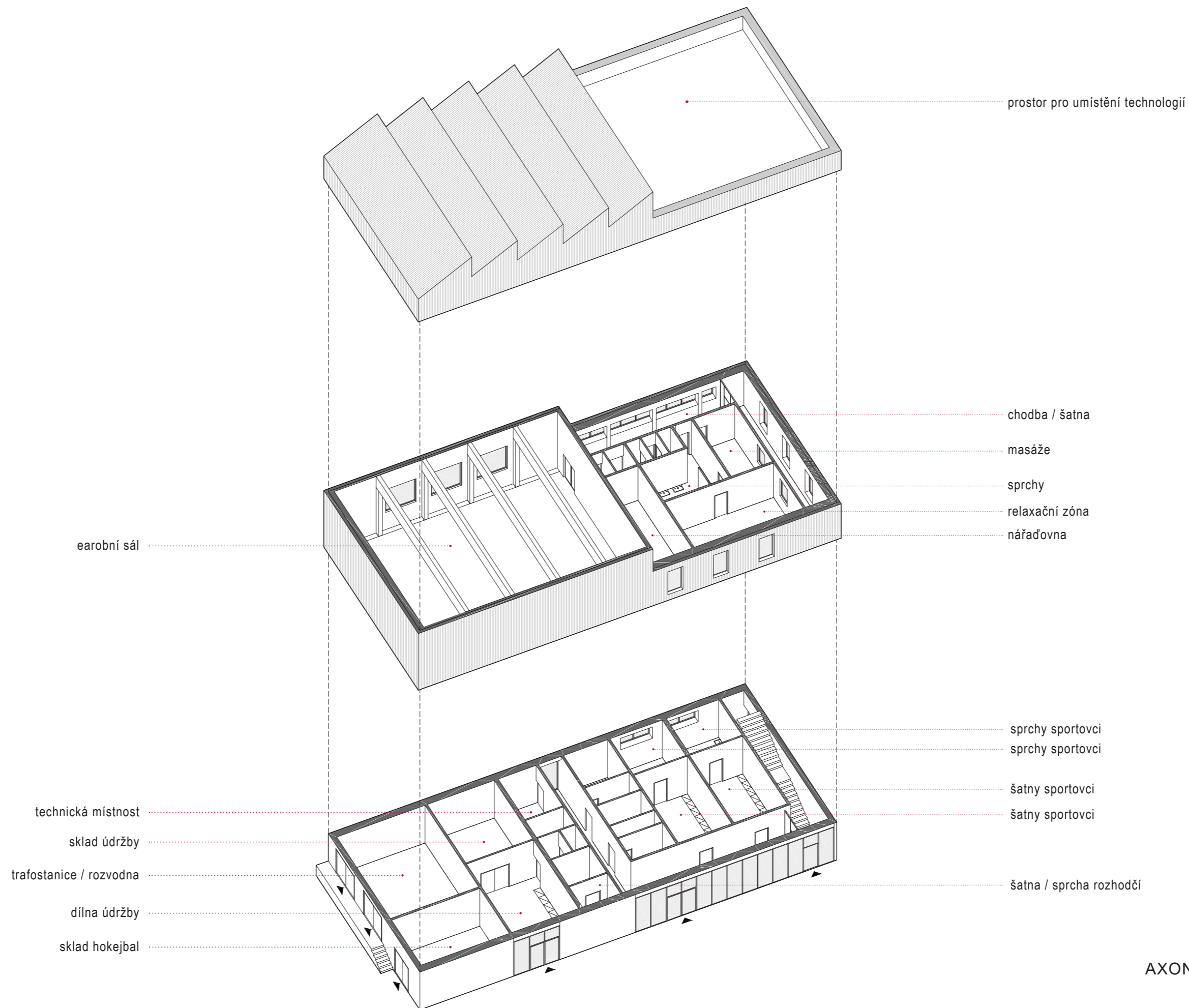
POHLED ZÁPADNÍ

1:100



POHLED VÝCHODNÍ

1:100



AXONOMETRIE



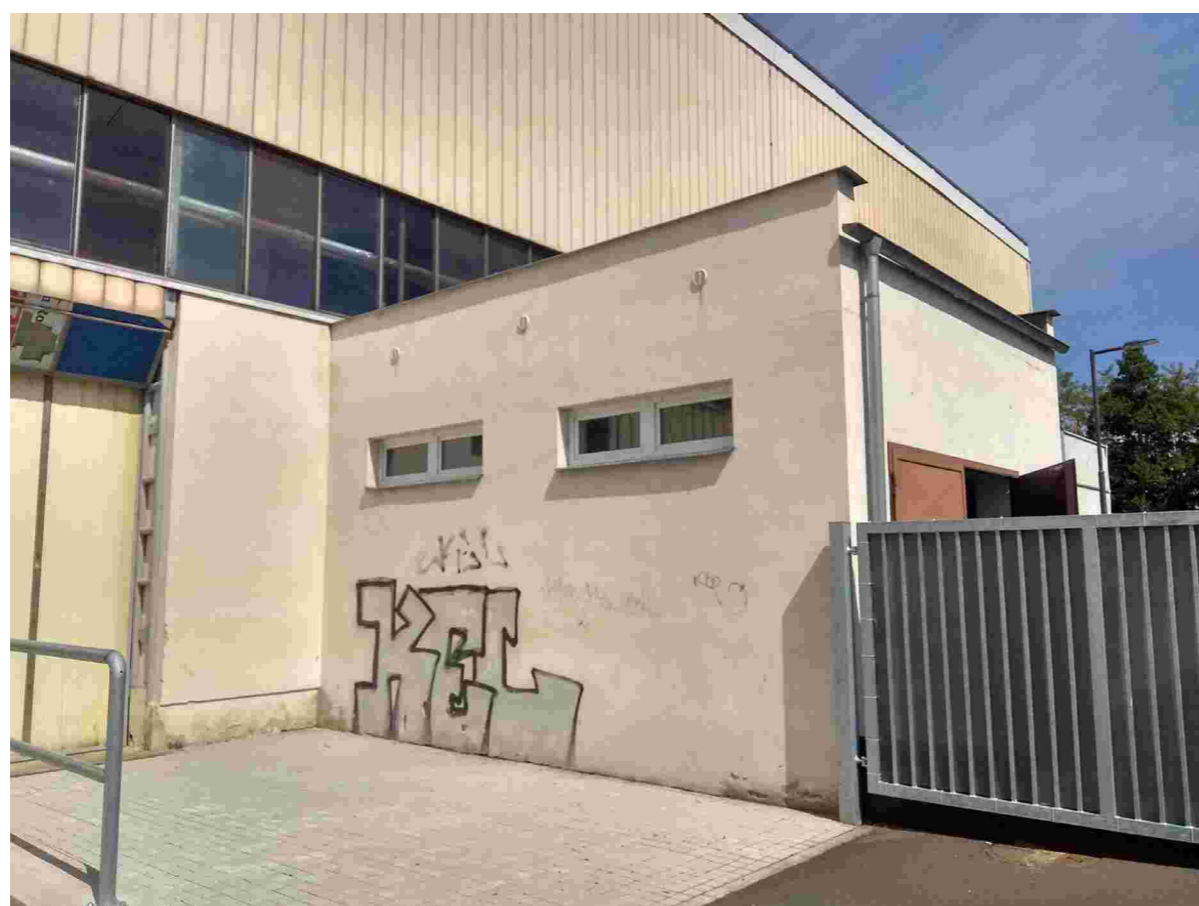
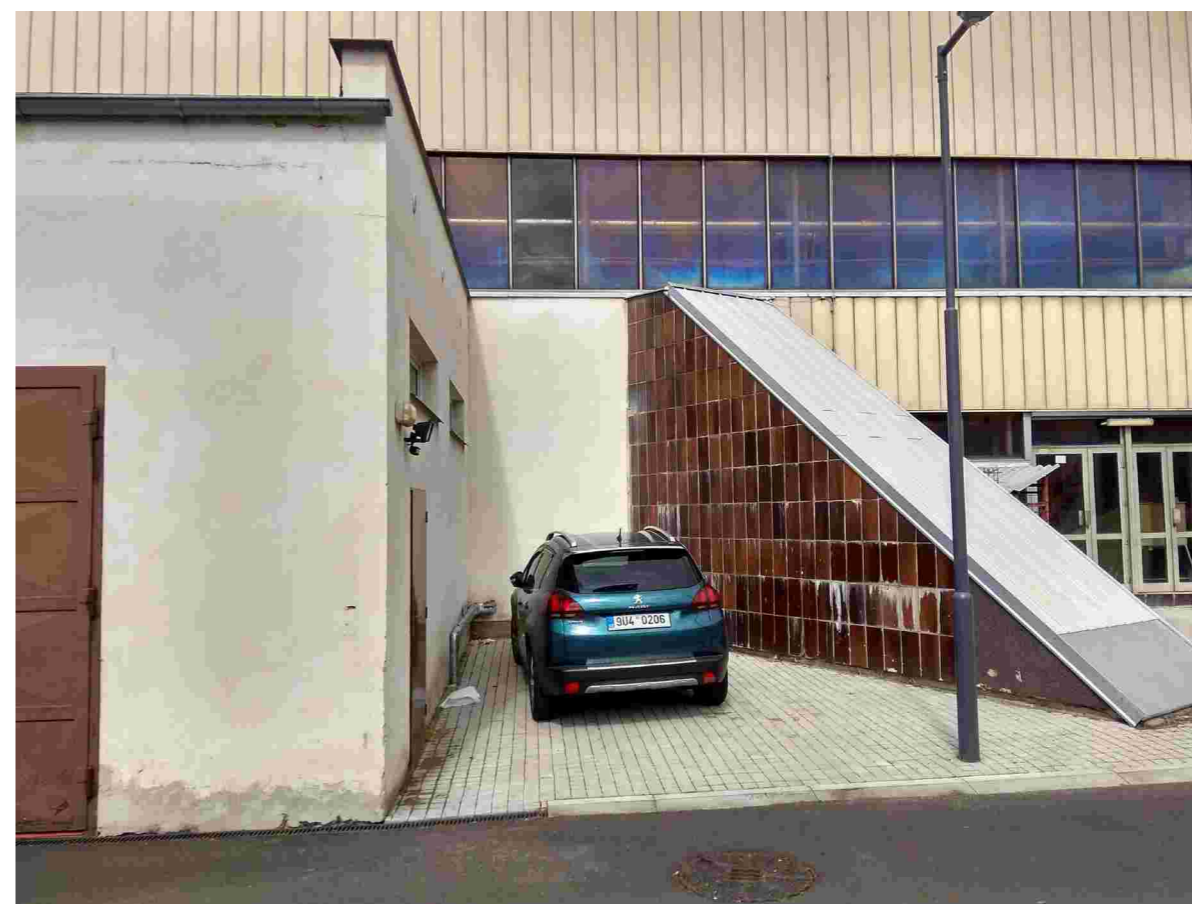
ZÁKRES DO FOTOGRAFIE

ROLBOVNA

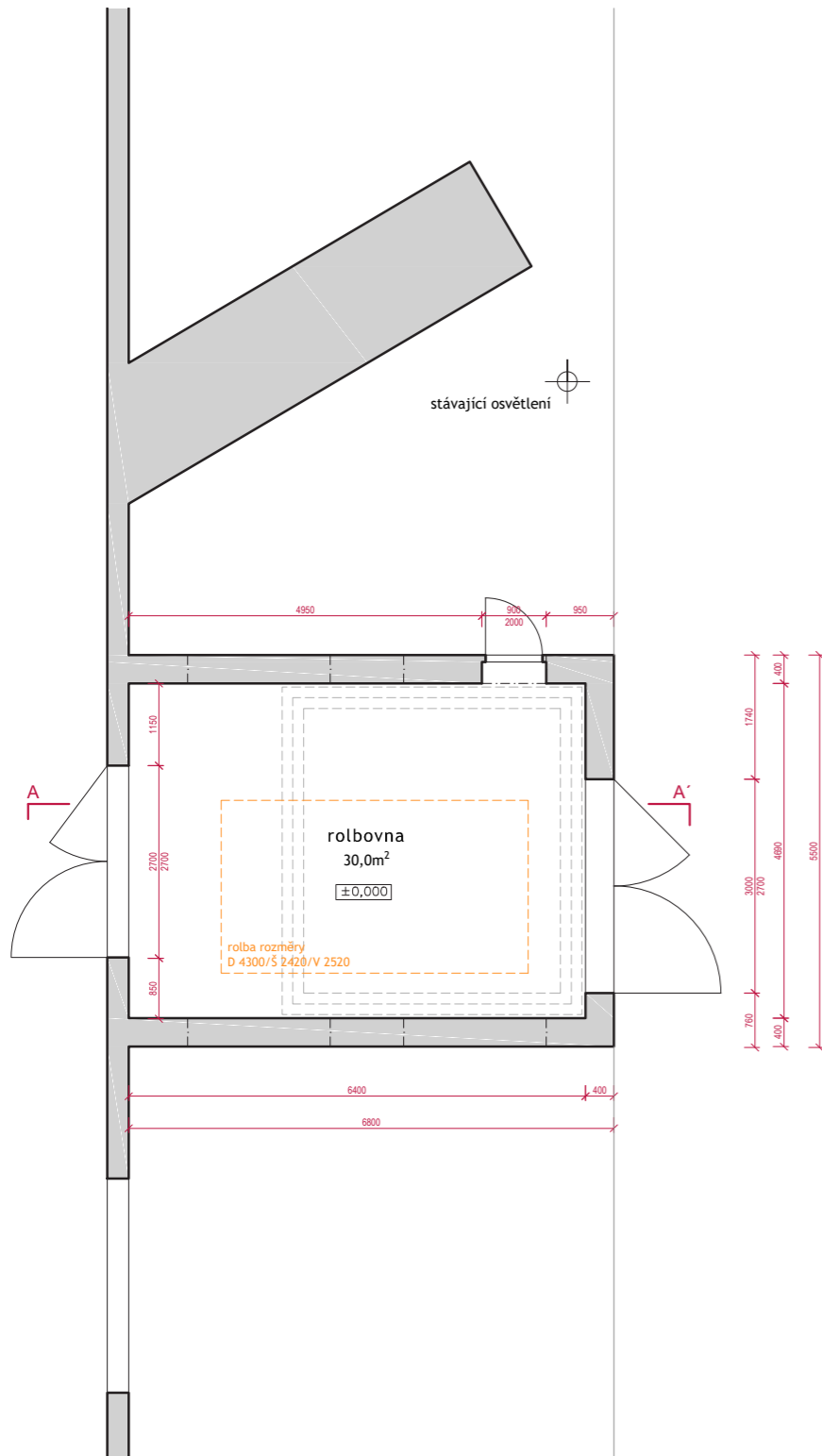
VÝKRESY

3D MODELACE

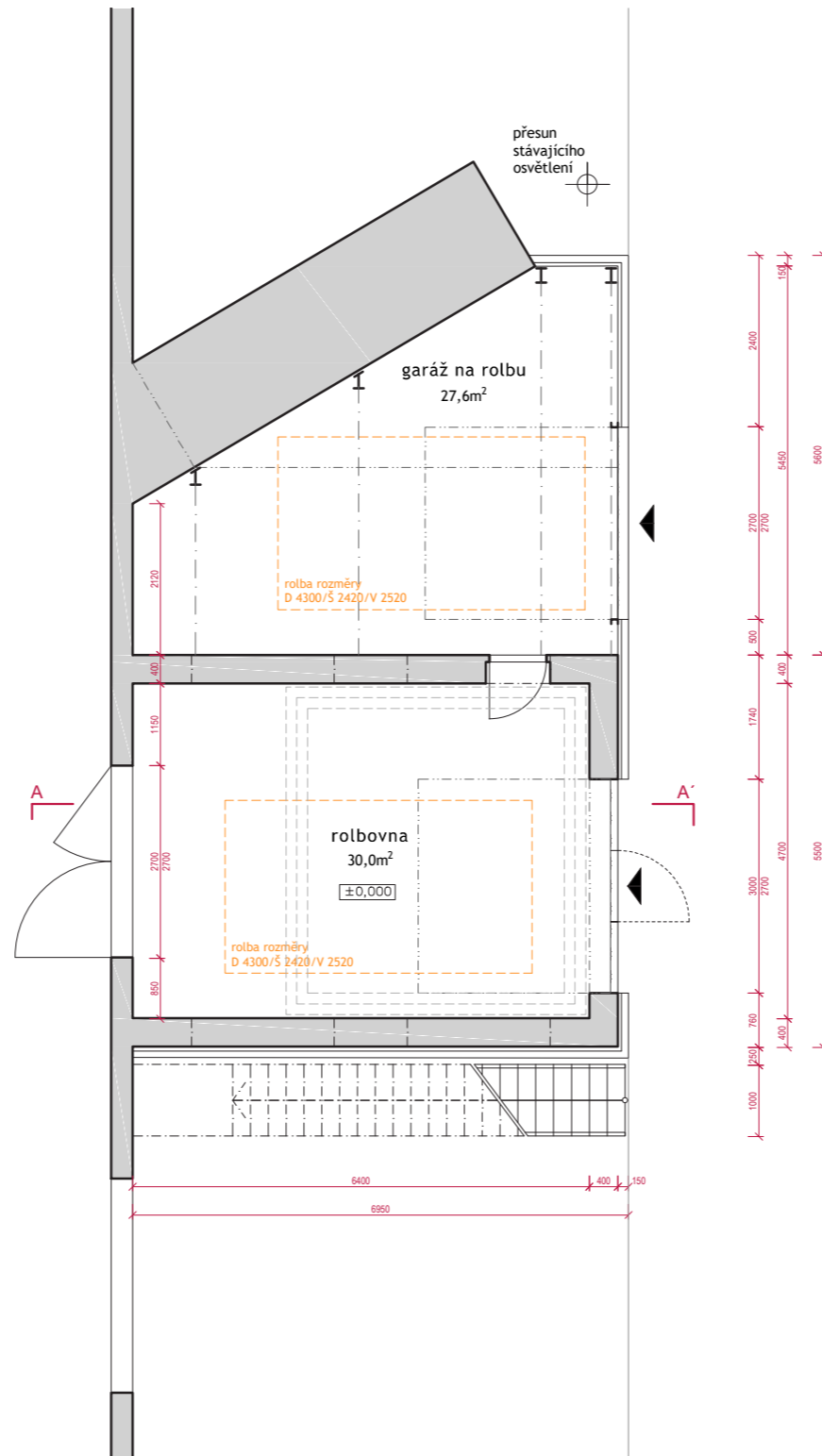
ZÁKRES DO FOTOGRAFIE



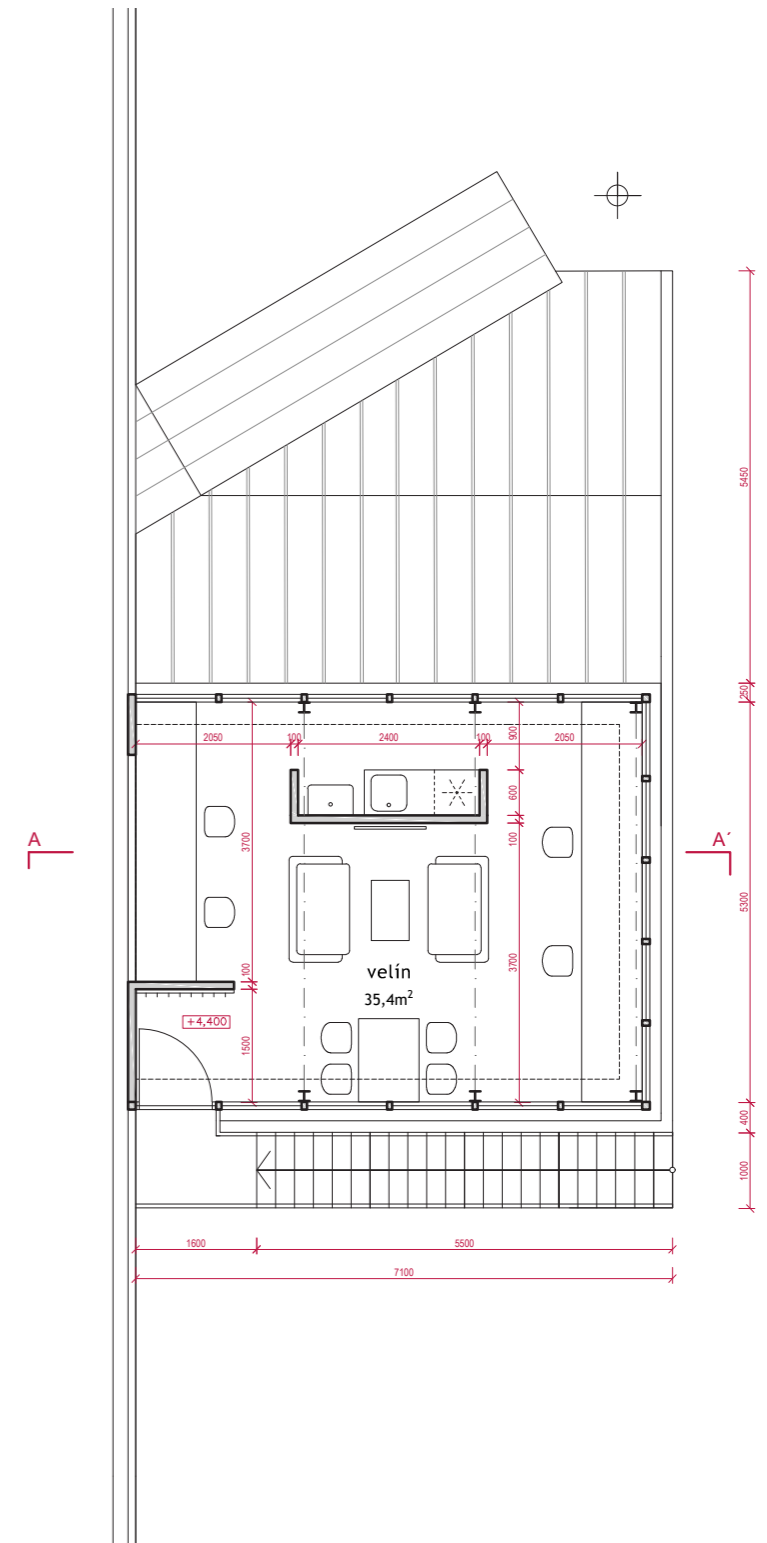
STÁVAJÍCÍ STAV



stávající stav 1.NP



návrh 1.NP



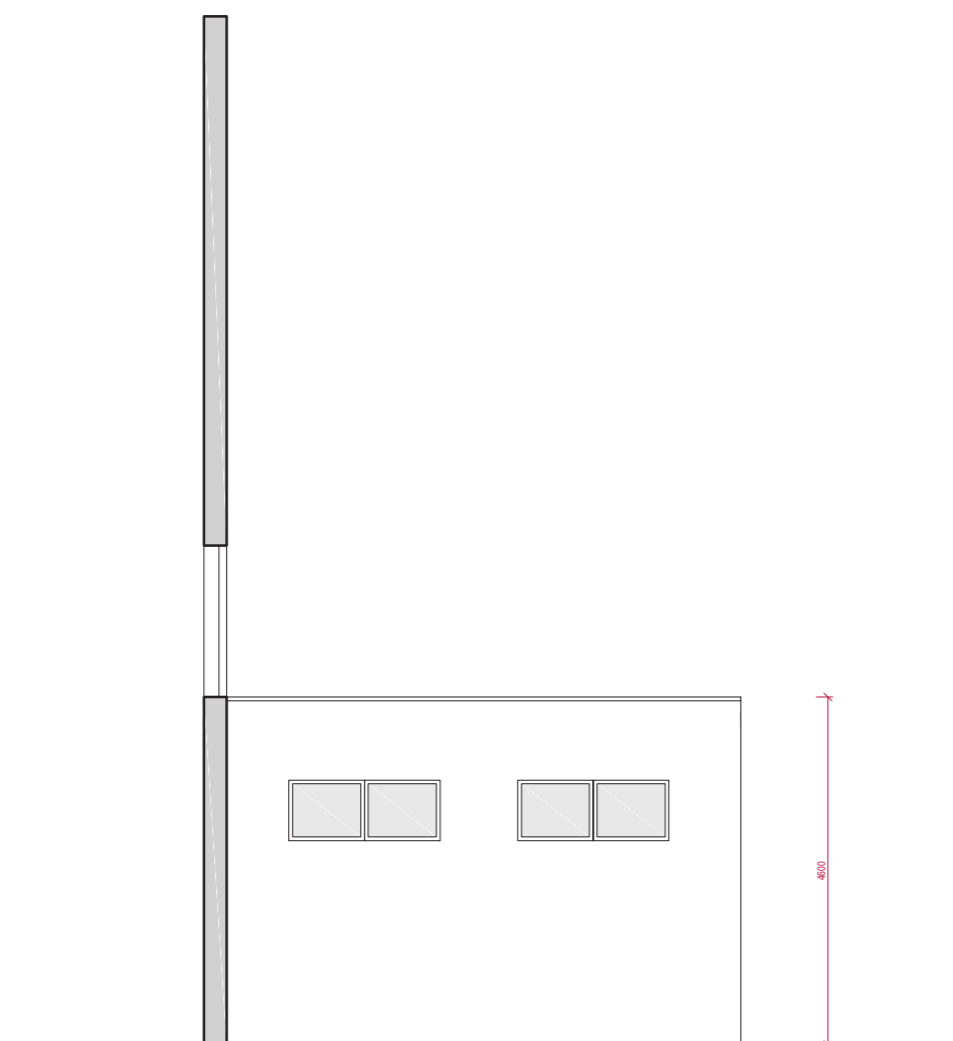
návrh 2.NP

užitná plocha - přístavba **57,6 m²**
užitná plocha - nástavba **35,4 m²**
užitná plocha celkem **93,0 m²**

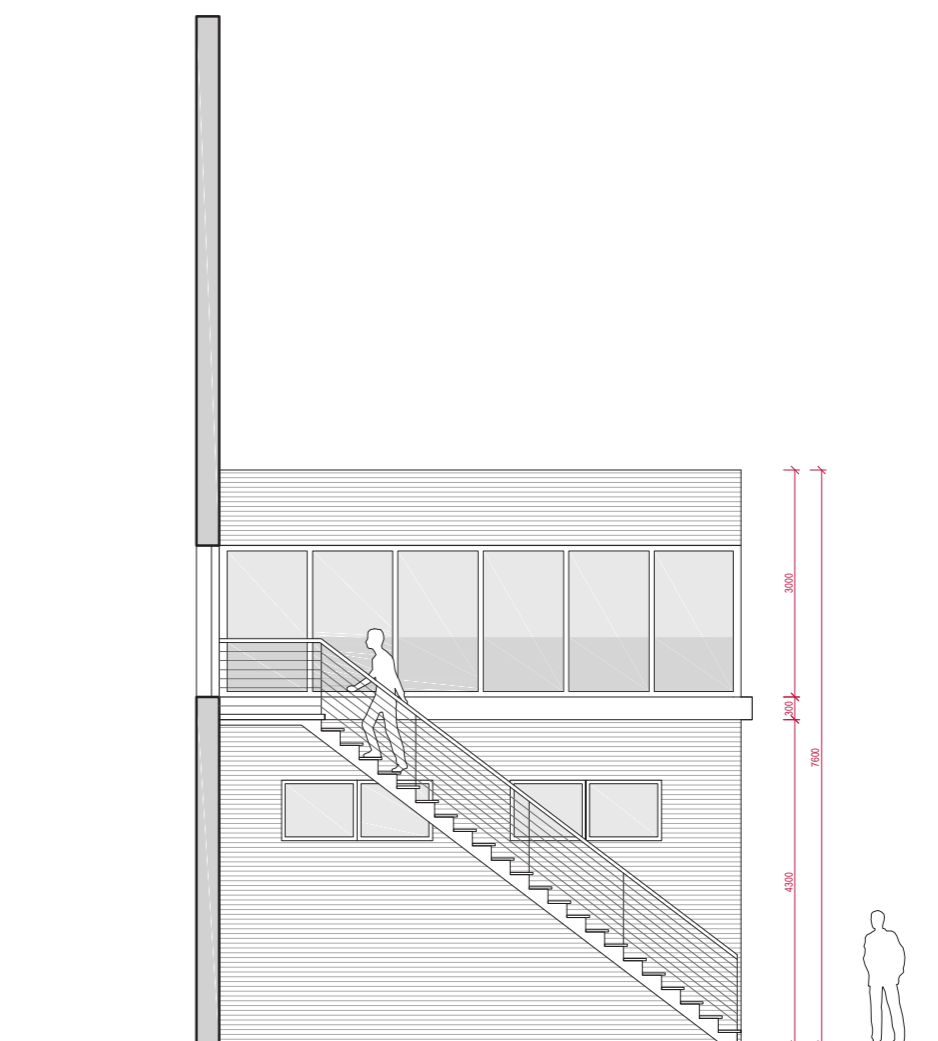
obestavěný prostor - přístavba **124 m³**
obestavěný prostor - nástavba **124 m³**
zastavěná plocha **28,7 m²**

PŮDORYSY

1:100

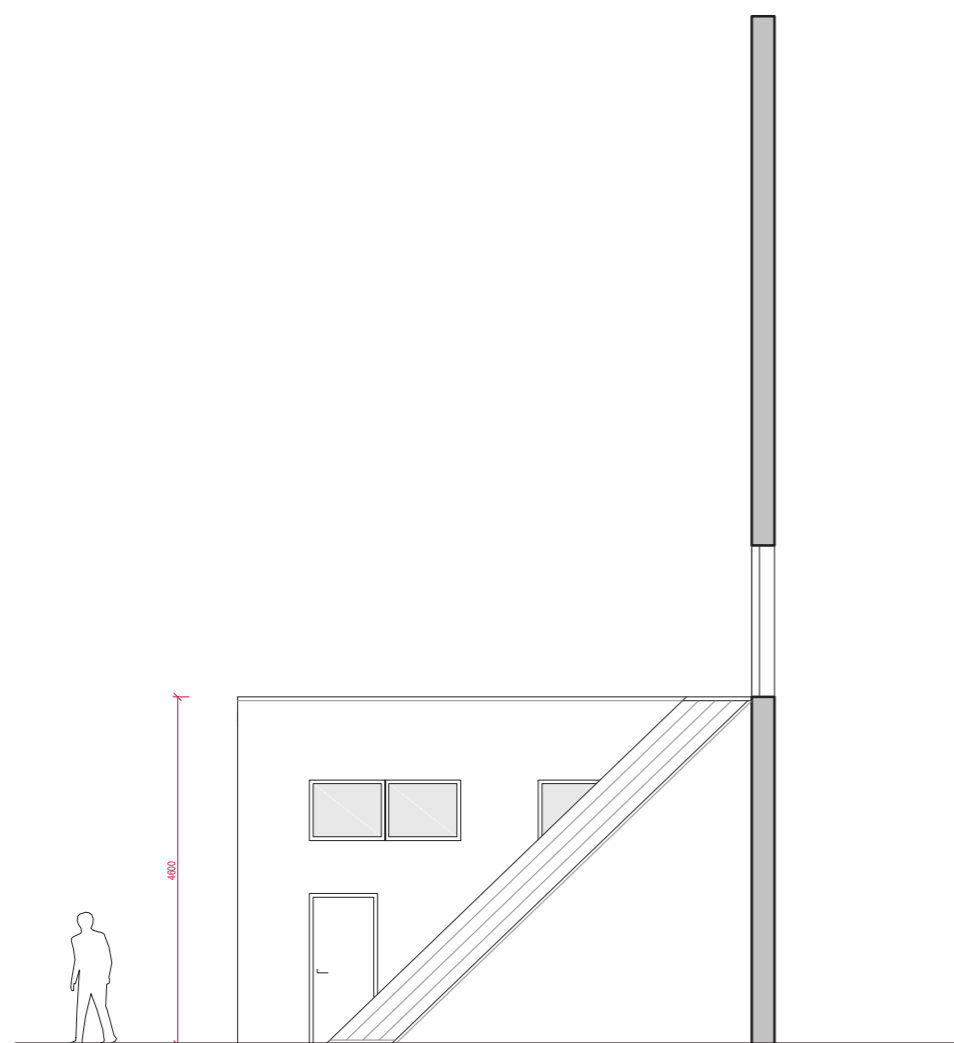


stávající stav

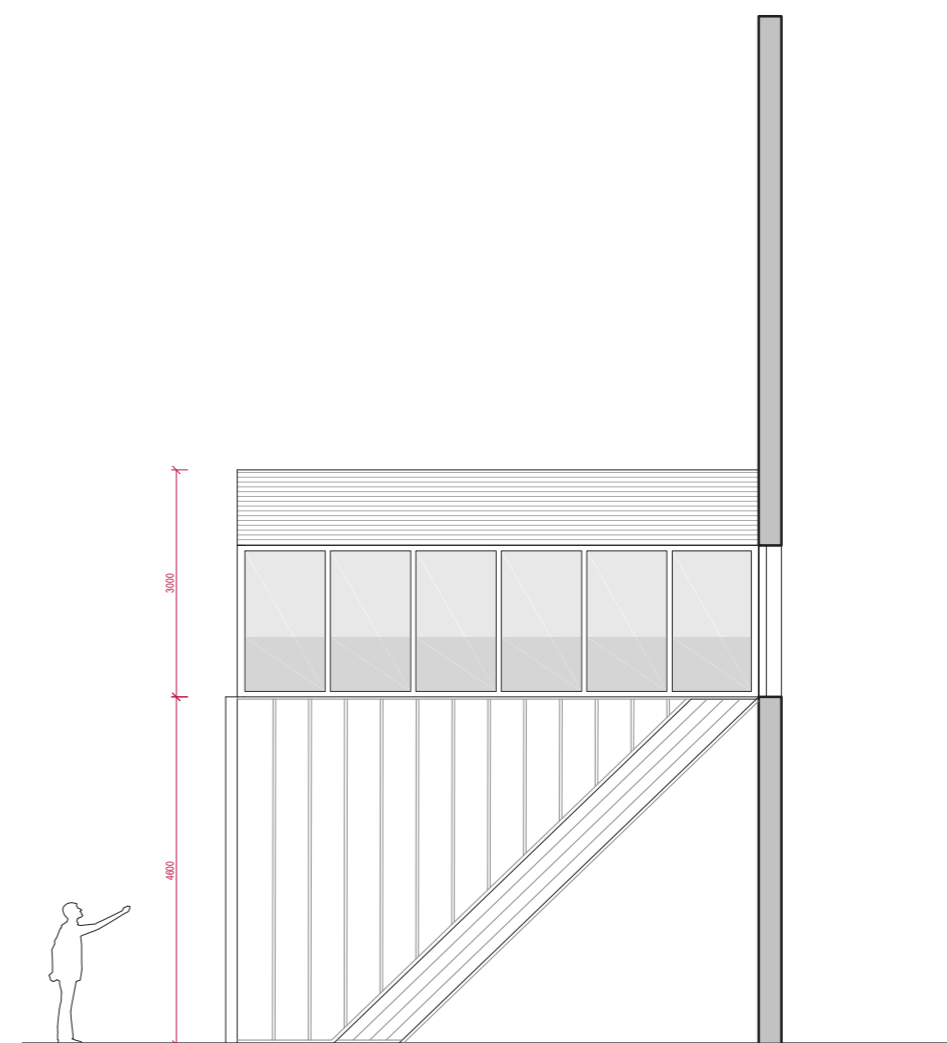


návrh

POHLED JZ
1:100

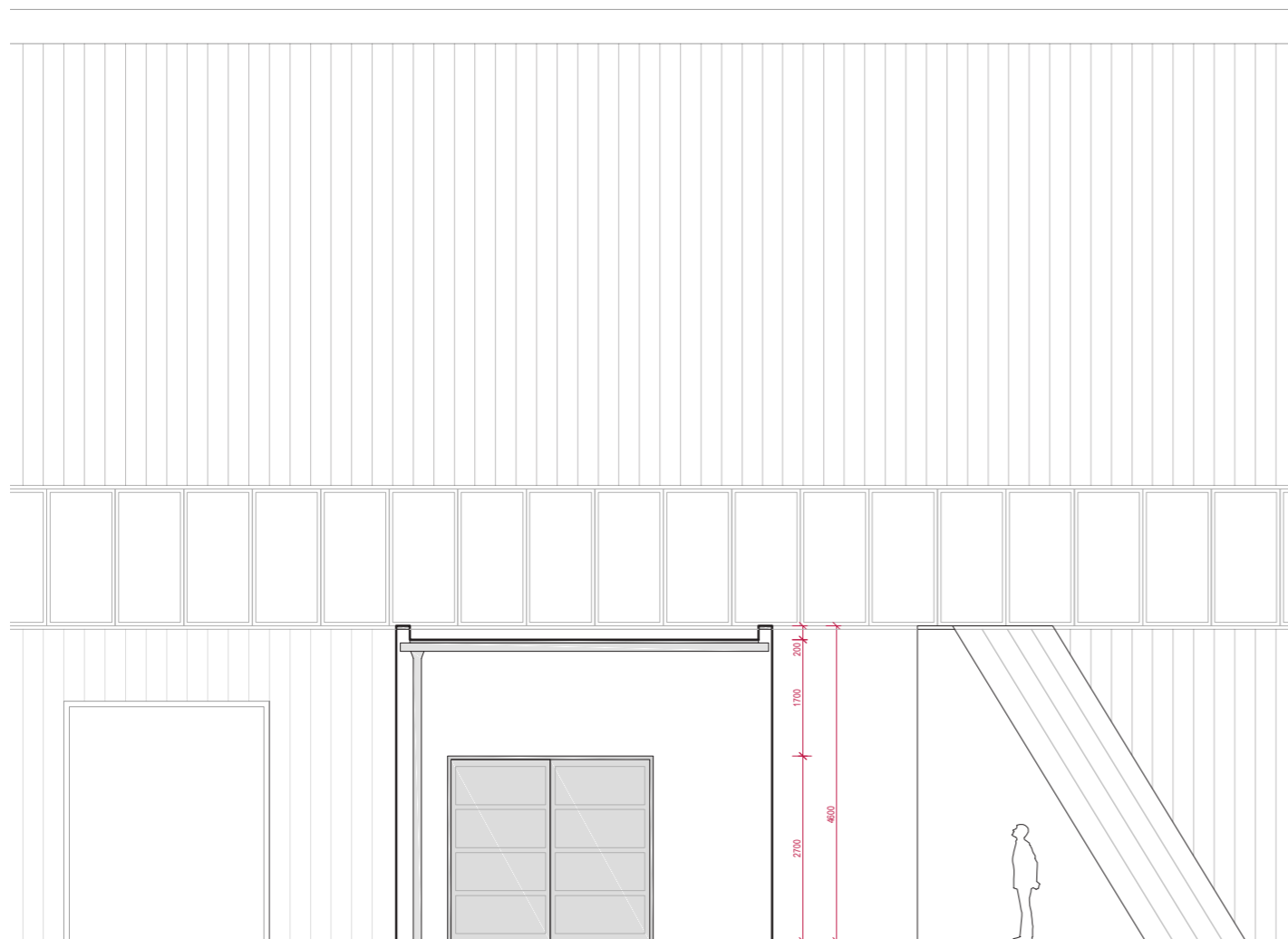


stávající stav

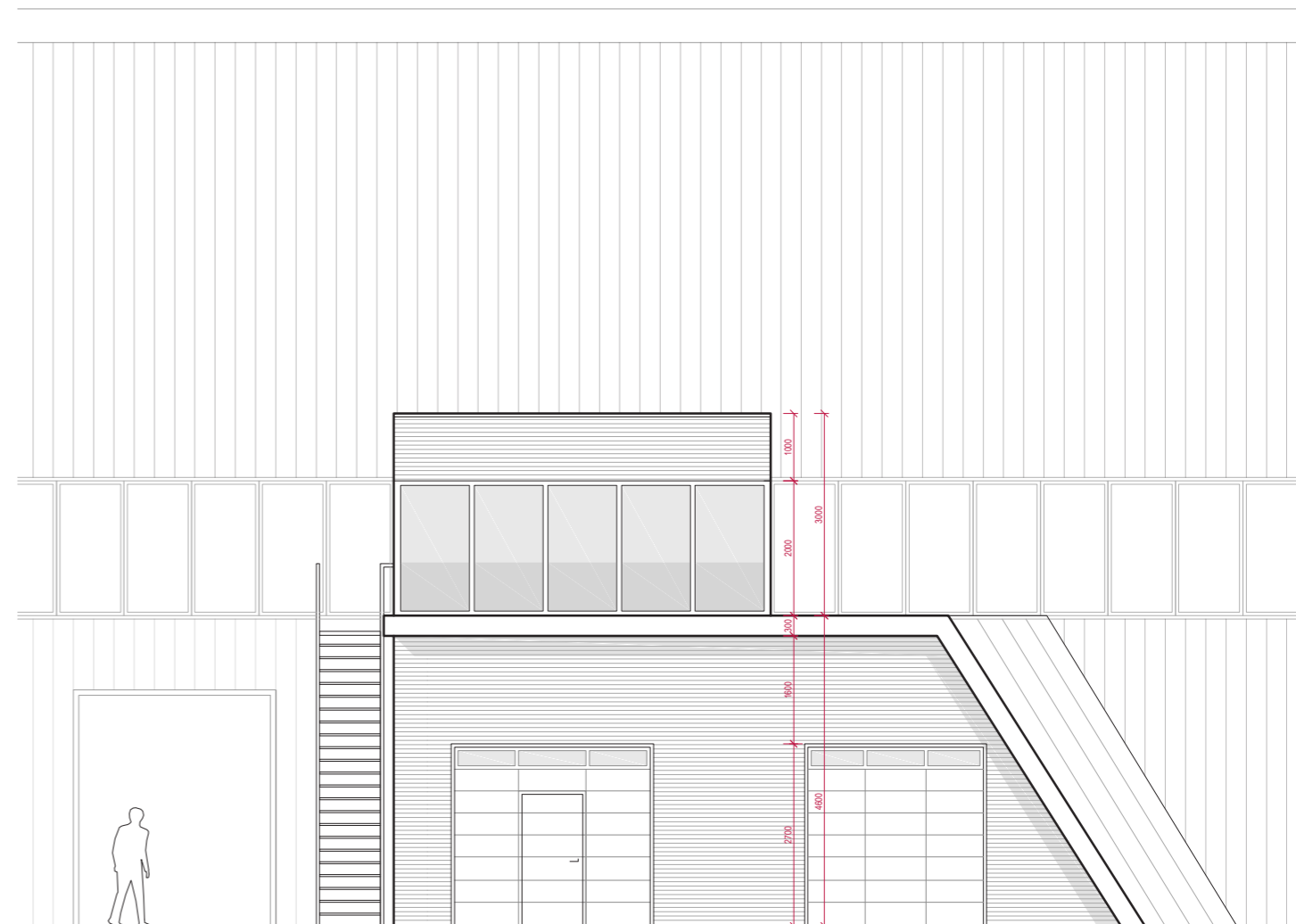


návrh

POHLED SV
1:100

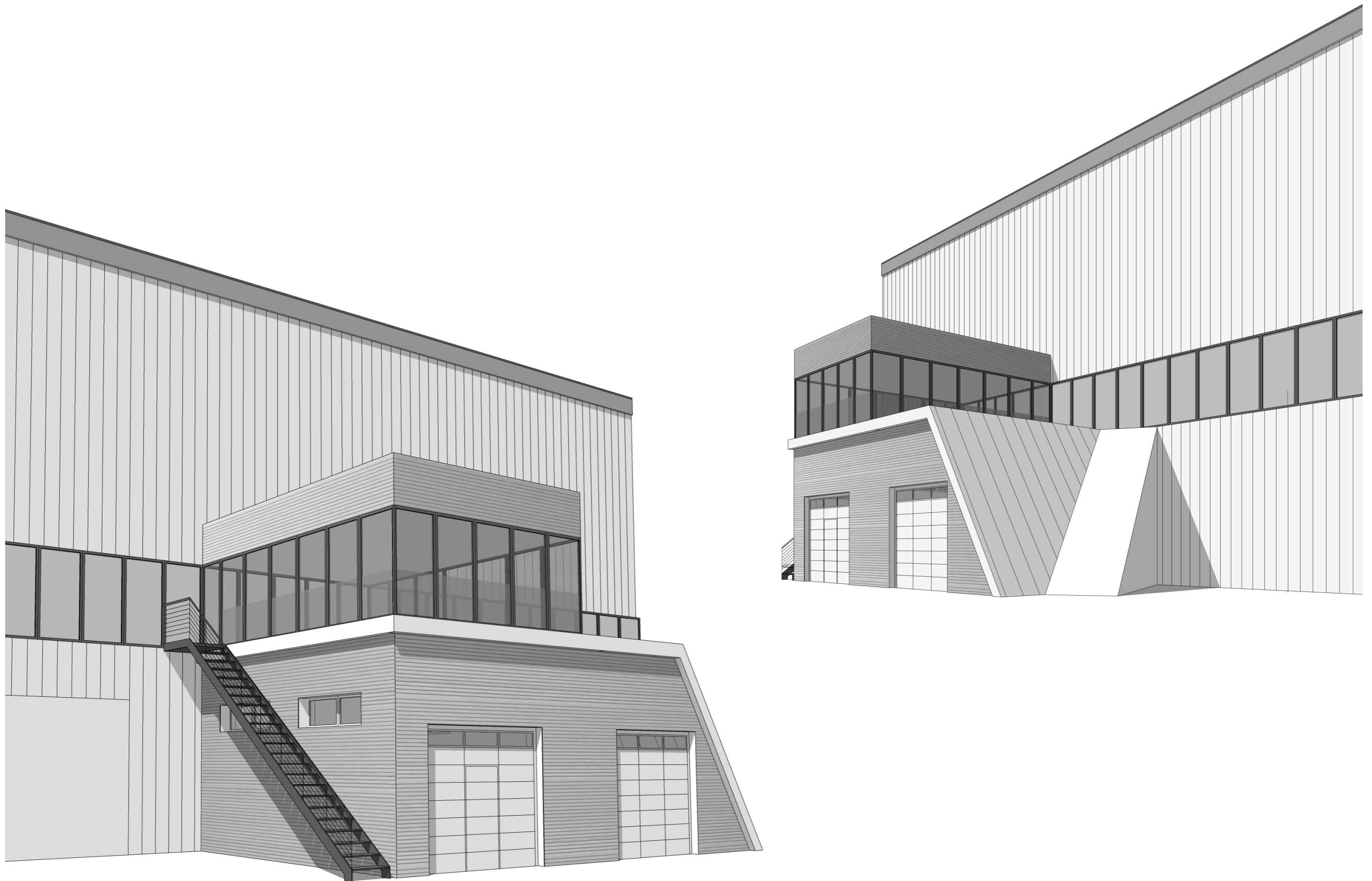


stávající stav



návrh

POHLED JV
1:100



3D MODELACE



ZÁKRES DO FOTOGRAFIE

